



Το «Τρικιώνιο Ιερό»: τμήμα μικρογραφικής τοιχογραφίας με απεικόνιση κιονοστοιχίας από πρόσοψη κτίσματος, ιερού ασφαλώς, όπως υποδηλώνουν τα λατρευτικά σύμβολα, διπλοί πελέκειες και «κέρατα καθοσιώσεως», πάνω και ανάμεσα στους κίονες. Ανάκτορο Κνωσού, Νεοανακτορική περίοδος (1600-1500 π.Χ.).

Πήλινο καθιστό ευμέγεθες γυναικείο ειδώλιο με παχύσαρκους γλουτούς και ρεαλιστική απόδοση της σάρκας στην κοιλιά, τα χέρια και την οσφύ. Κορυφαίο παράδειγμα της φυσιοκρατικής ειδωλοπλαστικής της νεολιθικής Κρήτης. Κάτω Χωριό Ιεράπετρας, Μέση προς Νεότερη Νεολιθική (5800-4800 π.Χ.). Ύψος: 14,7 εκ.





Καρινωτό αγγείο με εγχάρακτη διακόσμηση από την Κνωσό. Μέση - Νεότερη Νεολιθική περίοδος (5800-4500 π.Χ.).



Τριποδικό κυλινδρικό αγγείο με πώμα, με εγχάρακτη και στιγμωτή διακόσμηση νεολιθικής τεχνοτροπίας. Κνωσός, Προανακτορική περίοδος (3η χιλιετία π.Χ.).

Η Κρήτη, κατά τις δύο τελευταίες νεολιθικές φάσεις, φαίνεται πολιτισμικά ομοιογενής και αυτόνομη, χωρίς εμφανείς εξωγενείς επιρροές. Εμπορικές επαφές ασφαλώς υπήρχαν, όπως δηλώνουν οι πρώιμες ήδη εισαγωγές του οψιανού από τις Κυκλάδες και σποραδικά εισηγμένα ευρήματα κατά τη Νεότερη και Τελική Νεολιθική, κυρίως στην Κνωσό.

Η νέα εποχή ήδη διαφαίνεται. Στα τέλη της 4ης χιλιετίας π.Χ. σημαντικές εξελίξεις πυροδοτούνται πιθανόν μετά από έλευση νέων εποικιστικών ομάδων που εμπλουτίζουν το παλαιό νεολιθικό υπόστρωμα και οδηγούν στη δημιουργία του λαμπρού μινωικού πολιτισμού.



Δίωτο σφαιρικό αγγείο με ψηλό λαιμό. Φουρνή Μεραμπέλλου, Τελική Νεολιθική (3200-3000 π.Χ.).



Πήλινο γυναικείο ειδώλιο- ρυτό με χειρονομία δηλωτική της γυναικείας γονιμότητας. Μόχλος, Προανακτορική περίοδος (2300-2000 π.Χ.).



Μικρά λίθινα αγγεία ποικίλων σχημάτων από τάφους στο Μόχλο. Προανακτορική περίοδος (2500-2000 π.Χ.).



Πίλινο μεγάλο κύπελλο σε σχήμα
δισκοπότηρου με πόδι, με εγχάρακτη
και στιλβωτή διακόσμηση.
Τάφος Πύργου, Προανακτορική περίοδος
(3200-2700 π.Χ.).



Αγγεία με γραμμική διακόσμηση των κεραμικών ρυθμών Κουμάσας και Αγίου Ονουφρίου, από διάφορες θέσεις της κεντρικής Κρήτης. Προανακτορική περίοδος (2700-2300 π.Χ.).





Ιδιόμορφο τελετουργικό αγγείο από το νεκροταφείο στο Φουρνί Αρχανών. Τέλη Προανακτορικής περιόδου (2000-1800 π.Χ.).

Πρόχους τύπου τσαγιέρας με επιμήκη προχοή και διακόσμηση «λευκού ρυθμού». Βασιλική Ιεράπετρας, Προανακτορική περίοδος (2300-2000 π.Χ.).



Κύπελλο με διακόσμηση διπλών πελέκεων «λευκού ρυθμού». Μόχλος, Προανακτορική περίοδος (2300-2000 π.Χ.).





Κύπελλα διαφόρων σχημάτων και πρόχοι με λευκά ψάρια και διακοσμητικά μοτίβα «λευκού ρυθμού». Από το Παλαίκαστρο, το Μόγλο και τη Βασιλική στην ανατολική Κρήτη. Όψιμη Προανακτορική περίοδος (2300-1800 π.Χ.).





Ασπίδια και χάλκινο
επιμήκη και τριγωνικά
εγχειρίδια από τη Βιάννο,
Τεκέ, Κουμάσα και Πλάτανο.
Προανακτορική περίοδος
(2300-1800 π.Χ.).



Χρυσές νεκρικές ταινίες με έκκρουστη γραμμική ή στιγμωτή διακόσμηση που κάλυπταν το μέτωπο ή ράβονταν στα ενδύματα του νεκρού. Νεκροταφεία στο Μόγλο, Προανακτορική περίοδος (2500-2300 π.Χ.).



[Σελ. 54]: Περιδέραια με χάντρες από ημιπολύτιμους λίθους: σάρδιο, κρύσταλλο, στεατίτη, χλωρίτη, Πλάτανος Μεσαράς, Προανακτορική - Πρώιμη Παλαιοανακτορική περίοδος (2200-1800 π.Χ.).

[Σελ. 55]: ΠΑΝΩ: Δύο πολύτιμα περιδέραια με χάντρες διαφόρων σχημάτων από χρυσό, ελεφαντόδοντο και πράσινο νεφρίτη από νεκροταφείο στο Φουρνί Αρχανών. Τέλη Προανακτορικής περιόδου (2200-1800 π.Χ.).

ΚΑΤΩ: Νεκρικό ταινιωτό χρυσό έλασμα με στιγμωτή έκκρουστη απεικόνιση ανθρώπινων ματιών, ίσως για την κάλυψη των ματιών του νεκρού. Νεκροταφεία στο Μόγλο, Προανακτορική περίοδος (2500-2300 π.Χ.).



Ταινιωτό χρυσό νεκρικό διάδημα με τριγωνική προεξοχή και περιδέραιο από χρυσές σφαιρικές και αμφικωνικές χάντρες από λεπτό έλασμα με δύο χάντρες με σπειροειδή συρματερή διακόσμηση. Θολωτοί τάφοι στην Κουμάσα και τον Πλάτανο, Προανακτορική περίοδος (2500-1800 π.Χ.).



Πυξίδα-κοσμηματοθήκη με πώμα και πώμα παρόμοιας πυξίδας από σχιστόλιθο με εγχάρακτη γραμμική και ανάγλυφη διακόσμηση σε μορφή ξαπλωμένου σκύλου, από το Μόγλο και τη Ζάκρο αντίστοιχα. Θεωρούνται έργα του ίδιου τεχνίτη. Προανακτορική περίοδος (2500-2000 π.Χ.).



Αμφικωνική κοσμηματοθήκη με εγχάρακτη σπειροειδή διακόσμηση. Μαρωνιά, Προανακτορική περίοδος.

Λίθινος κέρνος από την Κουμάσα, με τέσσερις υποδοχές για προσφορές και εγχάρακτη κόσμηση. Προανακτορική περίοδος.



Μικρή λίθινη θήκη με πώμα και εγχάρακτη γραμμική κόσμηση, ίσως για φύλαξη καλλυντικής ουσίας. Κουμάσα, Προανακτορική περίοδος.



3. Εμπόριο - Εξωτερικές επαφές

Ο θαλάσσιος δρόμος ανάμεσα στην Κρήτη και τις Κυκλάδες ήταν ήδη ανοιχτός την 7η χιλιετία π.Χ. όπως μαρτυρεί η εύρεση οφριανού στη νεολιθική Κνωσό. Όλα εξάλλου τα στοιχεία δείχνουν ότι πάλι μέσω των Κυκλάδων γνώρισε η Κρήτη στις αρχές της 3ης χιλιετίας τα μέταλλα και την τεχνολογία των μετάλλων και πέρασε στην Πρώιμη Εποχή του Χαλκού. Σ' όλη τη διάρκεια της Προανακτορικής περιόδου οι στενότερες σχέσεις με τις Κυκλάδες επιβεβαιώνονται από εισαγωγές οφριανού, εισαγωγές και μμήσεις πύλινων και μαρμαρίνων κυκλαδικών αγγείων, πιθανόν εισαγωγή αργύρου και μολύβδου. Ιδιαίτερα, τα κυκλαδικά ειδώλια της Κρήτης, ως αντικείμενα με ιδεολογικό συμβολισμό, υποδηλώνουν το βάθος των σχέσεων με τις Κυκλάδες. Η ανάπτυξη της ναυτιλίας και του εμπορίου, η οικονομική άνοδος, η εξέλιξη της βιοτεχνικής παραγωγής και η ανάγκη εισαγωγής πρώτων υλών που δεν υπήρχαν στο νησί έφεραν την Κρήτη σ' επαφή με περιοχές και πέραν των Κυκλάδων, όπως τα Κύθηρα και η Πελοπόννησος.

Μέσω του εμπορίου έφταναν στην Κρήτη οι ημιπολύτιμες πέτρες, αλλά και σκαραβαίοι και λίθινα αγγεία από την Αίγυπτο, χαλκός από το Αιγαίο και την Κύπρο, κασσίτερος από τη Μικρά Ασία και ελεφαντόδοντο απ' τα λιμάνια της Συρίας.

Την ολοένα εντεινόμενη δραστηριότητα μαρτυρούν παραστάσεις πλοίων στις σφραγίδες και πύλινα ομοιώματα πλοιαρίων, όπως τα δύο από το Μόγλο και το Παλαίκαстро, ενώ το πύλινο ομοίωμα άμαξας πάλι από το Παλαίκαстро δίνει μια εικόνα για τα μέσα χειρσαίων μεταφορών και επικοινωνίας προς τα τέλη της Προανακτορικής περιόδου.



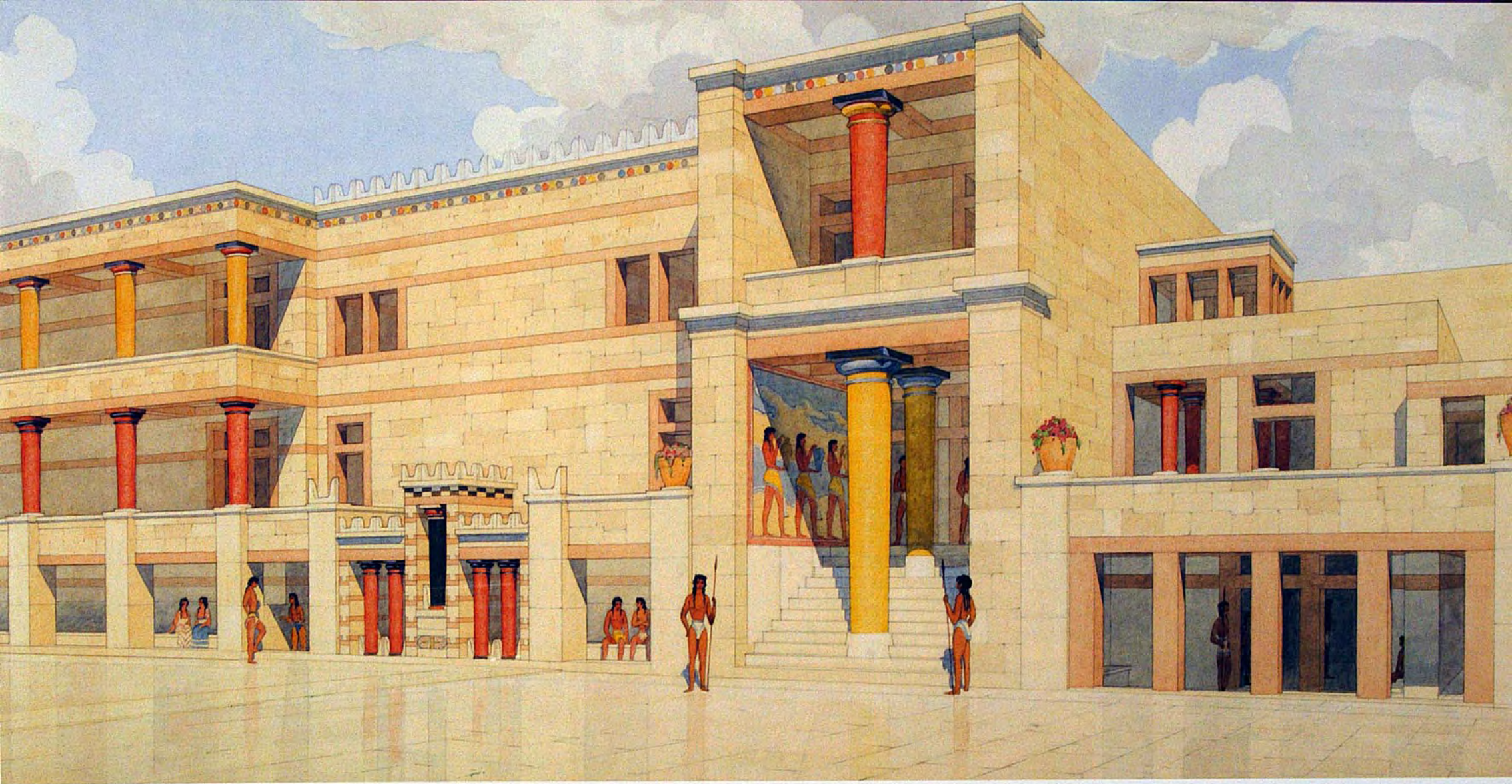
Πύλινο ομοίωμα τετράτροχης ξύλινης άμαξας με συμπαγείς τροχούς. Παλαίκαстро, τέλος Προανακτορικής περιόδου (2000-1800 π.Χ.).



Πύλινο ομοίωμα πλοίου με υπερυψωμένη πρύμνη και έμβολο. Παλαίκαстро, τέλος Προανακτορικής περιόδου (2000-1800 π.Χ.).

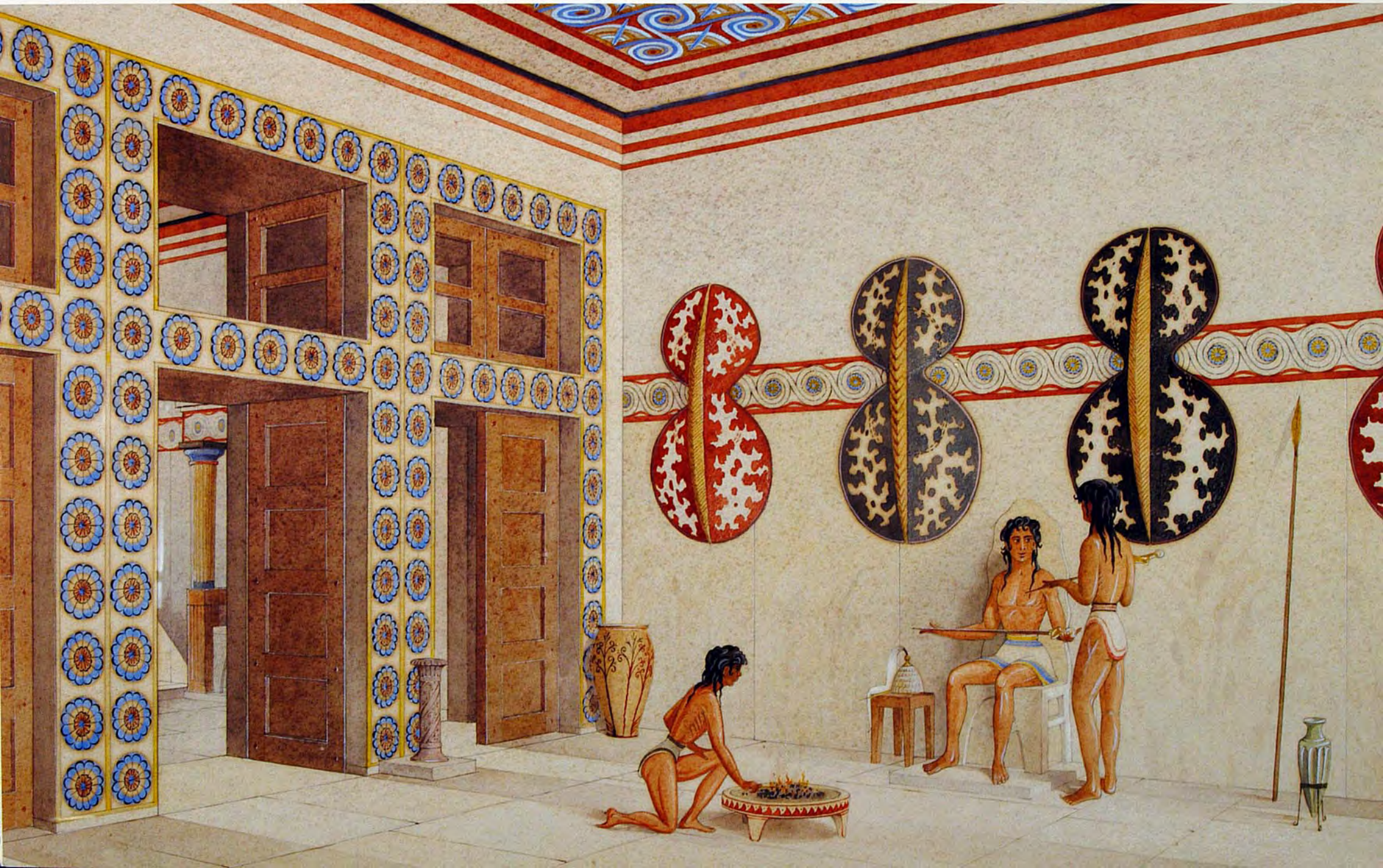


Πύλινο ομοίωμα πλοίου. Μόγλος, Προανακτορική περίοδος (2500-1800 π.Χ.).



ΠΑΝΩ: Όψη της δυτικής πτέρυγας προς την Κεντρική Αυλή του ανακτόρου της Κνωσού.

ΚΑΤΩ: Το εσωτερικό της «Αίθουσας των Διπλών Πελέκεων» («Μέγαρο του Βασιλέως») του ανακτόρου της Κνωσού.
Ζωγραφικές αναπαραστάσεις από τον Piet de Jong, συνεργάτη του A. Evans.



[Σελ. 82 και 83 ΚΑΤΩ]: Πήλινο αρχιτεκτονικό ομοίωμα διώροφης μινωικής οικίας από τις Αρχάνες. Λεπτομερειακά αποδίδονται η είσοδος, τα θυρώματα, το κλιμακοστάσιο, το δώμα και ο εξώστης όπου στεκόταν μια ανθρώπινη μορφή. Νεοανακτορική περίοδος (1600 π.Χ.).





Πίλινο ομοίωμα πρόσσης διώροφου
κτηρίου. Κνωσός, Νεοανακτορική περίοδος
(1700-1600 π.Χ.).





Χάλκινα εργαλεία: σμίλες, αξινοπελέκεις, δρεπάνι, σουβλί, λαβίδα και αγκίστρια διαφόρων μεγεθών. Από διάφορες θέσεις της κεντρικής και ανατολικής Κρήτης. Νεοανακτορική - Μετανακτορική περίοδος (1600-1300 π.Χ.).



Δύο συνενωμένα κωδωνόσχημα
ειδώλια με σχηματική ανθρώπινη
μορφή ανάμεσά τους και κωδωνό-
σχημο ειδώλιο. Τύλισος, Πρώιμη
Παλαιοανακτορική περίοδος
(1900-1800 π.Χ.).

Ομοίωμα από μικρά έντομα
του είδους «ρινόκερως ορύκτης»,
από το ιερό κορυφής Τραόσταλου
Σπείας. Παλαιοανακτορική
περίοδος (1800-1600 π.Χ.).






Πήλινα ομοιώματα σε σχήμα χεριών, ποδιών, ημίτομων σώματος, κάτω τμήματος γυναικείου κορμού, από το ιερό κορυφής Πετσοφά. Γυναικείο καθιστό ειδώλιο με εξογκωμένο, οίδηματικό πόδι από το ιερό κορυφής Τραόσταλου. Αποτελούσαν αφιερώματα - «τάματα» για την ίαση των αντίστοιχων πασχόντων μελών. Παλαιοανακτορική περίοδος (1800-1700 π.Χ.).




Πίλινο ομοίωμα γυναικείας μορφής αιωρούμενης ανάμεσα σε στύλους, μάλλον απεικόνιση ενορατικής θεοφάνειας.
Αγία Τριάδα, Νεοανακτορική περίοδος (1600-1500 π.Χ.).





Καθιστό ειδώλιο γυναικείας μορφής. Αγία Τριάδα,
Νεοανακτορική περίοδος (1600-1500 π.Χ.).



Πίλινο ειδώλιο «κουροτρόφου» γυναικείας
μορφής, ίσως θεάς, που κρατά παιδί.
Από τάφο της περιοχής Κνωσού.
Τελική Ανακτορική περίοδος (1450-1400 π.Χ.).

Χάλκινο ειδώλιο ώριμου άνδρα σε λατρευτική χειρονομία. Τύλισο, Νεοανακτορική περίοδος (1600-1450 π.Χ.).



Χάλκινο ειδώλιο νέου άνδρα σε λατρευτική χειρονομία, από την Τύλισο. Ο νεαρός λάτρης παριστάνεται ντυμένος με το μινωικό ζώμα και φορά κοσμήματα, περιδέραιο στο λαιμό, περικάρπια και περισφύρια στα χέρια και στα πόδια. Η έντονη κάμψη του λεπτού κορμού προς τα πίσω υποβάλλει την ένταση της λατρευτικής πράξης. Νεοανακτορική περίοδος (1600-1450 π.Χ.).



Χάλκινα καθιστά ειδώλια αιγώνων. Αγία Τριάδα, Νεοανακτορική περίοδος (1600-1450 π.Χ.).

Χάλκινο ειδώλιο από τα Γρίβιγλα Ρεθύμνου.
Μετανακτορική περίοδος (1400-1300 π.Χ.).



Χάλκινο γυναικείο ειδώλιο.
Αγία Τριάδα, Νεοανακτορική
περίοδος (1600-1500 π.Χ.).



Μικρό χάλκινο ειδώλιο λάτρεως, χαρακτηριστικό
δείγμα της μινωικής φυσιοκρατικής
τεχνοτροπίας. Σπήλαιο Σκοτεινού,
Νεοανακτορική περίοδος (1600-1500 π.Χ.).



Χάλκινοι αναθηματικοί διπλοί πελέκεις
από το σπήλαιο Αρκαλοχωρίου. Πρώιμη Νεοανακτορική
περίοδος (1700-1600 π.Χ.).



Πίλινα ειδώλια πτηνών από το Παλαίकाстро. Νεοανακτορική περίοδος (1600-1450 π.Χ.).



Κωδωνόσχημο ομοίωμα τελετουργικής ιερατικής «μάσκας» από φαγεντιανή, με ζωγραφισμένα χαρακτηριστικά προσώπου. Πόρος, Παλαιοανακτορική περίοδος (1900-1800 π.Χ.).



Η «Παριζιάνα».
Θραύσμα τοιχογραφίας με γυναικεία
μορφή, πιθανόν νεαρή ιέρεια,
που φέρει στη ράχη «ιερό κόμβο».
Η ονομασία δόθηκε από τον
Α. Evans λόγω της φιλαρέσκειας
που αποπνέει το πρόσωπό της
με τον έντονο καλλωπισμό.
Κνωσός, Τελική Ανακτορική
περίοδος (1400-1350 π.Χ.).

Η τοιχογραφία στην οποία ανήκει η «Παριζιάνα»,
με παράσταση συμπόσιου. Κνωσός,
Τελική Ανακτορική περίοδος.





Η λεγόμενη «Χορεύτρια». Θραύσμα τοιχογραφίας με παράσταση αιωρούμενης γυναικείας μορφής, από εικονιστική σύνθεση θεοφάνειας μάλλον παρά χορού. Κνωσός, Τελική Ανακτορική περίοδος (1400-1350 π.Χ.).



Χρυσό δακτυλίδι με παράσταση οκτώσχημων ασπίδων και «ιερών κόμβων». Τάφος στο Φουρνί Αρχανών. Τελική Ανακτορική περίοδος (1400-1350 π.Χ.).



Οι στενές πλευρές της σαρκοφάγου της Αγίας Τριάδας, με παραστάσεις αρμάτων που σύρουν αίγαγροι και φτερωτοί γρύπες, στα οποία επιβαίνουν θεϊκές μορφές.



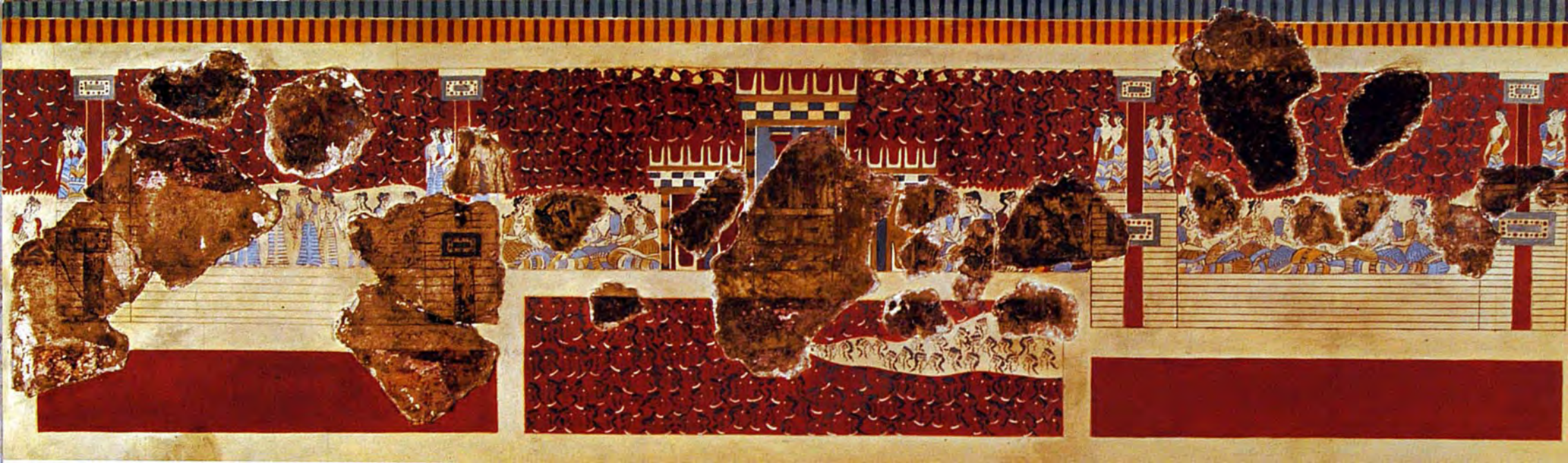






Οι στενές πλευρές της σαρκοφάγου: παραστάσεις με άρμα που σύρουν γρύπες και αίγαγροι, στο οποίο επιβαίνουν θεϊκές μορφές. Πρόκειται ίσως για αναφορά στο υπερβατικό ταξίδι του νεκρού.





[Σελ. 182]: Μικρογραφική τοιχογραφία με παράσταση τριμερούς ιερού και εξεδρών με όρθιες και καθιστές γυναικείες μορφές μπροστά σε πλήθος συγκεντρωμένων ανδρών και γυναικών. Κνωσός, Νεοανακτορική περίοδος (1600-1500 π.Χ.).

ασφαλώς, όπως δείχνει το χαρακτηριστικό του ένδυμα, ενώ ένας μουσικός συνοδεύει με σείστρο το τραγούδι και την πομπή.

Το σείστρο, αιγυπτιακό μουσικό όργανο που είχε εισαχθεί και στην Κρήτη, η επτάχορδη κιθάρα και ο διάυλος ήταν τα κύρια όργανα που συνόδευαν με μουσική τις θρησκευτικές τελετές. Ο θαλάσσιος τρίτωνας χρησιμοποιούνταν σαν τρομπέτα στις τελετουργίες για την επίκληση της θεότητας και το σχήμα του είχε αντιγραφεί σε πολυτελή τελετουργικά λίθινα σκεύη. Οι χοροί απεικονίζονται σε παραστάσεις και σε πήλινα ομοιώματα. Ο χορός ανδρών σε κυκλικό χοροστάσι στο ομοίωμα από τον τάφο στο Καμπιλάρι (1650 π.Χ.) σχετίζεται πιθανότατα με ταφικές τελετές νεκρολατρίας. Χορό ομίλου γυναικών, σε κυκλικό επίσης χοροστάσι, με τη συνοδεία κιθάρας παριστάνει το πήλινο ομοίωμα από το Παλαίκαστρο, της ίδιας εποχής. Κοντά στο ανάκτορο της Κνωσού, τρεις χτιστές κυκλικές εξέδρες έχουν ερμηνευτεί ως χοροστάσια.



Πήλινο ομοίωμα θρησκευτικού χορού από άνδρες χορευτές μέσα σε κυκλικό χοροστάσι με κέρατα καθοσιώσεως ανάμεσά τους. Βρέθηκε στον θολωτό τάφο Καμπιλαρίου. Νεοανακτορική περίοδος (1650 π.Χ.).



Πήλινο ομοίωμα χορού, από γυναίκες χορεύτριες σε κυκλική διάταξη, με τη συνοδεία του μουσικού ήχου της λύρας. Βρέθηκε στο Παλαίκαστρο. Μετανακτορική περίοδος (1350-1300 π.Χ.).



[Σελ. 184]: Η «Τοιχογραφία της Πομπής» με παράσταση ομίλων ανδρών και γυναικών, σε διάταξη πομπής, που μεταφέρουν πολύτιμα αντικείμενα. Θραύσμα από τη μεγαλειώδη τοιχογραφική σύνθεση που διακοσμούσε τους τοίχους του «Διαδρόμου της Πομπής» από τη Δυτική Αυλή μέχρι τα Μεγάλα Προπύλαια του ανακτόρου της Κνωσού. Νεοανακτορική περίοδος (1500-1450 π.Χ.).



Ο «Ρυτοφόρος» είναι η καλύτερα διατηρημένη μορφή της «Τοιχογραφίας της Πομπής». Εικονίζεται νέος άνδρας με πλούσια διακοσμημένο ζώμα να μεταφέρει μεγάλο ασπμένιο κωνικό ρυτό. Νεοανακτορική περίοδος (1500-1450 π.Χ.).



Το ωοειδές «Ρυτό των Θεριστών» από στεατίτη. Διακοσμείται με ανάγλυφη παράσταση πομπής ανδρών που κρατούν εργαλεία θερισμού, τραγουδούν στο ρυθμό του σείστρου και βαδίζουν με επικεφαλής ραβδούχο άνδρα, αξιωματούχο ή ιερέα, που φορά φολιδωτό μανδύα. Εξαιρετικό έργο πυκνής, δυνατής σύνθεσης και φυσιοκρατικής τεχνοτροπίας. Έπαυλη της Αγίας Τριάδας, Νεοανακτορική περίοδος (1500-1450 π.Χ.).





Λεπτομέρεια του «Ριτού των Θεριστών» με άνδρες που τραγουδούν με τη συνοδεία του σείστρου.



Ανάπτυγμα της σύνθεσης του «Ριτού των Θεριστών», από την Αγία Τριάδα.



Πίλινο σείστρο, ομοίωμα χάλκινου πρωτοτύπου. Μουσικό όργανο αιγυπτιακής προέλευσης, το σείστρο αποτελείται από ένα πεταλόσχημο ή ελλειψοειδές πλαίσιο στο οποίο στερεώνονται τα εγκάρσια στελέχη με τα δισκία που παράγουν τον ήχο καθώς κρούονται μεταξύ τους. Βρέθηκε στο νεκροταφείο στο Φουρνί Λαχανών και χρονολογείται περί το 1900 π.Χ.



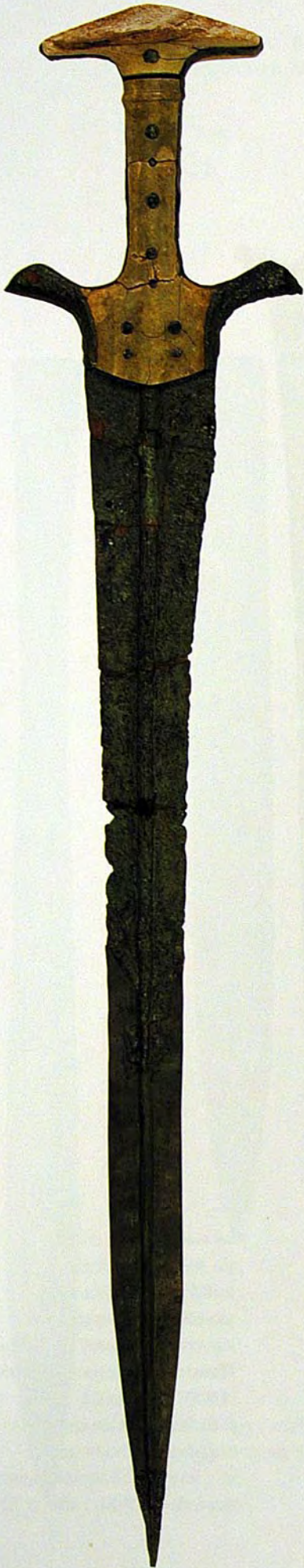
Το «Ρυτό των Αγωνισμάτων» από στεατίτη. Σε τέσσερις επάλληλες ζώνες εικονίζονται ανάγλυφα σκηνές πυγμαχίας και ταυροκαθαιριών μπροστά σε στοές με κίονες. Οι μορφές παριστάνονται με δύναμη και ρεαλισμό, σε στάσεις και με περιβολή που θυμίζουν σύγχρονους πυγμάχους. Βρέθηκε στην Έπαυλη της Αγίας Τριάδας. Χρονολογείται στη Νεοανακτορική περίοδο περί το 1500-1450 π.Χ.



Ανάπτυγμα των συνθέσεων του «Ρυτού των Αγωνισμάτων» της Αγίας Τριάδας, με στιγμιότυπα πυγμαχίας και ταυροκαθαψίων (1500-1450 π.Χ.).



[Σελ. 202]: Χάλκινο ξίφος με χρυσεπένδυτη και χρυσόπλη λαβή με κρυστάλλινο μύκητα. Κοσμείται με εγχάρακτες παραστάσεις κυνηγιού αιγάρων από λιοντάρια. Σχεδιαστική απόδοση της παράστασης (μέσον). Τάφοι Κνωσού, Τελική Ανακτορική περίοδος (1450-1400 π.Χ.).



Χάλκινο ξίφος με οστέινη επένδυση λαβής. Νεκροταφεία Κνωσού, Τελική Ανακτορική περίοδος (1450-1350 π.Χ.).





Κάνθαρος- κέρνος με πτυχωτό χείλος και συγκολλημένα στο εσωτερικό του κυπελλίδια με πτυχωτό επίσης χείλος για την τοποθέτηση προσφορών. Μύρτος Ιεράπετρας, Πρώιμη Παλαιονακτορική περίοδος (1900-1800 π.Χ.).



Πρόχους με τρεις λαβές με ανάγλυφη ακιδωτή και ζωγραφιστή διακόσμηση καμαραϊκού ρυθμού. Φαιστός, Παλαιονακτορική περίοδος (1900-1800 π.Χ.).



Τρία κύπελλα: καρινωτό, ημισφαιρικό και κωνικό. Φαιστός, Παλαιοανακτορική περίοδος (1800-1700 π.Χ.).





Καρινωτά κύπελλα και κωνικό κύπελλο
με σύνθετες πολύχρωμες διακοσμήσεις
καμαραϊκού ρυθμού. Φαιστός,
Παλαιολιθική περίοδος (1800-1700 π.Χ.).





Κυλινδρικά κύπελλα
με σύνθετες πολύχρωμες
διακοσμήσεις καμαραϊκού
ρυθμού. Φαιστός,
Παλαιοανακτορική περίοδος.



[Σελ. 252] Καδόσχημο, πολυτελές σκεύος με σύνθετη πολύχρωμη σπειροειδή και φυτική διακόσμηση καμαραϊκού ρυθμού. Φαιστός, Παλαιοανακτορική περίοδος (1800-1700 π.Χ.).



Μικρή λεκάνη με διακοσμητική σύνθεση από κρινοειδή άνθη και φυτά στο εσωτερικό και εξωτερικό τοίχωμα. Φαιστός, Παλαιοανακτορική περίοδος.

Ψιλό ποτήρι με πτυχωτό χείλος. Φαιστός, Παλαιοανακτορική περίοδος.



Ηθμός (σουρωτήρι) με καλλιγραφική διακόσμηση. Φαιστός, Παλαιοανακτορική περίοδος.





Κύπελλο με κυματοειδή διακόσμηση «χελωνίου». Κνωσός, Νεοανακτορική περίοδος (1550-1500 π.Χ.).



Κύπελλο με φυτική διακόσμηση. Κνωσός, Νεοανακτορική περίοδος (1550-1500 π.Χ.).



Ρυτό με ολόγλυφη κεφαλή αιγάγρου και ζωγραφιστή διακόσμηση από άνθη κρόκου. Παλαίκαστρο, Νεοανακτορική περίοδος (1500-1450 π.Χ.).



Μεγάλο κύπελλο με κόσμηση καλαμοειδών του «φυτικού ρυθμού» ή «ρυθμού χλωρίδας». Κνωσός, νεοανακτορική περίοδος (1550-1500 π.Χ.).



Ζεύγος καλαθόσχημων αγγείων με φυτική διακόσμηση από κρίκους. Κνωσός, Νεοανακτορική περίοδος (1500-1450 π.Χ.).



Διπλή πρόχους με διακόσμηση κρίνων. Κνωσός, Νεοανακτορική περίοδος (1500-1450 π.Χ.).



Ψευδόστομος αμφορέας με σπείρες και τοξοειδή. Ζάκρος, τέλος Νεοανακτορικής περιόδου (1500-1450 π.Χ.).



Πίθος με σύνθετη ανάγλυφη σχοινοειδή διακόσμηση και δισκία.
Ανάκτορο στο Γαλατά, Νεοανακτορική περίοδος (1600 π.Χ.).



Πρόχους με διακόσμηση διπλών
πελέκεων και «ιερών κόμβων».
Αγία Τριάδα, Νεοανακτορική
περίοδος (1500-1450 π.Χ.).

Καλαθόσχημο αγγείο με μαιανδροειδή διακόσμηση από την «Ανεξερεύνητη Οικία» Κνωσού. Νεοανακτορική περίοδος.



Καλαθόσχημο αγγείο με διακόσμηση διπλών πελέκων σε ζώνες. Ψείρα, Νεοανακτορική περίοδος.

Ρυτό με διακόσμηση θαλάσσιου ρυθμού από ναυτίλους, κοράλλια και βράχια. Παλαίκαστρο, τέλος Νεοανακτορικής περιόδου (1450 π.Χ.).

Φλασκή με διακόσμηση από μεγάλο χταπόδι και συμπληρωματικά μοτίβα, αχινούς, φύκια και βράχια, εξαιρετο δείγμα σύνθεσης του ώριμου θαλάσσιου ρυθμού. Παλαίκαστρο, τέλος Νεοανακτορικής περιόδου.





Πιθαμοφρέας με διακόσμηση θαλάσσιου ρυθμού από χταπόδια, τρίτωνες, βράχια και κοράλλια.
Κνωσός, τέλος Νεοανακτορικής περιόδου.



Δύο κωνικά ρητά με σπείρες
και φυτική διακόσμηση και
ωσειδές ρητό με διακόσμηση
που μιμείται κροκαλοπαγή
λίθο. Γουρνιά, Νεοανακτορική
περίοδος.

[Σελ. 276]: Ηθμοπυξίδα με
διακόσμηση που μιμείται
κροκαλοπαγή λίθο. Κνωσός,
Νεοανακτορική περίοδος (1550-1500 π.Χ.).



Πρόχους θαλάσσιου ρυθμού με διακόσμηση ναυτίλων. Με την πρόχου από τον Πόρο (σελ. 281) και τη μινωική πρόχου στο Μουσείο της Μασσαλίας αποτελούν τρία κορυφαία δείγματα του θαλάσσιου ρυθμού, με όμοιο κομψό σχήμα και παρόμοια διακόσμηση με ναυτίλους, έργα ειδικευμένων κεραμοργών. Ζάκρος, τέλος Νεοανακτορικής περιόδου.

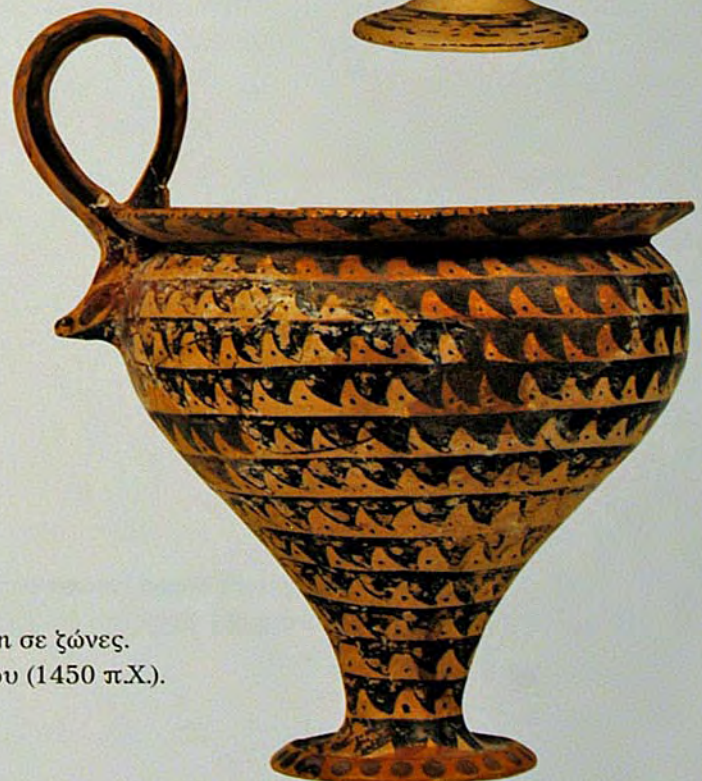




Ψευδόστομος αμφορέας με φολιδωτή διακόσμηση Κνωσός, τέλος Νεοανακτορικής περιόδου (1500-1450 π.Χ.).



Τέσσερις κύλικες «εφυραϊκού» τύπου με παραστάσεις χταποδιού, παπύρου, ρόδακα και ναυτίλου.
Κνωσός, Τελική Ανακτορική περίοδος (1450-1400 π.Χ.).



Κύπελλο-ρυτό με οδοντωτή διακόσμηση σε ζώνες.
Κνωσός, τέλος Νεοανακτορικής περιόδου (1450 π.Χ.).



Ο «Κροκοσυλλέκτης Πίθηκος». Τοιχογραφία με πιθήκους σε βραχώδες τοπίο, που συλλέγουν άνθη κρόκου σε πανέρια. Αντιρεαλιστική, διακοσμητική μικρογραφική σύνθεση. Κνωσός, Νεοανακτορική περίοδος (1600 π.Χ.).

