



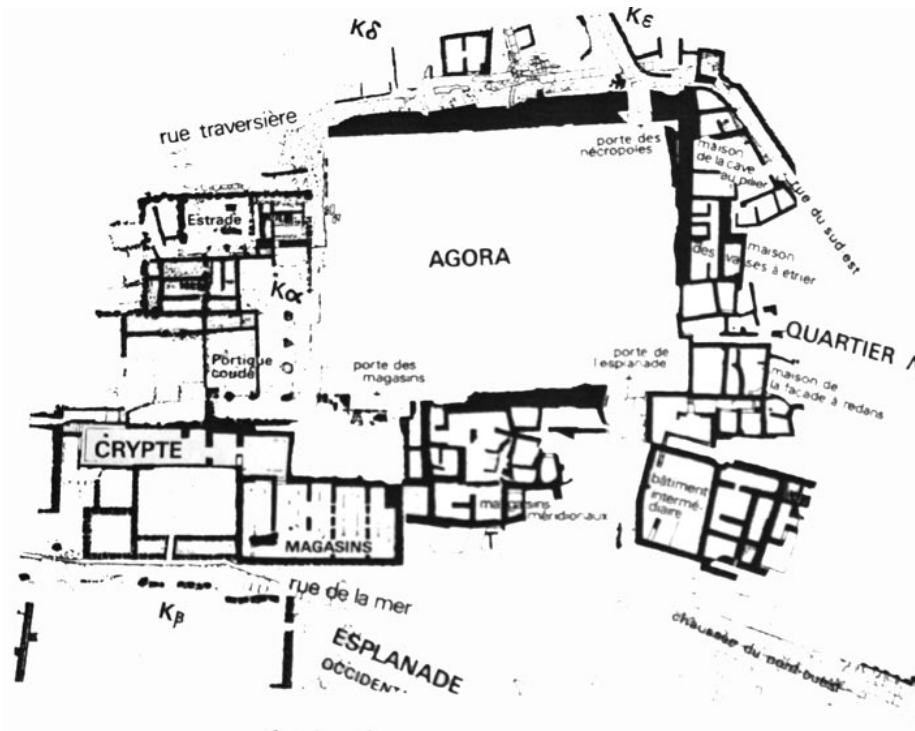
# ΠΡΟΪΣΤΟΡΙΚΗ ΑΡΧΑΙΟΛΟΓΙΑ

## ΙΑ 10

### Η Παλαιοανακτορική Κρήτη (ΜΜΙΒ – ΜΜΙΙΑ)

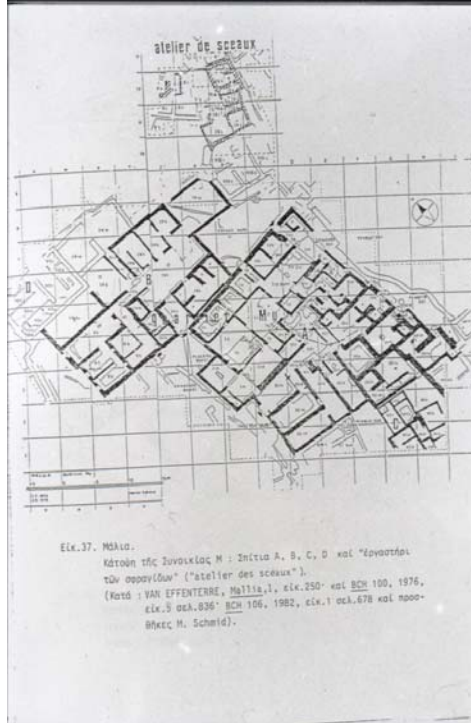
- Ίδρυση των πρώτων ανακτορικών κέντρων
- Κύριο χαρακτηριστικό στην κεραμική η εμφάνιση του καμαραϊκού ρυθμού, ο οποίος αποτελεί προϊόν των ανακτορικών εργαστηρίων και από εκεί διοχετεύεται στην αγορά
- Κυριότερες θέσεις: Κνωσός, Φαιστός, Μάλια, Γουρνιά, Παλαίκαστρο, Κομμός, Γαλατάς, Πεδιάδος, Μοναστηράκι Ρεθύμνου, Ψείρα, Μόχλος, Καλαθιανά, Τύλισος, Πρασάς και Κάτω Μεσαρά.

# Μάλια



- Η παλαιοανακτορική πόλη των Μαλίων αποτελεί το καλύτερο οικιστικό παράδειγμα της εποχής.
- Σε αυτήν την περίοδο χρονολογούνται οι Συνοικίες Μ & Θ, η «Έπαυλη Α», το «Οικοδόμημα Β», η «Υπόστυλη Κρύπτη» η λεγόμενη «Αγορά» και κάποιες νεκροπόλεις, όπως η νεκρόπολη του Χρυσόλακκου.

# Συνοικία Μ



- Βρίσκεται ΒΔ του ανακτόρου και οικοδομήθηκε κατά τη ΜΜΙΙ, ενώ η καταστροφή της ανάγεται στη ΜΜΙΙΙΑ. Ο ρόλος της «Συνοικίας Μ» δεν είναι αποσαφηνισμένος. Καθώς δεν βρίσκεται σε άμεση συνάφεια με το ανάκτορο, φαίνεται ότι αποτελούσε μία αυτόνομη οικιστική και εργαστηριακή μονάδα, ενδεχομένως οργανωμένη σε οικογενειακή βάση. Αυτή η ερμηνεία έρχεται σε αντίθεση με την γενικά αποδεκτή άποψη της διοικητικής και οικονομικής κυριαρχίας των ανακτόρων στη λειτουργία των μινωικών κοινωνιών.
- Εντός των ορίων της «Συνοικίας Μ» έχουν αποκαλυφθεί τα κτίσματα Α, Β, που είναι και τα σημαντικότερα, C, D, E & F. Πρόκειται για κτίσματα ορθογώνιας κάτοψης αποτελούμενα από συνεχόμενα δωμάτια και άνω ορόφους.

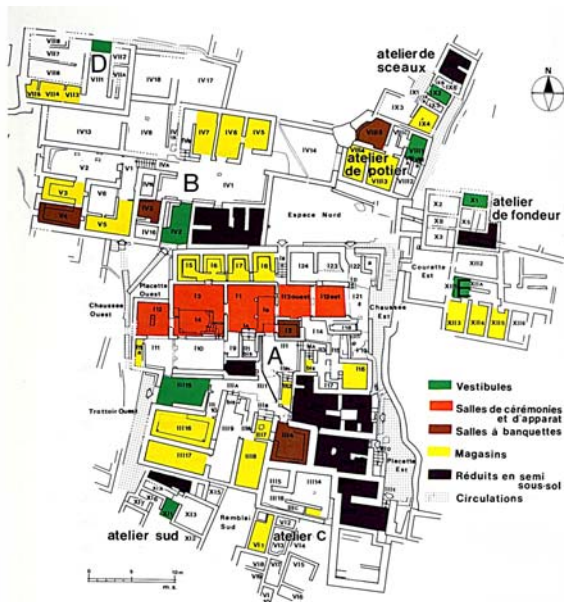


Fig. 40. — Plan du Quartier Mu (zones fonctionnelles).

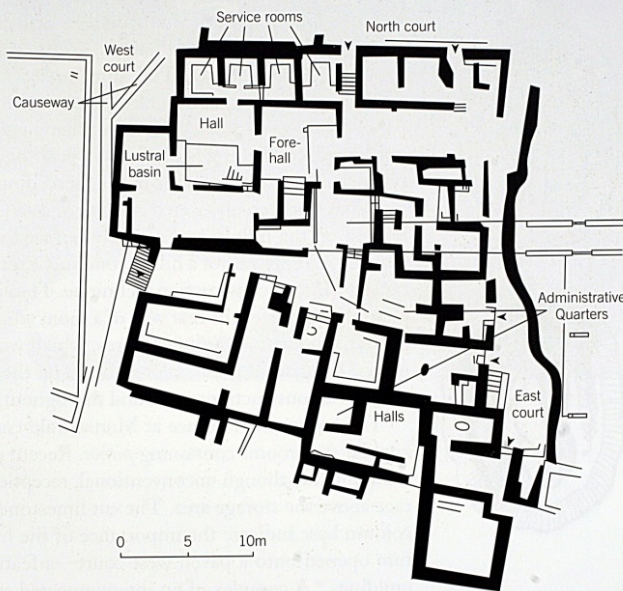




- Στη Συνοικία Μ ἤρθαν στο φως βιοτεχνικές εγκαταστάσεις και εργαστήρια (αγγειοπλάστη, σφραγιδογλύφου και χυτευτή ἢ μεταλλουργού), τα οποία ταυτίστηκαν ἀπὸ τα εὐρήματα που εντοπίσθηκαν στο εσωτερικό τους.

38

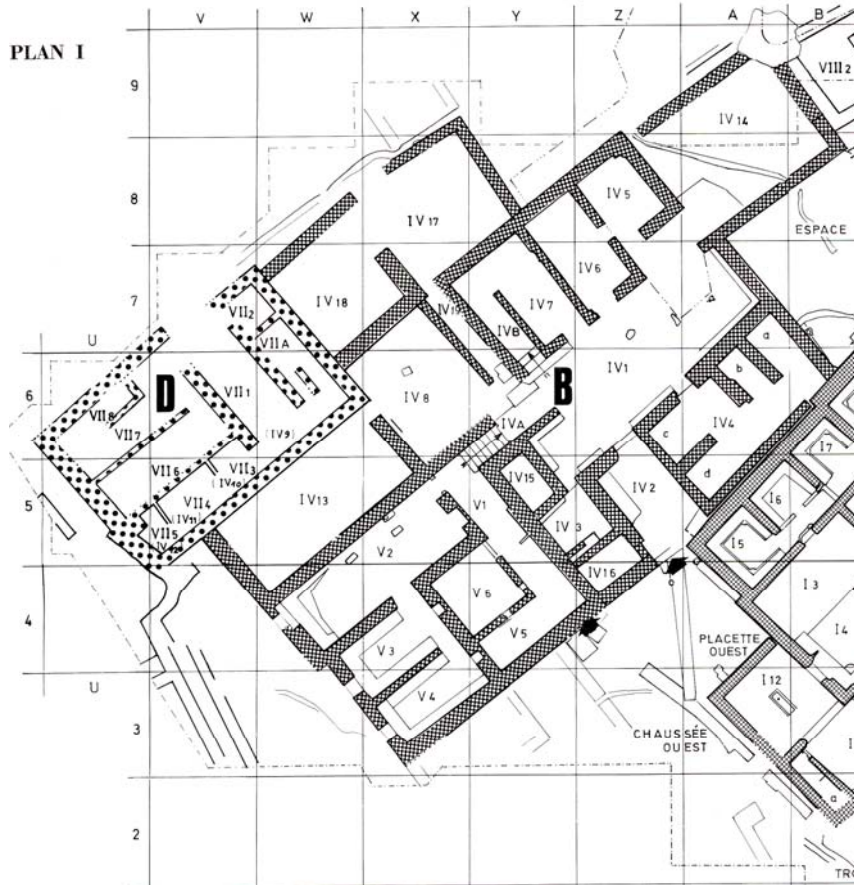
Mallia, plan of Quartier Mu showing the large administrative structure, Building A. Dated to the First Palace Period, Building A abuts several other structures, some of which were workshops, and fronts on the small paved courts on the east, west, and north. The small west court has a raised causeway running north-south.



- Το **Κτήριο Α**, έκτασης 800 τμ. αποτελείται από ισόγειο και όροφο, όπως φαίνεται και από την παρουσία των κλιμάκων.
- Οι τοίχοι είναι κατασκευασμένοι από ωμόπλινθους, αχυροπηλό, ξύλο και λίθους.
- Στο ισόγειο διακρίνονται σαράντα δωμάτια, με σημαντικότερα: τη δεξαμενή καθαρμών, το ιερό, το λεγόμενο μέγαρο, το αρχειοφυλάκειο, αποθήκες κá.







- Το «κτήριο Β» καταλαμβάνει έκταση 370 τ.μ. Αποτελείται από αρκετά υπόγεια δωμάτια με τοίχους που σώζονται μέχρι το ύψος της οροφής, ισόγειους χώρους και όροφο, ενώ διατηρήθηκαν και εσωτερικές κλίμακες.



# Κουσέ

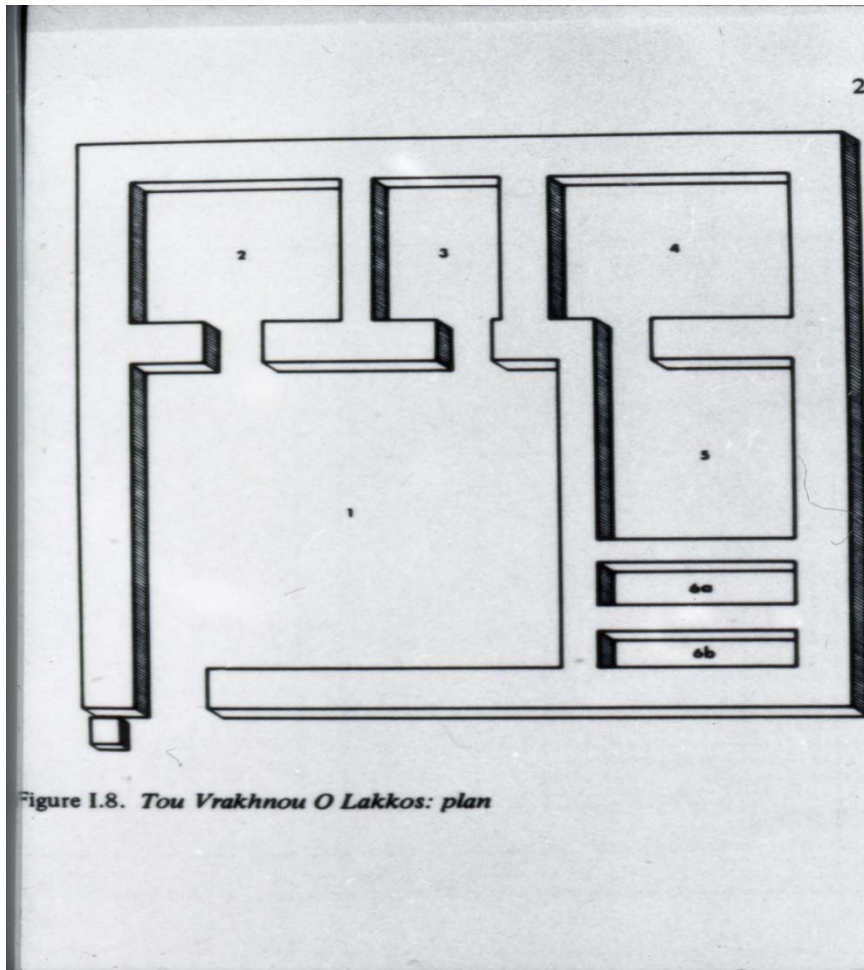


Figure I.8. *Tou Vrachnou O Lakkos: plan*

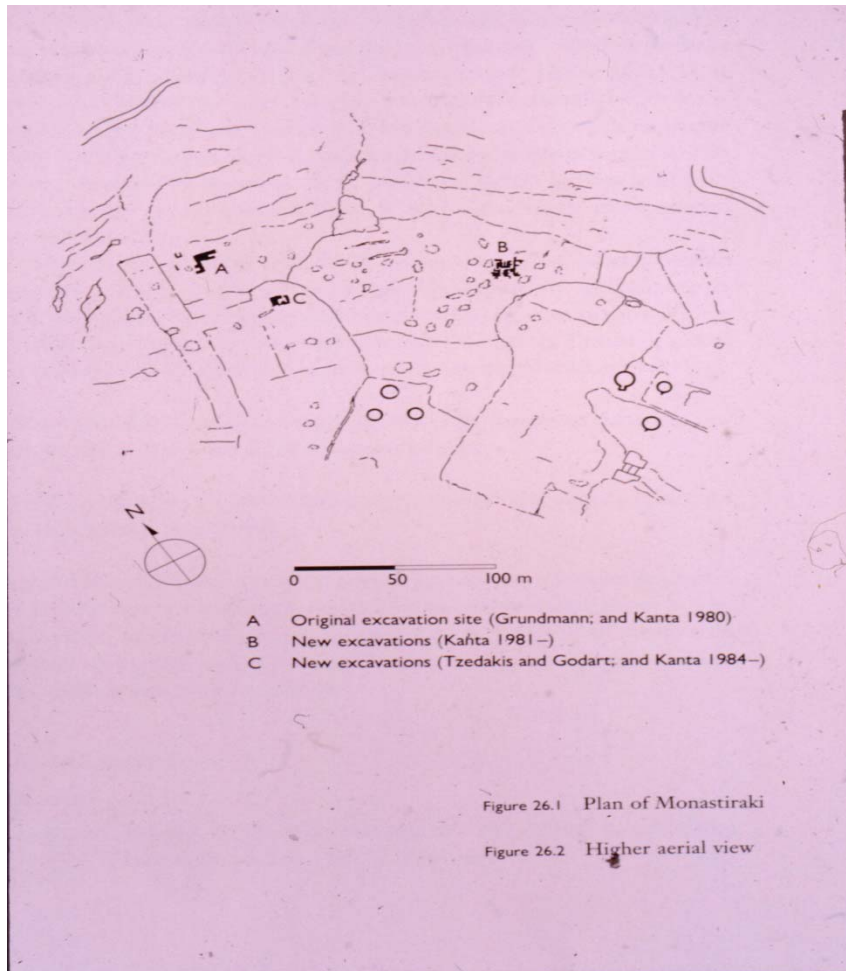
- Στο Κουσέ και στη θέση «του Βραχνού ο Λάκκος» ανασκάφηκαν δύο σπίτια.
- Το πρώτο είναι απλό σπίτι με τετράγωνη κάτοψη, που διαιρείται σε πέντε χώρους.
- Χρονολογείται στη MMII και εγκαταλείπεται στην αρχή της ΥΜ I.
- Ο σημαντικότερος χώρος είναι ο Α, μέγαρο κατά τον Μαρινάτο. Οι άλλοι χώροι είναι μάλλον αποθηκευτικοί.

# Μοναστηράκι



- Στο ν. Ρεθύμνου και κοντά στο χωριό Μοναστηράκι ανασκάφηκε ένα επαρχιακό οικιστικό κέντρο.
- Ο οικισμός ιδρύθηκε τη ΜΜΙ και καταστράφηκε τη ΜΜ ΙΙΒ.





- Η ανασκαφή πραγματοποιήθηκε σε τρεις διαφορετικές περιοχές (A, B & C).
- Εντοπίσθηκαν χώροι διαμονής, αποθήκες με μεγάλο αριθμό πύθων και άλλων αγγείων και αρχεία με πλήθος πήλινων σφραγισμάτων.

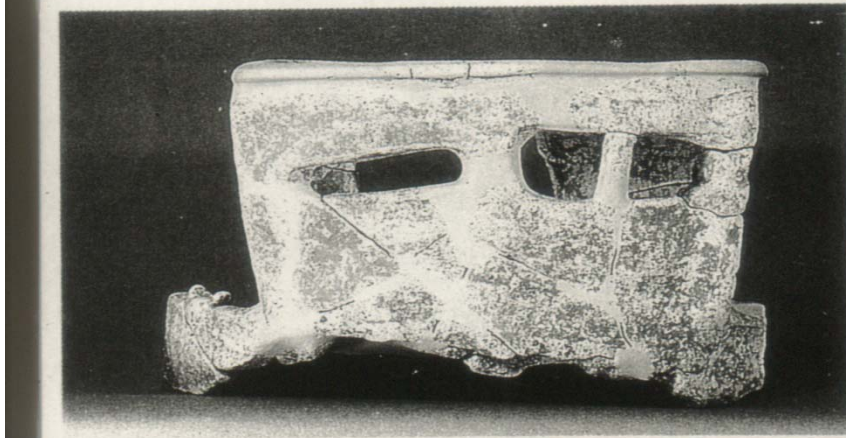
- Οικία από το Μοναστηράκι



40

Photographs of Monastiraki, showing the reception hall and administrative complex, dated to the Protopalatial Period.

The site is important for reconstructing trade patterns within the island, and for understanding the nature and organization of the first palaces.



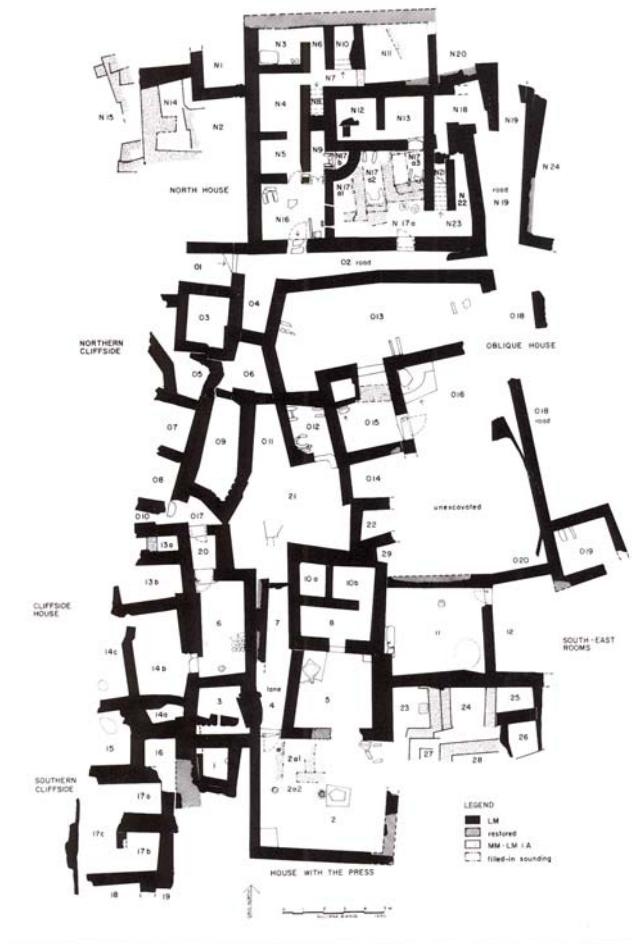
- Μεταξύ των ευρημάτων συγκαταλέγεται και το πήλινο ομοίωμα διώροφου σπιτιού με ελλειψοειδή κάτοψη.
- Ο άνω όροφος αποτελείται από δωμάτιο και εξώστη. Ο εξώστης έχει προστατευτικό τοίχιο επί του οποίου υπάρχουν κέρατα καθοσιώσεως.
- Το ομοίωμα ερμηνεύθηκε ως ιερό αφιερωμένο στη λατρεία των αιλουροειδών.



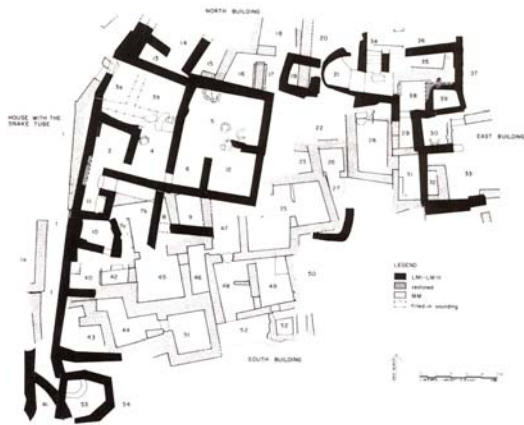
# Κομμός



- Η πόλη του **Κομμού** βρίσκεται στα νότια παράλια της Κρήτης. Παρότι η κύρια περίοδος ακμής του οικισμού είναι η ΥΜ, ο χώρος ξεκίνησε να κατοικείται κατά την Ύστερη Νεολιθική και συνεχίσθηκε κατά την ΠΜ εποχή, όπως αποδεικνύουν τα λίγα και διάσπαρτα λείψανα κατοίκησης.
- Κατά τη ΜΜ ΙΑ – ΙΙ ο οικισμός του Κομμού επεκτείνεται. Τότε κατασκευάζεται και το πρώτο μεγάλο κτήριο ΑΑ, το οποίο καταστρέφεται, όπως και όλα τα υπόλοιπα κτήρια του οικισμού από έναν ξαφνικό σεισμό στα τέλη της ΜΜ ΙΙΒ ή στις αρχές της ΜΜ ΙΙΙ.

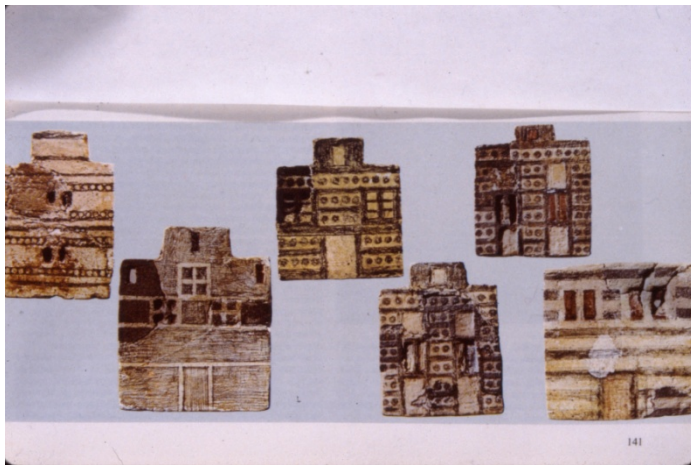
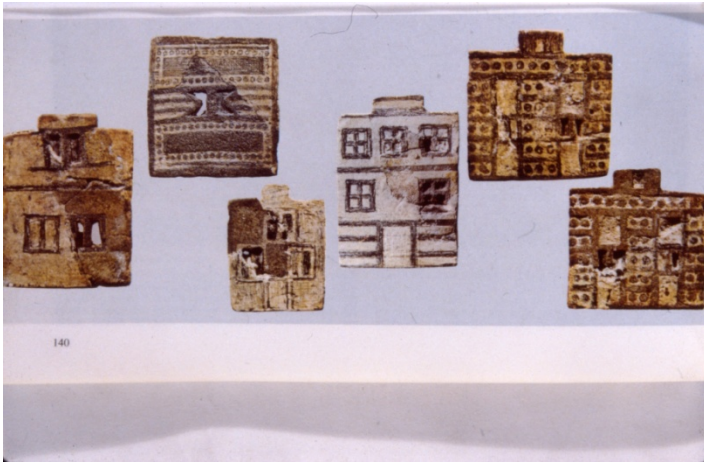


- Μεταξύ των κτηρίων της ύστερης MM II που εντοπίσθηκαν στην κορυφή του λόφου συγκαταλέγονται και οι αποθήκες μίας οικίας. Μέσα στις αποθήκες βρέθηκαν in situ αποθηκευτικοί πίθοι, κύπελλα, πρόχοι και αγγεία με γεφυρόστομη προχοή.



- Στην πλαγιά του λόφου εντοπίσθηκε μία σειρά από δωμάτια που κάποια εξ αυτών επικοινωνούν μεταξύ τους. Προφανώς ανήκουν σε οικίες που είχαν κτιστεί ή μία δίπλα στην άλλη. Σε μία αποθήκη που φαίνεται ότι καταστράφηκε από έναν ξαφνικό σεισμό κατά τη MM III εντοπίσθηκαν μεγάλα αποθηκευτικά αγγεία, κύπελλα, ρυτά, μεταξύ αυτών και το ρυτό σε σχήμα κεφαλής τούρου, αγγεία από αλάβαστρο, αυγά στρουθοκαμήλου και λίθινα εργαλεία.

# Μωσαϊκό της πόλης



- Επιπρόσθετα στοιχεία για την αρχιτεκτονική της περιόδου αντλούνται από το λεγόμενο «Μωσαϊκό της πόλης».
- Το εύρημα εντοπίσθηκε στο ανάκτορο της Κνωσού και χρονολογείται στη ΜΜΙΙΑ.
- Πρόκειται για πλακίδια από φαγεντιανή με παραστάσεις οικιών διώροφων ή τριώροφων με τα αρχιτεκτονικά τους στοιχεία σε χαμηλό ανάγλυφο.
- Πιθανότατα αποτελούσαν τη διακόσμηση κάποιας ξύλινης πυξίδας ή κιβωτίου.



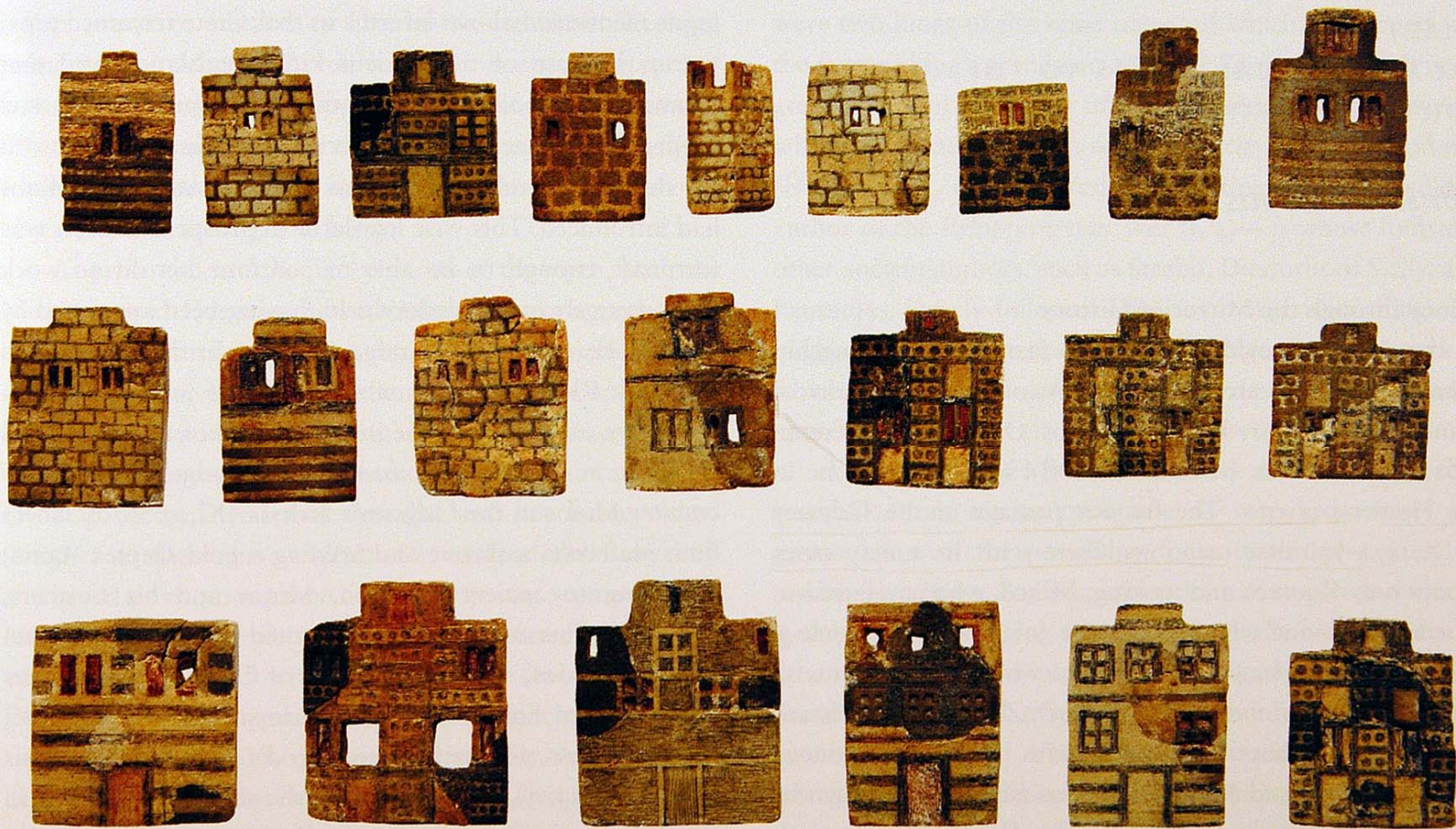


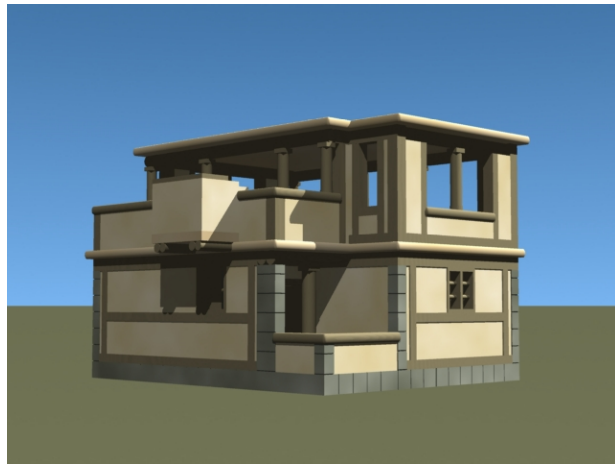
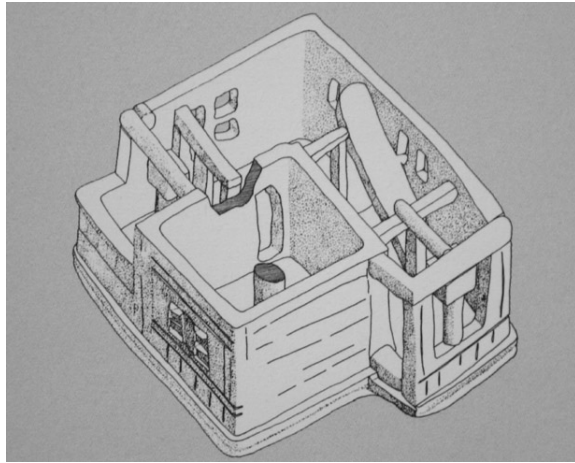
Fig. 10. "The Town Mosaic." Faience plaques depicting two- or three-storied houses. Knossos (ca. 1600–1500 B.C.). Herakleion Archaeological Museum.

# Πήλινο ομοίωμα Αρχανών

[Εελ. 82 και 83 ΚΑΤΩ]: Πήλινο αρχιτεκτονικό ομοίωμα διώροφης μινωικής οικίας από τις Αρχάνες. Λεπτομερειακά αποδίδονται η είσοδος, τα θυρώματα, το κλιμακοστάσιο, το δώμα και ο εξώστης όπου στεκόταν μια ανθρώπινη μορφή. Νεοανακτορική περίοδος (1600 π.Χ.).

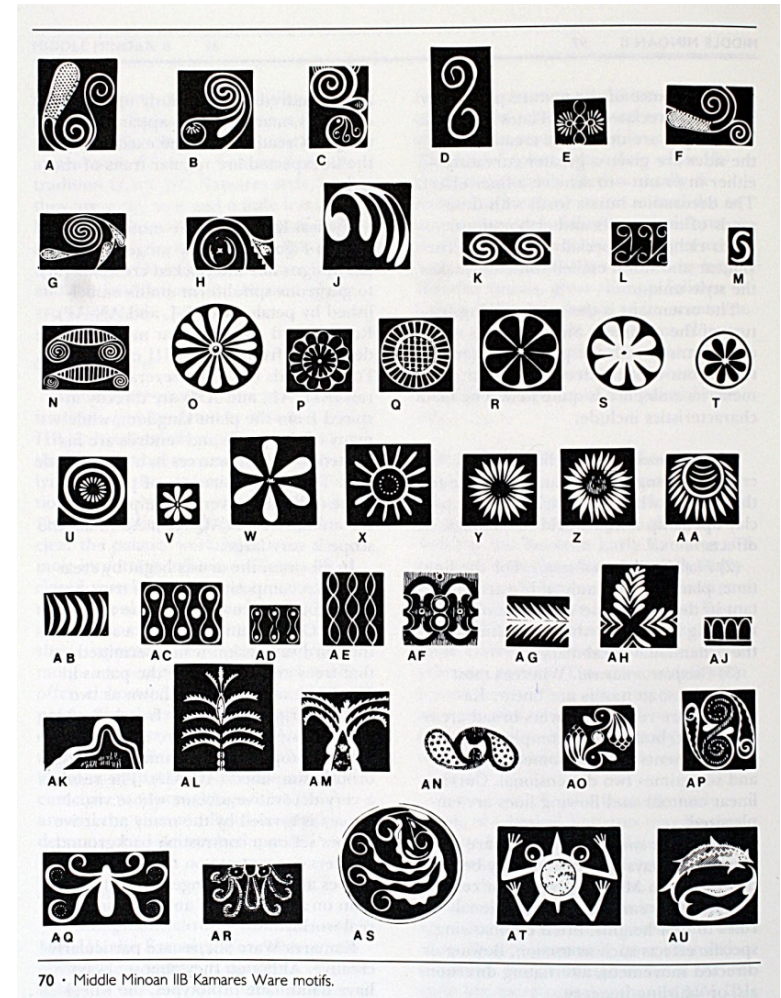
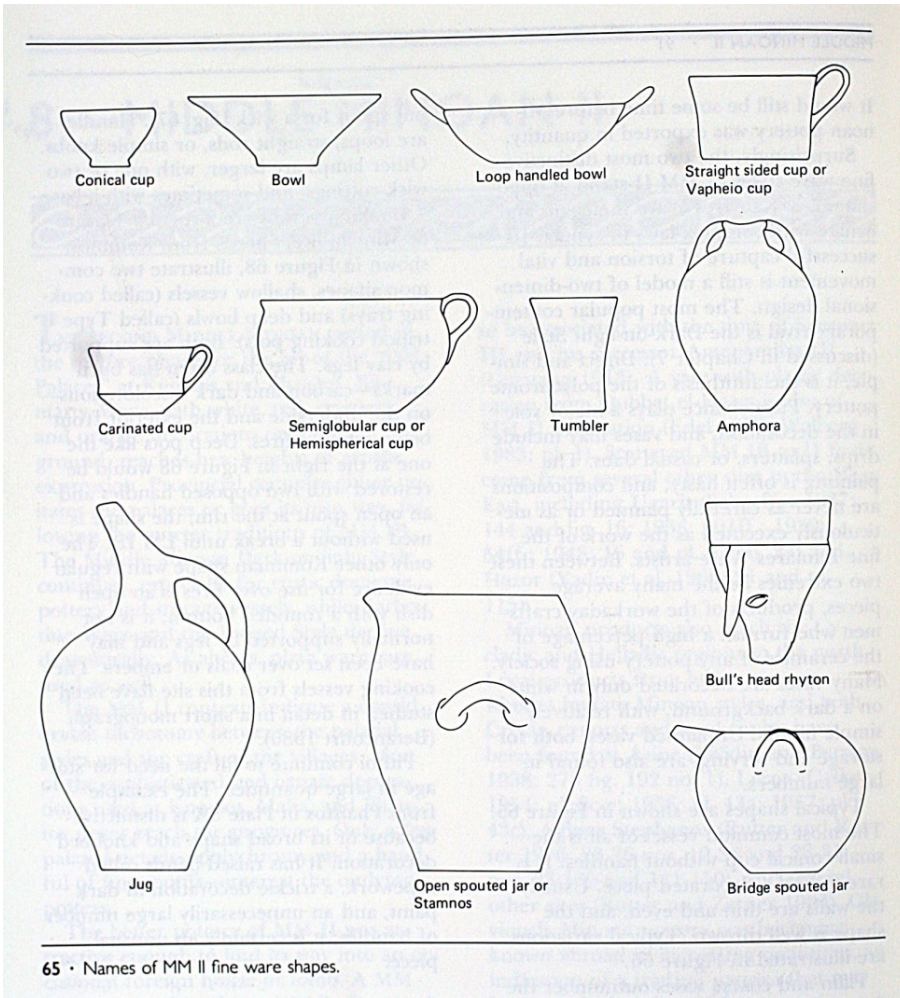






- Πρόκειται για πήλινο ομοίωμα σπιτιού που βρέθηκε στις Αρχάνες και χρονολογείται στη MM IIIA.
- Αναπαριστά ισόγειο σπίτι με περίσυλο δώμα με ορθογώνια κάτοψη.
- Οι κύριοι χώροι διαμονής βρίσκονται στο ισόγειο και φωτίζονται από παράθυρα διαφόρων σχημάτων, ενώ η άνοδος στο δώμα γίνεται μέσω κεκλιμένης αναβάθρας.

# Σχηματολόγιο και διακόσμηση λεπτότεχνης κεραμικής της MM II





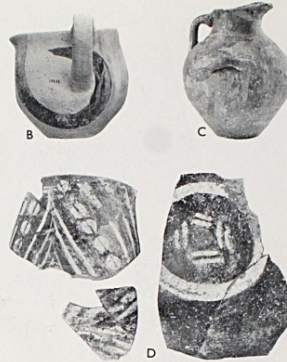


Κωδωνόσχημο ομοίωμα τελετουργικής ιερατικής «μάσκας» από φαγεντιανή, με ζωγραφισμένα χαρακτηριστικά προσώπου. Πόρος, Παλαιονακτορική περίοδος (1900-1800 π.Χ.).

# MM IIA - B



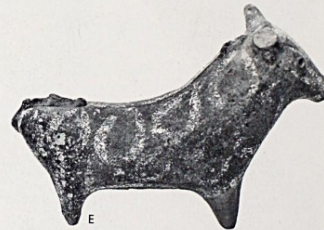
A



B

C

D



E

8 • Pithos from MM IIA-B (A) and smaller MM IIA vases (B-H). (A) Pithos, Phaistos, Ht. 1.28 m.; (B) Large semiglobular cup, Phaistos, Vano IL, Ht. 13 cm.; (C) Hydria, Kommos, Ht. 11 cm.; (D) Sherds, Kommos; (E) Bull-shaped askos, Phaistos, Vano IL, Ht. 14 cm.; (F) Bridge-spouted jar, Phaistos, Vano IL, Ht. 11 cm.; (G) Tumbler, Phaistos, Vano IL, Ht. 9 cm.; (H) Tumbler, Knossos, Ht. 6.5 cm.



F



G



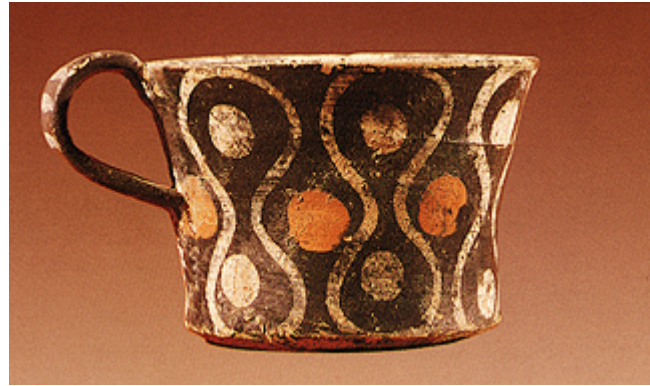
H



# Καμαραϊκός ρυθμός (Φαιστός)



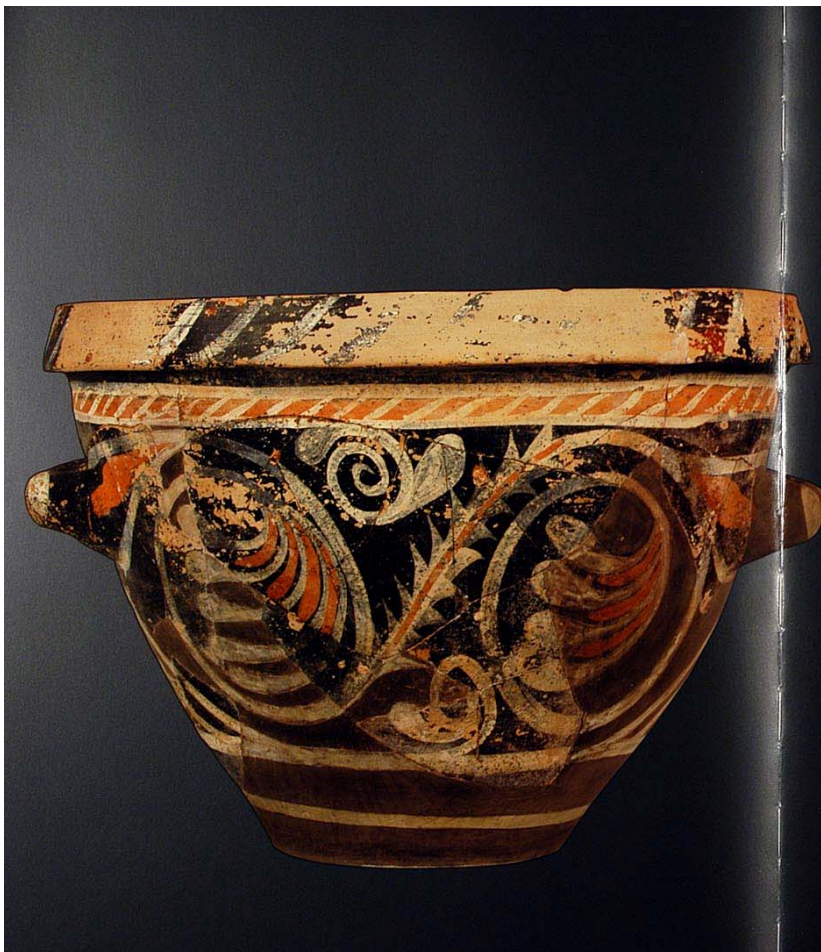












Ε.λ. 252f: Κυβόσχημο, πολυτελές σκεύος με σύνθετη πολύχρωμη σπειροειδή και φυτική διακόσμηση καμαραϊκού ρυθμού. Φαιστός, Παλαιοανακτορική περίοδος (1800-1700 π.Χ.).



Μικρή λεκάνη με διακοσμητική σύνθεση από κηροειδή άνθη και φυτά στο εσωτερικό και εξωτερικό τόξωμα. Φαιστός, Παλαιοανακτορική περίοδος.

Ψάλλο ποτήρι με πτυχωτό χείλος. Φαιστός, Παλαιοανακτορική περίοδος.



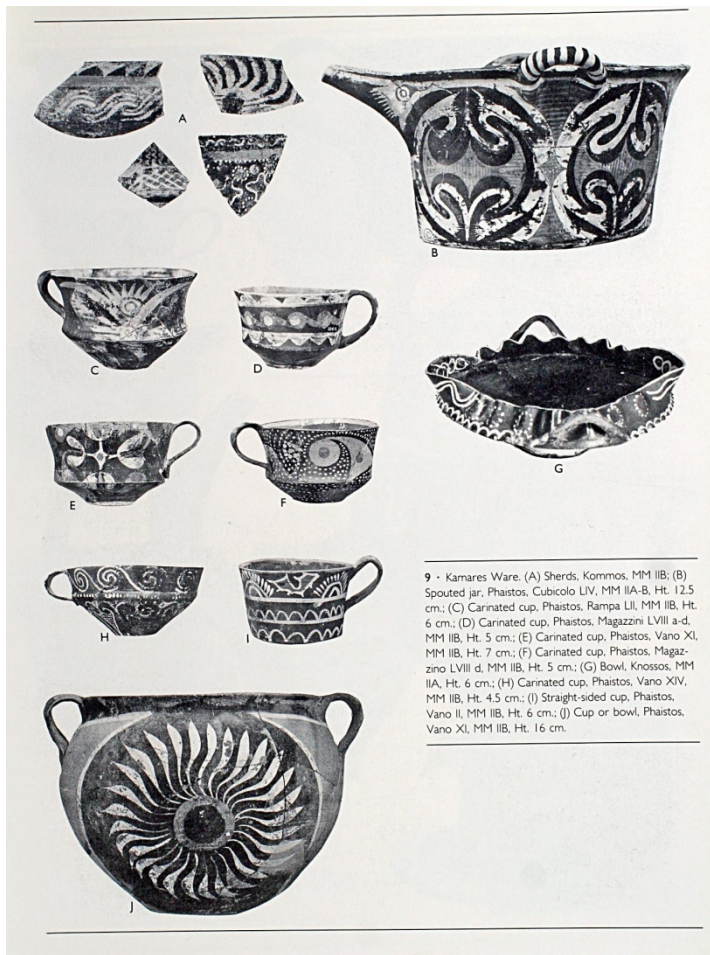
Ψάλλο (συσφραγίτη) με καλλιγραφική διακόσμηση. Φαιστός, Παλαιοανακτορική περίοδος.





# Καμαραϊκός ρυθμός (Κνωσός)



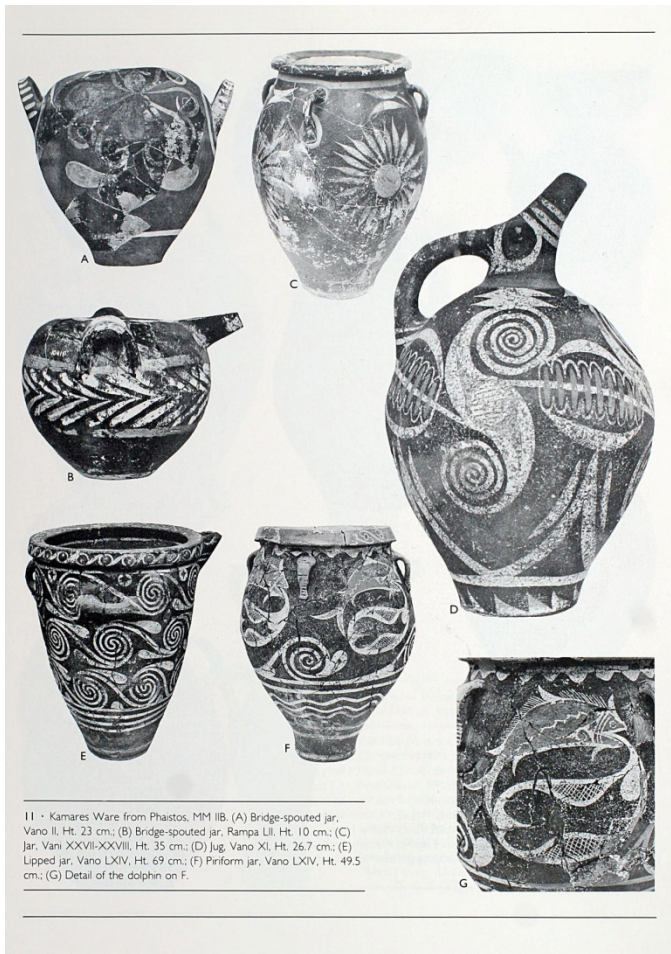


9 - Kamares Ware. (A) Sherds, Kommos, MM IIB; (B) Spouted jar, Phaistos, Cubicolo LV, MM IIA-B, Ht. 12.5 cm.; (C) Carinated cup, Phaistos, Rampa LII, MM IIB, Ht. 6 cm.; (D) Carinated cup, Phaistos, Magazzini LVIII a-d, MM IIB, Ht. 5 cm.; (E) Carinated cup, Phaistos, Vano XI, MM IIB, Ht. 7 cm.; (F) Carinated cup, Phaistos, Magazzino LVIII d, MM IIB, Ht. 5 cm.; (G) Bowl, Knossos, MM IIA, Ht. 6 cm.; (H) Carinated cup, Phaistos, Vano XIV, MM IIB, Ht. 4.5 cm.; (I) Straight-sided cup, Phaistos, Vano II, MM IIB, Ht. 6 cm.; (J) Cup or bowl, Phaistos, Vano XI, MM IIB, Ht. 16 cm.



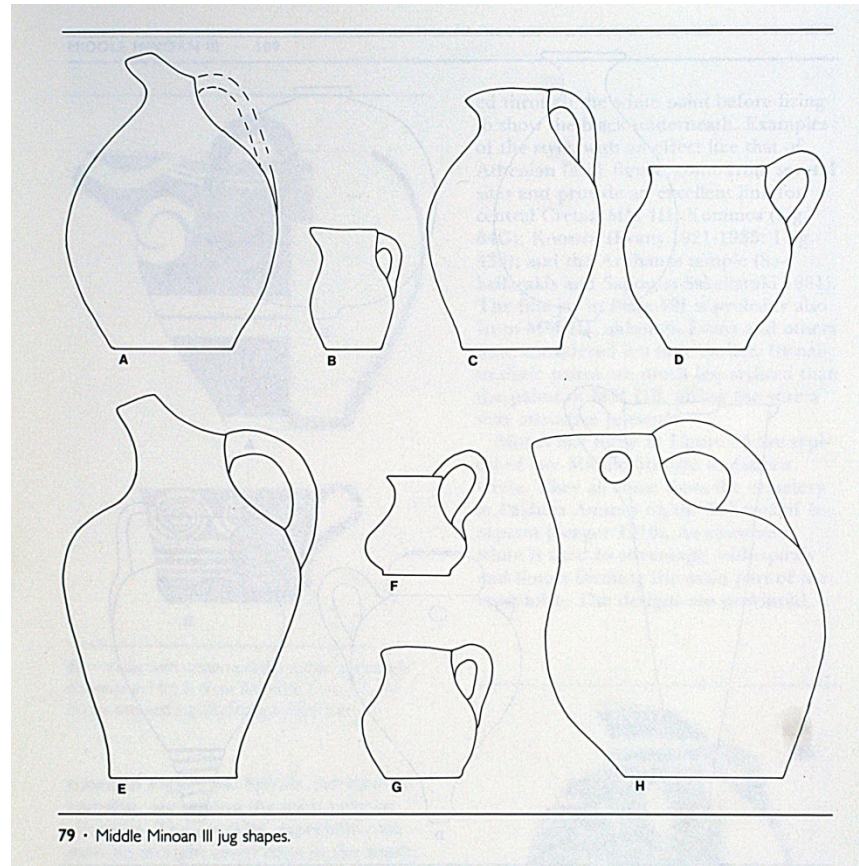
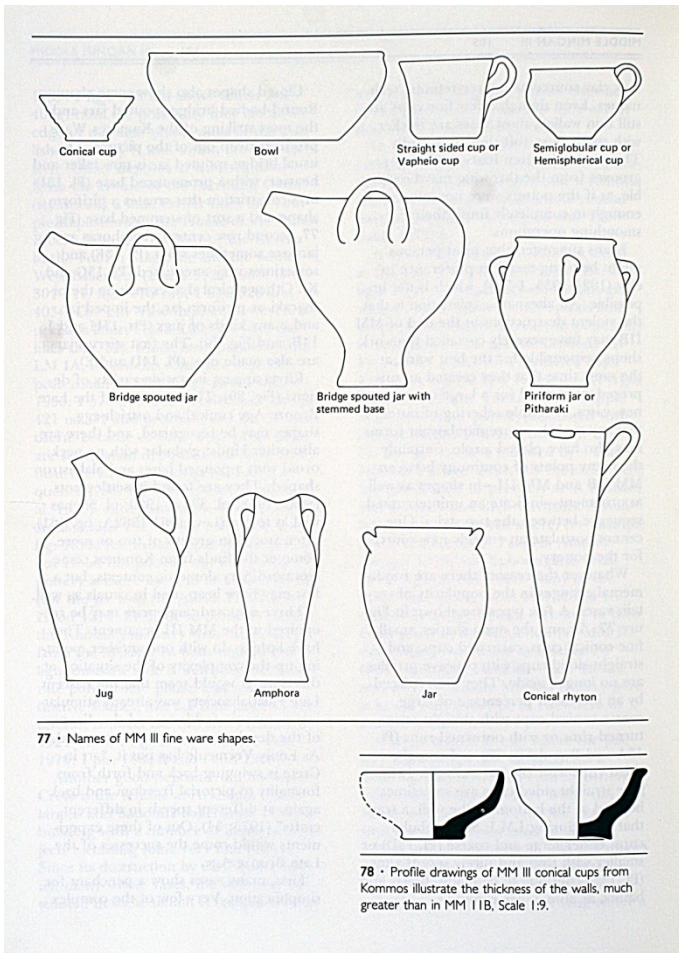
10 - Kamares Ware from Phaistos, MM IIB. (A) Straight-sided cup with shell impressions on the exterior, Vano XIX, Ht. 7.5 cm.; (B) Straight-sided cup, Vano XIII, Ht. 7 cm.; (C) Straight-sided cup, Vano XIII, Ht. 6.5 cm.; (D) Goblet with plastic ornament, Vano LV, Ht. 45.5 cm.; (E) Jug, Vano IV, Ht. 32 cm.







# Κεραμική της MM III







13 • Middle Minoan III pottery. (A) Conical cup, Kommos, Central Hillside, Room 25, Ht. 5.2 cm.; (B) Conical cup, Kommos, Central Hillside, Room 25, Ht. 7.5 cm.; (C) Straight-sided cup, Kommos, Central Hillside, Room 25; (D) Large coarse semiglobular cup, Kommos, Central Hillside, Room 25, Ht. 15.7 cm.; (E) Semiglobular cup, Kommos, Central Hillside, Room 28, Ht. 7.7 cm.; (F) Oval-mouthed amphora, Knossos, Temple Repositories, Ht. 42.5 cm.; (G) Jar, Knossos, North East Magazines, Ht. 45 cm.; (H) Jug, Kommos, Central Hillside, Room 25, Ht. 16.4 cm.; (I) Bridge-spouted jar, Kommos, Central Hillside, Room 25, Ht. 13.8 cm.; (J) Ever, Knossos, Temple Repositories, Ht. 52 cm.; (K) Amphoriskos, Kommos, Central Hillside, Room 25, Ht. 18.7 cm.



14 • Pottery from MM III (A and B and D and E) and MM I-LM I (C). (A) Stand or lamp fragment, Phaistos, Vano LXXXVII, Pres. ht. 39 cm.; (B) Ever, Knossos, Temple Repositories, Ht. 47 cm.; (C) Lipped jar, Sphoungaras, Ht. 79.5 cm.; (D) Stirrup jar, Kommos, Central Hillside, Room 31, Ht. 13 cm.; (E) Stirrup jar sherd, Kommos, Central Hillside, Room 28, Max. dimension 18.9 cm.





19 **Three-Handled Miniature Pithos**

Middle Minoan III period (ca. 1700–1600 B.C.)

Clay

H. 0.095 m, rim diam. 0.069 m, base diam. 0.038 m

Phaistos, Palace

Herakleion Archaeological Museum, HM 17971

Endemic to  
bulbous pe  
white veins  
their three  
a strong co  
and healing



22 **Spouted Pithos**

Middle Minoan II–III period (ca. 1800–1600 B.C.)

Clay

H. 0.90 m, rim diam. 0.57 m, base diam. 0.29 m

Aitania

Herakleion Archaeological Museum, HM 29752

Conical pithos with slightly curved sides, a small bridged spout and three handles below the rim—two horizontal handles on the sides and one vertical handle opposite the spout. The white-painted decoration on a dark-brown ground consists of a leafy band at handle level, a retorted running spiral that covers most of the body, and three horizontal bands directly above the base. Solid-painted arcs cover the outer side of the rim. Mended and restored.

This pithos is one of the finest examples of burial pithoi that were used mainly during the Middle Minoan III and Late Minoan I periods, and were common in many different sites of the island, although rare in western Crete.

**Selected Bibliography**

*AD* 53 B3 (1998): 853 (Rethemiotakis); Christakis 2005, pp. 20 (form 114), 56, 75, fig. 24.

Nektaria Mavroudi

# Ενδεικτική βιβλιογραφία

- **Μαντζουράνη Ε. 2002:** Προϊστορική Κρήτη, Τοπογραφία και Αρχιτεκτονική, 86 – 95
- **Betancourt Ph. 1985:** The History of Minoan Pottery, 90 - 114