

ΙΑ02

ΥΣΤΕΡΗ ΕΠΟΧΗ ΤΟΥ ΧΑΛΚΟΥ

Από τη Μεσοχαλκή στην Υστεροχαλκή

Στην αρχή της ΥΧ περιόδου η εικόνα σε κάθε περιοχή παραμένει η ίδια με τη ΜΧ, με εξαίρεση την Ηπειρωτική Ελλάδα.

Κρήτη: η ανακτορική κοινωνία, η πολιτική-οικονομική οργάνωση και το μινωικό εμπόριο φτάνουν στη μέγιστη ακμή τους.

ΒΑ Αιγαίο: πολιτισμική συνέχεια χωρίς αναταραχές, αναπτυγμένη οικονομική-πολιτική οργάνωση, όχι ανακτορικά χαρακτηριστικά.

Κυκλάδες: πολιτισμική συνέχεια χωρίς αναταραχές, οι μεγάλοι παραθαλάσσιοι εμπορικοί σταθμοί εξακολουθούν να ακμάζουν, η κρητική επιρροή γίνεται εντονότερη.

Ηπ. Ελλάδα: πολλές & σημαντικές μεταβολές, που δεν συνδέονται με αναταραχές, καταστροφές ή βία. Από μία φάση διαμόρφωσης (ΜΧ περίοδος) περνάμε σε μία φάση ανάπτυξης (ΥΧ Ι).

Μέση Εποχή του Χαλκού

Στην Ηπειρωτική Ελλάδα

Μεσοελλαδική (ΜΕ) III	1.650 – 1.550 π.Χ.
Υστεροελλαδική (ΥΕ) I	1.550 – 1.500 π.Χ.
Υστεροελλαδική (ΥΕ) IIA	1.500 – 1.450 π.Χ.

Στις Κυκλάδες

Υστεροκυκλαδική (ΥΚ) I	1.550 – 1.500 π.Χ.
------------------------	--------------------

Πρόβλημα με τη χρονολόγηση του ηφαιστείου της Σαντορίνης: 1500 π.Χ. ή 1613 π.Χ.

Στην Κρήτη

Μεσομινωική (ΜΜ) III	1.700 – 1.600 π.Χ.
Υστερομινωική (ΥΜ) IA	1.600 – 1.500 π.Χ.
Υστερομινωική (ΥΜ) IB	1.500 – 1.450 π.Χ.

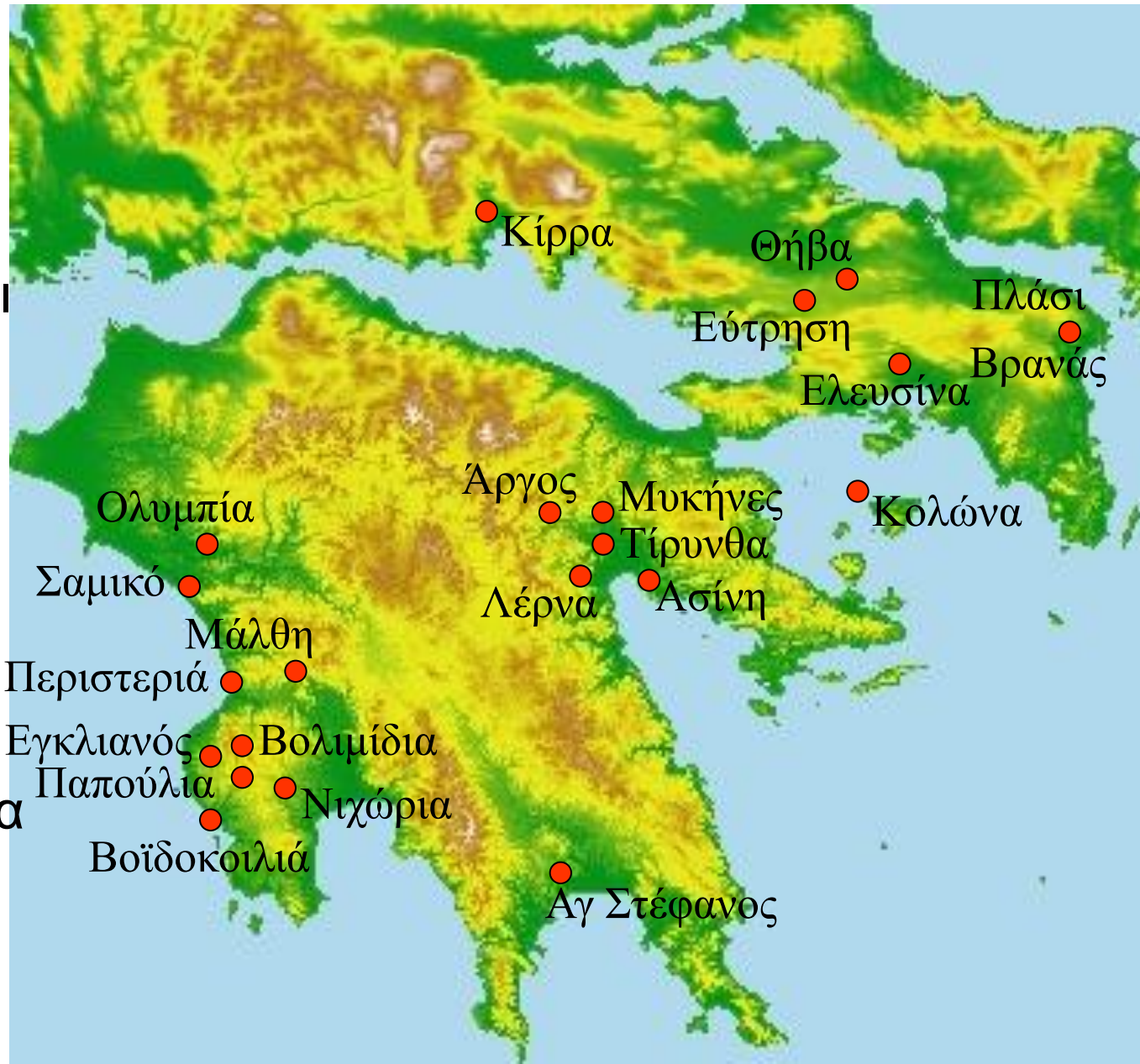
Κατοίκηση

Στην ΥΧ περίοδο:

1) Συνεχίζουν να κατοικούνται όλοι οι ΜΧ οικισμοί

2) Ιδρύονται νέοι οικισμοί

3) Δυστυχώς τα αρχιτεκτονικά κατάλοιπα είναι λίγα λόγω υστερότερης κατοίκησης



Ταφική Αρχιτεκτονική

Υπάρχει μεγάλη ποικιλία τάφων καθώς στους υπάρχοντες τύπους της ΜΧ περιόδου προστίθενται νέοι τύποι:

1) Απλός λάκκος

2) Κιβωτιόσχημος λάκκος

3) Κτιστός λάκκος

4) Ταφή σε πίθο

5) Ταφικός Τύμβος

Παλαιοί τύποι ΜΕ τάφων που συνεχίζουν στην ΥΕ Ι

6) Λακκοειδής τάφος

7) Ταφικός κύκλος

8) Θολωτός τάφος

9) Θαλαμοειδής τάφος

Νέοι τύποι τάφων που εμφανίζονται στη ΜΧ ΙΙΙ – ΥΧ Ι

Ταφική Αρχιτεκτονική

Λακκοειδής τάφος

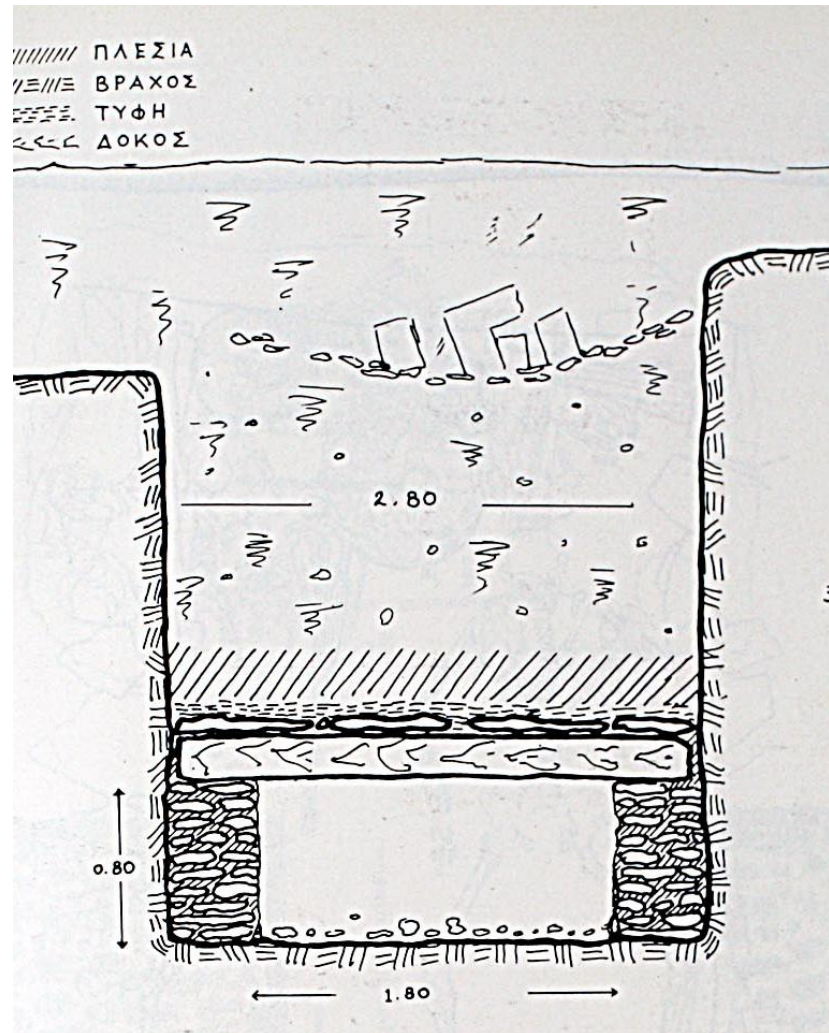
1) εμφανίζεται σποραδικά σε λίγες θέσεις, κυρίως της Ηπ. Ελλάδας.



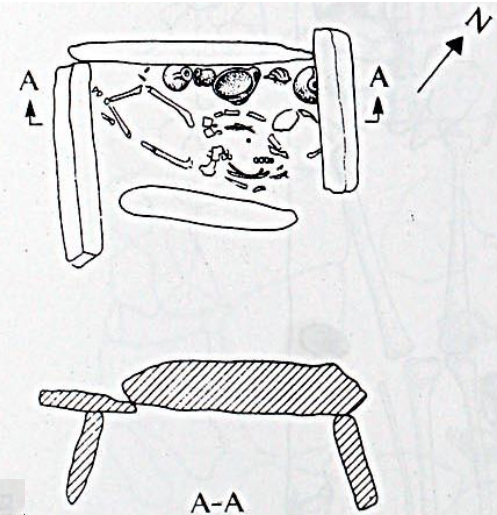
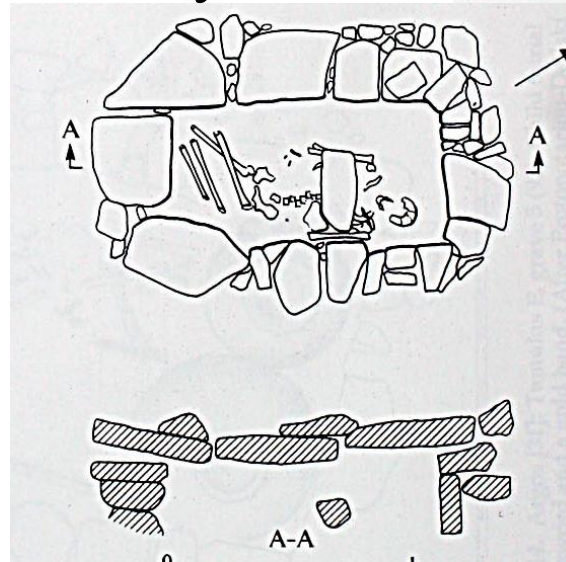
Ταφική Αρχιτεκτονική

Λακκοειδής τάφος

2) μοιάζει με τον απλό, τον κιβωτιόσχημο και τον κτιστό λάκκο της ΜΧ περιόδου, όμως έχει και σημαντικές διαφορές.



ΚΤΙΣΤΟΣ

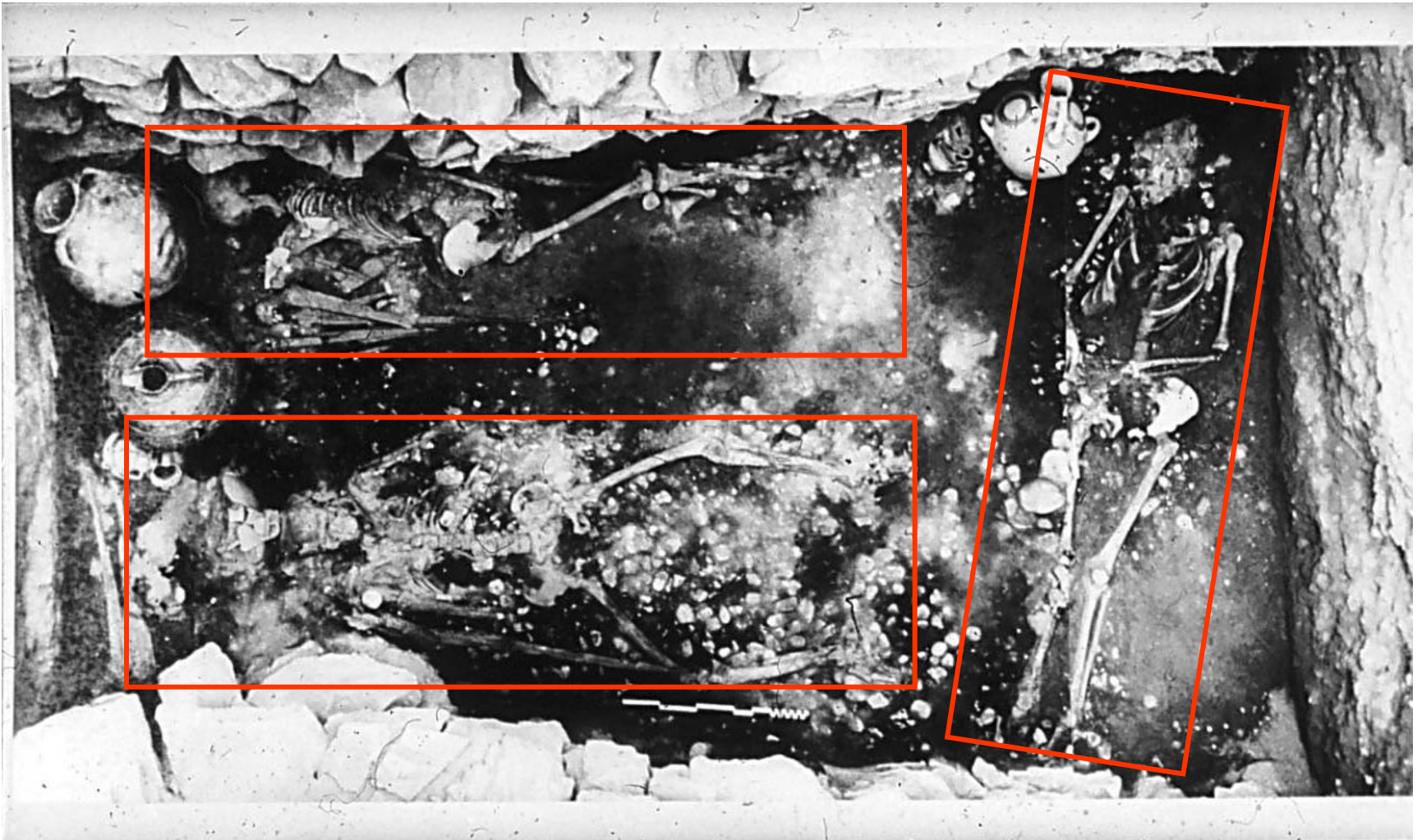


ΚΙΒΩΤΙΟΣΧΗΜΟΣ

Ταφική Αρχιτεκτονική

Λακκοειδής τάφος

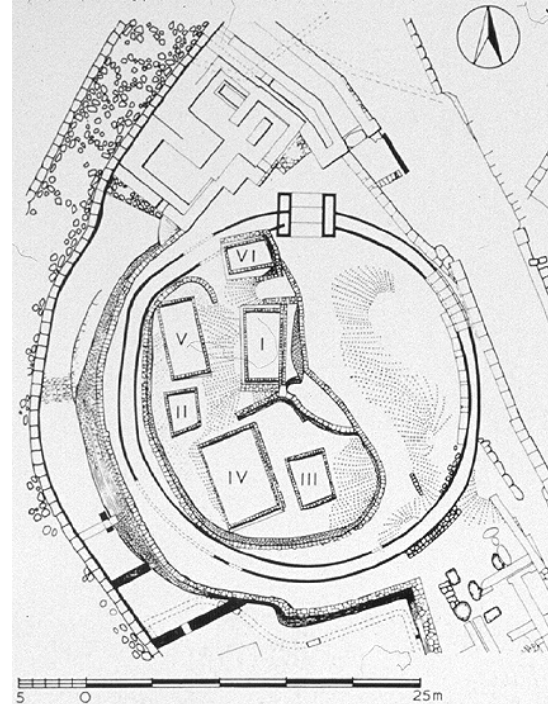
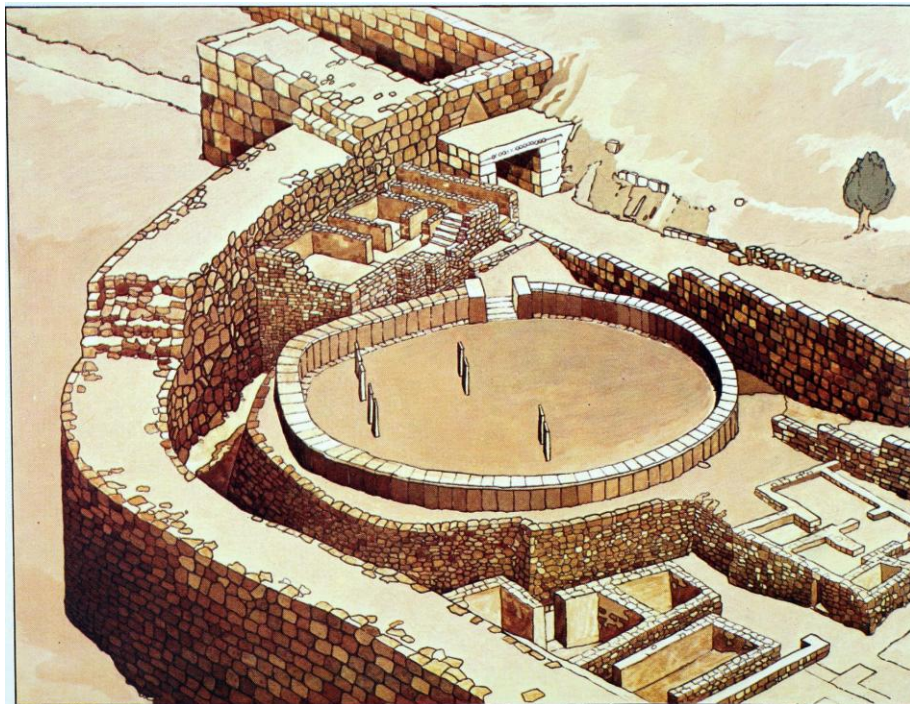
Μερικοί περιείχαν πολλές ταφές. Για κάθε νέα ταφή η επίχωση και η στέγη αφαιρούνταν και επανατοποθετούνταν.



Ταφική Αρχιτεκτονική

Ταφικοί Κύκλοι Μυκηνών

- 1) Οι Ταφικοί Κύκλοι δεν αποτελούν ιδιαίτερο τύπο τάφου.
- 2) Είναι λιθόκτιστοι χαμηλοί περίβολοι που περικλείουν ομάδες τάφων διαφόρων τύπων.
- 3) Από τους τάφους που περικλείουν οι μεγαλύτεροι και πλουσιότεροι είναι οι λακκοειδείς.

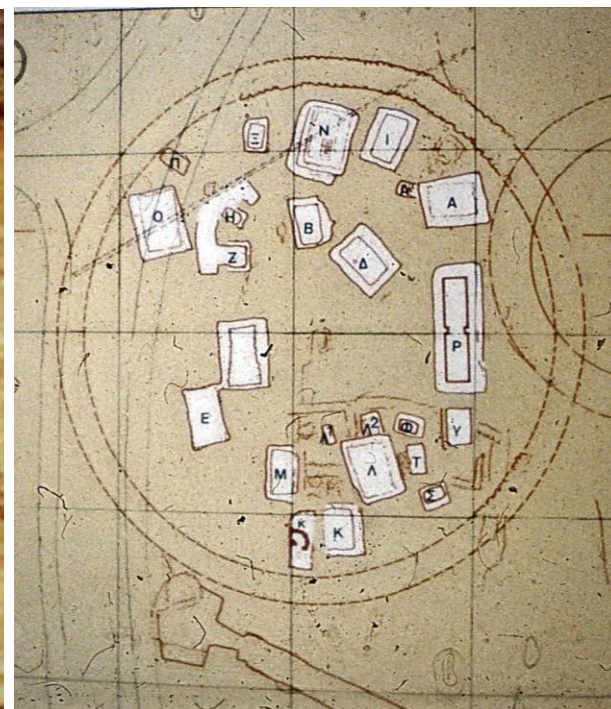


Ταφικός
Κύκλος Α'

Ταφική Αρχιτεκτονική

Ταφικοί Κύκλοι Μυκηνών

- 1) Οι Ταφικοί Κύκλοι δεν αποτελούν ιδιαίτερο τύπο τάφου.
- 2) Είναι λιθόκτιστοι χαμηλοί περίβολοι που περικλείουν ομάδες τάφων διαφόρων τύπων.
- 3) Από τους τάφους που περικλείουν οι μεγαλύτεροι και πλουσιότεροι είναι οι λακκοειδείς.



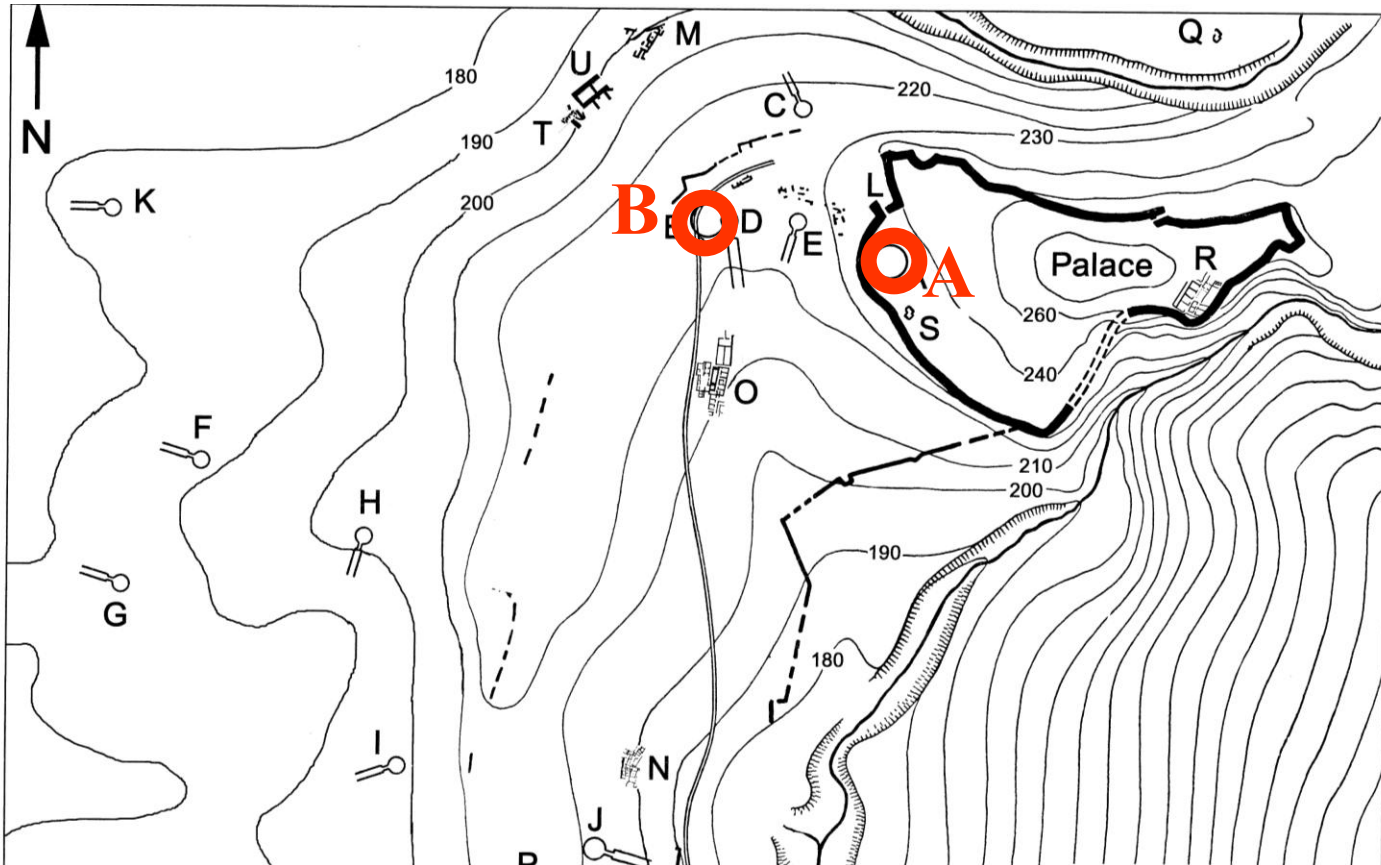
Ταφικός
Κύκλος Β'

Ταφική Αρχιτεκτονική

Ταφικοί Κύκλοι Μυκηνών

Ο Ταφικός Κύκλος Β' είναι παλαιότερος: ΜΕ ΙΙΙ, 1650-1550 π.Χ.

Ο Ταφικός Κύκλος Α' είναι λίγο υστερότερος: ΜΕ ΙΙΙ-ΥΕ Ι, 1600-1500 π.Χ.



Ταφικά Κτερίσματα

Μυκήνες - Ταφικός Κύκλος Β'

Τα κτερίσματα περιλαμβάνουν: κεραμικά, λίθινα και μεταλλικά αγγεία, χάλκινα όπλα, κοσμήματα



Ταφικά Κτερίσματα

Μυκήνες - Ταφικός Κύκλος Β'

Τα κτερίσματα περιλαμβάνουν: κεραμικά, λίθινα και μεταλλικά αγγεία, χάλκινα όπλα, κοσμήματα



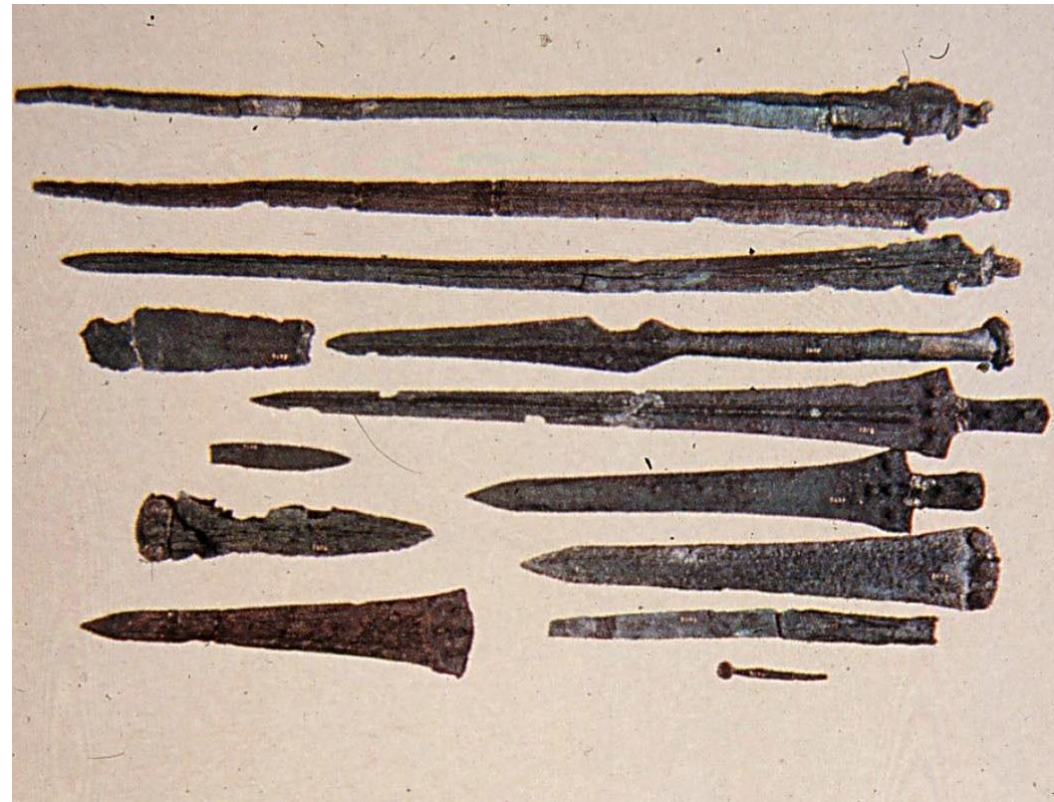
Μινυακά κύπελλα με πόδι

Ταφικά Κτερίσματα

Μυκήνες - Ταφικός Κύκλος Β'



Σφραγίδα από αμέθυστο



Χάλκινα ξίφη και εγχειρίδια

Ταφικά Κτερίσματα

Μυκήνες - Ταφικός Κύκλος Α'

Κτερίσματα: περ. 3200 αντικείμενα, εξαιρετικού πλούτου και τέχνης:

Αντικείμενα κόσμησης: προσωπίδες, επιστήθια, στέμματα και διαδήματα, χρυσά ελάσματα.

Κοσμήματα: ενώτια, περόνες, περιδέραια, δαχτυλίδια, σφραγιδόλιθοι, από χρυσό, άργυρο, χαλκό & ημιπολύτιμους λίθους.

Αγγεία: κύπελλα, πρόχοι, κάνθαροι, κύλικες, ρυτά, τριποδικά, λεκάνες, αμφορείς, λέβητες από πηλό, χρυσό, άργυρο, χαλκό.

Όπλα: ξίφη, εγχειρίδια, μαχαίρια, αιχμές βελών και δοράτων από χαλκό, κράνη από χαυλιόδοντες αγριόχοιρου.

Ταφικά Κτερίσματα

Μυκήνες - Ταφικός Κύκλος Α'

Αντικείμενα κόσμησης: προσωπίδες, επιστήθια, διαδήματα, χρυσά ελάσματα.



Ταφικά Κτερίσματα

Μυκήνες - Ταφικός Κύκλος Α'

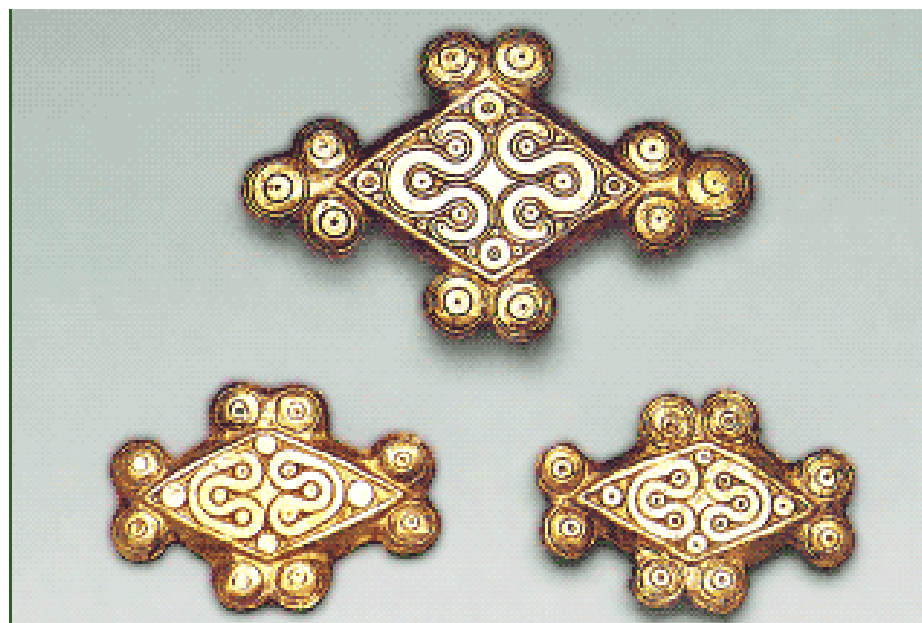
Αντικείμενα κόσμησης: προσωπίδες, επιστήθια, διαδήματα, χρυσά ελάσματα.



Ταφικά Κτερίσματα

Μυκήνες - Ταφικός Κύκλος Α'

Αντικείμενακόσμησης: προσωπίδες, επιστήθια, διαδήματα, χρυσά ελάσματα.



Περίτμητα ελάσματα

Ταφικά Κτερίσματα

Μυκήνες - Ταφικός Κύκλος Α'

Κοσμήματα: ενώτια, περόνες, περιδέραια, δαχτυλίδια, σφραγιδόλιθοι, από χρυσό, άργυρο, χαλκό & ημιπολύτιμους λίθους.



Χρυσά σφραγιστικά δαχτυλίδια

Η ιδέα και η τεχνολογία κατασκευής είναι κρητική αλλά τα εικονογραφικά θέματα (κυνήγι, μάχη) είναι ελλαδικά.

Ταφικά Κτερίσματα

Μυκήνες - Ταφικός Κύκλος Α'

Αγγεία: κύπελλα, πρόχοι, κάνθαροι, κύλικες, ρυτά, τριποδικά, λεκάνες, αμφορείς, λέβητες από πηλό, χρυσό, άργυρο, χαλκό.



Χρυσά κύπελλα
(Κρητικού τύπου)

Ταφικά Κτερίσματα

Μυκήνες - Ταφικός Κύκλος Α'

Αγγεία: κύπελλα, πρόχοι, κάνθαροι, κύλικες, ρυτά, τριποδικά, λεκάνες, αμφορείς, λέβητες από πηλό, χρυσό, άργυρο, χαλκό.



Χάλκινα αγγεία

Μυκήνες - Ταφικός Κύκλος Α'

Ταφικά Κτερίσματα

Όπλα: ξίφη, εγχειρίδια, μαχαίρια, αιχμές βελών και δοράτων από χαλκό, κράνη από χαυλιόδοντες αγριόχοιρου.



Ταφικά Κτερίσματα

Μυκήνες - Ταφικός Κύκλος Α'

Όπλα: ξίφη, εγχειρίδια, μαχαίρια, αιχμές βελών και δοράτων από χαλκό, κράνη από χαυλιόδοντες αγριόχοιρου.



Θέματα νειλωτικά =>
αιγυπτιακή ή κρητική επίδραση

Ταφικά Κτερίσματα

Τα κτερίσματα των Ταφικών Κύκλων των Μυκηνών αναμφίβολα ξεχωρίζουν, όμως δεν είναι μοναδικά.

Οι περισσότεροι θολωτοί τάφοι έχουν συληθεί, όσοι όμως διέφυγαν τη σύληση δείχνουν παρόμοιο πλούτο και ποιότητα κτερισμάτων.

Ταφικά Κτερίσματα

Μεγάλος πλούτος κτερισμάτων σε συγκεκριμένους τάφους της Αργολίδας (Μυκήνες) και της Μεσσηνίας (Περιστεριά, Βαγενά) κατά τη μεταβατική ΜΕ ΙΙΙ - ΥΕ Ι περίοδο.

Ίδια εικόνα και στην επόμενη, ΥΕ ΙΙΑ περίοδο: πλούσια κτερίσματα στους θολωτούς στο Βαφειό (Σπάρτη) και στο Ρούτσι (Πύλος).



Ταφική Αρχιτεκτονική

Θολωτός Τάφος

- 1) Νέος τύπος που εμφανίζεται στη μεταβατική ΜΕ ΙΙΙ-ΥΕ Ι φάση (1650-1500 π.Χ.) και συνεχίζεται μέχρι το τέλος των Μυκηναϊκών χρόνων (1200 π.Χ.).
- 2) Στην ακμή του Μυκηναϊκού πολιτισμού εξαπλώνεται σε όλο το Αιγαίο, από την Κεφαλονιά ως την Κρήτη, από την Αμφιλοχία και το Βόλο ως τη Ρόδο, με τους περισσότερους να απαντούν στην Πελοπόννησο και την Αττική.
- 3) Όμως στη μεταβατική ΜΕ ΙΙΙ-ΥΕ Ι φάση υπάρχουν μόνο στη Μεσσηνία και τις Μυκήνες.

Ταφική Αρχιτεκτονική

Θολωτός Τάφος

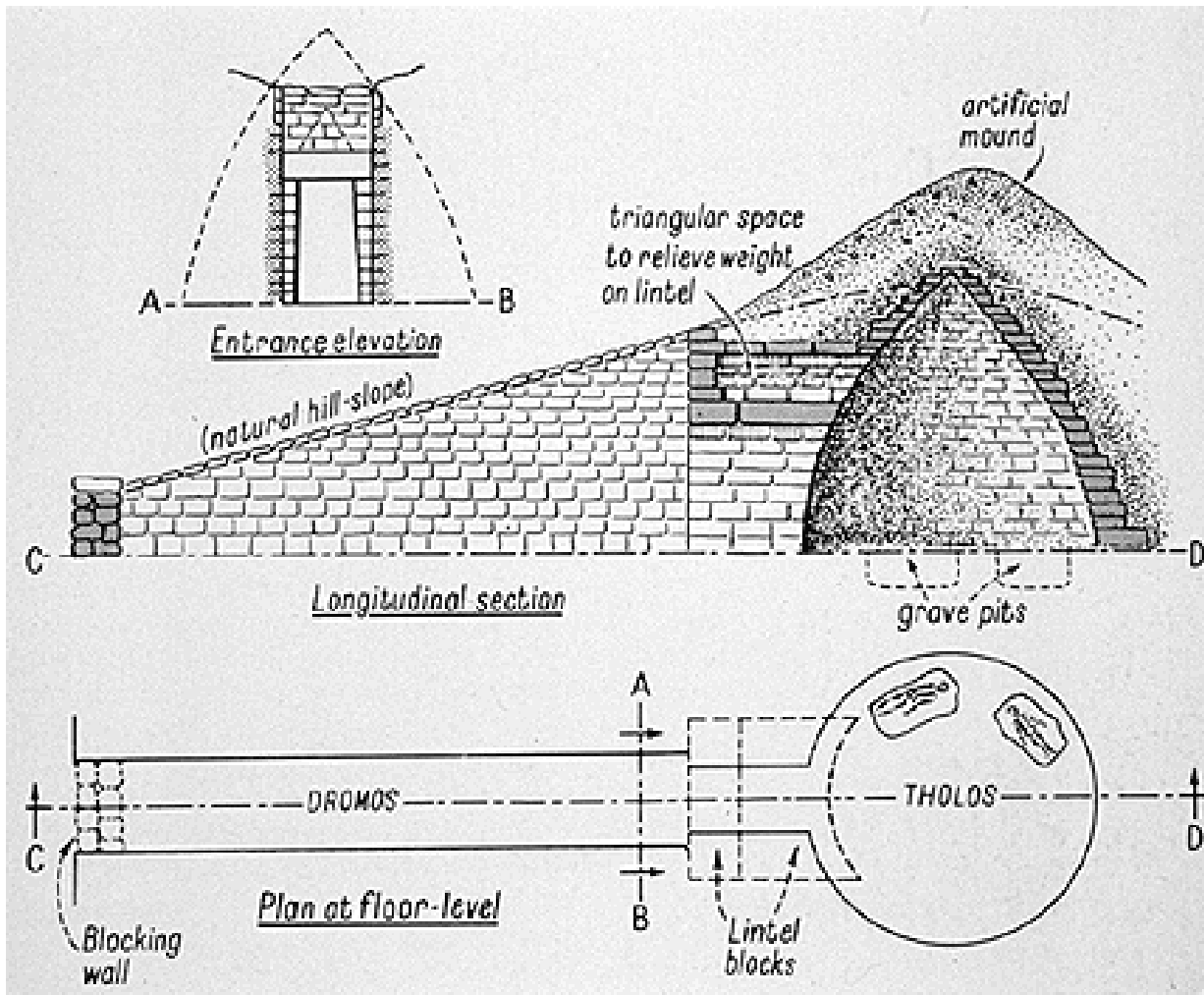
Στη μεταβατική ΜΕ ΙΙΙ-ΥΕ Ι φάση απαντούν μόνο στη Μεσσηνία και τις Μυκήνες.



Ταφική Αρχιτεκτονική

Θολωτός Τάφος

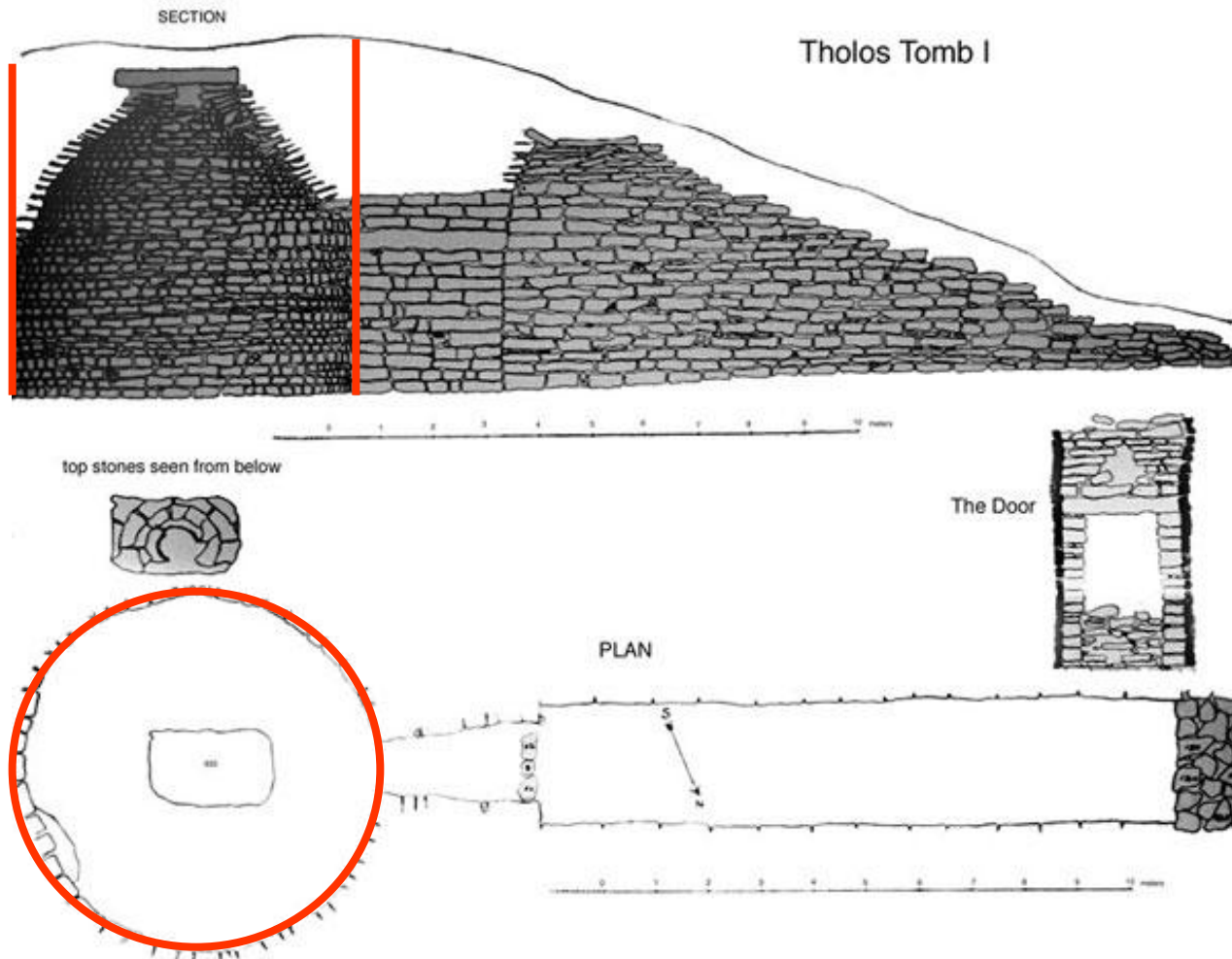
Κυκλικός τάφος, υπόγειος ή υπέργειος, κατασκευασμένος συνήθως σε πλαγιά λόφου.



Ταφική Αρχιτεκτονική

Θολωτός Τάφος

Ανοίγεται στο έδαφος βαθύ κυκλικό όρυγμα, το οποίο επενδύεται εσωτερικά με πέτρες.



Ταφική Αρχιτεκτονική

Θολωτός Τάφος

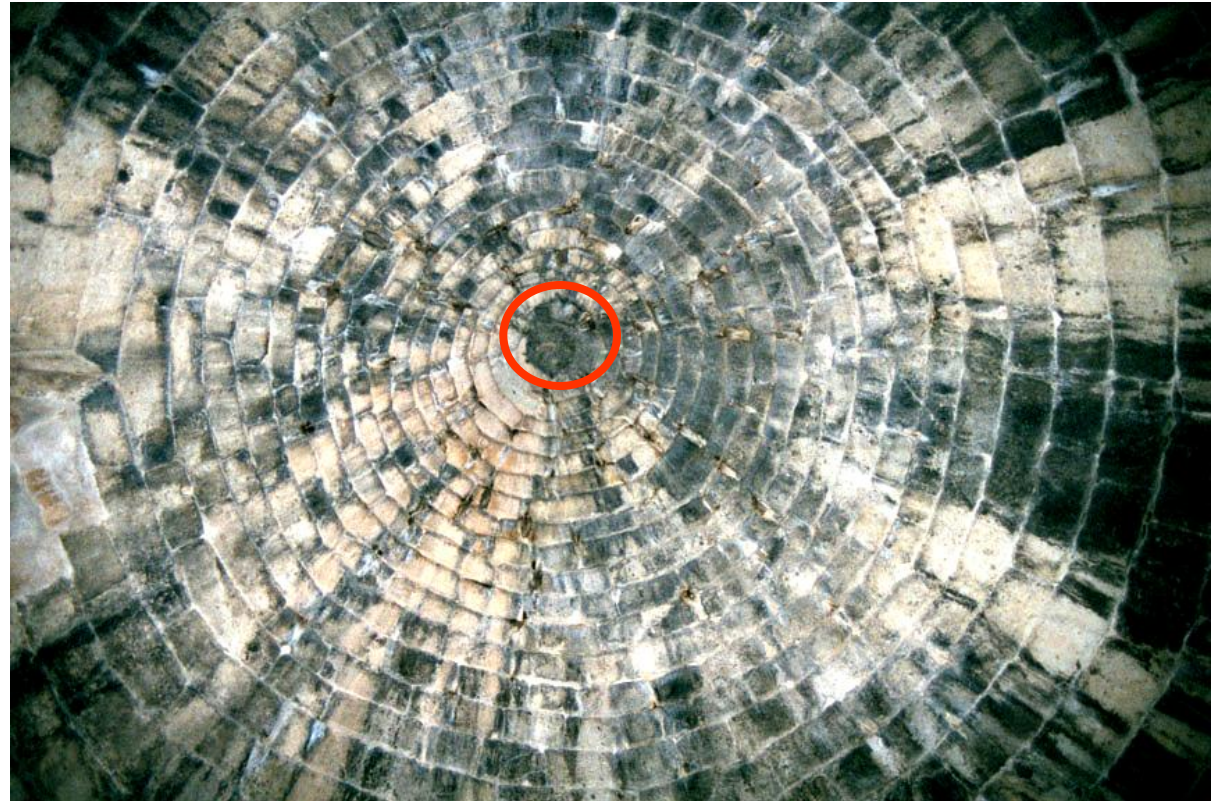
Το χτίσιμο γίνεται με εκφορικό τρόπο



Ταφική Αρχιτεκτονική

Θολωτός Τάφος

Τα τοιχώματα συγκλίνουν προς την κορυφή => οροφή κωνικού σχήματος που κλείνεται με λίθινη πλάκα (αρμονία).



Μυκήνες Ατρέα

Ταφική Αρχιτεκτονική

Θολωτός Τάφος

Τα τοιχώματα του δρόμου ήταν συνήθως χτισμένα με λίθους.



Μυκήνες Κλυταιμνήστρας

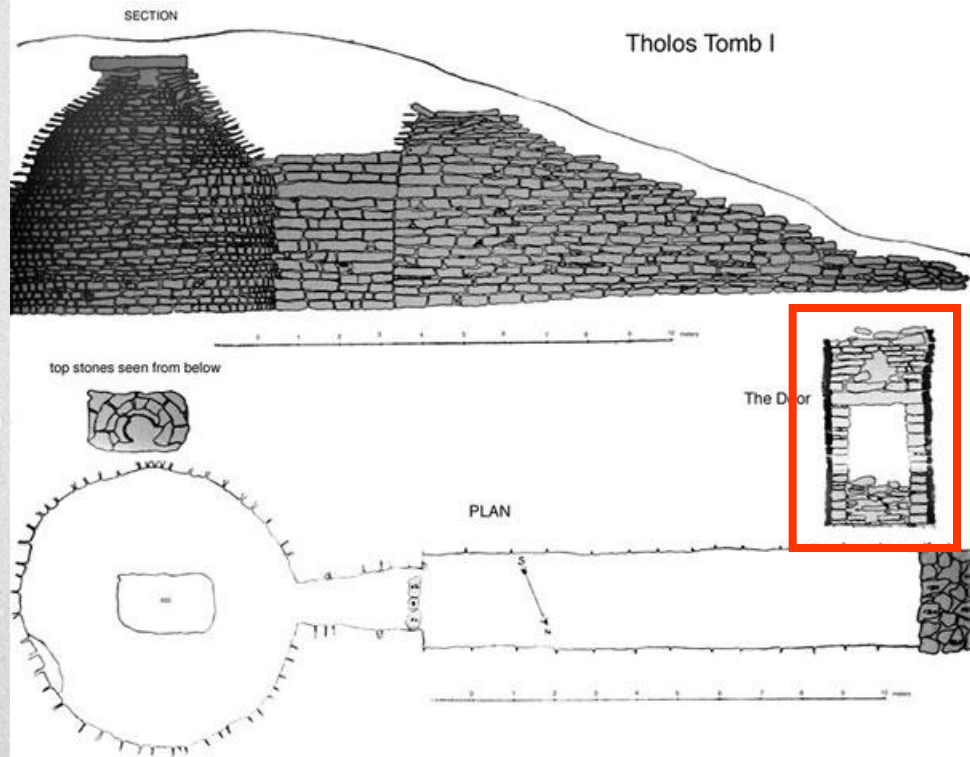
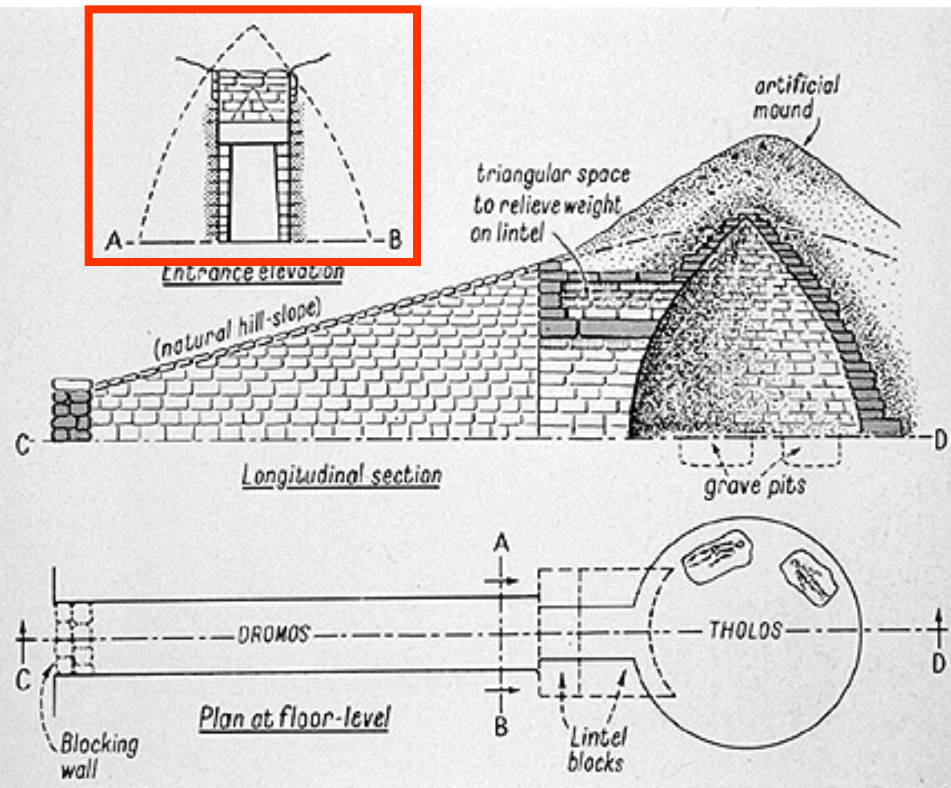


Μυκήνες Δαιμόνων

Ταφική Αρχιτεκτονική

Θολωτός Τάφος

Ο δρόμος οδηγούσε στην είσοδο, το στόμιο, που κλεινόταν με ξερολιθιά ή λίθινη πλάκα



Ταφική Αρχιτεκτονική

Θολωτός Τάφος

Πάνω από την είσοδο => ανακουφιστικό τρίγωνο για να μην σπάσει η πλάκα του ανωφλίου από το βάρος της ανωδομής



Μυκήνες Ατρέα

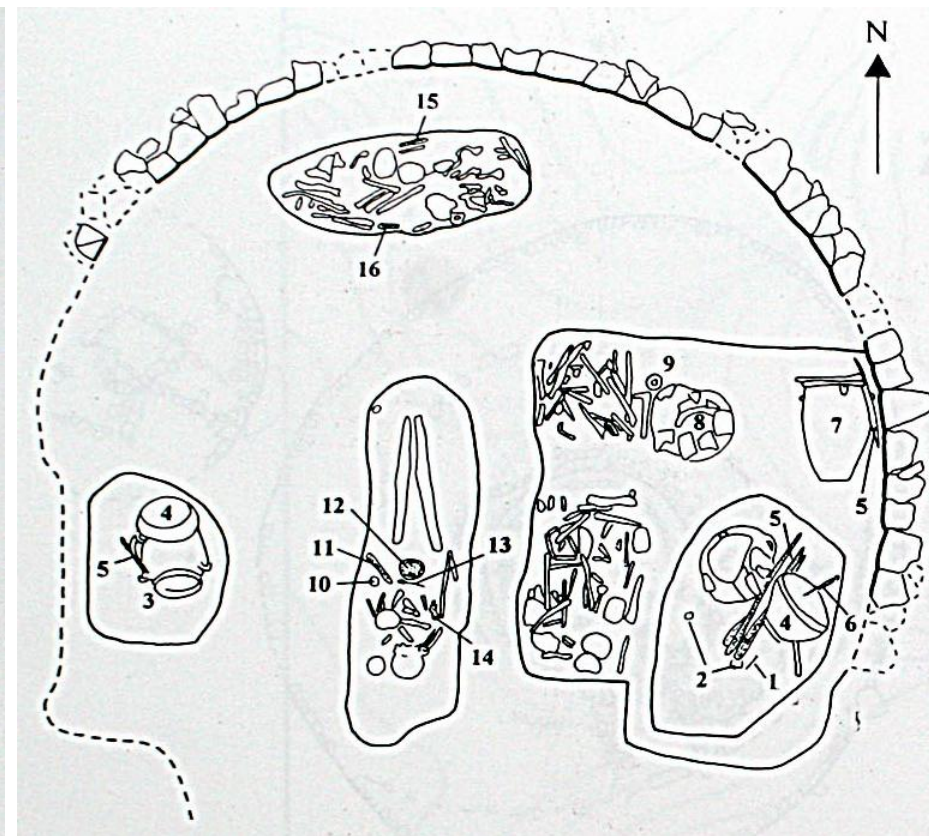
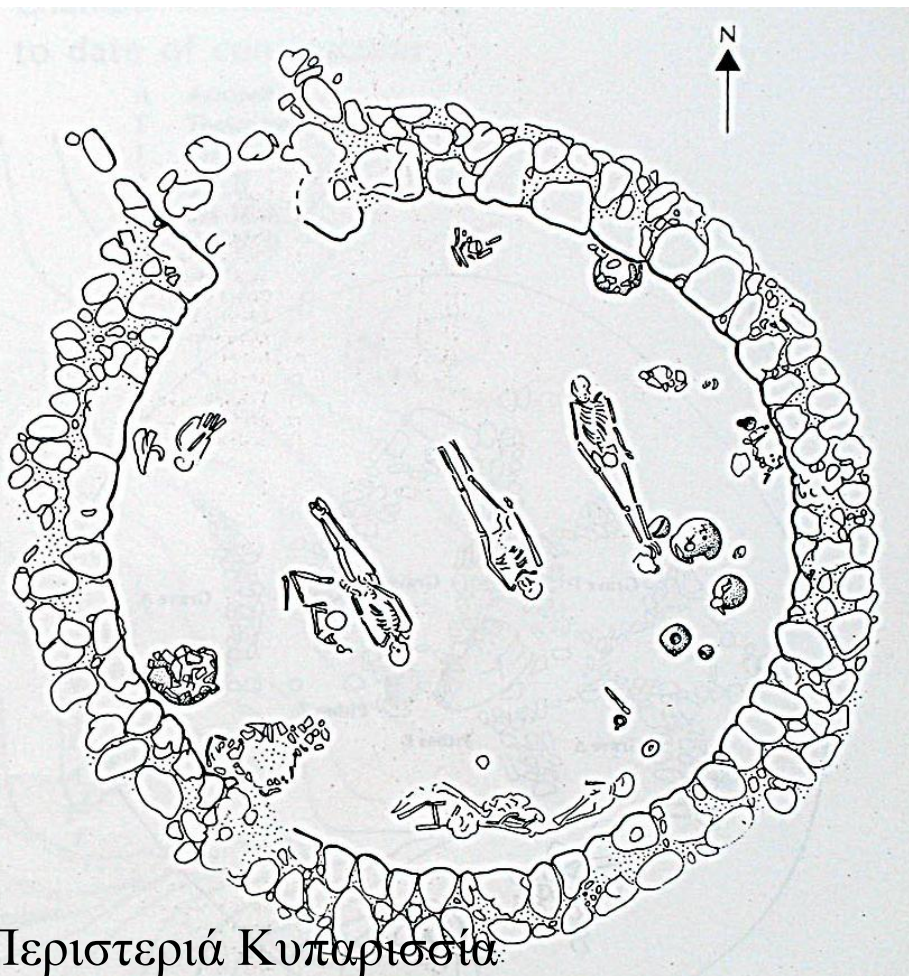
Μυκήνες Κλυταιμνήστρας



Ταφική Αρχιτεκτονική

Θολωτός Τάφος

Οι περισσότεροι θολωτοί έχουν συληθεί. Ήταν οικογενειακοί τάφοι και δέχονταν πολλές ταφές για μεγάλο χρονικό διάστημα.



Βαγενά Πύλος

Ταφική Αρχιτεκτονική

Θολωτός Τάφος

Οι ταφές γίνονταν: (α) πάνω στο δάπεδο, (β) πάνω σε ξύλινο φορείο ή μέσα σε ξύλινο φέρετρο, (γ) κάτω από το δάπεδο μέσα σε απλούς ή κιβωτιόσχημους λάκκους ή σε πίθους.

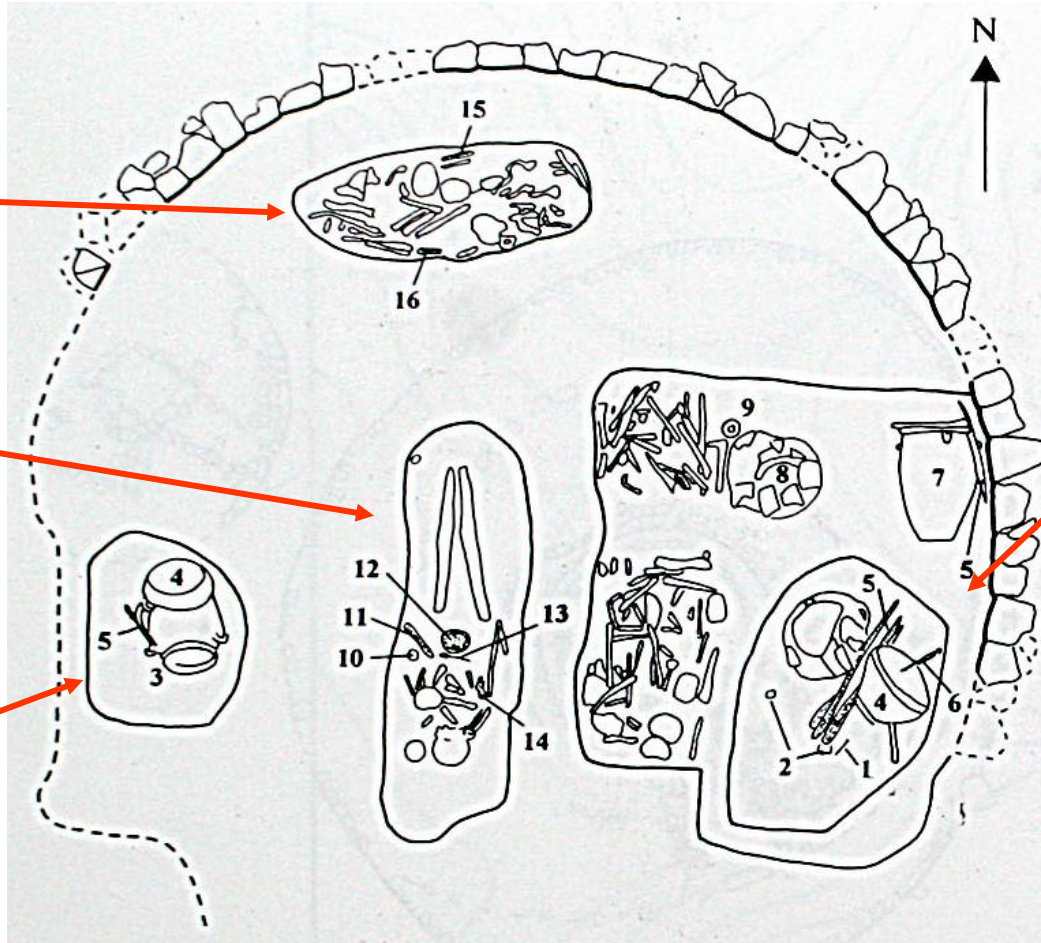
Ανακομιδή σε λάκκο



Λάκκος με ανακομιδές και πίθους



Πίθος σε λάκκο



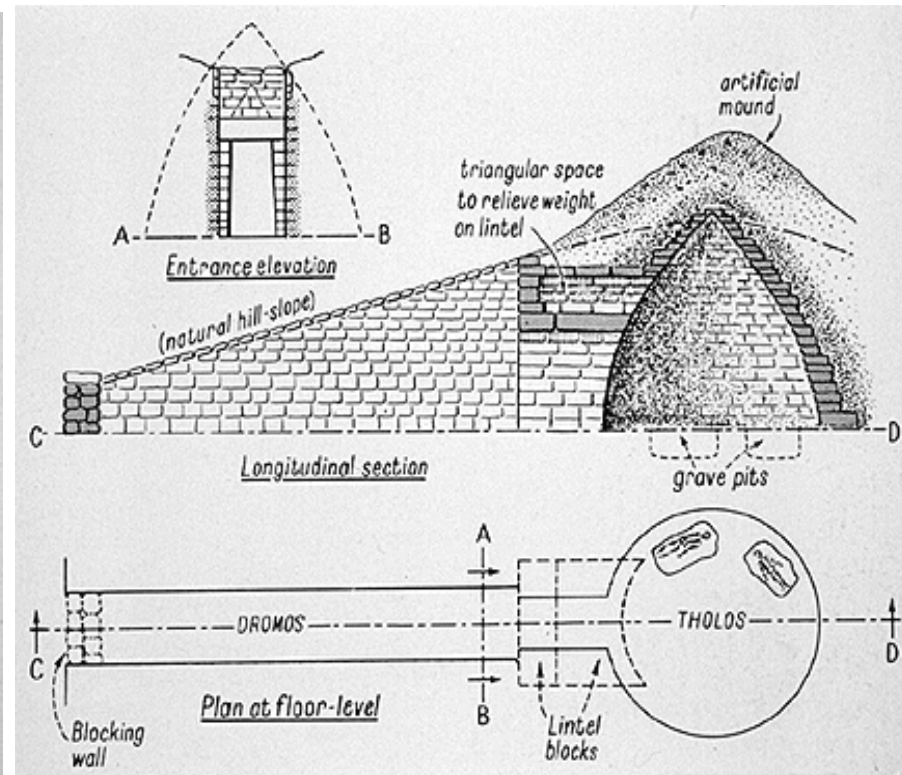
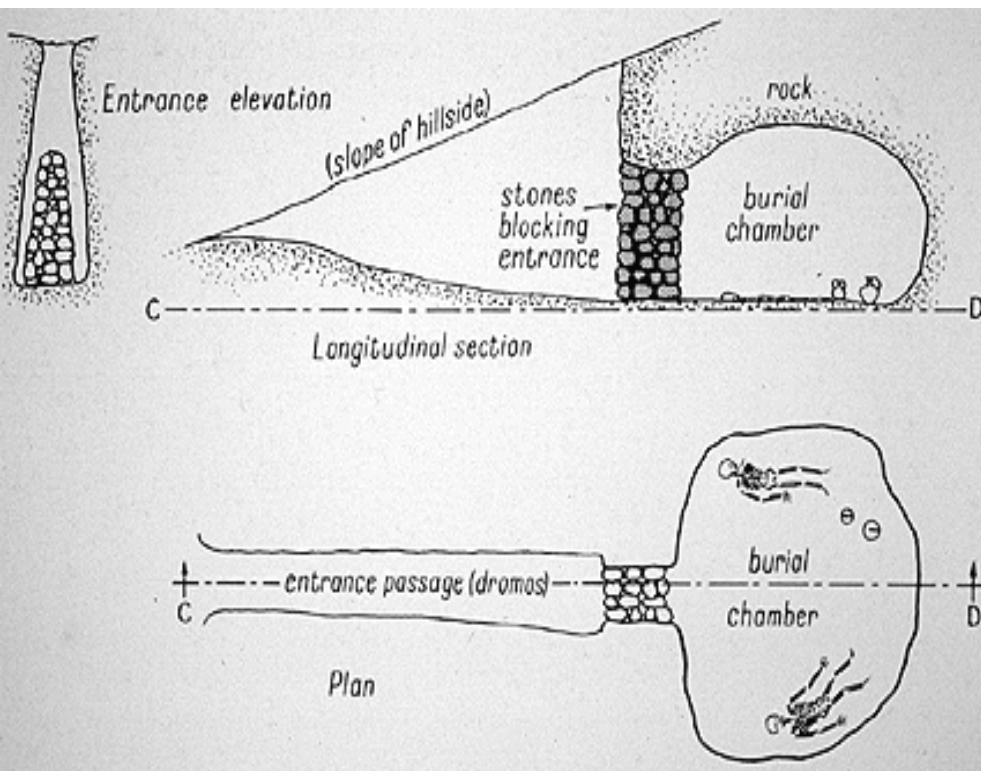
Βαγενά Πύλος

Ταφική Αρχιτεκτονική

Θαλαμωτός ή Θαλαμοειδής Τάφος

1) Νέος τύπος που εμφανίζεται στη μεταβατική ΜΕ ΙΙΙ-ΥΕ Ι φάση (1650-1500 π.Χ.) και συνεχίζεται μέχρι το τέλος των Μυκηναϊκών χρόνων (1200 π.Χ.).

2) Παρόμοιος με θολωτό όμως με λαξευμένα, όχι κτιστά τοιχώματα



Ταφική Αρχιτεκτονική

Θαλαμωτός ή Θαλαμοειδής Τάφος

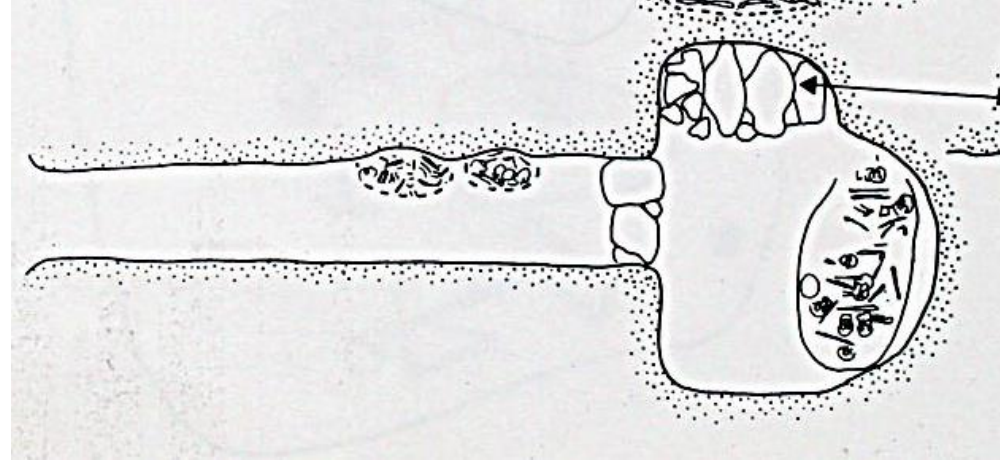
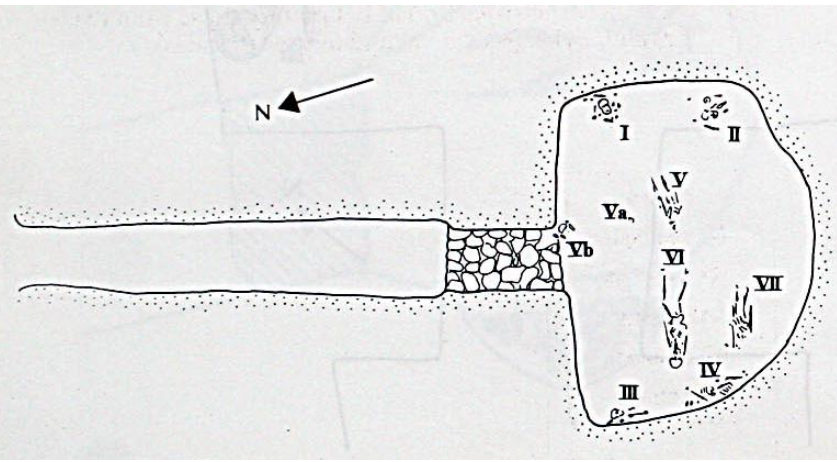
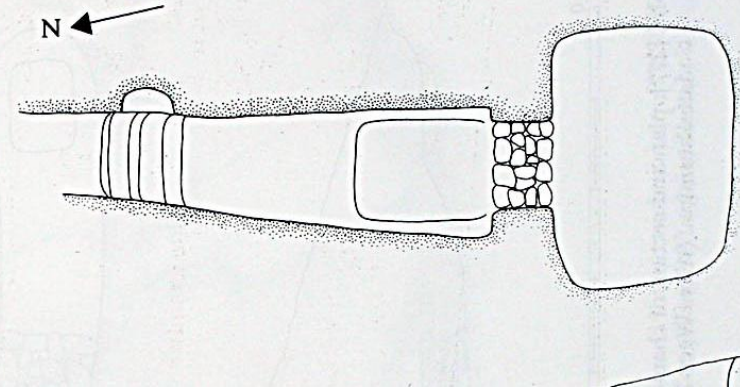
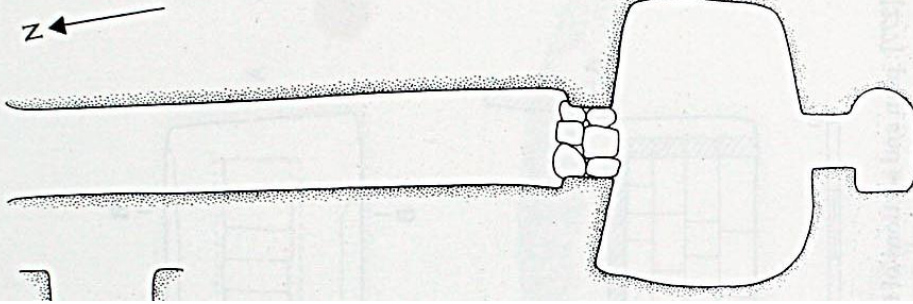
Θάλαμος που λαξεύεται μέσα στο μαλακό βράχο, στην πλαγιά ενός λόφου.



Ταφική Αρχιτεκτονική

Θαλαμωτός ή Θαλαμοειδής Τάφος

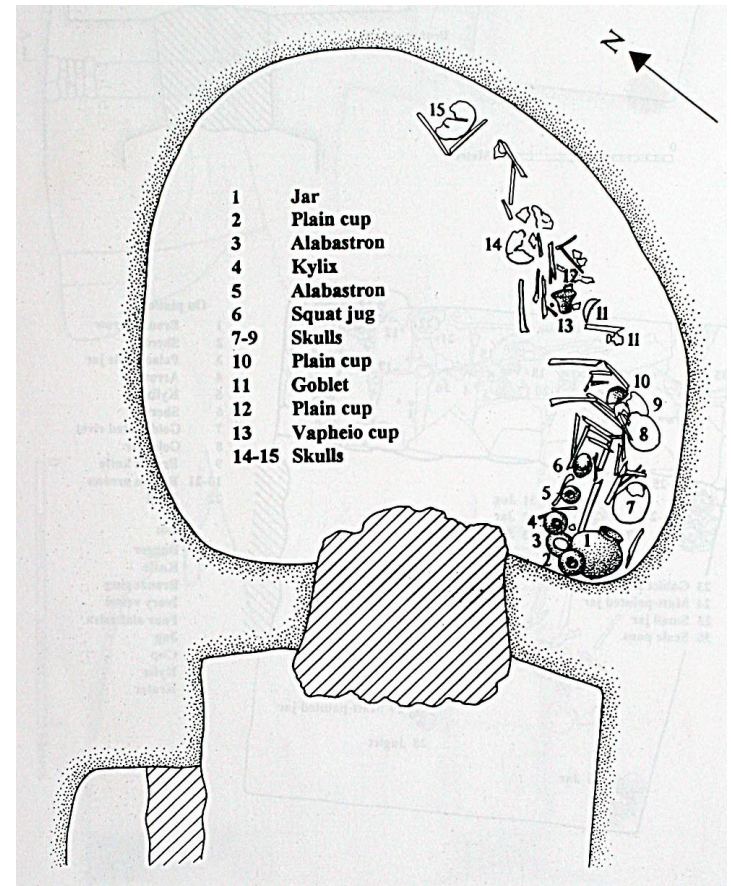
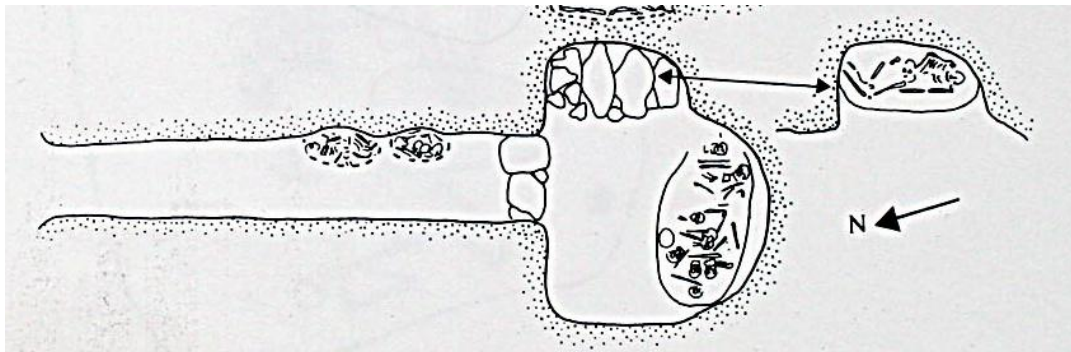
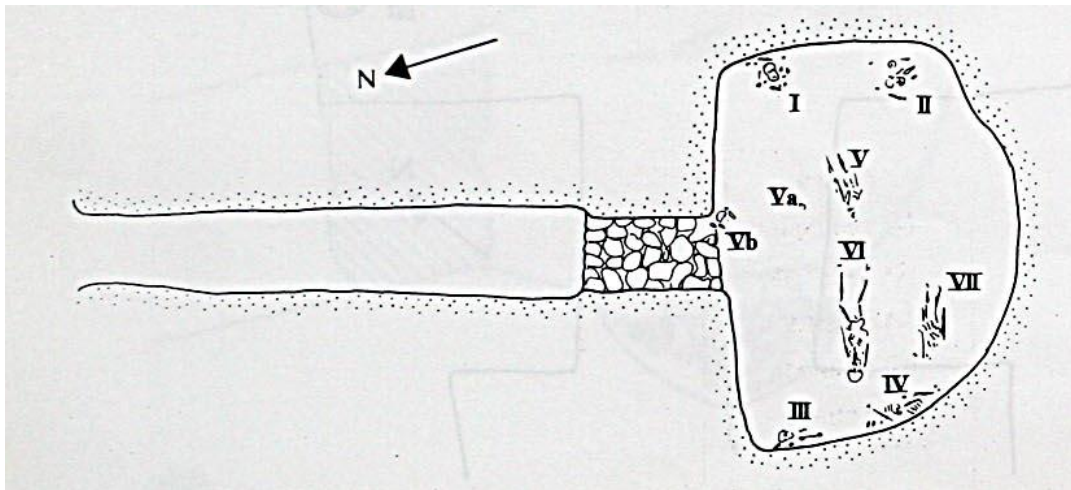
Θάλαμος ελλειψοειδής, κυκλωτερής, τετράπλευρος, τραπεζοειδής, ακανόνιστος ή σύνθετος με πολλούς θαλάμους.



Ταφική Αρχιτεκτονική

Θαλαμωτός ή Θαλαμοειδής Τάφος

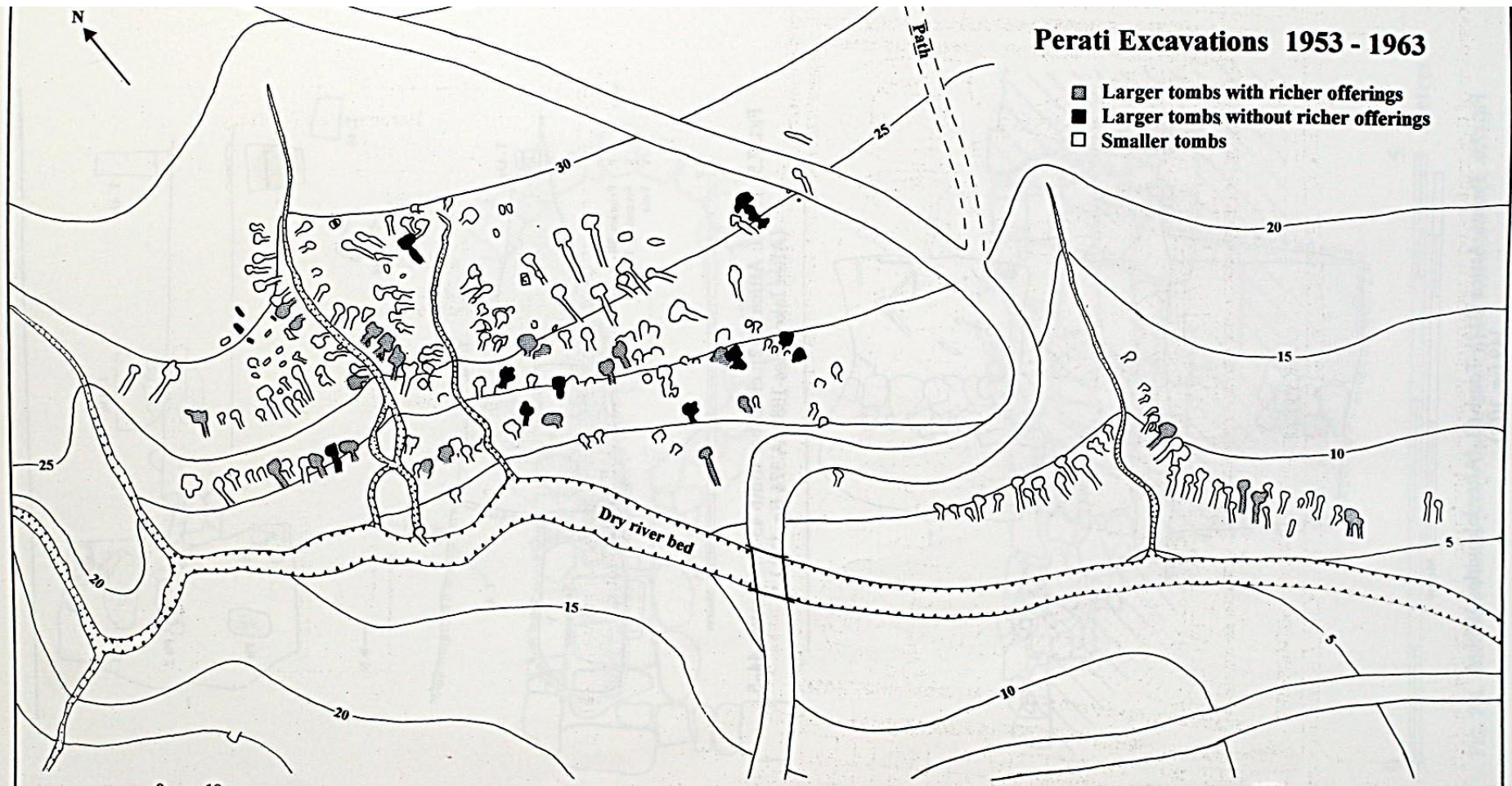
Όπως και στους θολωτούς οι νεκροί τοποθετούνται: (α) πάνω στο δάπεδο, (β) πάνω σε ξύλινο φορείο ή μέσα σε ξύλινο φέρετρο, (γ) κάτω από το δάπεδο μέσα σε απλούς λάκκους.



Ταφική Αρχιτεκτονική

Θαλαμωτός ή Θαλαμοειδής Τάφος

Οι θαλαμωτοί σχηματίζουν μεγάλα νεκροταφεία με πολλούς τάφους, που διαφέρουν σε μέγεθος, σχήμα & πλούτο κτερισμάτων.



Κοινωνία

Η ερμηνεία του χαρακτήρα, της ποσότητας και της ποιότητας των κτερισμάτων είναι εξαιρετικά σημαντική καθώς:

- 1) δείχνουν μια κοινωνία με έντονο πολεμικό χαρακτήρα, πολύ διαφορετική από την προγενέστερη της ΜΕ περιόδου
- 2) υποδηλώνουν απρόσμενο πλούτο που έρχεται σε αντίθεση με τα φτωχά κτερίσματα των παλαιότερων ΜΕ τάφων
- 3) υποδηλώνουν κοινωνική οργάνωση και πολιτισμικό επίπεδο πολύ διαφορετικό από αυτό της προγενέστερης ΜΕ περιόδου
- 4) συνδέονται με τη γένεση του Μυκηναϊκού πολιτισμού καθώς αντιπροσωπεύουν τις απαρχές μιας περιόδου συνεχούς ακμής που σταδιακά θα οδηγήσει στις μυκηναϊκές ανακτορικές κοινωνίες (1400-1200 π.Χ.)

Κοινωνία

Προβλήματα:

- 1) Ποια ήταν η καταγωγή αυτών των ανθρώπων; Ήταν ελλαδίτες, απόγονοι όσων κατοικούσαν στη νότια ηπειρωτική Ελλάδα κατά την ΜΕ περίοδο; Ή ήταν ξενόφερτοι κατακτητές;
- 2) Γιατί απέκτησαν τέτοια δύναμη και τόσο πλούτο; Με ποιον τρόπο τον απέκτησαν;
- 3) Γιατί η ανάπτυξη αυτής της κοινωνικής ομάδας συνέβη τόσο απροσδόκητα στη μεταβατική ΜΕ III-ΥΕ I περίοδο;

Κοινωνία

Συνοψίζοντας σχετικά με τα κτερίσματα:

Με βάση την τεχνοτροπία, τη θεματολογία και την τεχνολογία κατασκευής τους:

- α) άλλα κτερίσματα έχουν κατασκευαστεί και εισαχθεί από Κρήτη και Αν. Μεσόγειο
- β) άλλα κτερίσματα έχουν κατασκευαστεί στην Ηπ. Ελλάδα από ελλαδίτες τεχνίτες, αλλά από εισηγμένα υλικά
- γ) άλλα κτερίσματα έχουν κατασκευαστεί στην Ηπ. Ελλάδα από κρητικούς τεχνίτες
- δ) άλλα κτερίσματα έχουν κατασκευαστεί στην Ηπ. Ελλάδα, από ελλαδίτες τεχνίτες που μιμούνται κρητικά πρότυπα

Κοινωνία

Συνοψίζοντας:

- 1) Στην μεταβατική ΜΕ ΙΙΙ-ΥΕ Ι φάση αναδύεται στην Αργολίδα και τη Μεσσηνία μία ξεχωριστή κοινωνική ομάδα, μία άρχουσα τάξη, η οποία αντλεί τη δύναμή της:
 - α) στην στρατιωτική της υπεροχή, ιδιαίτερα σε μία εποχή γεμάτη αναταραχές και πολέμους (οχυρώσεις, απεικονίσεις μαχών)
 - β) εντατικές εμπορικές σχέσεις και πρόσβαση σε πρώτες ύλες (κεχριμπάρι, χρυσός, κασσίτερος) από τη Βόρεια Ευρώπη, και πολύτιμα αντικείμενα (αργυρά αγγεία, κοσμήματα) από την Αν. Μεσόγειο (Κρήτη, Αίγυπτο, Μικρά Ασία)

Κοινωνία

Συνοψίζοντας:

2) Η άρχουσα τάξη έχει αρκετό πλούτο ώστε:

- α) όχι μόνο να εισάγει πολύτιμα αγαθά από την Α. Μεσόγειο
- β) αλλά και να συντηρεί εξειδικευμένους τεχνίτες (κρητικούς ή ελλαδίτες) που κατασκεύαζαν απομιμήσεις κρητικών αντικειμένων σε χρυσό

Κοινωνία

Συνοψίζοντας:

- 3) Οι πλούσιοι τάφοι (ταφικοί κύκλοι και θολωτοί) είναι οικογενειακοί και χρησιμοποιούνται για αρκετές γενιές.
- 4) Πρόσφατες έρευνες στα οστά του TK B' έδειξαν ότι οι άνδρες ήταν συγγενείς, ενώ οι γυναίκες όχι.
- 5) Επομένως η εξουσία:
 - (α) περιορίζεται στα μέλη 1-2 οικογενειών που συνδέονται με πατρογραμμική συγγένεια,
 - (β) περνά κληρονομικά από τη μία γενιά στην άλλη.