



**Ελληνική μνημειακή
ζωγραφική**

Δ. Πλάντζος

Διάρθρωση μαθημάτων

1. Εισαγωγικά (12/3)
2. Πηγές και μεθοδολογία (12/3)
3. Υλικά και τεχνικές (19/3)
4. Η μνημειακή ζωγραφική στην Ελλάδα της Εποχής του Χαλκού (19/3)
5. Μνημειακή ζωγραφική και αρχαιομετρική έρευνα [Χαρίκλεια Μπρεκουλάκη] (26/3)
6. Πρώιμη ελληνική ζωγραφική, 7ος-6ος αι. π.Χ. (2/4)
7. Ο Πολύγνωτος και η ζωγραφική του 5ου αι. π.Χ. (9/4)
8. Τετραχρωμία και σκιαγραφία: Απολλόδωρος, Ζεύξις, Παρράσιος (16/4)
9. Μακεδονικοί Τάφοι I (23/4)
10. Μακεδονικοί Τάφοι II (14/5)
11. Ψηφιδωτά (14/5)
12. Μνημεία της Ελληνιστικής περιόδου (21/5)
13. Ελληνορωμαϊκή ζωγραφική I (28/5)
14. Ελληνορωμαϊκή ζωγραφική II (4/6)

Διάρθρωση μαθημάτων

1. Εισαγωγικά (12/3)
2. Πηγές και μεθοδολογία (12/3)
- 3. Υλικά και τεχνικές (19/3)**
4. Η μνημειακή ζωγραφική στην Ελλάδα της Εποχής του Χαλκού (19/3)
5. Μνημειακή ζωγραφική και αρχαιομετρική έρευνα [Χαρίκλεια Μπρεκουλάκη] (26/3)
6. Πρώιμη ελληνική ζωγραφική, 7ος-6ος αι. π.Χ. (2/4)
7. Ο Πολύγνωτος και η ζωγραφική του 5ου αι. π.Χ. (9/4)
8. Τετραχρωμία και σκιαγραφία: Απολλόδωρος, Ζεύξις, Παρράσιος (16/4)
9. Μακεδονικοί Τάφοι I (23/4)
10. Μακεδονικοί Τάφοι II (14/5)
11. Ψηφιδωτά (14/5)
12. Μνημεία της Ελληνιστικής περιόδου (21/5)
13. Ελληνορωμαϊκή ζωγραφική I (28/5)
14. Ελληνορωμαϊκή ζωγραφική II (4/6)





μαλαχίτης

κίτρινη ώχρα

κόκκινη
ώχρα

αζουρίτης

κόκκινη
ώχρα

κιννάβαρις

λειμωνιτική
ώχρα

αιματιτική
ώχρα

Αιγυπτιακό
κυανό





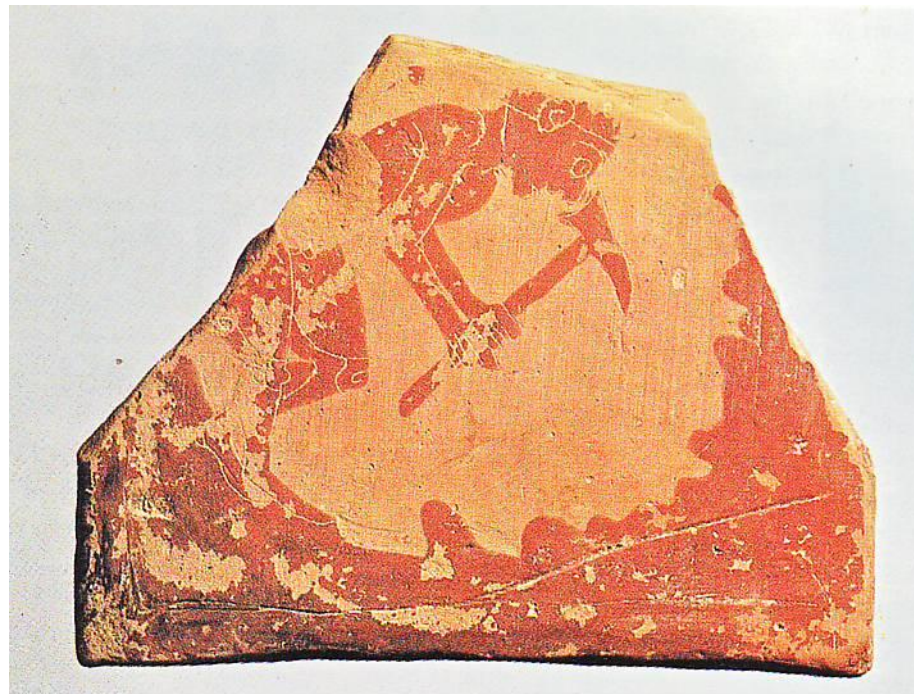






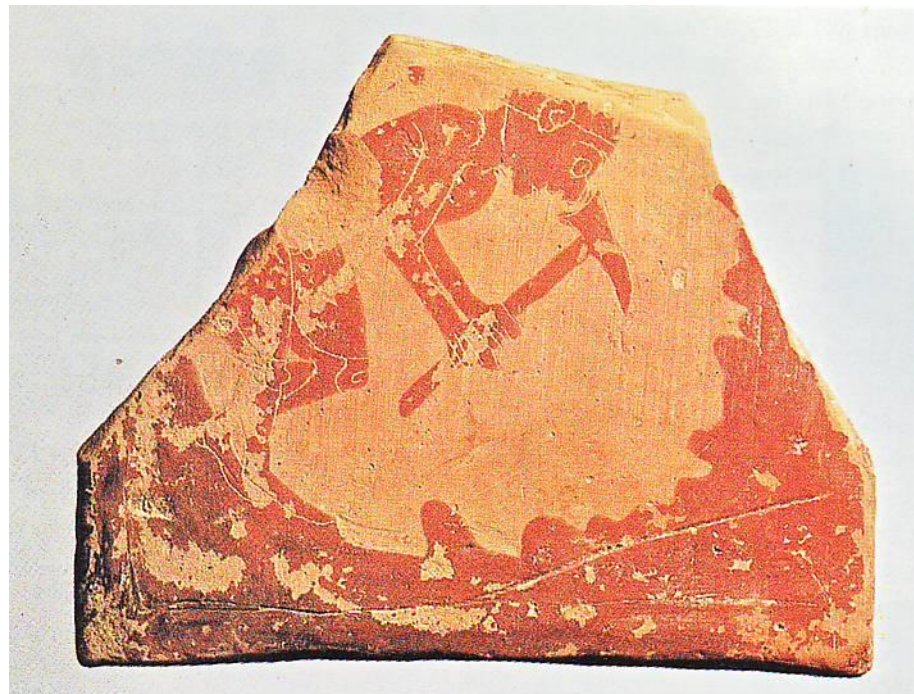
Τα υλικά της αρχαίας ζωγραφικής:

- Ανόργανα (κονιορτοποιημένοι λίθοι και γαίες: ώχρες, διάφορα ορυκτά, κιννάβαρις κ.ο.κ.)



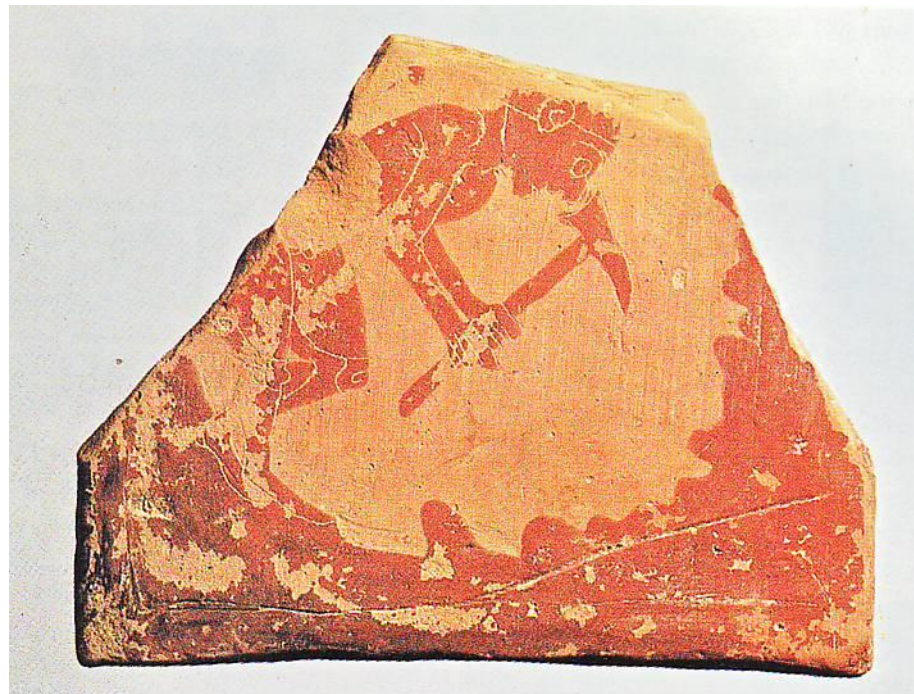
Τα υλικά της αρχαίας ζωγραφικής:

- Ανόργανα (κονιορτοποιημένοι λίθοι και γαίες: ώχρες, διάφορα ορυκτά, κιννάβαρις κ.ο.κ.)
- Οργανικά (τμήματα ή ρίζες φυτών [ερυθρόδανον, μαύρο άνθρακα], οστών και άλλων μερών του σώματος, π.χ. ελεφαντόδοντο, όστρεα [κογχυλιακή πορφύρα])



Τα υλικά της αρχαίας ζωγραφικής:

- Ανόργανα (κονιορτοποιημένοι λίθοι και γαίες: ώχρες, διάφορα ορυκτά, κιννάβαρις κ.ο.κ.)
- Οργανικά (τμήματα ή ρίζες φυτών [ερυθρόδανον, μαύρο άνθρακα], οστών και άλλων μερών του σώματος, π.χ. ελεφαντόδοντο, όστρεα [κογχυλιακή πορφύρα]
- Τεχνητά (αιγυπτιακό κυανό, λευκό μολύβδου κ.ο.κ.)





Κογχυλιακή πορφύρα



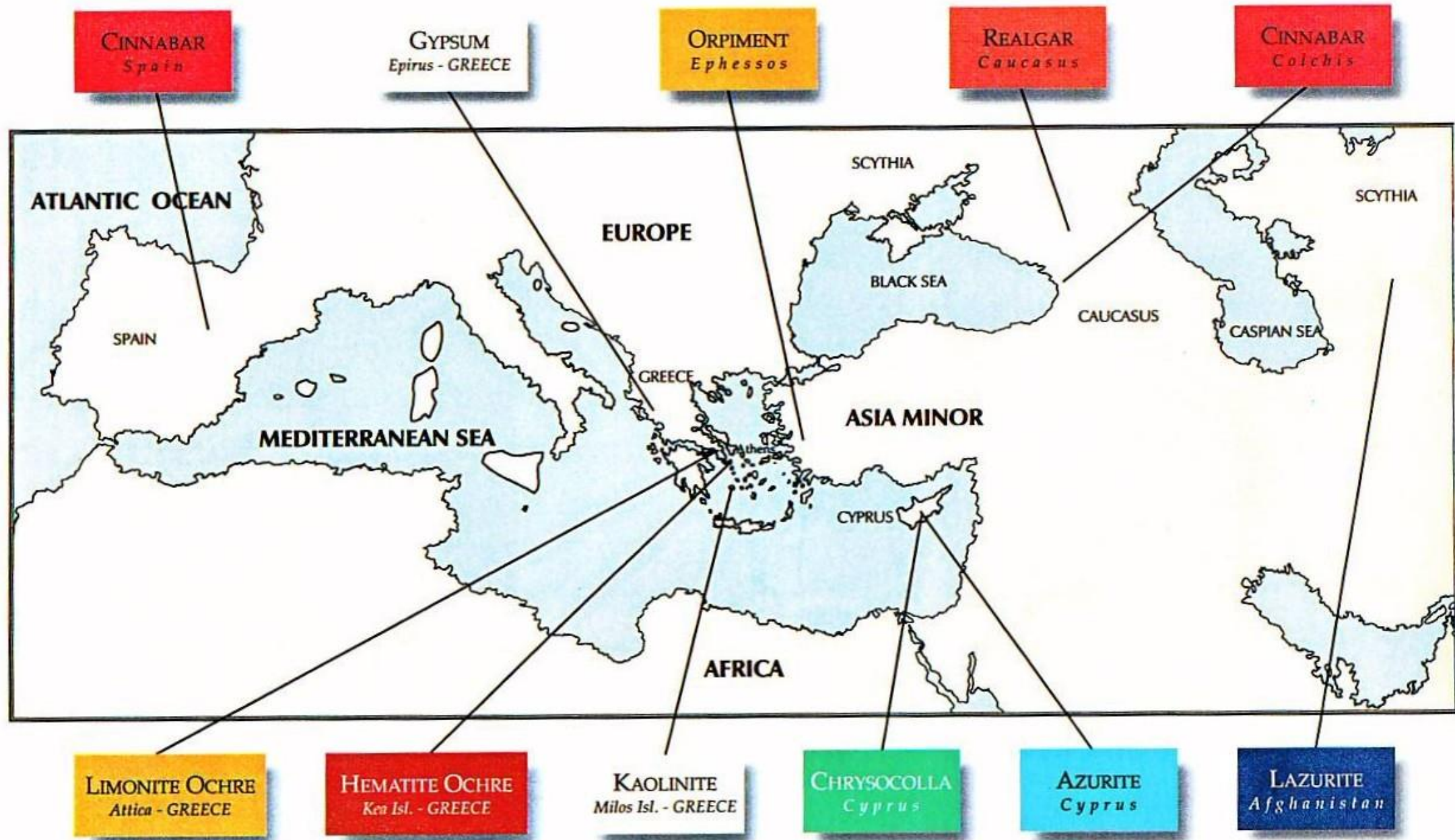


Ερυθρόδανον (ριζάρι)



Αιγυπτιακό κυανό





Προέλευση των χρωστικών ουσιών στην αρχαιότητα

Οι τεχνικές της αρχαίας ζωγραφικής:

- **Ξηρογραφία**

Η χρωστική επιτίθεται σε ξηρή επιφάνεια (*a secco*) με τη βοήθεια χρωστήρα και την προσθήκη συνδετικού υλικού (κατά κανόνα οργανικού: αυγό, φυτικά κόμματα, ζωική κόλλα).



Οι τεχνικές της αρχαίας ζωγραφικής:

- **Νωπογραφία**

Η χρωστική επιτίθεται σε νωπό ασβεστοκονίαμα (*εφ' υγροίς - fresco*) με τη βοήθεια του χρωστήρα και χωρίς να είναι απαραίτητη η προσθήκη συνδετικού υλικού.





Οι τεχνικές της αρχαίας ζωγραφικής:

- **Εγκαυστική**

Η χρωστική επιτίθεται σε ξηρή επιφάνεια με τη βοήθεια καυτηρίου (κέστρον) αναμεμιγμένη με λιωμένο κερι ως συνδετικό υλικό.





Προσχέδια:

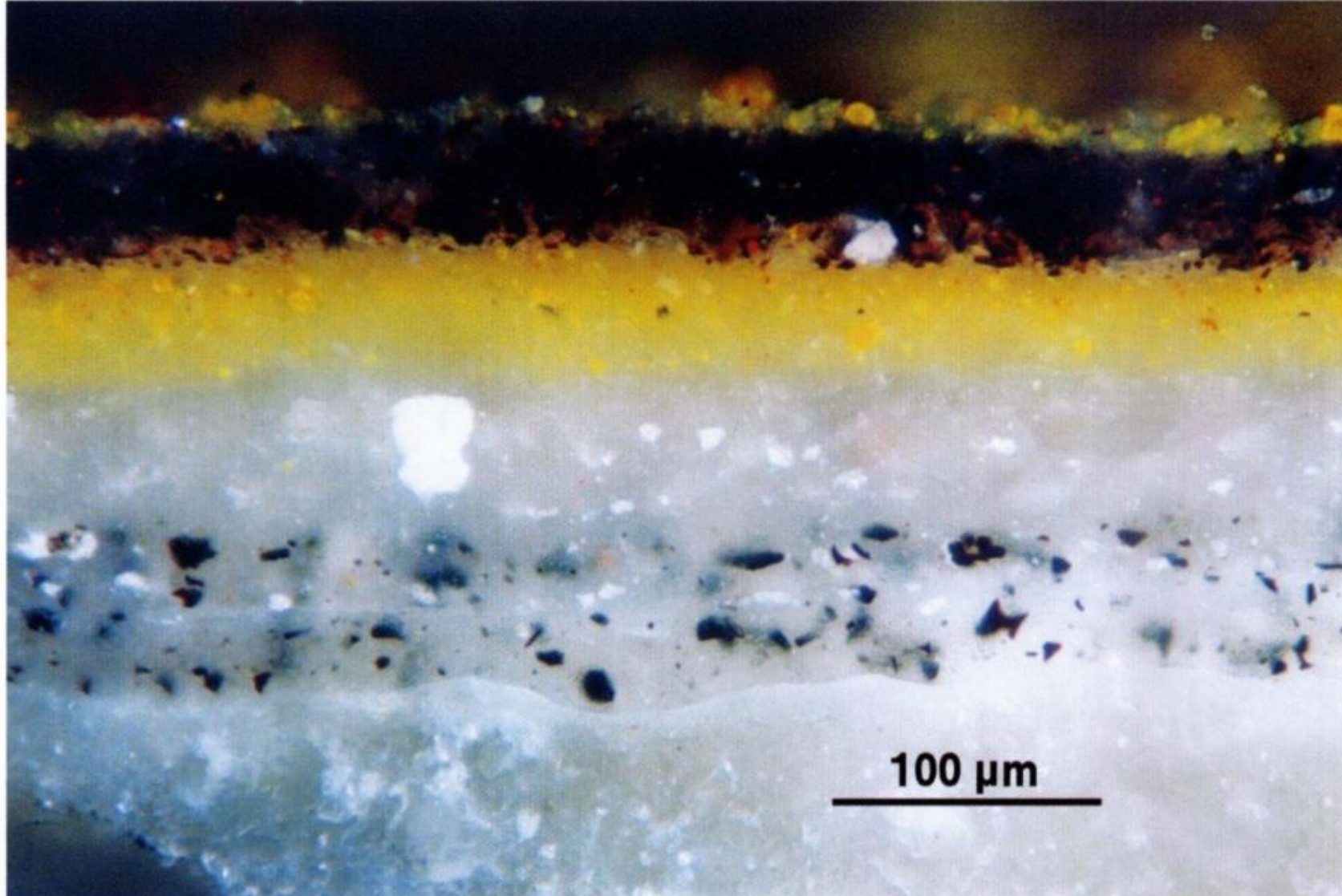






Αρχαιομετρικές έρευνες:

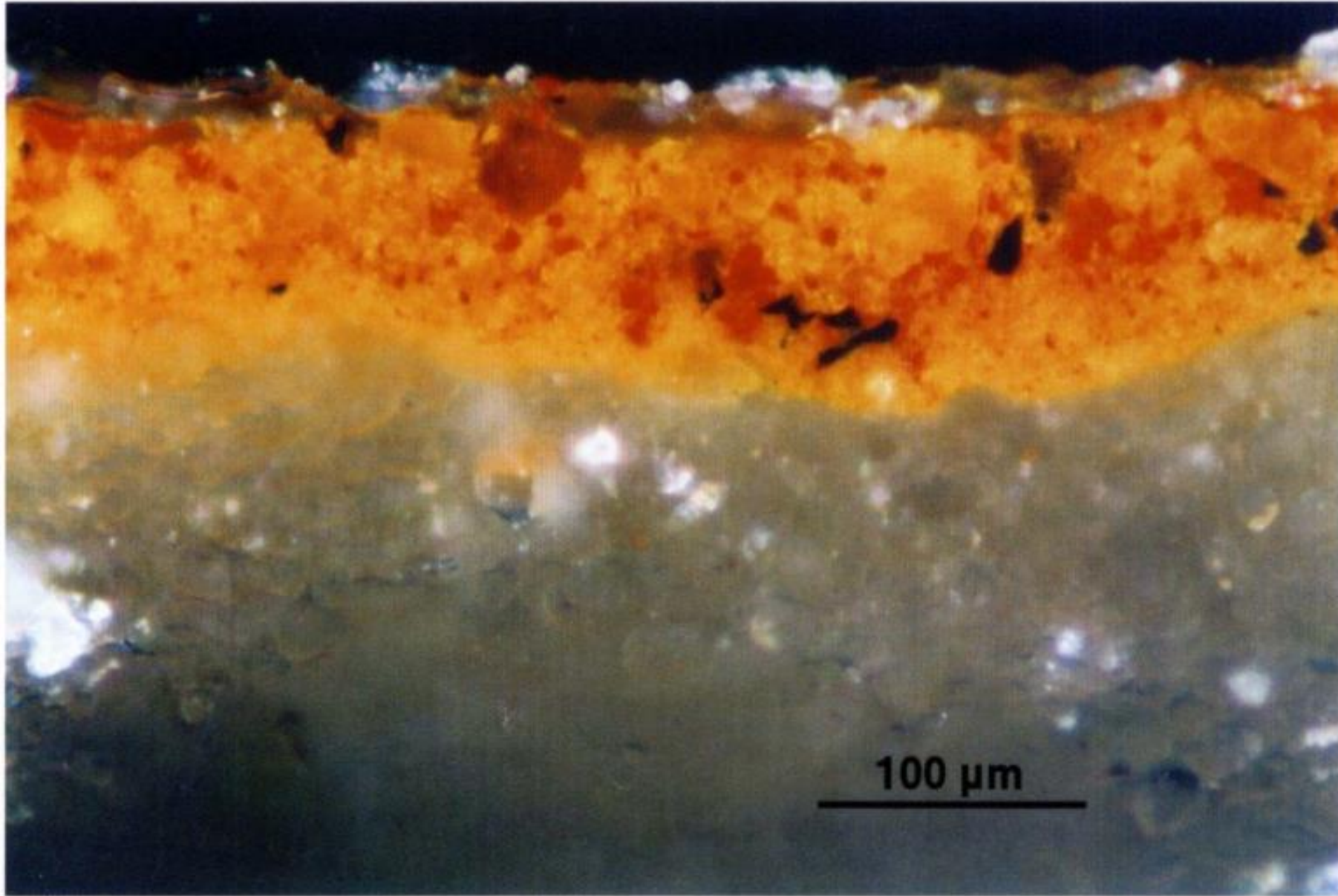
- Φασματοσκοπία Υπερύθρου (IR)
- Αέρια Χρωματογραφία - Φασματοσκοπία Μαζών (GC-MS)
- Υγρή Χρωματογραφία (HPLC)
- Φασματοσκοπία Περίθλασης Ακτίνων - Χ (XRD)
- Φασματοσκοπία με χρήση Μετασχηματισμού Fourier (FTIR)
- Μικροσκοπία Σάρωσης Ηλεκτρονίων / Ενεργειακής Διασποράς Ακτίνων-Χ (SEM-EDX)
- Φθορισμός σε Υπέρυθρη Ακτινοβολία (XRF)



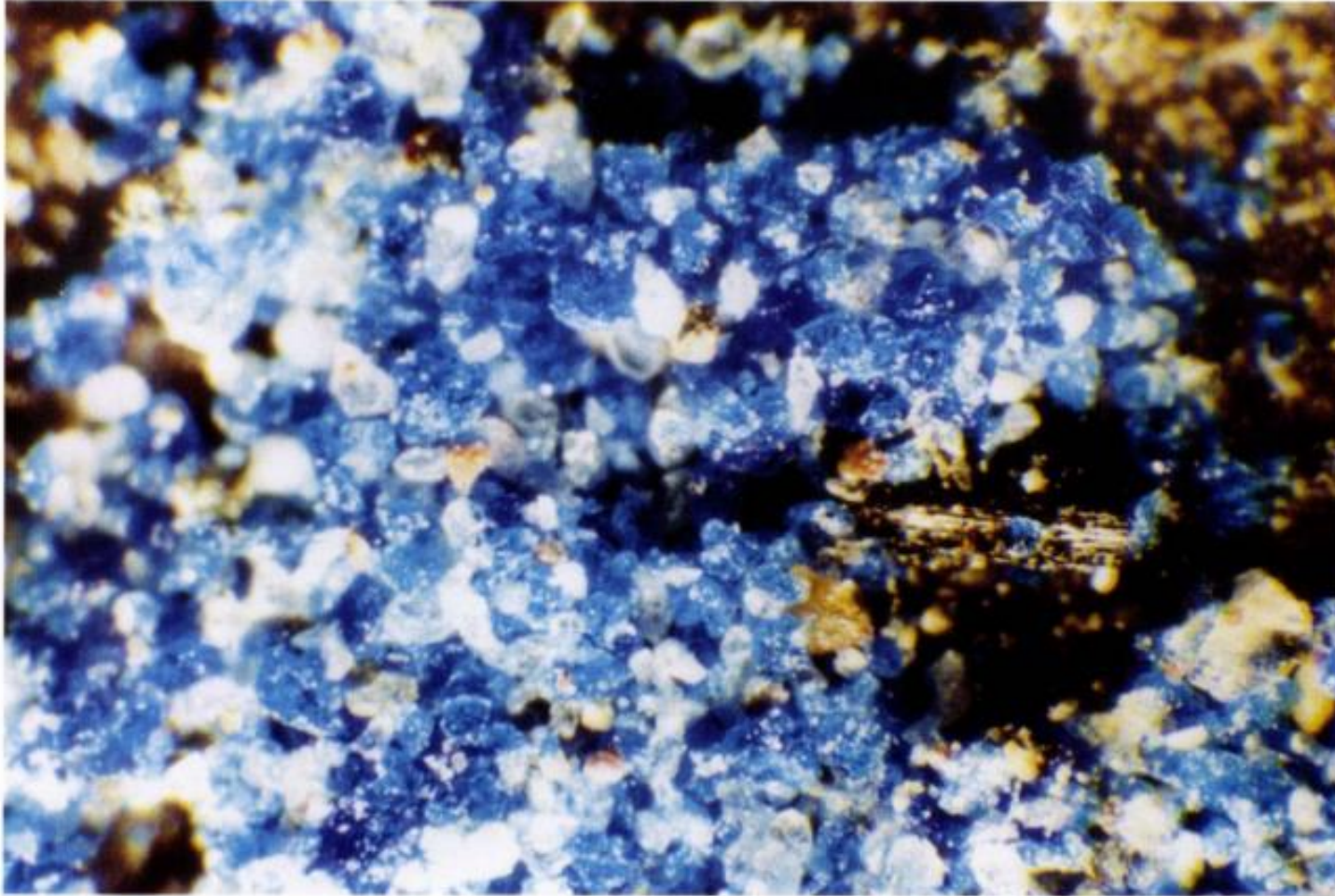
Μελανό άνθρακα

Κίτρινη ώχρα

Καολινίτης



Κίτρινη ώχρα,
κιννάβαρις



Αιγυπτιακό κυανό

Πολυχρωμία:

Απουλικός ερυθρόμορφος
κρατήρας. 360-350 π.Χ.



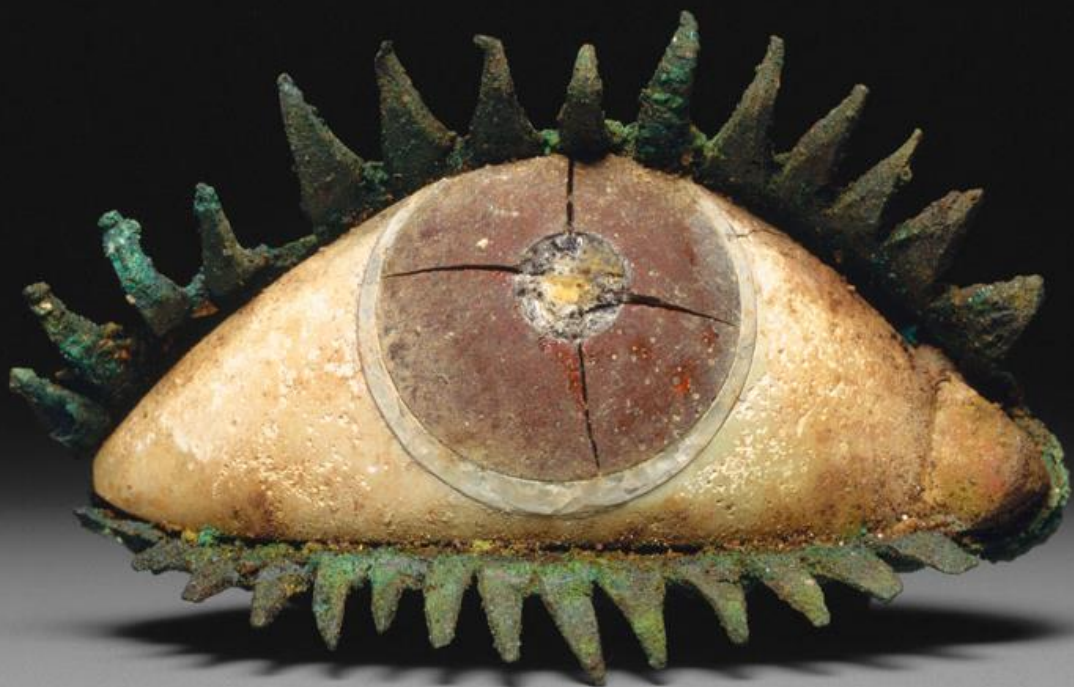
Πολυχρωμία:

Απουλικός ερυθρόμορφος
κρατήρας. 360-350 π.Χ.









Λουκιανού, *Εικόνες* 6-8:

[6] καὶ μὴν ἤδη σοι ὄραν παρέχει γιγνομένην τὴν εἰκόνα, ὧδε συναρμόζων, τῆς ἐκ Κνίδου ἠκούσης μόνον τὴν κεφαλὴν λαβῶν οὐδὲν γὰρ τοῦ ἄλλου σώματος γυμνοῦ ὄντος δεήσεται: τὰ μὲν ἀμφὶ τὴν κόμην καὶ μέτωπον ὀφρύων τε τὸ εὐγραμμον ἔασει ἔχειν ὥσπερ ὁ Πραξιτέλης ἐποίησεν, καὶ τῶν ὀφθαλμῶν δὲ τὸ ὑγρὸν ἅμα τῷ φαιδρῷ καὶ κεχαρισμένῳ, καὶ τοῦτο διαφυλάξει κατὰ τὸ Πραξιτέλει δοκοῦν τὰ μῆλα δὲ καὶ ὅσα τῆς ὄψεως ἀντωπὰ παρ' Ἀλκαμένους καὶ τῆς ἐν κήποις λήψεται, καὶ προσέτι χειρῶν ἄκρα καὶ καρπῶν τὸ εὐρυθμον καὶ δακτύλων τὸ εὐάγωγον εἰς λεπτὸν ἀπολήγον παρὰ τῆς ἐν κήποις καὶ ταῦτα. τὴν δὲ τοῦ παντὸς προσώπου περιγραφὴν καὶ παρειῶν τὸ ἀπαλὸν καὶ ῥίνα σύμμετρον ἢ Λημνία παρέξει καὶ Φειδίας: ἔτι καὶ στόματος ἀρμογὴν αὐτὸς καὶ τὸν ἀνχένα, παρὰ τῆς Ἀμαζόνος λαβῶν ἢ Σωσάνδρα δὲ καὶ Κάλαμις [p. 268] αἰδοῖ κοσμήσουσιν αὐτήν, καὶ τὸ μειδίαμα σεμνὸν καὶ λεληθὸς ὥσπερ τὸ ἐκείνης ἔσται: καὶ τὸ εὐσταλὲς δὲ καὶ κόσμιον τῆς ἀναβολῆς παρὰ τῆς Σωσάνδρας, πλὴν ὅτι ἀκατακάλυπτος αὕτη ἔσται τὴν κεφαλὴν. τῆς ἡλικίας δὲ τὸ μέτρον ἡλικὸν ἂν γένοιτο, κατὰ τὴν ἐν, Κνίδῳ ἐκείνην μάλιστα. καὶ γὰρ καὶ τοῦτο κατὰ τὸν Πραξιτέλη μεμετρήσθω. τί σοι, ὦ Πολύστρατε, δοκεῖ; καλὴ γενήσεσθαι ἢ εἰκῶν;

Λουκιανού, *Εικόνες* 6-8:

Λυκίνοσ

πόθεν οὖν καὶ ταῦτα πορισαίμεθ' ἄν ; ἢ παρακαλέσαιμεν δηλαδὴ τοὺς γραφέας, καὶ μάλιστα ὅποσοι αὐτῶν ἄριστοι ἐγένοντο κεράσασθαι τὰ χρώματα καὶ εὐκαιρον ποιεῖσθαι τὴν ἐπιβολὴν αὐτῶν; καὶ δὴ παρακεκλήσθω Πολύγνωτος καὶ [p. 270] Εὐφρόνωρ ἐκεῖνος καὶ Ἀπελλῆς καὶ Ἀετίων οὗτοι δὲ διελόμενοι τὸ ἔργον ὁ μὲν Εὐφρόνωρ χρωσάτω τὴν κόμην οἴαν τῆς Ἥρας ἔγραψεν, ὁ Πολύγνωτος δὲ ὄφρῶν τὸ ἐπιπρεπὲς καὶ παρειῶν τὸ ἐνερευθὲς οἴαν τὴν Κασάνδραν ἐν τῇ λέσχῃ ἐποίησεν τοῖς Δελφοῖς, καὶ ἐσθῆτα δὲ οὗτος ποιησάτω εἰς τὸ λεπτότατον ἐξειργασμένην, ὡς συνεστάλθαι μὲν ὅσα χρή, διηνεμῶσθαι δὲ τὰ πολλά: τὸ δὲ ἄλλο σῶμα ὁ Ἀπελλῆς δειξάτω κατὰ τὴν Πακάτην μάλιστα, μὴ ἄγαν λευκὸν ἀλλὰ ἔναιμον ἀπλῶς: τὰ χεῖλη δὲ οἴα Τρωξάνης

Λουκιανού, *Εικόνες* 6-8:

[8] ὁ Ἀετίων ποιησάτω. μᾶλλον δὲ τὸν ἄριστον τῶν γραφέων Ὅμηρον παρόντος Εὐφράνορος καὶ Ἀπελλοῦ δεδέγμεθα: οἷον γὰρ τι τοῖς Μενελάου μηροῖς τὸ χροῶμα ἐκεῖνος ἐπέβαλεν ἐλέφαντι εἰκάσας ἤρέμα πεφοινιγμένῳ, τοιόνδε ἔστω τὸ πᾶν ὃ δ' αὐτὸς οὗτος καὶ τοὺς ὀφθαλμοὺς γραψάτω βοῶπίν τινα ποιήσας αὐτήν. συνεπιλήψεται δὲ τοῦ ἔργου αὐτῷ καὶ ὁ Θηβαῖος ποιητής, ὡς ἰοβλέφαρον ἐξεργάσασθαι: καὶ φιλομειδῆ δὲ Ὅμηρος ποιήσει καὶ λευκώλενον καὶ ῥοδοδάκτυλον, καὶ ὅλως τῇ χρυσῇ Ἀφροδίτῃ εἰκάσει πολὺ δικαιότερον ἢ τὴν τοῦ Βρισέως. [p. 272]

Διάρθρωση μαθημάτων

1. Εισαγωγικά (12/3)
2. Πηγές και μεθοδολογία (12/3)
3. Υλικά και τεχνικές (19/3)
4. **Η μνημειακή ζωγραφική στην Ελλάδα της Εποχής του Χαλκού (19/3)**
5. Μνημειακή ζωγραφική και αρχαιομετρική έρευνα [Χαρίκλεια Μπρεκουλάκη] (26/3)
6. Πρώιμη ελληνική ζωγραφική, 7ος-6ος αι. π.Χ. (2/4)
7. Ο Πολύγνωτος και η ζωγραφική του 5ου αι. π.Χ. (9/4)
8. Τετραχρωμία και σκιαγραφία: Απολλόδωρος, Ζεύξις, Παρράσιος (16/4)
9. Μακεδονικοί Τάφοι I (23/4)
10. Μακεδονικοί Τάφοι II (14/5)
11. Ψηφιδωτά (14/5)
12. Μνημεία της Ελληνιστικής περιόδου (21/5)
13. Ελληνορωμαϊκή ζωγραφική I (28/5)
14. Ελληνορωμαϊκή ζωγραφική II (4/6)



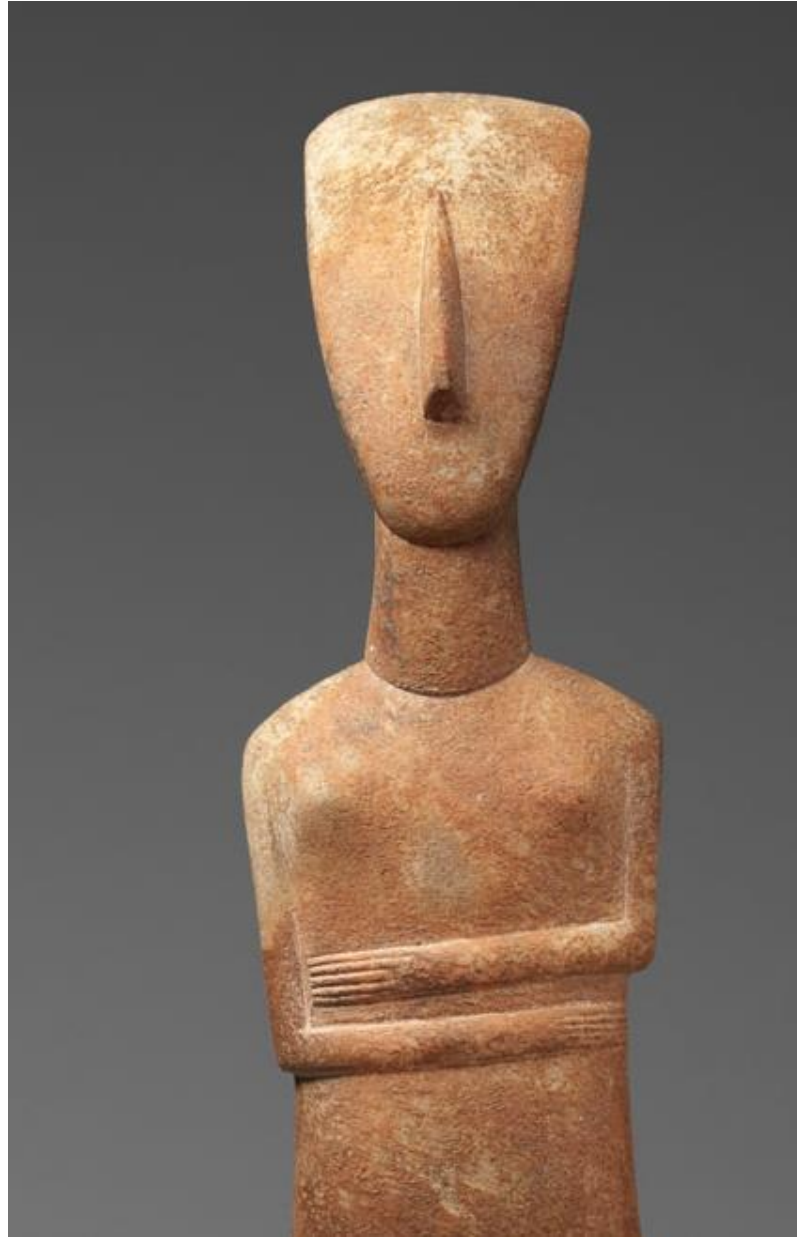
Εποχή του Χαλκού (3200-1200 π.Χ.):

- Πρώιμη Εποχή του Χαλκού (περ. 3^η χιλιετία π.Χ.)
- Μέση Εποχή του Χαλκού (περ. 1^ο μισό 2^{ης} χιλιετίας π.Χ.)
- Ύστερη Εποχή του Χαλκού (περ. 1540-1100 π.Χ.)
 - Πρωτοκυκλαδικός πολιτισμός (3200-2000 π.Χ.)
 - Μινωικός πολιτισμός (3500-1070 π.Χ.)
 - Ελλαδικός πολιτισμός (3000-1100 π.Χ.)

Πρωτοκυκλαδικός πολιτισμός

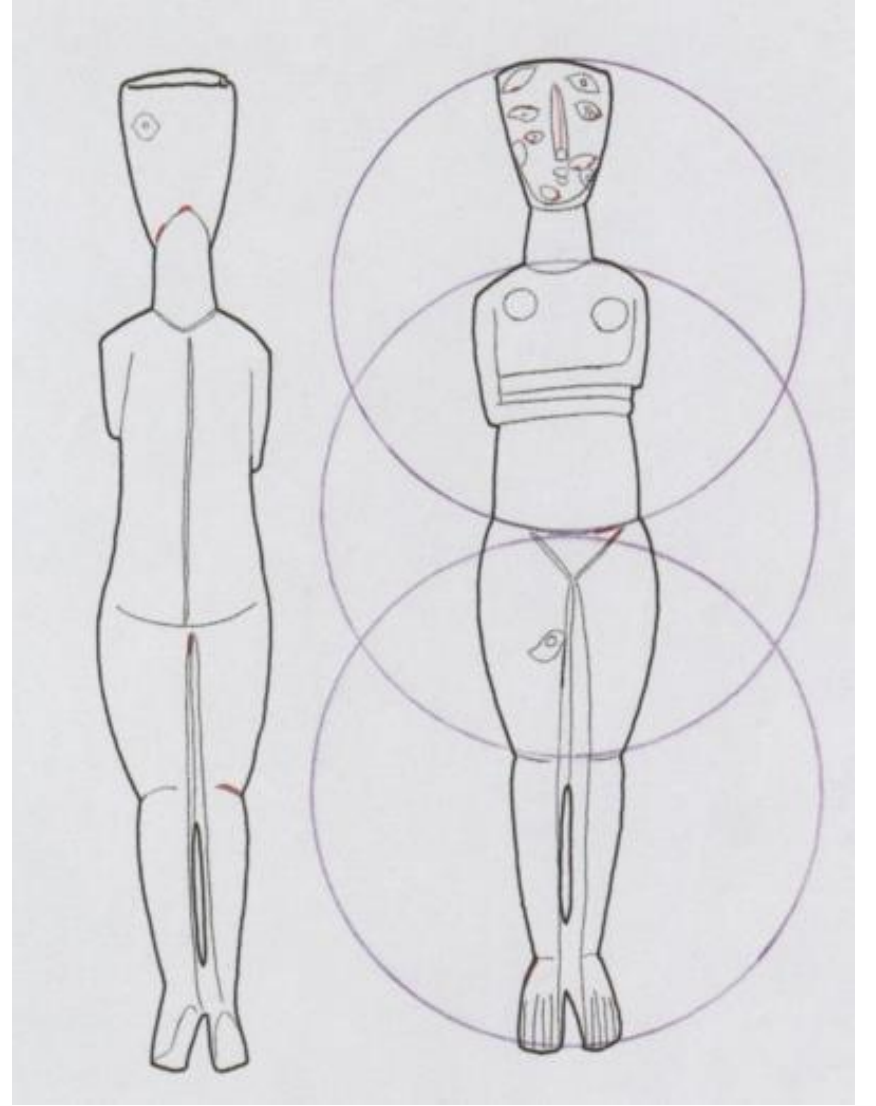
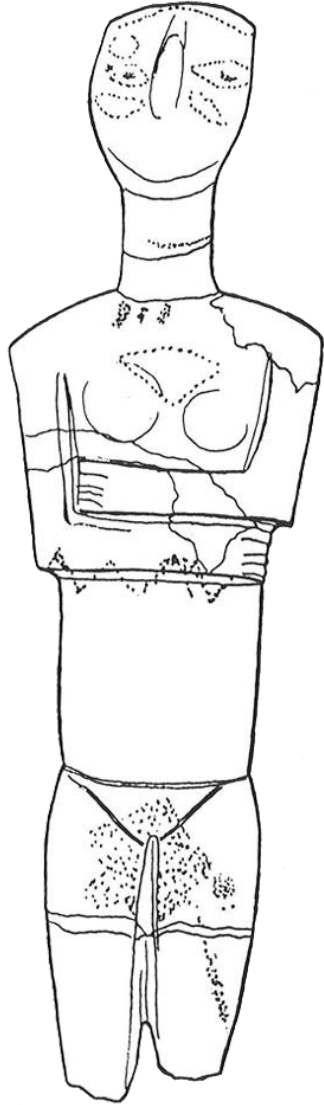
- ΠΚ Ι (3200-2800 π.Χ.)
- ΠΚ ΙΙ (2800-2200 π.Χ.)
- ΠΚ ΙΙΙ (2200-2000 π.Χ.)











Πρωτοκυκλαδικός πολιτισμός:

- «έργα γλυπτικής και ταυτόχρονα ζωγραφικής»
- χαρακτηριστικά του προσώπου, ανατομικές λεπτομέρειες, κοσμήματα, αφηρημένα διακοσμητικά μοτίβα
- εξωπραγματικά και όχι «ρεαλιστικά»
- επιτελεστική αξία
- δερματοστιξία, σκαριφισμός
- ενεργός σύνδεσμος μεταξύ του κόσμου των ζωντανών και του κόσμου των πνευμάτων



Πρωτοκυκλαδικός πολιτισμός:

- «στις Κυκλάδες τα ειδώλια, και ίσως το ανθρώπινο σώμα επίσης, αποτελούσαν ένα λευκό καμβά επάνω στον οποίο οι άνθρωποι όχι μόνο έγραφαν, αλλά μπορούσαν επίσης να σβήνουν και να ξαναγράφουν ή να προσθέτουν νέα σύμβολα, και με αυτόν τον τρόπο να εκφράζουν, να διαπραγματεύονται ή να ανταλλάσσουν μηνύματα που αφορούσαν την ταυτότητα και το κοινωνικό κύρος»
- θεμελιωδώς κοινωνική, «βιογραφική» λειτουργία
- διαμόρφωση προσωπικής και κοινοτικής ζωής



Εποχή του Χαλκού – Κρήτη:

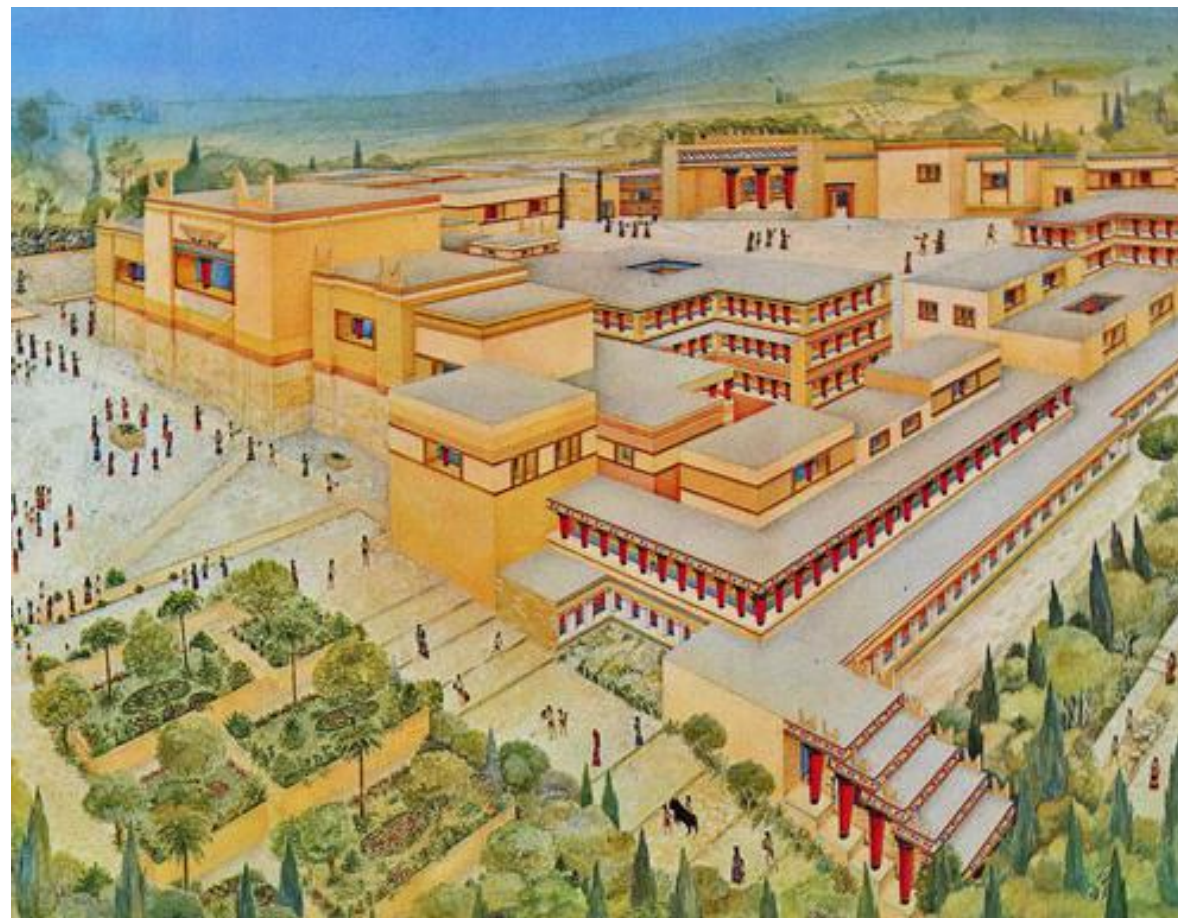
- Προανακτορική περίοδος (3500-2000 π.Χ.)
- Παλαιοανακτορική περίοδος (2000-1700 π.Χ.)
- Νεοανακτορική περίοδος (1700-1450 / 1750-1500 π.Χ.)
- Τελική ανακτορική περίοδος (1450/1500-1200 π.Χ.)
- Μετανακτορική περίοδος (1375/1275-1070 π.Χ.)
 - ΠΜ (3500-2000 π.Χ.)
 - ΜΜ (2000-1700/1750 π.Χ.)
 - ΥΜ (1700/1750-1125 π.Χ.)

Εποχή του Χαλκού – Κρήτη:

- Προανακτορική περίοδος (3500-2000 π.Χ.)
- Παλαιοανακτορική περίοδος (2000-1700 π.Χ.)
- **Νεοανακτορική περίοδος (1700-1450 / 1750-1500 π.Χ.)**
- Τελική ανακτορική περίοδος (1450/1500-1200 π.Χ.)
- Μετανακτορική περίοδος (1375/1275-1070 π.Χ.)
 - ΠΜ (3500-2000 π.Χ.)
 - ΜΜ (2000-1700/1750 π.Χ.)
 - ΥΜ (1700/1750-1125 π.Χ.)

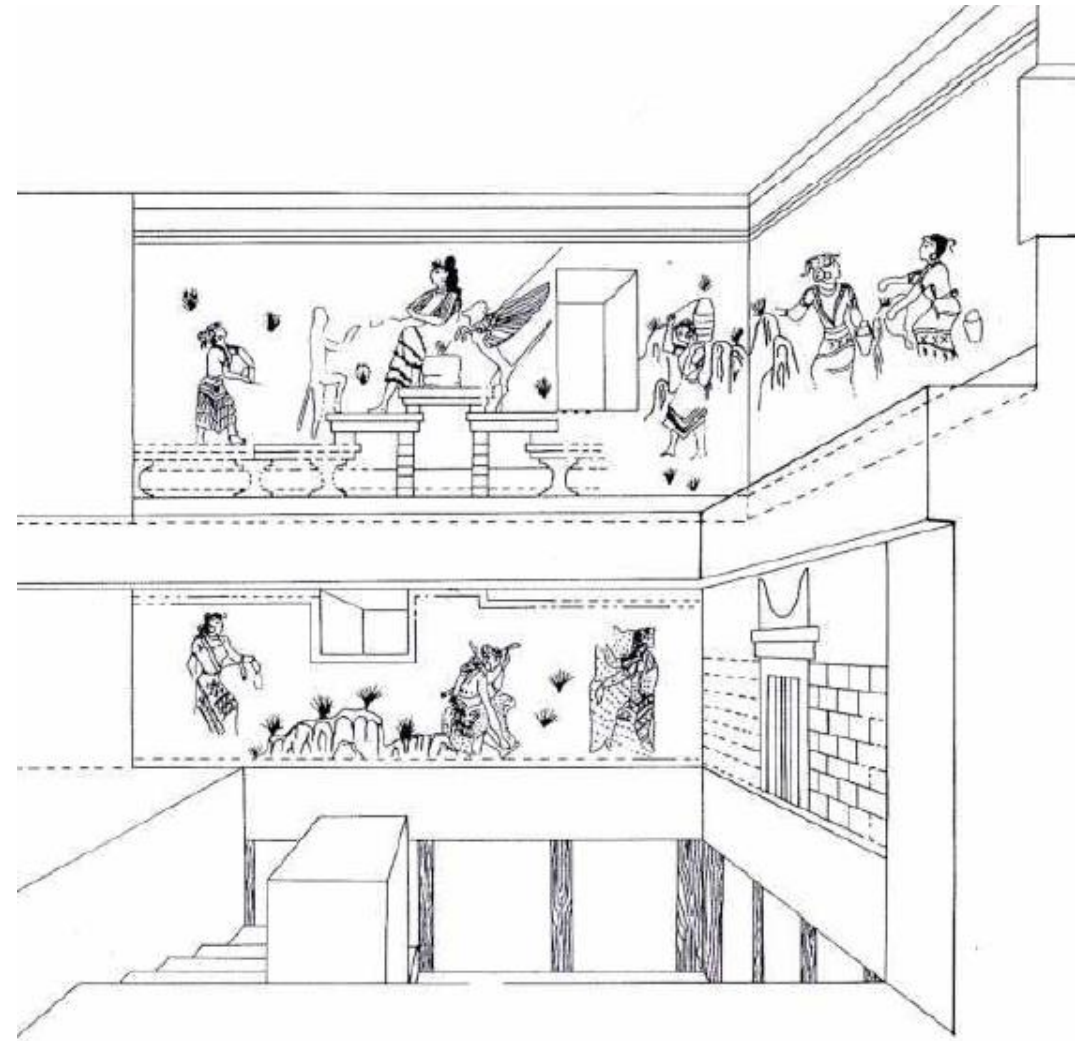
Μινωικά «ανάκτορα»

- «η αισθητική πλευρά αποτελεί ισχυρό χαρακτηριστικό [του δομημένου χώρου] που καθορίζει τη μορφή και ακόμη και τη δομή του»
- χώροι μετάβασης και συναθροίσεων, όπου οι κοινωνικές, πολιτικές ή θρησκευτικές πεποιθήσεις ενσωματώνονται και επιτελούνται
- ο αρχιτεκτονικός χώρος οργανώνεται (και) σύμφωνα με την εικονογραφική του λειτουργία



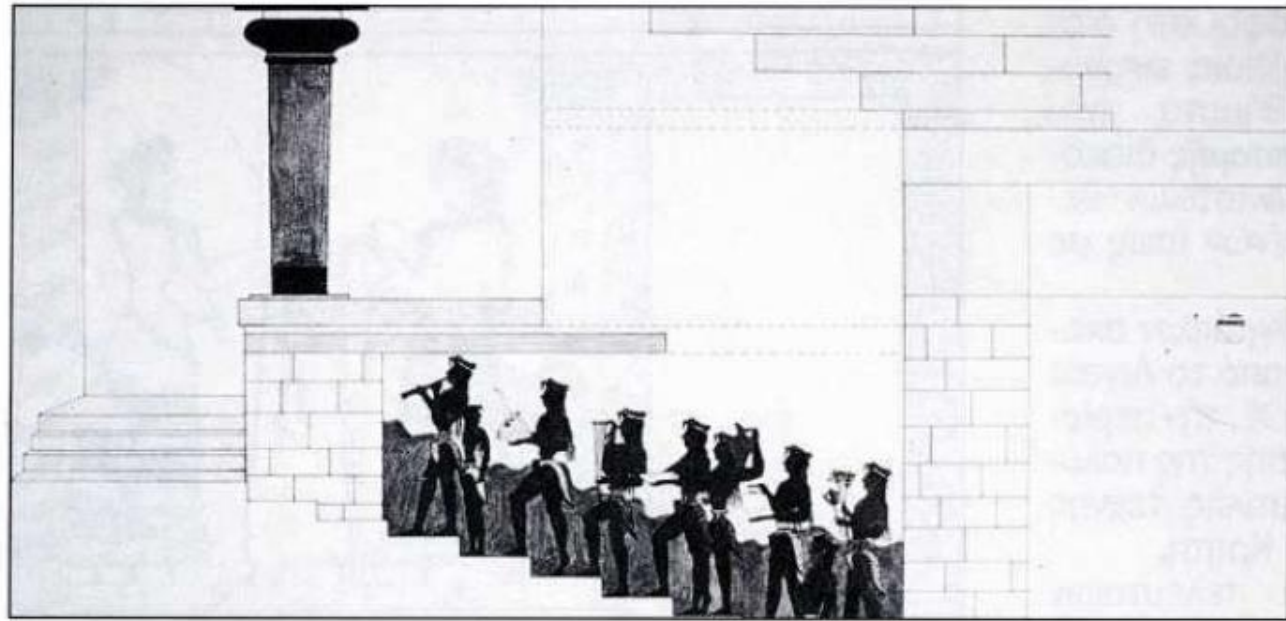
Μινωικά «ανάκτορα»

- «η αισθητική πλευρά αποτελεί ισχυρό χαρακτηριστικό [του δομημένου χώρου] που καθορίζει τη μορφή και ακόμη και τη δομή του»
- χώροι μετάβασης και συναθροίσεων, όπου οι κοινωνικές, πολιτικές ή θρησκευτικές πεποιθήσεις ενσωματώνονται και επιτελούνται
- ο αρχιτεκτονικός χώρος οργανώνεται (και) σύμφωνα με την εικονογραφική του λειτουργία





ΥΜ Ι (1725-1500 / 1625-1450 π.Χ.)



ΥΜ ΙΒ/ΙΙΙΑ (1625/1525-1350 π.Χ.)



ΥΜ ΙΙ/ΙΙΙΑ (1500/1450-1300 π.Χ.)



ΥΜ ΙΙ/ΙΙΙΑ (1500/1450-1300 π.Χ.)



ΥΜ ΙΙ/ΙΙΙΑ (1500/1450-1300 π.Χ.)



ΥΜ ΙΙΙΑ (περ. 1350 π.Χ.)

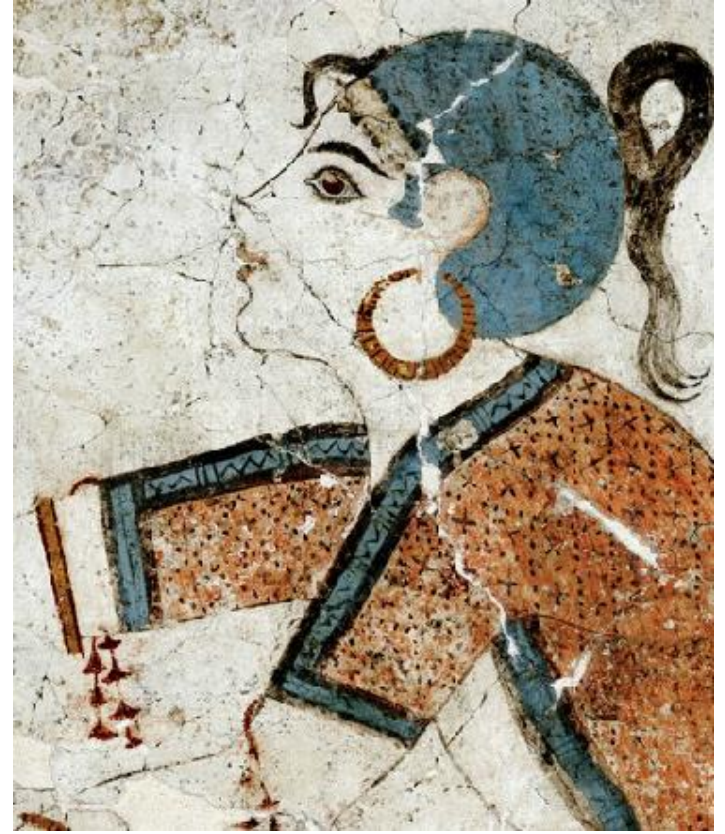


Ακρωτήρι: 1525-1500 ή 1625-1600 π.Χ.;
(Τέλος ΥΚ Ι / ΥΜ ΙΑ)





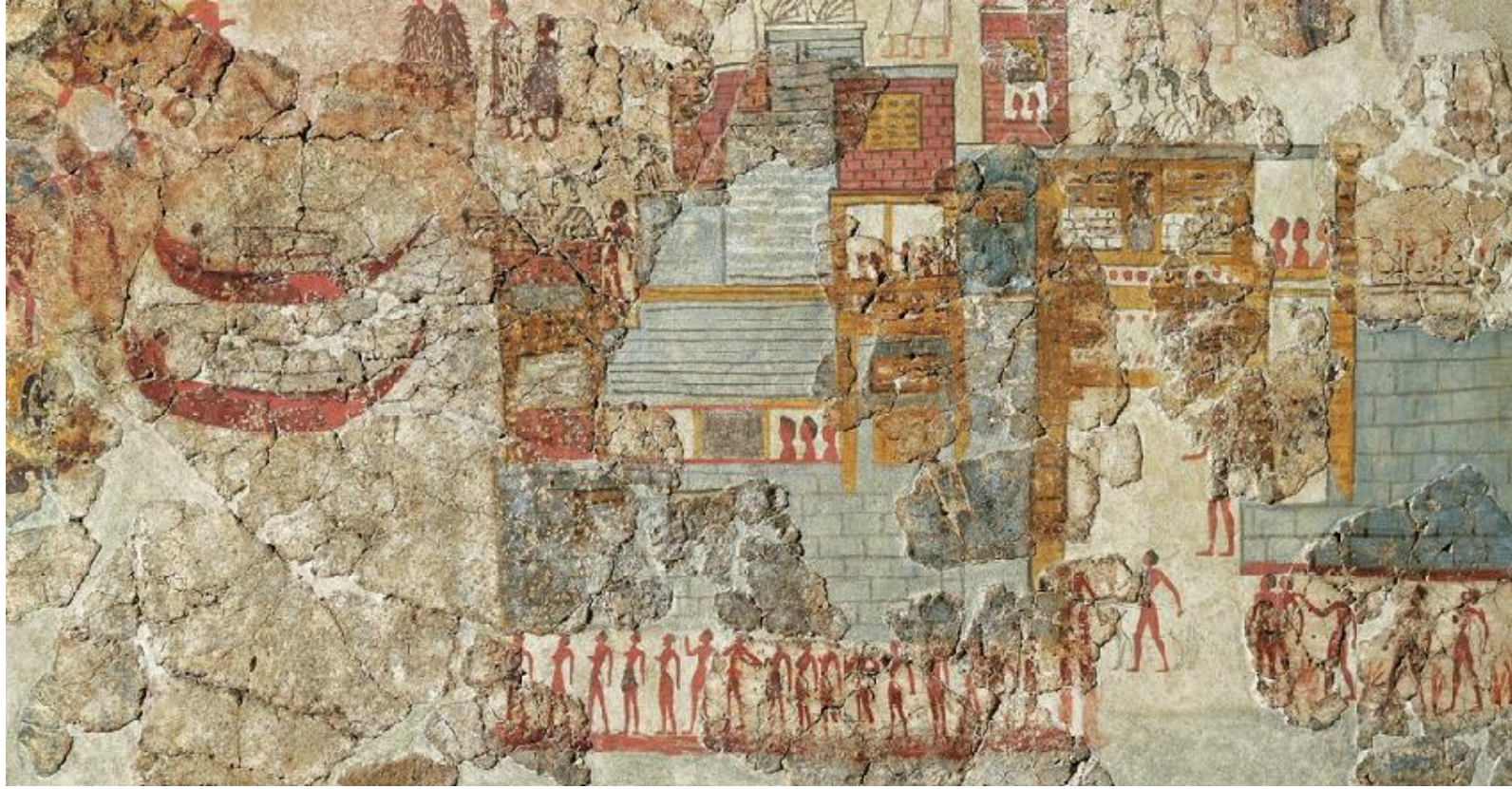


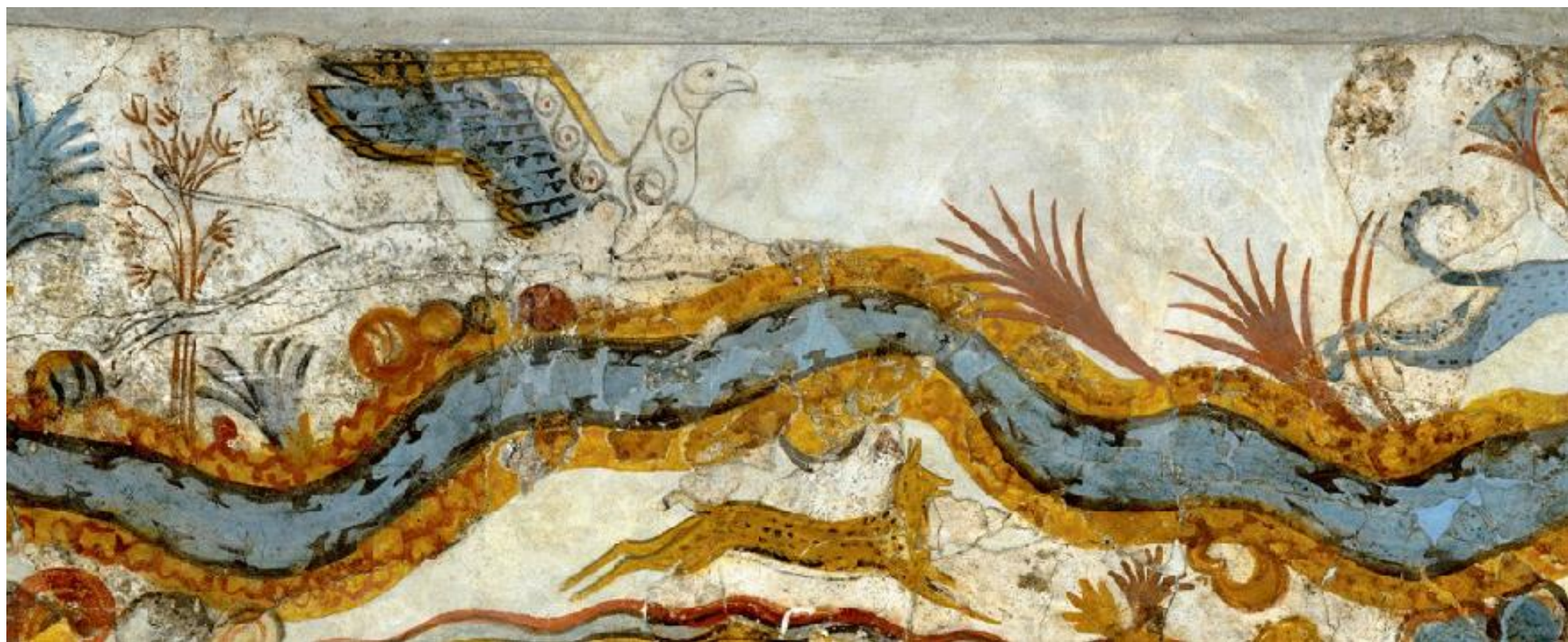


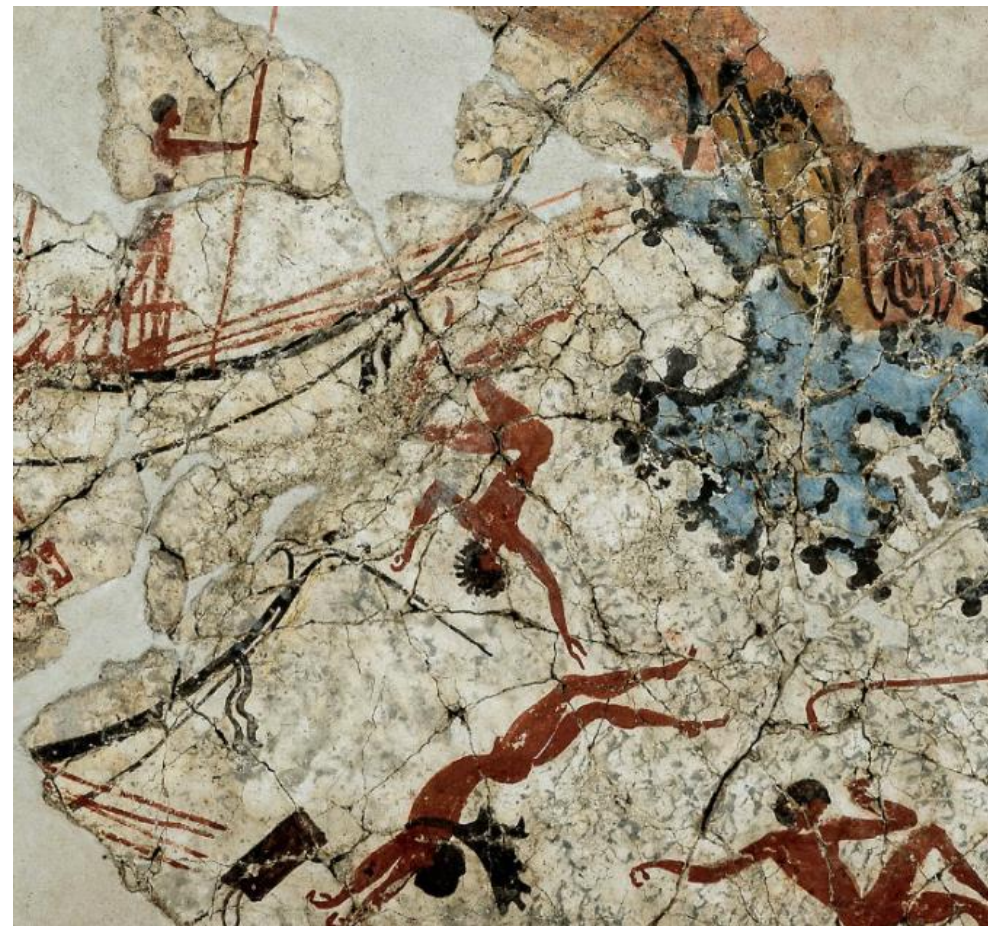
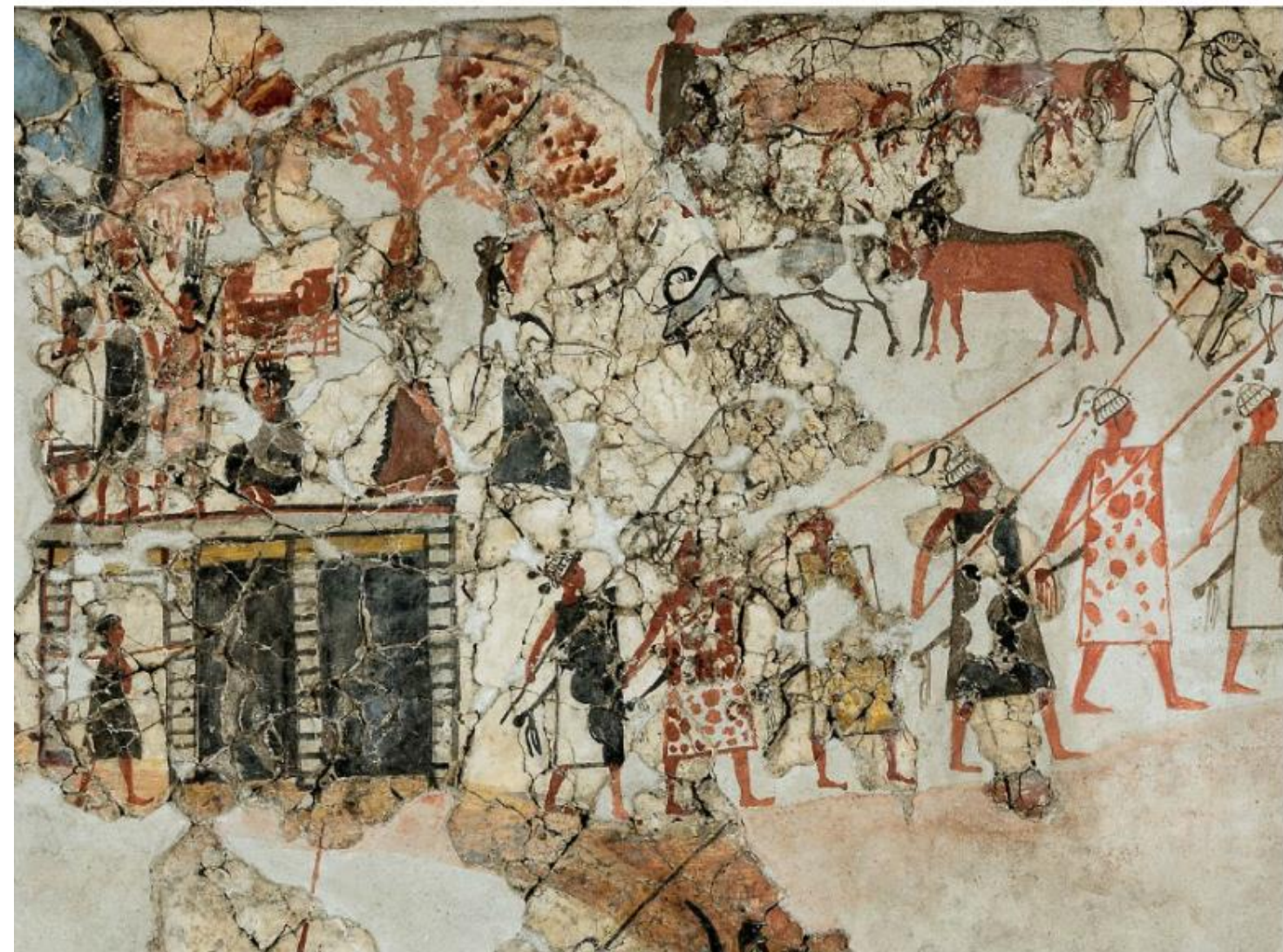












<http://www.latsis-foundation.org/ell/electronic-library/the-museum-cycle/>

ΠΟΛΥΜΕΣΑ

ΕΙΣΑΓΩΓΗ Ο ΚΥΚΛΟΣ ΤΩΝ ΜΟΥΣΕΙΩΝ ΆΛΛΕΣ ΕΚΔΟΣΕΙΣ ΒΙΝΤΕΟ

Από το 1997, με τη χρηματοδότηση του Ομίλου Λάτση και του Τραπεζικού Ομίλου Eurobank και εν συνεχεία του Κοινωνικού Ιδρύματος Ιωάννη Σ. Λάτση, εκδίδεται κάθε χρόνο τόμος αφιερωμένος σε ένα αρχαιολογικό μουσείο της χώρας, με σκοπό τη δημιουργία μιας σειράς λειψυμάτων που, με την επιστημονική εγκυρότητα και την αισθητική τους προσέγγιση, συμβάλλουν στη βαθύτερη γνώση και κατανόηση των επιμέρους σελίδων της ιστορίας του ελληνικού πολιτισμού. Οι εκδόσεις αυτές δεν διατίθενται στο εμπόριο αλλά διανέμονται δωρεάν σε επιλεγμένους αποδέκτες, μεταξύ των οποίων πανεπιστήμια, βιβλιοθήκες, μουσεία, αρχαιολογικές υπηρεσίες και σχολές, ιδρύματα και άλλους φορείς πολιτισμού και έρευνας στην Ελλάδα και το εξωτερικό.



ΠΡΟΪΣΤΟΡΙΚΗ ΘΗΡΑ

Συγγραφέας: Χαρίλαος Νταλιός
Έτος Έκδοσης: 2016
©Copyright: Κοινωνικός Ιδρυμα Ιωάννη Σ. Λάτση, 2016
ISBN: 978-960-994364-9-4
Εκδόσεις: Κοινωνικός Ιδρυμα Ιωάννη Σ. Λάτση
Αριθμός σελίδων: 328



ΜΥΚΗΝΕΣ

Συγγραφέας: Αλέξανδρος Παπαδημητρίου
Έτος Έκδοσης: 2018
©Copyright: Κοινωνικός Ιδρυμα Ιωάννη Σ. Λάτση, 2018
ISBN: 978-960-994364-9-4
Εκδόσεις: Κοινωνικός Ιδρυμα Ιωάννη Σ. Λάτση
Αριθμός σελίδων: 328



ΚΕΡΑΜΕΙΚΟΣ

Συγγραφέας: Ελένη Σ. Μπόου - Λεωνίδας Κ. Παπαδόπουλος
Έτος Έκδοσης: 2014
©Copyright: Κοινωνικός Ιδρυμα Ιωάννη Σ. Λάτση, 2014
ISBN: 978-960-993664-7-0
Εκδόσεις: ΟΙΚΟΣ
Αριθμός σελίδων: 336



ΑΙΓΕΪΣ: Η ΒΑΣΙΛΙΚΗ ΜΗΤΡΟΠΟΛΗ ΤΩΝ ΜΑΚΕΔΟΝΩΝ

Συγγραφέας: Ανιγνήνη Κατσαρίδη
Έτος Έκδοσης: 2013
©Copyright: Κοινωνικός Ιδρυμα Ιωάννη Σ. Λάτση
ISBN: 978-960-993664-9-6
Εκδόσεις: Κοινωνικός Ιδρυμα Ιωάννη Σ. Λάτση
Αριθμός σελίδων: 370



Εποχή του Χαλκού: Κυρίως Ελλάδα

- ΠΕ (3200-2000 π.Χ.)
- ΜΕ (2000-1600 π.Χ.)
- ΥΕ (1600-1100 π.Χ.) [«Μυκηναϊκή»
- 2100-2000 π.Χ.: «έλευση των Ελλήνων»

Μυκηναϊκές τοιχογραφίες:

ΥΕ ΙΙΑ (1425-1300 π.Χ.): οι τοιχογραφίες καθίστανται πιο διαδεδομένες

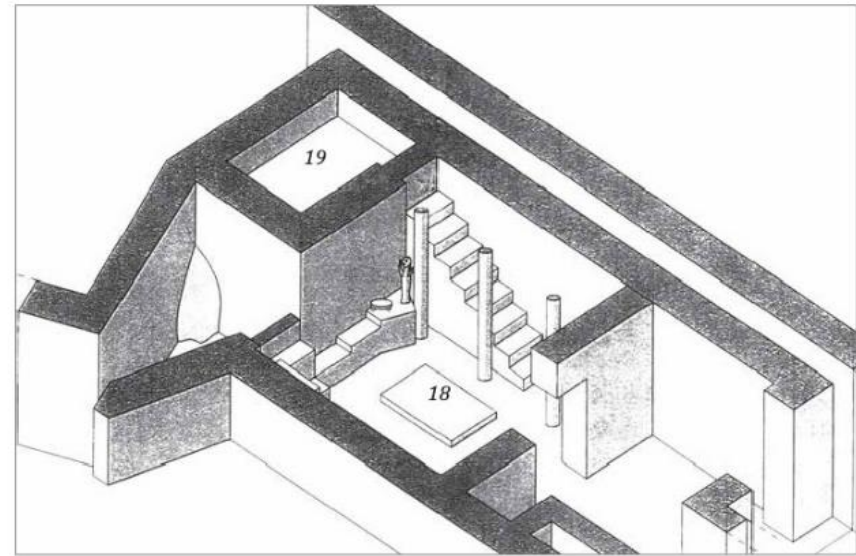
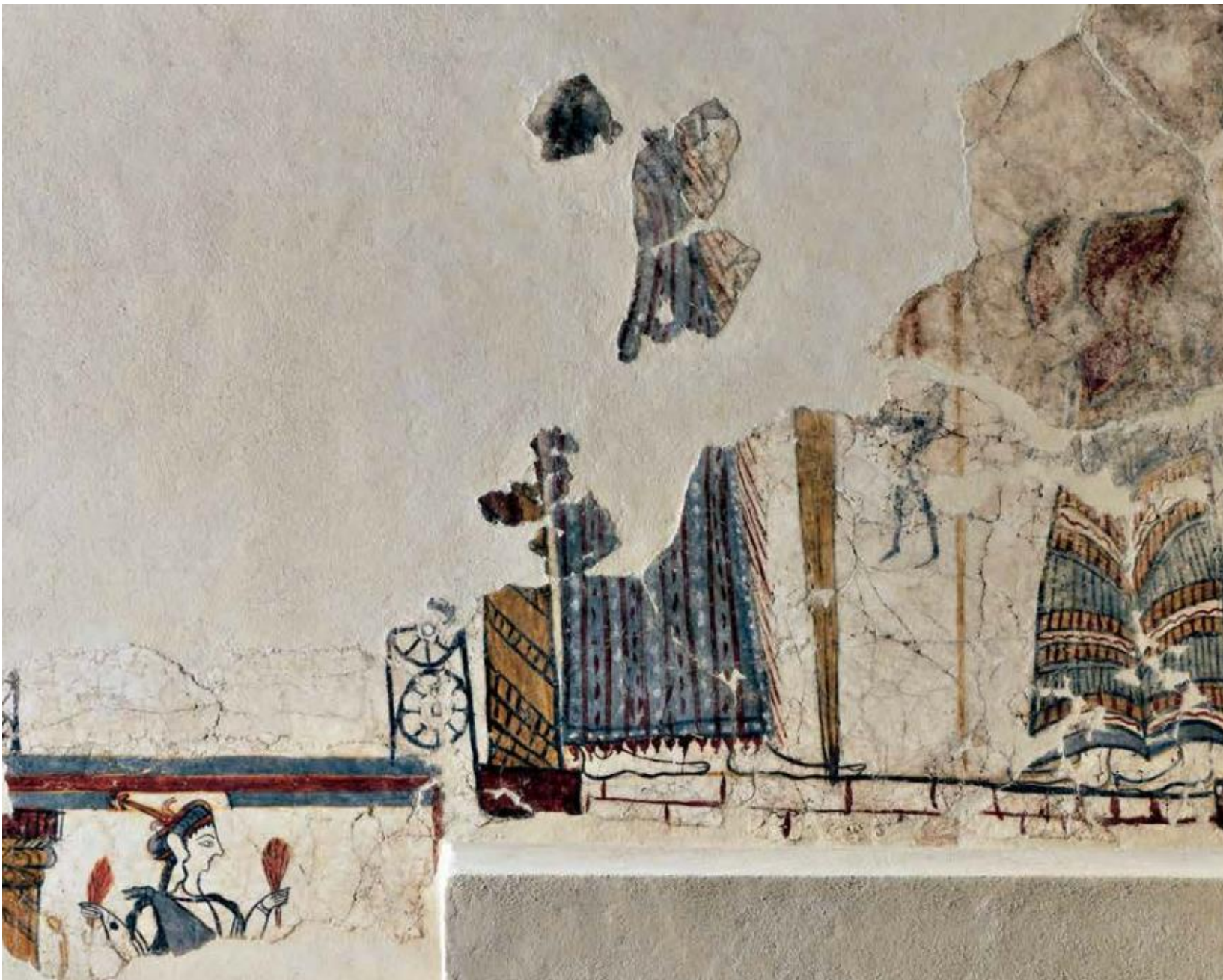
- Γυναικείες πομπές (Θήβα, Μυκήνες, Τίρυνς, Πύλος: «ιέρειες», «προσκυνητρίες», «θεότητες»)

ΥΕ ΙΙΒ (1300-1200 π.Χ.): τελική κατάρρευση μυκηναϊκού πολιτισμού.

- Οι σημαντικότεροι χώροι εντός των ακροπόλεων φέρουν τοιχογραφίες, συχνά με θέματα που υποτίθεται ότι αναφέρονται σε ιστορικά γεγονότα της εποχής.



Πήλινος κύαθος με σβώλους αιγυπτιακού κυανού.
Περ. 1250-1150 π.Χ.



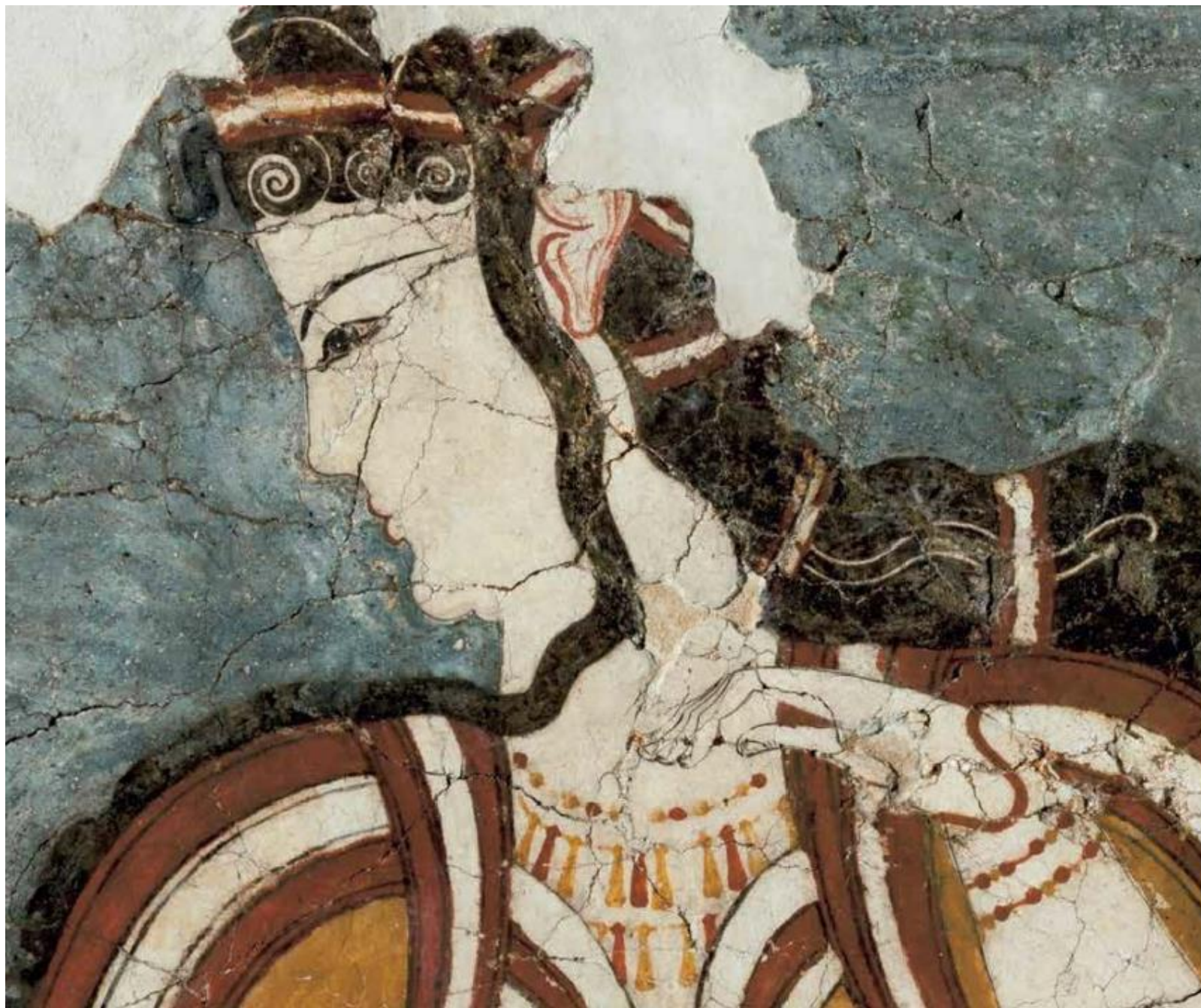
YE III B (1300-1250 π.Χ.)



YE III B (1300-1250 π.Χ.)



YE IIIB (1300-1250 π.Χ.)

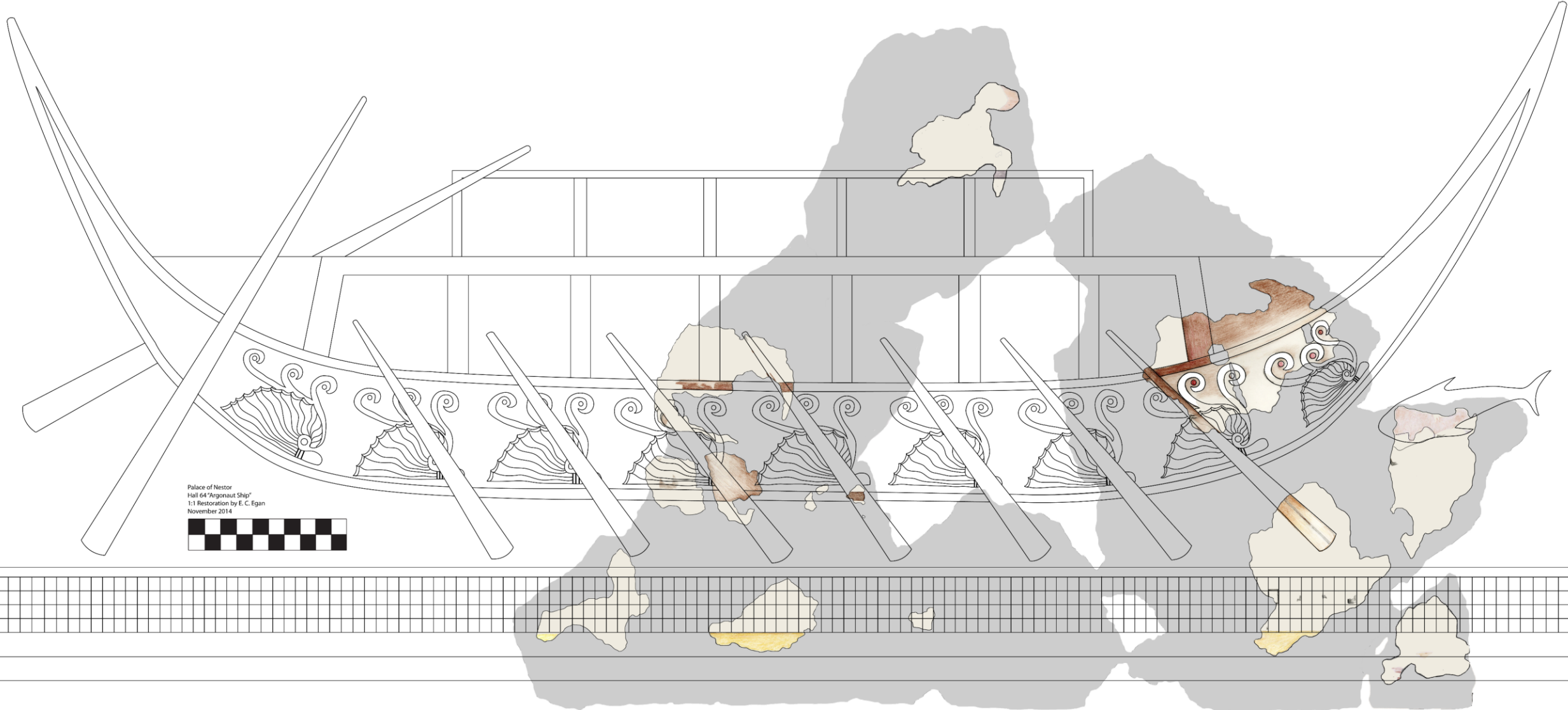




YE IIIB (1300-1250 π.Χ.)



YE III B (1300-1200 π.Χ.)



Palace of Nestor
Hall 64 "Argonaut Ship"
1:1 Restoration by E. C. Egan
November 2014



YE III B (1300-1200 π.Χ.)



ΥΕ ΙΙΙΓ (1200-1125 π.Χ.)



ΥΕ ΙΙΙΓ (1200-1125 π.Χ.)