

**ΝΕΟΕΛΛΗΝΙΚΗ
ΖΩΓΡΑΦΙΚΗ
20ός ΑΙΩΝΑΣ**

II

**Η υπέρβαση
των πρώτων
δεκαετιών.
Η πορεία προς τον
Μοντερνισμό
Η «Ομάς Τέχνη»
Η Γενιά του '30.**



Η Ομάς Τέχνη

Ίδρυση 1917, αμέσως μετά τον σχηματισμό κυβέρνησης από το Κόμμα των Φιλελευθέρων του Ελευθέριου Βενιζέλου, καθώς και την κινητοποίηση όλων των φιλελεύθερων και σοσιαλιστών διανοούμενων και πνευματικών ανθρώπων στο πλευρό του.

Η Ομάδα ως αντίδραση στον **Σύνδεσμο Ελλήνων Καλλιτεχνών (ΣΕΚ)**, ο οποίος είχε ιδρυθεί το 1910 με πρώτο πρόεδρο τον Γεώργιο Ιακωβίδη. Ο ΣΕΚ για παρά πολλά χρόνια αποτέλεσε το πολυπληθέστερο εικαστικό σωματείο, συγκεντρώνοντας στις τάξεις του κυρίως συντηρητικούς και ακαδημαϊκούς καλλιτέχνες.

Η Ομάς Τέχνη συγκέντρωσε νεωτεριστές καλλιτέχνες, η δουλειά των οποίων ήταν προσανατολισμένη σε συμβολιστικές, ιμπρεσιονιστικές, υπαιθριστικές και μετα-ιμπρεσιονιστικές τάσεις.

Μέλη της Ομάδας: οι ζωγράφοι Κωνσταντίνος Μαλέας, Λυκούργος Κογεβίνας, Νικόλαος Λύτρας, Κωνσταντίνος Παρθένης, Θεόφραστος Τριανταφυλλίδης, Περικλής Βυζάντιος, Όθων Περβολαράκης, οι γλύπτες Μιχάλης Τόμπρος, Γρηγόριος Ζευγώλης, κ. ά.

Η τύχη της ομάδας ήταν απόλυτα συναρτημένη με τη μοίρα της φιλελεύθερης παράταξης.

Η Ομάς Τέχνη

Τα μέλη της Ομάδας δεχόταν σκληρές κριτικές από τους συντηρητικούς καλλιτέχνες και κριτικούς.

Η Ομάδα αντλούσε από την εμπειρία των αποσχιστικών καλλιτεχνικών σωματείων και εκθέσεων στην ευρωπαϊκή καλλιτεχνική σκηνή, όπως την Sezession στο Βερολίνο και στη Βιέννη και το Σαλόν των Ανεξαρτήτων στο Παρίσι.

Το 1917 η πρώτη έκθεση της Ομάδας στα γραφεία του *Ελεύθερου Τύπου*, ενώ το 1919 πραγματοποίησε έκθεση στο Παρίσι, την περίοδο που βρισκόταν εκεί ο Ελευθέριος Βενιζέλος για το Συνέδριο της Ειρήνης και την υπογραφή της Συνθήκης των Βερσαλλιών.

Η Ομάδα διαλύθηκε σιωπηρά μετά την εκλογική ήττα των Φιλελεύθερων.

Ο εκλογικός θρίαμβος του Βενιζέλου το 1929, 'δημιούργησε τις προϋποθέσεις για μια προσπάθεια ανασύστασης της Ομάδας το 1930 (**Ομάς Τέχνη 1930**). Η νέα Ομάδα συγκέντρωσε και πάλι φιλελεύθερους και νεωτεριστές καλλιτέχνες.



ΚΑΛΛΙΤΕΧΝΙΚΕΣ ΟΜΑΔΕΣ ΚΑΙ ΣΩΜΑΤΕΙΑ ΤΗΝ ΠΕΡΙΟΔΟ ΤΟΥ ΜΕΣΟΠΟΛΕΜΟΥ

Ομάς Τέχνη 1930

Ένωσις Ελεύθεροι Καλλιτέχναι (1934)

Η πολυδιάσπαση των χρόνων 1935-40

Σωματείο Ελλήνων Γλυπτών

Ομάς Ελλήνων Ζωγράφων και Χαρακτών

Συντροφιά Καλλιτεχνών

Εταιρεία Ελλήνων Καλλιτεχνών

Ακαδημαϊκοί Ζωγράφοι

Την περίοδο της δικτατορίας του Μεταξά καταγράφεται η κυβερνητική προσπάθεια για τη λειτουργία των καλλιτεχνικών σωματείων και ομάδων κάτω από έναν κοινό θεσμικό πλαίσιο με τη δημιουργία της **Ένωσης Σωματείων Εικαστικών Τεχνών (ΕΣΕΤ)**.

1938 – ΘΕΣΜΟΘΕΤΗΣΗ ΤΗΣ ΠΑΝΕΛΛΗΝΙΑΣ ΚΑΛΛΙΤΕΧΝΙΚΗΣ ΕΚΘΕΣΕΩΣ.

Την οργάνωση των εκθέσεων αναλάμβανε το υπουργείο Θρησκευμάτων και Εθνικής Παιδείας με τη συνεργασία της «Ενώσεως Σωματείων Εικαστικών Τεχνών». Προβλεπόταν η σύσταση οργανωτικής και κριτικής επιτροπής, η οποία διοριζόταν από τον υπουργό και αποτελούνταν από τρεις εκπροσώπους του κράτους, τρεις καλλιτέχνες μέλη της «Ενώσεως Σωματείων Εικαστικών Τεχνών» και έξι καλλιτέχνες εκλεγόμενους από τα σωματεία της Ε.Σ.Ε.Τ. Διαφορετική επιτροπή, αποτελούμενη καθηγητές της Α.Σ.Κ.Τ, τον πρόεδρο της Ε.Σ.Ε.Τ και έναν καλλιτέχνη προοριζόταν για την κρίση των καλλιτεχνών που δεν ήταν μέλη των παραπάνω σωματείων. Μια τρίτη επιτροπή, η οποία θα διοριζόταν με Β.Δ και θα αποτελούνταν από δυο εκπροσώπους του υπουργείου, έναν ακαδημαϊκό, τον διευθυντή της Α.Σ.Κ.Τ, τον διευθυντή της Εθνικής Πινακοθήκης και δυο καλλιτέχνες, προοριζόταν για την αγορά και την βράβευση έργων.

ΣΤΟΙΧΕΙΑ ΓΙΑ ΤΗ ΖΩΓΡΑΦΙΚΗ ΤΩΝ ΤΡΙΩΝ ΠΡΩΤΩΝ ΔΕΚΑΕΤΙΩΝ ΤΟΥ 20οῦ αἰ.

**Έξοδος από τον ακαδημαϊσμό της Σχολής του Μονάχου.
Εγκατάλειψη της ιστορικής και της ηθογραφικής ζωγραφικής.**

Στροφή προς το Παρίσι.

Επιρροές από συμβολιστικές, μετα-ιμπρεσιονιστικές τάσεις καθώς και από τη ζωγραφική των φωβιστών.

Στροφή προς το υποκειμενισμό.

Ζωγραφική του ιδιωτικού χώρου.

Μια νέα τοπιογραφία: απλοποίηση, γενίκευση και σχηματοποίηση του φυσικού χώρου, κατάργηση της προοπτικής και των περιγραφικών και γραφικών στοιχείων, τυχαία επιλογή του θέματος, υλικότητα και φυσική υπόσταση του χρώματος, διαδικασία της ζωγραφικής πράξης (η προβολή της διαδικασίας στο αποτέλεσμα), ανιμιστική διάθεση, ποιητική ατμόσφαιρα, τοπία σε ευθεία αντιστοιχία με ψυχικές και συναισθηματικές καταστάσεις. Παράλληλα, μια άλλη διάσταση της «ελληνικότητας» στις τοπιογραφικές αποδόσεις του ελληνικού χώρου.

ΕΘΝΙΚΗ ΠΙΝΑΚΟΘΗΚΗ

Η Εθνική Πινακοθήκη δημιουργήθηκε με βάση τη διαθήκη του νομικού και φιλότεχνου με σπουδές στην Αθήνα και το Παρίσι και ιδρυτικού μέλους της εταιρείας «Φίλοι του Λαού» Αλεξάνδρου Σούτζου (1839-1895), που κληροδότησε την κινητή και ακίνητη περιουσία του, όπως και τη συλλογή έργων τέχνης και νομισμάτων του στο κράτος με σκοπό τη δημιουργία ενός «*Μουσείου Καλών Τεχνών*».

Καθοριστικός υπήρξε ο νόμος του υπουργού Παιδείας Αθ. Ευταξία το 1897 *Περί ιδρύσεως Μουσείου Καλών τεχνών*, ενώ επισήμως η Εθνική Πινακοθήκη ιδρύθηκε τρία χρόνια αργότερα, στα 1900, με τον νόμο ΒΨΛΔ «*Περί μισθού του εφόρου της εν Αθήναις Πινακοθήκης*» (10/4/1900) και το Βασιλικό Διάταγμα «*Περί κανονισμού της Εθνικής Πινακοθήκης*» (28/6/1900).

Πρώτος διευθυντής διορίστηκε ο ζωγράφος Γεώργιος Ιακωβίδης, ο οποίος για το λόγο αυτό επέστρεψε από τη Γερμανία όπου διέμενε, ενώ για τη στέγαση του μουσείου παραχωρήθηκαν προσωρινά τρεις αίθουσες του πρώτου ορόφου του κεντρικού κτηρίου του Πολυτεχνείου. Η συλλογή της Εθνικής Πινακοθήκης αποτελείτο αρχικά από 258 έργα τέχνης που ανήκαν στις συλλογές του Πολυτεχνείου (στο οποίο είχε δημιουργηθεί λίγα χρόνια πριν μια μικρή πινακοθήκη) και του Πανεπιστημίου Αθηνών (ανάμεσά τους και οι δωρεές των Θεόδωρου Βρυζάκη και Στέφανου Ξένου), καθώς και από τα 107 έργα του κληροδοτήματος του Α. Σούτζου. Κατά τα επόμενα χρόνια η συλλογή εμπλουτίστηκε κυρίως με έργα δυτικοευρωπαϊκής τέχνης από δωρεές και κληροδοτήματα κυρίως εύπορων Ελλήνων της διασποράς, όπως οι Γρηγόριος Μαρασλής, Θεόδωρος και Αικατερίνη Ροδοκανάκη, Μάρκος Δραγούμης κ.ά.

Με μια σειρά νομοθετημάτων στα 1909-10, διασφαλίστηκε η αυτοτέλεια της Εθνικής Πινακοθήκης, διορίστηκε μόνιμος συντηρητής ο Γεώργιος Χατζόπουλος και παραχωρήθηκε στο μουσείο και η συλλογή έργων τέχνης του Γεωργίου Αβέρωφ που μέχρι τότε ανήκε στο Πολυτεχνείο. Το 1918 ο λογοτέχνης και τεχνοκρίτης Ζαχαρίας Παπαντωνίου αντικατέστησε τον Ιακωβίδη στη διεύθυνση της Εθνικής Πινακοθήκης, θέση στην οποία παρέμεινε μέχρι τον θάνατό του την 1η Φεβρουαρίου 1940. Με την έναρξη του Β΄ Παγκοσμίου Πολέμου τα έργα του μουσείου συσκευάστηκαν σε κιβώτια και μεταφέρθηκαν στα υπόγεια του Εθνικού Αρχαιολογικού Μουσείου. Τον Ιούνιο του 1949 διορίστηκε στη θέση του διευθυντή ο βυζαντινολόγος και τεχνοκρίτης Μαρίνος Καλλιγιάς, ο οποίος και παρουσίασε τμήμα της μόνιμης συλλογής του μουσείου στις αίθουσες του Ζαπείου την περίοδο 1953-1959. Ο Καλλιγιάς ήταν εκείνος που κατόρθωσε το 1954 να συγχωνεύσει με νόμο την Εθνική Πινακοθήκη με το κληροδότημα Αλεξάνδρου Σούτζου απ' όπου προέρχεται και η διπλή της ονομασία, ενώ το 1956 προχώρησε στην προκήρυξη αρχιτεκτονικού διαγωνισμού για την κατασκευή ιδιόκτητου κτηρίου του μουσείου. Από τις 40 συνολικά προτάσεις 75 αρχιτεκτόνων που υποβλήθηκαν, επιλέχθηκε τελικά το σχέδιο των Ν. Μουτσόπουλου, Παύλου Μυλωνά και Δημήτρη Φατούρου. Μετά από καθυστερήσεις η Πινακοθήκη θεμελιώθηκε στις 26 Νοεμβρίου 1964 από τον Γεώργιο Παπανδρέου, ενώ το πρώτο τμήμα ήταν έτοιμο το 1968 και ξεκίνησε να λειτουργεί το 1969. Το 1976 εγκαινιάστηκε τελικά το νέο κτίριο.

Το Ίδρυμα Ωνάση χρηματοδότησε ένα νέο παράρτημα της Εθνικής Πινακοθήκης στο Ναύπλιο, ενώ τα γλυπτά απέκτησαν δικό τους κτίριο με την Εθνική Γλυπτοθήκη η οποία βρίσκεται κοντά στη λεωφόρο Κατεχάκη, στις στρατιωτικές εγκαταστάσεις στο Γουδί.

2021- Η νέα **Εθνική Πινακοθήκη-Μουσείο Αλεξάνδρου Σούτσου-Ίδρυμα Ευριπίδη Κουτλίδη.**

Η ακαδημαϊκή πλευρά...

Επαμεινώνδας Θωμόπουλος (Πάτρα, 1878-Αθήνα, 1976)

Σπούδασε στην Ακαδημία Καλών Τεχνών της Νάπολης (1896-1899) και συνέχισε τις σπουδές του στη Ρώμη και τη Βενετία (1899-1901). Από το 1915 έως το 1948 κατείχε την έδρα της ζωγραφικής υπαίθρου στη Σχολή Καλών Τεχνών της Αθήνας και διετέλεσε διευθυντής της Σχολής κατά το διάστημα 1945-1948. Το 1927 η Ακαδημία Αθηνών του απένειμε το Εθνικό Αριστείο Τεχνών. Το 1930 εξελέγη ακαδημαϊκός και το 1961 Πρόεδρος της Ακαδημίας Αθηνών. Τιμήθηκε επίσης με τον Ταξιάρχη του ιταλικού στέμματος και τον Ταξιάρχη αξίας της Ιταλικής Δημοκρατίας. Παρουσίασε έργα του σε πολυάριθμες ατομικές και ομαδικές εκθέσεις, μεταξύ άλλων στην Παγκόσμια Έκθεση στο Παρίσι το 1900, όπου βραβεύθηκε, και στην Μπιενάλε της Βενετίας το 1934.

Ζωγραφίζοντας για περισσότερα από εβδομήντα χρόνια όψεις του ελληνικού τοπίου και θέματα εμπνευσμένα από τον αγροτικό βίο, άφησε ένα πλούσιο έργο που κινείται στις προεκτάσεις του Ιμπρεσιονισμού, με έμφαση στα γραφικά και διακοσμητικά στοιχεία.



Χωρικός με κασίκα,
1903, λάδι σε ξύλο, 34,5 x 24,3 εκ.,
Εθνική Πινακοθήκη-
Μουσείο Αλεξάνδρου Σούτσου

Τοπίο με αγροικίες, 1924, λάδι σε μουσαμά, 33 x 46 εκ.,
Εθνική Πινακοθήκη-Μουσείο Αλεξάνδρου Σούτσου



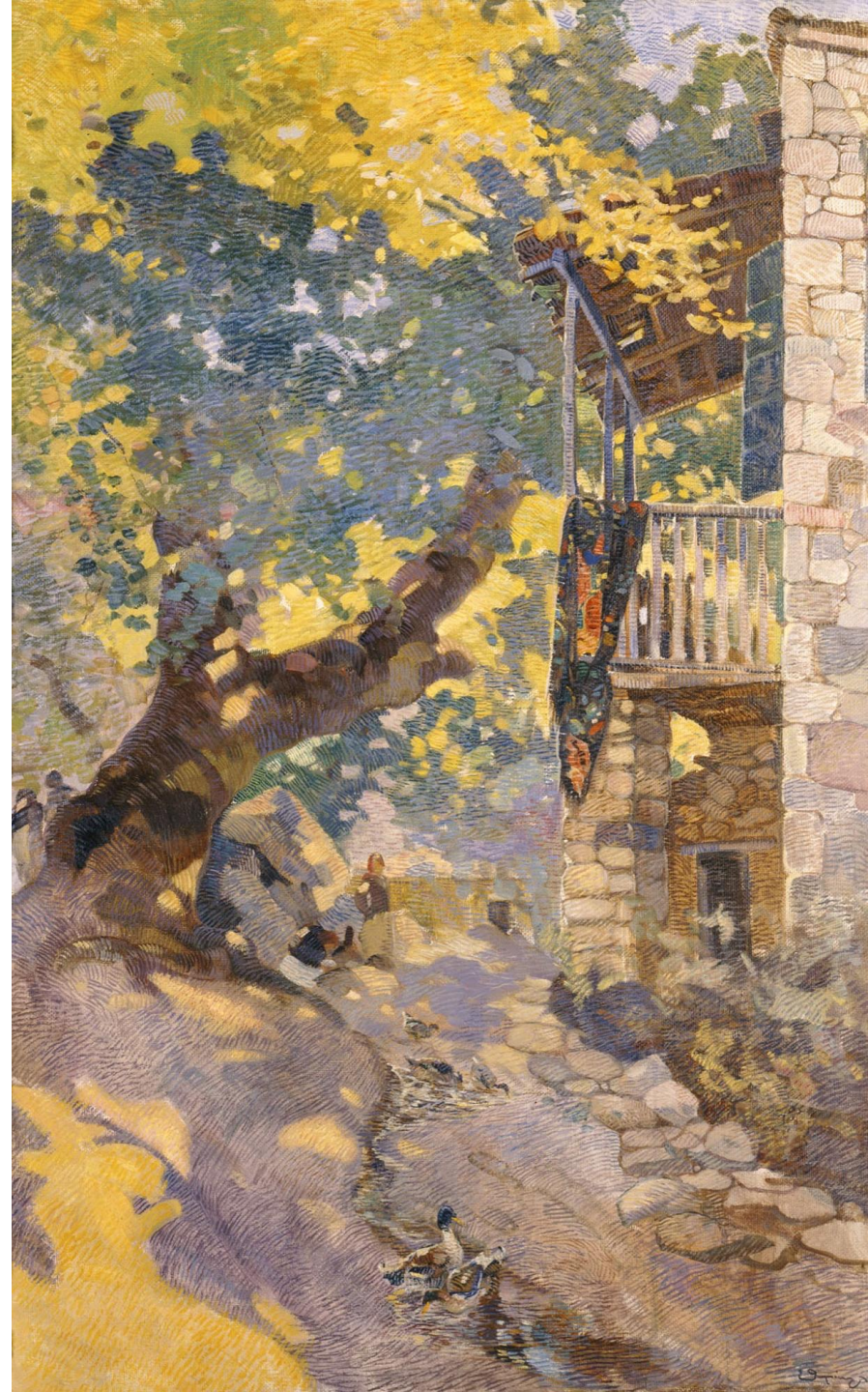
*Η νοικοκυρά,
λάδι σε μουσαμά,
56 x 65 εκ.,
Εθνική
Πινακοθήκη-
Μουσείο
Αλεξάνδρου
Σούτσου*



Χιονισμένα σπίτια, λάδι σε μουσαμά, 46 x 56 εκ., Εθνική Πινακοθήκη-Μουσείο Αλεξάνδρου Σούτσου



Αρχή φθινοπώρου,
λάδι σε μουσαμά, 100 x 65 εκ.,
Εθνική Πινακοθήκη-
Μουσείο Αλεξάνδρου Σούτσου



Δημήτριος Μπισκίνης (1891-1947)

Γεννήθηκε το 1891 στην Πάτρα. Σπούδασε αρχικά στο Σχολείο Καλών Τεχνών και μετά από το τέλος των Βαλκανικών Πολέμων συνέχισε τις σπουδές του στο Παρίσι. Διετέλεσε καθηγητής στην Ανωτάτη Σχολή Καλών Τεχνών αντικαθιστώντας το 1928 τον Βικέντιο Μποκατσιάμπε στα μαθήματα της κοσμηματογραφίας και της προοπτικής. Το 1930, ανέλαβε τη διδασκαλία του μαθήματος της σκιαγραφίας. Μεταξύ των μαθητών του συγκαταλέγονται οι Διαμαντής Διαμαντόπουλος, Νίκος Εγγονόπουλος, Ασαντούρ Μπαχαριάν, Πάρις Πρέκας, Παναγιώτης Τέτσης, ο Απόστολος, κ.ά. Ήταν φίλος με τον Κωστή Παλαμά και εικονογράφησε πολλά ποιητικά έργα του τελευταίου. Πέθανε στις 20 Μαρτίου 1947 στου Ζωγράφου σε ηλικία μόλις 56 ετών. Δέκα χρόνια μετά τον θάνατό του, το 1957, έγινε αναδρομική έκθεση έργων του στην αθηναϊκή αίθουσα «Παρνασσός». Το 1991, με αφορμή τα εκατό χρόνια από την γέννησή του, έγιναν άλλες δύο αναδρομικές εκθέσεις έργων του στην γενέτειρά του (Δημοτική Πινακοθήκη Πατρών), καθώς και στην αθηναϊκή συνοικία Ζωγράφου, όπου έζησε ένα μεγάλο μέρος της ζωής του (Δημοτική Πινακοθήκη Ζωγράφου).

Το έργο του είναι πολυδιάστατο και περιλαμβάνει θρησκευτικές (εμπνευσμένες από την αρχαία ελληνική αλλά και τη χριστιανική θρησκεία), ηθογραφικές και αλληγορικές σκηνές, νεκρές φύσεις αλλά και προσωπογραφίες. Σημαντικό ρόλο στο έργο του έπαιξε ο συμβολισμός, όπως αυτός διαμορφώθηκε στα τέλη του 19ου αιώνα.

*Προσωπογραφία
της γυναίκας του καλλιτέχνη,
λάδι σε μουσαμά, 91,5 x 73 εκ.,
Εθνική Πινακοθήκη-
Μουσείο Αλεξάνδρου Σούτσου*



Αθηνά, λάδι σε μουσαμά, 48 x 61 εκ., Ιδιωτική Συλλογή



Θηλυκός Κένταυρος
1924
λάδι σε μουσαμά



Όθων Περβολαράκης (Αθήνα, 1887-1974)

Ήταν ανεψιός του Νικολάου Γύζη και σπούδασε αρχικά ζωγραφική στην Σχολή Καλών Τεχνών. Το 1910 πήγε στο Παρίσι για να συνεχίσει τις σπουδές του στην Ακαδημία Julian μέχρι το 1915. Κατά το ίδιο διάστημα, παρακολούθησε μαθήματα λιθογραφίας στη Σχολή Καλών Τεχνών του Παρισιού. Με την επιστροφή του στην Ελλάδα ασχολήθηκε επαγγελματικά με τη ζωγραφική και τη λιθογραφία. Εικονογράφησε πολλά βιβλία, σχεδίασε χαρτονομίσματα και φιλοτέχνησε πολλές έγχρωμες αφίσες με την τεχνική της λιθογραφίας. Ασχολήθηκε επίσης και με την αγιογραφία. Ήταν ένα από τα ιδρυτικά μέλη της Ομάδας Τέχνη το 1917. *Παπαρούνες*, Εθνική Πινακοθήκη-Μουσείο Αλεξάνδρου Σούτσου.



Μιχάλης Οικονόμου (1884, Πειραιάς -1933 Αθήνα)

Εκδηλώνοντας από νεαρή ηλικία το ταλέντο του στη ζωγραφική, πήρε τα πρώτα μαθήματα στον Πειραιά από τον Κωνσταντίνο Βολανάκη. Το 1906 πήγε στο Παρίσι με σκοπό να σπουδάσει ναυπηγική, η επαφή του όμως με τα καλλιτεχνικά ρεύματα που κυριαρχούσαν την εποχή εκείνη στη γαλλική πρωτεύουσα και η γνωριμία του με τον Περικλή Βυζάντιο, τον Juan Gris και άλλους ζωγράφους τον έκαναν να στραφεί στη Σχολή Καλών Τεχνών.

Στο Παρίσι, όπου παρέμεινε ως το 1926, έκανε το 1913 την πρώτη ατομική του εμφάνιση στη γκαλερί Bernheim. Παράλληλα συμμετείχε σε ομαδικές εκθέσεις στη γαλλική πρωτεύουσα, το Λονδίνο και την Αθήνα. Στην Ελλάδα οργάνωσε για πρώτη φορά ατομική το 1926 στον Παρνασσό, συνεχίζοντας να εργάζεται και να παρουσιάζει έργα του σε ομαδικές εκθέσεις ως το 1933, που πέθανε στο Δρομοκαϊτείο. Το 1961 οργανώθηκε αναδρομική παρουσίαση των έργων του στη γκαλερί Αρμός.

Επίκεντρο της ζωγραφικής του αποτέλεσε το τοπίο. Απομονωμένα σπίτια στην άκρη της θάλασσας, βάρκες και εκκλησιάκια τυλιγμένα σε μια ονειρική και ρομαντική ατμόσφαιρα υπήρξαν από τα πιο προσφιλή του θέματα. Το ύφος του είναι επηρεασμένο από τη ζωγραφική των Nabis και των Συνθετιστών, για να φτάσει δε στο επιθυμητό αποτέλεσμα χρησιμοποιούσε όχι μόνο μουσαμά και χαρτόνι αλλά και φανέλες, παλιά σεντόνια, τη γυαλιστερή πλευρά από μουσαμά κουζίνας, ακόμη και κουρελόπανα στα οποία σκούπιζε τα πινέλα του.

*Μαρτίγκ (Νότια Γαλλία), 1913 -1926, λάδι σε λινό ύφασμα, 38 x 55 εκ.,
Εθνική Πινακοθήκη-Μουσείο Αλεξάνδρου Σούτσου*



Βάρκες, 1920 -1925, λάδι σε ύφασμα, 41 x 63 εκ.,
Εθνική Πινακοθήκη-Μουσείο Αλεξάνδρου Σούτσου





*Η κόκκινη
τέντα,
π. 1927-1928,
λάδι σε χαρτόνι
45 x 56 εκ.,
Εθνική
Πινακοθήκη-
Μουσείο
Αλεξάνδρου
Σούτσου*

Σπ. Παπαγιαννάκης



Υδρα, 1929-1931,
λάδι σε ύφασμα, 62 x 50 εκ.,
Εθνική Πινακοθήκη-
Μουσείο Αλεξάνδρου Σούτσου

Σπίτι με βάρκα, λάδι σε φανέλα, 38 x 55 εκ., Εθνική Πινακοθήκη-Μουσείο Αλεξάνδρου Σούτσου



Εμμανουήλ Ζαΐρης (1876 ή 1878, Αλικαρνασσός -1948, Μύκονος)

Ξεκίνησε τις σπουδές του στην Ακαδημία Καλών Τεχνών του Μονάχου το 1894, όπου μαθήτευσε κοντά στο Νικόλαο Γύζη. Μετά το πέρας των σπουδών του εγκαταστάθηκε στη βαυαρική πρωτεύουσα και ανέπτυξε σημαντική καλλιτεχνική και πλούσια εκθεσιακή δραστηριότητα.

Επέστρεψε οριστικά στην Ελλάδα και το 1932 διορίστηκε διευθυντής του παραρτήματος της Σχολής Καλών Τεχνών στη Μύκονο. Το 1921 πραγματοποιήθηκε αναδρομική του έκθεση στο Μόναχο και το 1934 στο Ζάππειο με περισσότερα από διακόσια πενήντα έργα. Έλαβε επίσης μέρος σε ομαδικές, Πανελλήνιες (1938, 1939, 1940) και διεθνείς (Μπιενάλε Βενετίας 1936) εκθέσεις.

Στα έργα του απεικονίζει κατά κύριο λόγο ανθρώπους του μόχθου και, σε πιο περιορισμένη έκταση, τοπία και πορτραίτα. Απομακρύνθηκε γρήγορα από τις αρχές της Ακαδημίας και κινήθηκε στο πνεύμα του ρεαλισμού, δέχτηκε τις επιρροές του γερμανικού ιμπρεσιονισμού, εμφανείς στο πλάσιμο και τη χρωματική διαπραγμάτευση του θέματος, με στόχο την ερμηνεία της υποκειμενικής αλήθειας.

Κορίτσι στον λαχανόκηπο, 1915 -1920(;;), λάδι σε μουσαμά, 55 x 75 εκ.,
Εθνική Πινακοθήκη-Μουσείο Αλεξάνδρου Σούτσου



Σιδερώστρες, λάδι σε μουσαμά, 88 x 112 εκ., Εθνική Πινακοθήκη-Μουσείο Αλεξάνδρου Σούτσου



Ζεύγος γερμανών χωρικών, λάδι σε μουσαμά, 54 x 66 εκ., Εθνική Πινακοθήκη-Μουσείο Αλεξάνδρου Σούτσου



Σπύρος Παπαλουκάς (1892, Δεσφίνα Παρνασσίδας -1957, Αθήνα)

Σπούδασε στη Σχολή Καλών Τεχνών (1909-1916) με καθηγητές τους Σπύρο Βικάτο, Δημήτριο Γερασιώτη, Γεώργιο Ιακωβίδη, Στέφανο Λάντσα, Γεώργιο Ροϊλό και Παύλο Μαθιόπουλο, κερδίζοντας επτά πρώτα βραβεία κατά τη διάρκεια της φοίτησής του. Το 1917 πήγε στο Παρίσι, όπου συνέχισε τις σπουδές του στις Ακαδημίες Julian και Grande Chaumiere, σταμάτησε όμως το 1921 για να λάβει μέρος στη Μικρασιατική Εκστρατεία ως πολεμικός ζωγράφος, μαζί με τον Περικλή Βυζάντιο και τον Παύλο Ροδοκανάκη. Τα έργα που ζωγράφισε εκεί παρουσιάστηκαν το 1922 στο Ζάππειο, χάθηκαν όμως στη συνέχεια στην καταστροφή της Σμύρνης.

Την περίοδο 1923-1924 έμεινε στο Άγιο Όρος, όπου μελέτησε τη φύση και τη βυζαντινή τέχνη και ζωγράφισε μια σειρά από πίνακες που εξέθεσε στο τέλος του 1924 στη Θεσσαλονίκη. Έχοντας κερδίσει το 1926 στο διαγωνισμό για την αγιογράφιση της Μητρόπολης της Άμφισσας, ολοκλήρωσε τη διακόσμηση του ναού από το 1927 ως το 1932, ενώ την περίοδο 1932-1933 χρωμάτισε μία πολυκατοικία στα Εξάρχεια, γνωστή από τότε σαν "Μπλε πολυκατοικία". Η δραστηριότητά του ως αγιογράφου και διακοσμητού συνεχίστηκε με εικονογραφήσεις άλλων ναών και με τη διακόσμηση του Αρχαιολογικού Μουσείου Ηρακλείου, ενώ από το 1926 είχε αρχίσει να ασχολείται και με τη σκηνογραφία, φιλοτεχνώντας σκηνικά για παραστάσεις του Εθνικού, του θεάτρου Κοτοπούλη κ.ά.

Δίδαξε ελεύθερο και διακοσμητικό σχέδιο στη Βιοτεχνική Σχολή από το 1925, διακοσμητικές τέχνες στη Σιβιτανίδειο από το 1936, ενώ το 1940 διορίστηκε διακοσμητής στην Πολεοδομική Υπηρεσία του Υπουργείου Διοικήσεως Πρωτεύουσας και στις Τεχνικές Υπηρεσίες του Δήμου Αθηναίων. Ταυτόχρονα ανέλαβε τη διεύθυνση της Δημοτικής Πινακοθήκης. Από το 1943 ως το 1951 δίδαξε ελεύθερο σχέδιο στην Αρχιτεκτονική Σχολή του Ε.Μ.Π., ενώ το 1956 εξελέγη καθηγητής στο εργαστήριο ζωγραφικής της Σχολής Καλών Τεχνών.

Σπύρος Παπαλουκάς

Την περίοδο 1935-1937 εξέδιδε, μαζί με τον Στρατή Δούκα, τον Νίκο Χατζηκυριάκο - Γκίκα, τον Δημήτρη Πικιώνη και τον Σωκράτη Καραντινό, το πρωτοποριακό περιοδικό "Το Τρίτο Μάτι".

Ιδρυτικό μέλος της "Ομάδας Τέχνη" και μέλος του Συνδέσμου Ελλήνων Καλλιτεχνών, έλαβε μέρος στις εκθέσεις τους, σε ομαδικές στην Ελλάδα και το εξωτερικό, καθώς και σε Πανελλήνιες.

Το 1976 το έργο του παρουσιάστηκε σε αναδρομική έκθεση στην Εθνική Πινακοθήκη και το 1982 στο Πνευματικό Κέντρο του Δήμου Αθηναίων.

Ασχολήθηκε με την προσωπογραφία και τη νεκρή φύση, επίκεντρο όμως της ζωγραφικής του αποτέλεσε το τοπίο, το οποίο απεικόνισε έχοντας αφομοιώσει τα διδάγματα της βυζαντινής τέχνης αλλά και των μεταϊμπρεσιονιστικών τάσεων, ιδιαίτερα του Gauguin, των Nabis και των Πουαντιγιστών.

Στις προσωπογραφίες του υιοθέτησε διάφορες τεχνοτροπίες, ενώ στις αγιογραφίες του προσπάθησε να συνδυάσει τους παραδοσιακούς βυζαντινούς τύπους με στοιχεία σύγχρονων καλλιτεχνικών ρευμάτων.



Αρχονταρίκι
Λαύρας
Αγ. Όρους
1924,
λάδι σε χαρτόνι
52 x 59 εκ.,
Εθνική
Πινακοθήκη-
Μουσείο
Αλεξάνδρου
Σούτσου



*Αγόρι με τιράντες, [1925],
λάδι σε χαρτόνι, 60,5 x 51 εκ.,
Εθνική Πινακοθήκη-
Μουσείο Αλεξάνδρου Σούτσου*

Τοπίο,
λάδι σε χαρτόνι, 33,5 x 27 εκ.,
Εθνική Πινακοθήκη-
Μουσείο Αλεξάνδρου Σούτσου





Χωριό Μυτιλήνης, π. 1925,
λάδι σε μουσαμά, 59 x 51,5 εκ.,
Εθνική Πινακοθήκη-
Μουσείο Αλεξάνδρου Σούτσου

Καφενείο στη Μυτιλήνη, 1929, λάδι σε μουσαμά, 121,5 x 102,5 εκ.,
Εθνική Πινακοθήκη-Μουσείο Αλεξάνδρου Σούτσου



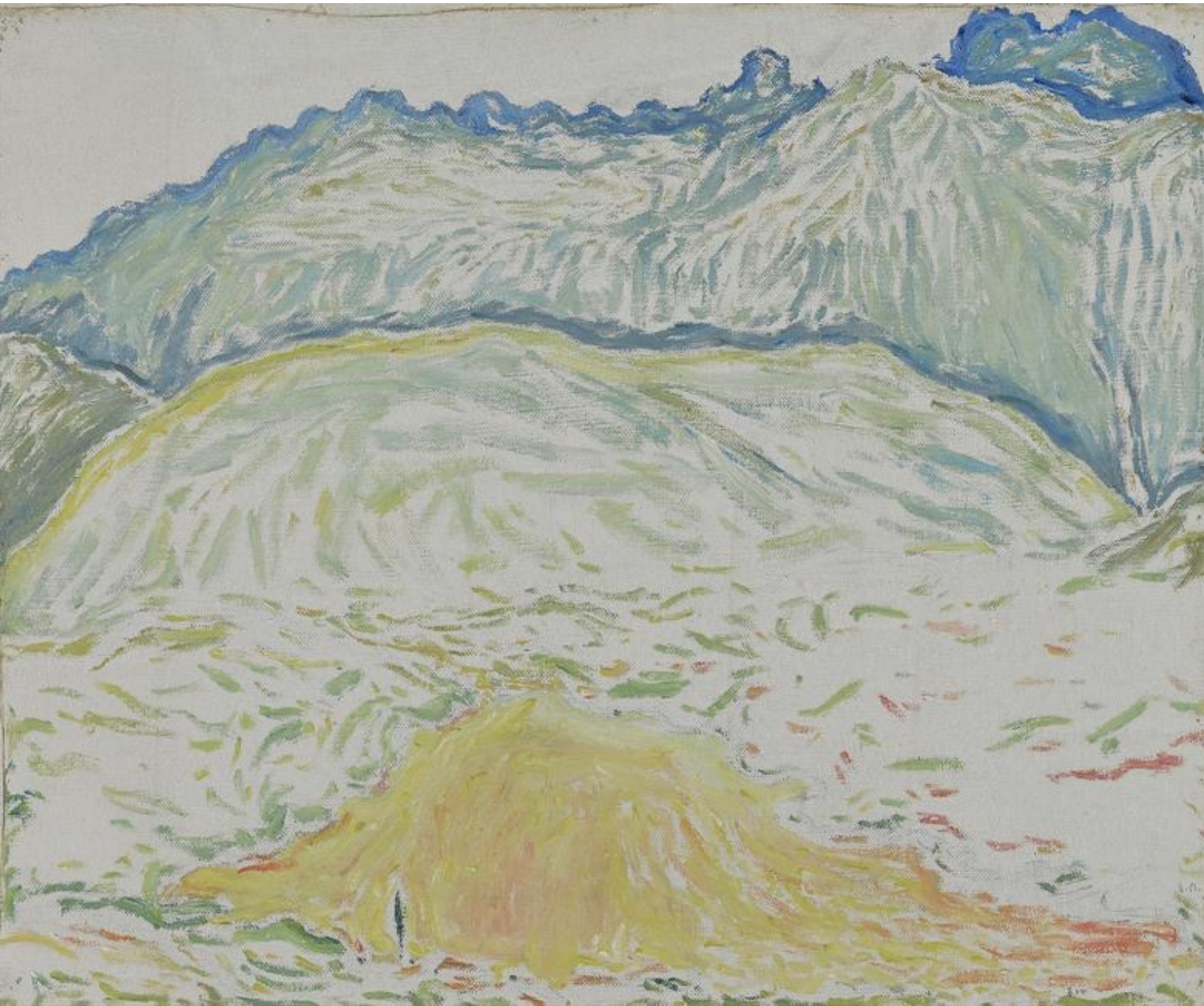


*Αρσανάς στο Άγιο Όρος, 1935,
λάδι σε μουσαμά, 76 x 83 εκ.,
Εθνική Πινακοθήκη-
Μουσείο Αλεξάνδρου Σούτσου*

Σπίτια στο Κυπριάδη, 1938, λάδι σε μουσαμά, 60 x 80 εκ., Εθνική Πινακοθήκη-Μουσείο Αλεξάνδρου Σούτσου



*Τοπίο από τους Δελφούς, 1945, λάδι σε μουσαμά επικολλημένο σε χαρτόνι, 43,7 x 50,4 εκ.,
Εθνική Πινακοθήκη-Μουσείο Αλεξάνδρου Σούτσου*





Βάζο με λουλούδια (σκούρα χρώματα),
1956, λάδι σε μουσαμά, 51 x 40,5 εκ.,
Εθνική Πινακοθήκη-
Μουσείο Αλεξάνδρου Σούτσου

Γεώργιος Γουναρόπουλος (1890, Σωζόπολη Βουλγαρίας-1977, Αθήνα)

Το 1906 ήρθε στην Ελλάδα, όπου σπούδασε ζωγραφική στη Σχολή Καλών Τεχνών (1907-1912). Έχοντας κερδίσει την Αβερώφειο υποτροφία, πήγε το 1919 στο Παρίσι, όπου ολοκλήρωσε τις σπουδές του στις Ακαδημίες Julian και Grande Chaumiere.

Κατά τη διάρκεια της παραμονής του τη γαλλική πρωτεύουσα έλαβε μέρος σε παρισινά σαλόνια και το 1926 παρουσίασε την πρώτη του ατομική έκθεση στη γκαλερί Vavin-Raspail. Στην Αθήνα, όπου επέστρεψε οριστικά το 1931, εξέθεσε για πρώτη φορά το 1924, ενώ η ατομική έκθεση που οργάνωσε το 1929 στη γκαλερί Στρατηγοπούλου επικρίθηκε από τους οπαδούς της ακαδημαϊκής τεχνοτροπίας αλλά έγινε δεκτή με ενθουσιασμό από τους νέους κριτικούς. Η εκθεσιακή του δραστηριότητα συνεχίστηκε με διοργανώσεις ατομικών και συμμετοχές σε Πανελλήνιες, σε εκθέσεις των ομάδων "Τέχνη" και "Στάθμη" και σε διεθνείς, όπως οι Μπιενάλε του Σάο Πάολο το 1959 και της Αλεξάνδρειας το 1963. Το 1958, εκπροσωπώντας την Ελλάδα, τιμήθηκε με το διεθνές βραβείο Guggenheim, ενώ το 1975 το έργο του παρουσιάστηκε σε αναδρομική έκθεση στην Εθνική Πινακοθήκη. Από το 1979 το σπίτι του στου Ζωγράφου λειτουργεί ως Μουσείο Γουναρόπουλου, μετά από δωρεά της οικογένειάς του.

Η καλλιτεχνική του δημιουργία περιλαμβάνει επίσης εικονογραφήσεις ποιητικών συλλογών, την τοιχογραφική διακόσμηση της αίθουσας συνεδριάσεων του Δημοτικού Συμβουλίου στο Δημαρχείο της Αθήνας με σκηνές εμπνευσμένες από τη μυθολογία και την ιστορία της πόλης (1937-1939) και την αγιογράφιση του παρεκκλησίου της Αγίας Τριάδας του Δημοτικού Νοσοκομείου Βόλου (1951).

Ξεκινώντας από την ακαδημαϊκή τεχνοτροπία και έχοντας γνωρίσει τα διδάγματα του ιμπρεσιονισμού κατέληξε σε ένα προσωπικό ύφος, στο οποίο οι γραμμικά αποδιδόμενες μορφές είναι εμπνευσμένες από τις αρχαίες ληκύθους και περιβάλλονται από μια ατμόσφαιρα ονειρική και γεμάτη λυρισμό, όπου σημαντικό ρόλο παίζει το παιχνίδι της σκιάς και του φωτός.

*Γυμνά ειδύλλια που
φιλιούνται,
1924,
λάδι σε μουσαμά,
115 x 72 εκ.,
Εθνική Πινακοθήκη-
Μουσείο Αλεξάνδρου
Σούτσου*





*Ψάρι που τρυπά άλογο
και γυναικεία μορφή
πάνω σε βράχο, 1935,
λάδι σε κόντρα πλακέ,
125 x 119 εκ.,
Εθνική Πινακοθήκη-
Μουσείο Αλεξάνδρου
Σούτσου*

Προμηθεύς, 1952, λάδι σε μουσαμά, 95 x 125 εκ.,
Εθνική Πινακοθήκη-
Μουσείο Αλεξάνδρου Σούτσου



*Γυναικεία κεφάλια, φεύγουν μέσα από θαλασσινούς βράχους, 1956, λάδι σε ξυλοτέξ, 116 x 81 εκ.,
Εθνική Πινακοθήκη-Μουσείο Αλεξάνδρου Σούτσου*



Δέντρα, 1955-60, κάρβουνο και κραγιόνια σε χαρτί, 61 x 80 εκ.,
Εθνική Πινακοθήκη-Μουσείο Αλεξάνδρου Σούτσου



Γυναικεία μορφή με μαντήλι,
1975, κάρβουνο και
κραγιόνια σε χαρτί
73,5 x 60,5 εκ.,
Εθνική Πινακοθήκη-
Μουσείο Αλεξάνδρου
Σούτσου



Άγγελος Σπαχής (1903, Αθήνα -1963, Αθήνα)

Εργάστηκε στο διαφημιστικό τμήμα της εταιρείας Αστήρ από το 1918. Ασχολήθηκε με τη διακόσμηση εσωτερικών χώρων και τις γραφικές τέχνες, συνεργαζόμενος με διαφημιστικά γραφεία. Σχεδίαζε επί πολλά χρόνια τα πακέτα των τσιγάρων για τις καπνοβιομηχανίες Παπαστράτου και Κεράνη. Το 1935 πήρε μέρος στην έκθεση της "Ομάδας Τέχνη" στο "Ατελιέ".

Αυτοδίδακτος, ήταν από τους πρώτους έλληνες καλλιτέχνες που υιοθέτησαν την τεχνική του κολάζ και χρησιμοποίησαν τις εκδορές στα έργα τους. Σημαντική θεωρείται η συμβολή του στην ανανέωση του βιομηχανικού σχεδίου, σύμφωνα με την αισθητική του Bauhaus.



*Το αίνιγμα της φυσιογνωμίας
του ανθρώπου, 1932,
λάδι σε μουσαμά και
ανάγλυφη φιγούρα από γύψο,
45,5 x 50,5 εκ.,
Εθνική Πινακοθήκη-
Μουσείο Αλεξάνδρου Σούτσου*

Γεράσιμος Στέρης (1898, Διγαλέτο Κεφαλονιάς -1987, Νέα Υόρκη)

Αποφοίτησε από το Ελληνογαλλικό Λύκειο της Αλεξάνδρειας, όπου είχε μεταναστεύσει η οικογένειά του. Το 1915 ενεγράφη στο τρίτο έτος της Σχολής Καλών Τεχνών της Αθήνας και παρακολούθησε μαθήματα έως το 1917, κοντά στο Δημήτριο Γερασιώτη και το Γεώργιο Ιακωβίδη. Περιηγήθηκε την Ευρώπη και έως το 1926 διέμεινε στο Παρίσι. Εκεί συναναστράφηκε καλλιτέχνες όπως ο Picasso και ο Derain, και σπούδασε πιθανόν σε ελεύθερες ακαδημίες. Επέστρεψε στην Ελλάδα, πήρε το πτυχίο του από τη Σχολή Καλών Τεχνών και ταυτόχρονα τριετή υποτροφία του Κληροδοτήματος Βόλτου για το Παρίσι, όπου εγκαταστάθηκε έως το 1930. Σπούδασε φιλοσοφία και ψυχολογία στη Σορβόνη και τοιχογραφία και αρχιτεκτονική εσωτερικών χώρων στη Σχολή Καλών Τεχνών. Στο Παρίσι, όπου είχε δικό του ατελιέ, γνώρισε και τον ιδιοκτήτη γκαλερί Μανόλη Σεγρεδάκη, ο οποίος έγινε ο κύριος υποστηρικτής του έργου του.

Το 1931, έχοντας ήδη εγκατασταθεί στην Ελλάδα, παρουσίασε την πρώτη του ατομική έκθεση, που δίχασε την κριτική. Σε απάντηση αρνητικού άρθρου του Ζαχαρία Παπαντωνίου, δέκα επτά διανοούμενοι και κριτικοί υποστήριξαν την έκθεση. Τα "18 κριτικά άρθρα γύρω από μια έκθεση", με υπογραφές, μεταξύ άλλων, των Φώτου Πολίτη, Σπύρου Μελά, Δημήτρη Πικιώνη, Στρατή Δούκα, Χρήστου Καρούζου, θεωρούνται το μανιφέστο του εικαστικού μοντερνισμού στην Ελλάδα. Το 1932 συνεργάστηκε με τον Πικιώνη για τα σκηνικά παραστάσεων στο θέατρο "Κεντρικόν" της Αθήνας και από το Μάιο του 1935 εργάστηκε με το Φώτη Κόντογλου στις αναστυλώσεις του Μυστρά.

Το 1935 εγκαταστάθηκε στις Ηνωμένες Πολιτείες και πραγματοποίησε ατομική έκθεση στη Νέα Υόρκη. Από το 1937 συνεργάστηκε με μεγάλες αμερικανικές εταιρείες παραγωγής κινηματογραφικών ταινιών για το σχεδιασμό εντύπων και αφισών. Παράλληλα ταξίδεψε στην αμερικανική ήπειρο με το όνομα George de Steris. Το 1939 τέσσερις μεγάλες τοιχογραφίες του με θέμα την ιστορία της Ελλάδας κόσμησαν το ελληνικό περίπτερο στη Διεθνή Έκθεση της Νέας Υόρκης. Το 1949 πολιτογραφήθηκε Αμερικανός με το όνομα Guelfo Ammon d' Este. Μεταξύ των ετών 1950 και 1965 παρέδωσε μαθήματα ζωγραφικής και εικονογράφησε τον καθεδρικό ναό της Νέας Υόρκης και την εκκλησία της Αγίας Τριάδας στο Lowen της Μασαχουσέτης. Από το 1965 έως το 1975 δίδαξε στο Traphagen School. Την πενταετία 1980-85 εγκαταστάθηκε με τη γυναίκα του Anna Vassalo Savino στη Νίκαια της Γαλλίας. Το 1985 επέστρεψε στη Νέα Υόρκη. Το 1988 η σύζυγός του μετέφερε την τέφρα του στην ιδιαίτερη πατρίδα του.

Αν και τα ίχνη του είχαν χαθεί για την Ελλάδα από τις αρχές της δεκαετίας του 1950, πραγματοποιήθηκαν εκθέσεις έργων του ("Νέες Μορφές" 1969, Μακεδονική Καλλιτεχνική Εταιρεία "Τέχνη" 1970, "Τρίτο Μάτι" 1978). Παρουσιάσεις του έργου του οργανώθηκαν επίσης στη Γλυπτοθήκη του Μονάχου (1980) και στην Εθνική Πινακοθήκη (1982). Το 1991 η Δημοτική Πινακοθήκη Θεσσαλονίκης οργάνωσε τιμητική - αναδρομική έκθεση, η οποία μεταφέρθηκε και στην Αθήνα, στο Μέγαρο Μελά (1992).

Θεωρείται πρόδρομος του ελληνικού Μοντερνισμού. Η θεματική και πλαστική ελευθερία της ζωγραφικής του, οι συμβολικές προεκτάσεις και οι αναφορές του στη μεταφυσική τέχνη δημιούργησαν τομή στην εικαστική πραγματικότητα της Ελλάδας του Μεσοπολέμου. Από την αφαιρετική φόρμα των πρώτων του δημιουργιών οδηγήθηκε σε μια ρεαλιστικότερη γραφή με διακοσμητική διάθεση στα έργα που φιλοτέχνησε στην Αμερική.



Ομηρικό ακρογιάλι
π. 1930,
λάδι σε μουσαμά
52,2 x 62,4 εκ.,
Εθνική
Πινακοθήκη-
Μουσείο
Αλεξάνδρου
Σούτσου

Ελληνικό λαϊκό τραγούδι, πριν το 1944, λάδι σε μουσαμά, 48 x 55 εκ.,
Εθνική Πινακοθήκη-Μουσείο Αλεξάνδρου Σούτσου



Ακρογιάλι , λάδι σε μουσαμά, 57,5 x 72 εκ., Εθνική Πινακοθήκη-Μουσείο Αλεξάνδρου Σούτσου



Φιγούρες,
λάδι σε χαρτόνι, 72,5 x 50 εκ.,
Εθνική Πινακοθήκη-
Μουσείο Αλεξάνδρου Σούτσου



Δημήτριος Γαλάνης (1879, Αθήνα-1966, Αθήνα)

Από πολύ μικρή ηλικία εκδήλωσε ενδιαφέρον για τη μουσική, τα μαθηματικά και το σχέδιο και από τα εφηβικά του χρόνια άρχισε να δημοσιεύει γελοιογραφίες σε εφημερίδες και περιοδικά. Μετά από δύο χρόνια φοίτησης στη Σχολή Πολιτικών Μηχανικών του Πολυτεχνείου (1897-1899) και έχοντας πάρει μαθήματα σχεδίου από τον Νικηφόρο Λύτρα (1899), εγκαταστάθηκε το 1900 στο Παρίσι, όπου παρέμεινε το μεγαλύτερο διάστημα της ζωής του, ταξιδεύοντας κατά καιρούς σε διάφορες χώρες της Ευρώπης και στην Ελλάδα. Ως το 1902 σπούδασε στη Σχολή Καλών Τεχνών κοντά στον Fernand Cormon, ενώ από το 1901 ως το 1912 συνεργάστηκε με πολλά γνωστά χιουμοριστικά περιοδικά, όπως τα "Frou-Frou", "Le Rire", "Le Sourire", "L' Assiette au Beurre" κ.ά., δημοσιεύοντας γελοιογραφίες και σχέδια.

Το συστηματικό ενδιαφέρον του για τη χαρακτηριστική πρέπει να εκδηλώθηκε σε ένα ταξίδι του στη Γερμανία (1907-1909) και το 1918 ξεκίνησε την εικονογράφιση βιβλίων, δραστηριότητα που καλύπτει ένα σημαντικό μέρος της καλλιτεχνικής του δημιουργίας και περιλαμβάνει περισσότερα από εκατό βιβλία, λευκώματα, ημερολόγια και εκδόσεις τέχνης. Από το 1930 σταμάτησε να ασχολείται με τη ζωγραφική και αφιερώθηκε αποκλειστικά σχεδόν στη χαρακτηριστική. Έχοντας πάρει τη γαλλική υπηκοότητα, δίδαξε στην ακαδημία Andre Lhote (1925-1928), στο εργαστήριό του (1930-1937) σε έλληνες καλλιτέχνες που σπούδαζαν στο Παρίσι και στη Σχολή Καλών Τεχνών (1945-1952). Το 1945 εξελέγη μέλος της Γαλλικής Ακαδημίας και το 1950 αντεπιστέλλον μέλος της Ακαδημίας Αθηνών.

Δημήτριος Γαλάνης

Αναπτύσσοντας εξαιρετικά πλούσια εκθεσιακή δραστηριότητα τόσο στη Γαλλία όσο και σε άλλες χώρες, παρουσίασε το 1922 στο Παρίσι την πρώτη ατομική του έκθεση, την οποία προλόγισε ο Andre Malraux. Έλαβε επίσης μέρος σε παρισινά σαλόνια, ενώ από το 1920 ως το 1926 εξέθεσε μαζί με μερικούς από τους σημαντικότερους καλλιτέχνες της εποχής, όπως ο Picasso, ο Matisse, ο Braque, ο Chagall και ο Derain, με τον οποίο τον συνέδεε στενή φιλία. Το 1991 το έργο του παρουσιάστηκε σε αναδρομική έκθεση στο Μουσείο Σύγχρονης Τέχνης - Ίδρυμα Βασίλη και Ελίζας Γουλανδρή, στην Άνδρο.

Ο Δημήτρης Γαλάνης υπήρξε ένας από τους σημαντικότερους χαρακτες του πρώτου μισού του 20ού αιώνα στην Ευρώπη και πρωτοπόρος της νεοελληνικής χαρακτηριστικής, επηρεάζοντας τους ομοτέχνους του τόσο με το έργο όσο και με τη διδασκαλία του. Κάτοχος όλων των τεχνικών και εξαιρετικός δεξιότηχνης, υπήρξε ανανεωτής των παραδοσιακών τρόπων χάραξης. Το έργο του, που περιλαμβάνει ποικιλία θεμάτων - μυθολογικές και ειδυλλιακές σκηνές, τοπία, γυμνά και νεκρές φύσεις - φανερώνει αρχικά επιρροές από τον Σεζάν και τα κινήματα του κυβισμού και του φωβισμού, ενώ αργότερα αποκτά ένα προσωπικό ύφος, που βασίζεται στις αρχές της κλασικής παράδοσης.

Νεκρή φύση, 1919, λάδι σε μουσαμά, 60,5 x 73 εκ.,
Εθνική Πινακοθήκη-Μουσείο Αλεξάνδρου Σούτσου



*Τοπίο Προβηγκίας, 1923 -25, λάδι σε μουσαμά, 63,5 x 81 εκ.,
Εθνική Πινακοθήκη-Μουσείο Αλεξάνδρου Σούτσου*



Γυμνό, λάδι σε μουσαμά, 19 x 30 εκ.,
Εθνική Πινακοθήκη-Μουσείο Αλεξάνδρου Σούτσου





Γυναίκα ακουμπισμένη στους αγκώνες,
πριν το 1935,
λάδι σε μουσαμά, 91 x 73 εκ.,
Εθνική Πινακοθήκη-
Μουσείο Αλεξάνδρου Σούτσου

Θεόφραστος Τριανταφυλλίδης

(1881, Σμύρνη -1955, Αθήνα)

Μαθητής του Γεώργιου Ιακωβίδη στη Σχολή Καλών Τεχνών της Αθήνας (1900 -1907), σπούδασε στη συνέχεια στην Ακαδημία του Μονάχου με δάσκαλο το Ludwig von Lofftz και στο Παρίσι στο εργαστήριο του Desire Lucas. Επέστρεψε στην Ελλάδα το 1913. Εξέθεσε με την "Ομάδα Τέχνη" (1919, 1930, 1931, 1933).

Στη θεματογραφία τού έργου του εντάσσονται κυρίως σκηνές της καθημερινής ζωής, νεκρές φύσεις, προσωπογραφίες και τοπία, που διακρίνονται για τη βαθιά τους εσωτερικότητα και τη μελαγχολική τους διάθεση, ενώ τα τελευταία χρόνια της δημιουργίας του τον απασχόλησαν θρησκευτικά θέματα. Από τους κορυφαίους ζωγράφους του πρώτου μισού του 20ού αιώνα, αξιοποίησε ιμπρεσιονιστικά και εξπρεσιονιστικά στοιχεία.



*Μητέρα με παιδιά, 1940-45,
λάδι σε μουσαμά, 46 x 34 εκ..
Εθνική Πινακοθήκη-
Μουσείο Αλεξάνδρου Σούτσου*

Η Πλάκα, 1916-20, λάδι σε χαρτόνι, 25 x 32 εκ.,
Εθνική Πινακοθήκη-Μουσείο Αλεξάνδρου Σούτσου



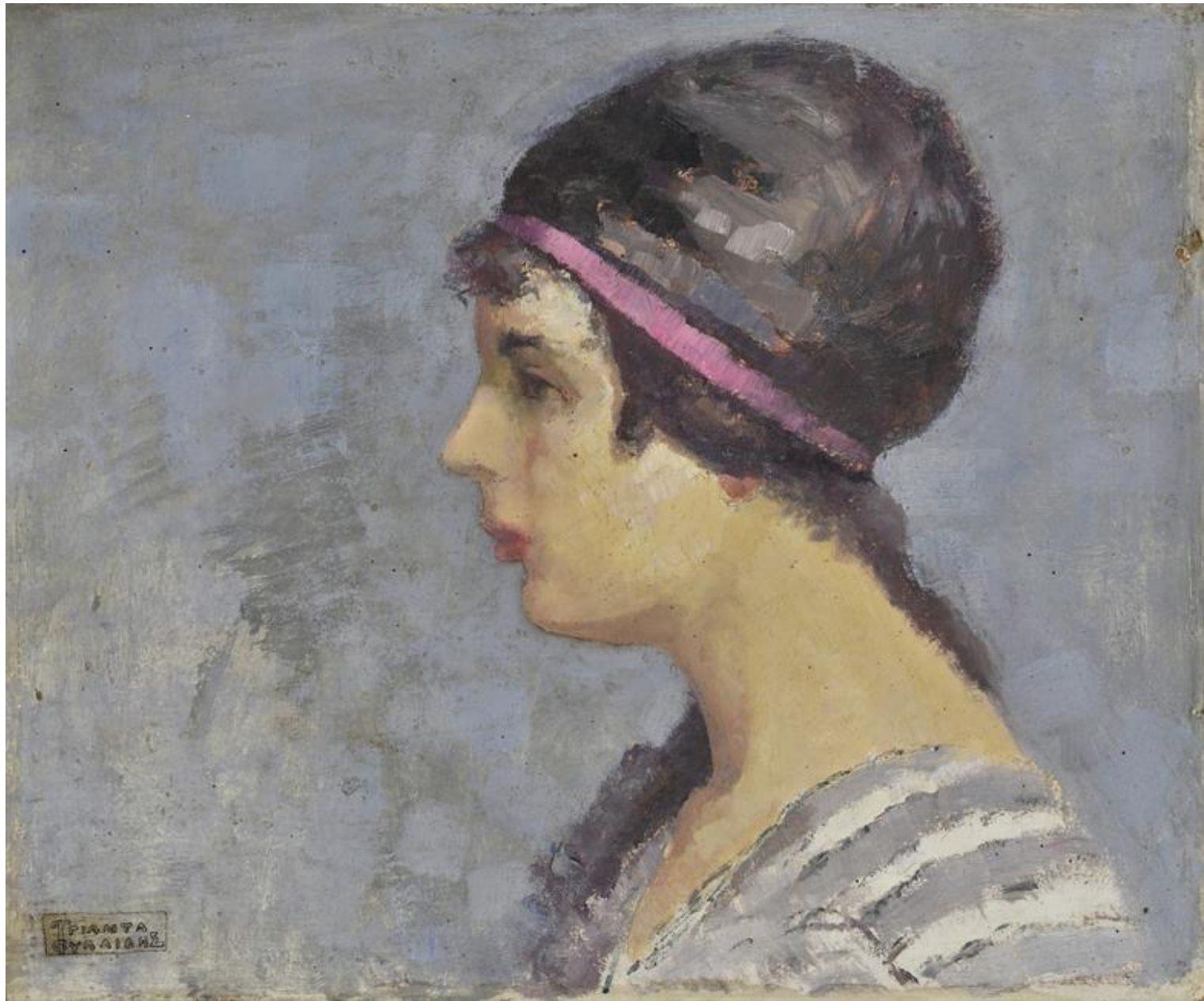
*Δύο παιδιά στην παραλία, 1919, λάδι σε μουσαμά επικολλημένο σε χαρτόνι, 54,5 x 75 εκ.,
Εθνική Πινακοθήκη-Μουσείο Αλεξάνδρου Σούτσου*



*Νεκρή φύση, 1920 -25, λάδι σε ξύλο, 26 x 35,5 εκ.,
Εθνική Πινακοθήκη-Μουσείο Αλεξάνδρου Σούτσου*



*Προσωπογραφία νεαρής γυναίκας, 1922-25, λάδι σε χαρτόνι, 38,9 x 48,8 εκ.,
Εθνική Πινακοθήκη-Μουσείο Αλεξάνδρου Σούτσου*



*Παιδικό καρότσι, 1925-30, λάδι σε χαρτόνι, 48,3 x 56,5 εκ.,
Εθνική Πινακοθήκη-Μουσείο Αλεξάνδρου Σούτσου*



Το κορίτσι με τις γαλοπούλες,
1925-30,
λάδι σε μουσαμά, 73 x 52,5 εκ.,
Δημοτική Πινακοθήκη Λάρισας-
Μουσείο Γ. Ι. Κατσίγρα



*Νέοι διασκεδάζουν στο Γαλάτσι, 1935, λάδι σε μουσαμά, 44 x 59 εκ.,
Εθνική Πινακοθήκη-Μουσείο Αλεξάνδρου Σούτσου*



Γυναίκες στο Βασιλικό κήπο, 1937,
λάδι σε μουσαμά επικολημένο σε χαρτόνι, 28,6 x 44,7 εκ.,
Εθνική Πινακοθήκη-Μουσείο Αλεξάνδρου Σούτσου



*Γυναίκες που εργάζονται στο ύπαιθρο, 1937, λάδι σε χάρντμπορντ, 35 x 55 εκ.,
Εθνική Πινακοθήκη-Μουσείο Αλεξάνδρου Σούτσου*





Γυμνό, 1935-40,
λάδι σε μουσαμά κολλημένο σε ξύλο,
55,5 x 35,5 εκ.,
Εθνική Πινακοθήκη-
Μουσείο Αλεξάνδρου Σούτσου



*Νταντάδες στο Βασιλικό κήπο, 1940-42,
λάδι στο εξώφυλλο ενός ντοσιέ, 34 x 25 εκ.*

*Νταντάδες στον Βασιλικό κήπο, π. 1935-40,
λάδι σε μουσαμά, 94 x 110 εκ.*

Εθνική Πινακοθήκη-
Μουσείο Αλεξάνδρου Σούτσου



*Για τον τρύγο (Από τη ζωή των τσιγγάνων), 1952,
λάδι σε μουσαμά, 106,6 x 155,9 εκ., Εθνική Πινακοθήκη-Μουσείο Αλεξάνδρου Σούτσου*





Μορφή,
λάδι σε μουσαμά,
77 x 72 εκ.,
Εθνική Πινακοθήκη-
Μουσείο Αλεξάνδρου
Σούτσου

Θεόφιλος (Χατζημιχαήλ) (1873, Βαρειά Μυτιλήνης-1934, Μυτιλήνη)

Από ταπεινή οικογένεια της Μυτιλήνης, εκδήλωσε πολύ νωρίς την κλίση του προς τη ζωγραφική. Εγκατέλειψε το νησί του στα 1883 και εγκαταστάθηκε στη Σμύρνη έως το 1897, οπότε επέστρεψε με σκοπό να καταταγεί ως εθελοντής στο μέτωπο του ελληνοτουρκικού πολέμου. Μην μπορώντας να ξαναγυρίσει στην τουρκοκρατούμενη Σμύρνη, παρέμεινε στη Θεσσαλία, και συγκεκριμένα στο Βόλο και τα χωριά του Πηλίου, όπου διακόσμησε με ζωγραφιές καταστήματα, καφενεία και σπίτια, χωρίς όμως να γίνει αποδεκτός από τους κατοίκους της περιοχής λόγω και της εκκεντρικής συμπεριφοράς και εμφάνισής του. Το 1927, ο Θεόφιλος, απογοητευμένος, επέστρεψε στην ιδιαίτερη πατρίδα του, όπου συνέχισε να εργάζεται έως το θάνατό του. Λίγα χρόνια νωρίτερα, ο τεχνοκρίτης Στρατής Ελευθεριάδης, γνωστός στους καλλιτεχνικούς κύκλους του Παρισιού ως *Tériade*, με σύσταση του Φώτη Κόντογλου και του Γιώργου Γουναρόπουλου, γνώρισε τον Θεόφιλο και του παρήγγειλε έργα προκειμένου να οργανώσει έκθεση στο Παρίσι. Τελικά η έκθεση παρουσιάστηκε το 1936. Το 1965 εγκαινιάστηκε στη Βαρειά το Μουσείο Θεόφιλου, δωρεά του *Tériade*.

Στα έργα του -τοιχογραφίες, ζωγραφική πάνω σε αντικείμενα ή πανιά- αποτυπώνεται, με την αφέλεια και την αθωότητα αλλά και τη φρεσκάδα της λαϊκής ζωγραφικής, ο κόσμος του Θεόφιλου, ένας κόσμος θεών, ηρώων και καθημερινών ανθρώπων, που συνυπάρχει με στοιχεία και εικόνες από την οικεία πραγματικότητα και το τοπίο

Η Αγία Άννα της Χαλκίδας, 1927, λάδι σε χαρτόνι, 67,5 x 97 εκ.,
Εθνική Πινακοθήκη-Μουσείο Αλεξάνδρου Σούτσου





*Αθηνά και Άρτεμις,
π. 1927-1934,
λάδι σε μουσαμά
90 x 79 εκ.,
Εθνική Πινακοθήκη-
Μουσείο Αλεξάνδρου Σούτσου*



Η ωραία Αδριάνα των Αθηνών,
1930,
αραιωμένο λάδι (;) σε μουσαμά,
92 x 43,7 εκ.,
Εθνική Πινακοθήκη-
Μουσείο Αλεξάνδρου Σούτσου

Έργο του Αλ. Πούλ. Κι Μισακή 1932



Αδάμ και Εύα,
1932,
λάδι σε μουσαμά,
91,5 x 84 εκ.,
Εθνική Πινακοθήκη-
Μουσείο
Αλεξάνδρου Σούτσου

Ο Αδάμ και η Εύα εντός της Παραδείσου και ένταμιση των ημερών και
Αγγλόν τσόν.

Φώτης Κόντογλου (1896, Αϊβαλί Μικράς Ασίας-1965, Αθήνα)

Ορφανός από πατέρα, καθιέρωσε το επώνυμο της μητέρας του αντί του πατρικού του ονόματος "Αποστολέλλης". Φοίτησε στο γυμνάσιο των Κυδωνιών. Το 1913 γράφτηκε στην τρίτη τάξη της Σχολής Καλών Τεχνών της Αθήνας, δύο χρόνια όμως αργότερα διέκοψε τις σπουδές του και, αφού ταξίδεψε σε διάφορες χώρες, εγκαταστάθηκε έως το 1919 στο Παρίσι, όπου και έγραψε το βιβλίο του *Pedro Cazas*. Επέστρεψε στην πατρίδα του και δίδαξε γαλλική γλώσσα και καλλιτεχνικά μαθήματα στο γυμνάσιο. Μετά τη Μικρασιατική καταστροφή κατέφυγε ως πρόσφυγας στη Μυτιλήνη και στη συνέχεια στην Αθήνα και εργάστηκε για το Εγκυκλοπαιδικόν Λεξικόν Ελευθερουδάκη. Το 1923 ταξίδεψε στο Άγιο Όρος και ήλθε σε επαφή με τη βυζαντινή ζωγραφική. Την ίδια χρονιά εξέθεσε με τον Κωνσταντίνο Μαλέα και παρουσίασε έργα του στο Λύκειο των Ελληνίδων στην Αθήνα. Εργάστηκε ως συντηρητής στο Βυζαντινό Μουσείο της Αθήνας (1930), στο Κοπτικό Μουσείο του Καΐρου (1933) και στο Μουσείο της Κέρκυρας (1934 - 1935), ενώ από το 1936 δούλεψε για τη συντήρηση και τον καθαρισμό των τοιχογραφιών της Περίβλεπτου στο Μυστρά. Το 1932, με βοηθούς το Γιάννη Τσαρούχη και το Νίκο Εγγονόπουλο, ζωγράφισε με την τεχνική της νωπογραφίας τις τοιχογραφίες του σπιτιού του, που σήμερα βρίσκονται στην Εθνική Πινακοθήκη, και το 1933 πήρε το δίπλωμά του από τη Σχολή Καλών Τεχνών. Συμμετείχε σε Πανελλήνιες Καλλιτεχνικές Εκθέσεις (1938, 1948, 1957), στην Μπιενάλε της Βενετίας του 1934 και στη Β΄ Μπιενάλε της Αλεξάνδρειας (1957). Στα 1937-39 φιλοτέχνησε κατά τη βυζαντινή τεχνοτροπία τις τοιχογραφίες του Δημαρχείου της Αθήνας. Το 1960 τιμήθηκε με το βραβείο της Ακαδημίας Αθηνών για το δίτομο βιβλίο του *Έκφρασις, ήγουν ιστορήσις της παντίμου ορθοδόξου αγιογραφίας*, που κυκλοφόρησε από τις εκδόσεις "Αστήρ", καθώς και με τον Ταξιάρχη του Φοίνικος, ενώ το 1965 έλαβε το Αριστείο Γραμμάτων και Τεχνών της Ακαδημίας Αθηνών. Αγιογράφησε πολλές εκκλησίες, μεταξύ των οποίων και την Καπνικαρέα στην Αθήνα (1942-53), ιστόρησε μεγάλο αριθμό φορητών εικόνων, ενώ ασχολήθηκε επίσης με την εικονογράφηση και τη συγγραφή βιβλίων. Αναδρομικές παρουσιάσεις του έργου του διοργανώθηκαν από την Εθνική Πινακοθήκη (1978), το Πνευματικό Κέντρο του Δήμου Αθηναίων (1983) και το Μακεδονικό Κέντρο Σύγχρονης Τέχνης (1986).

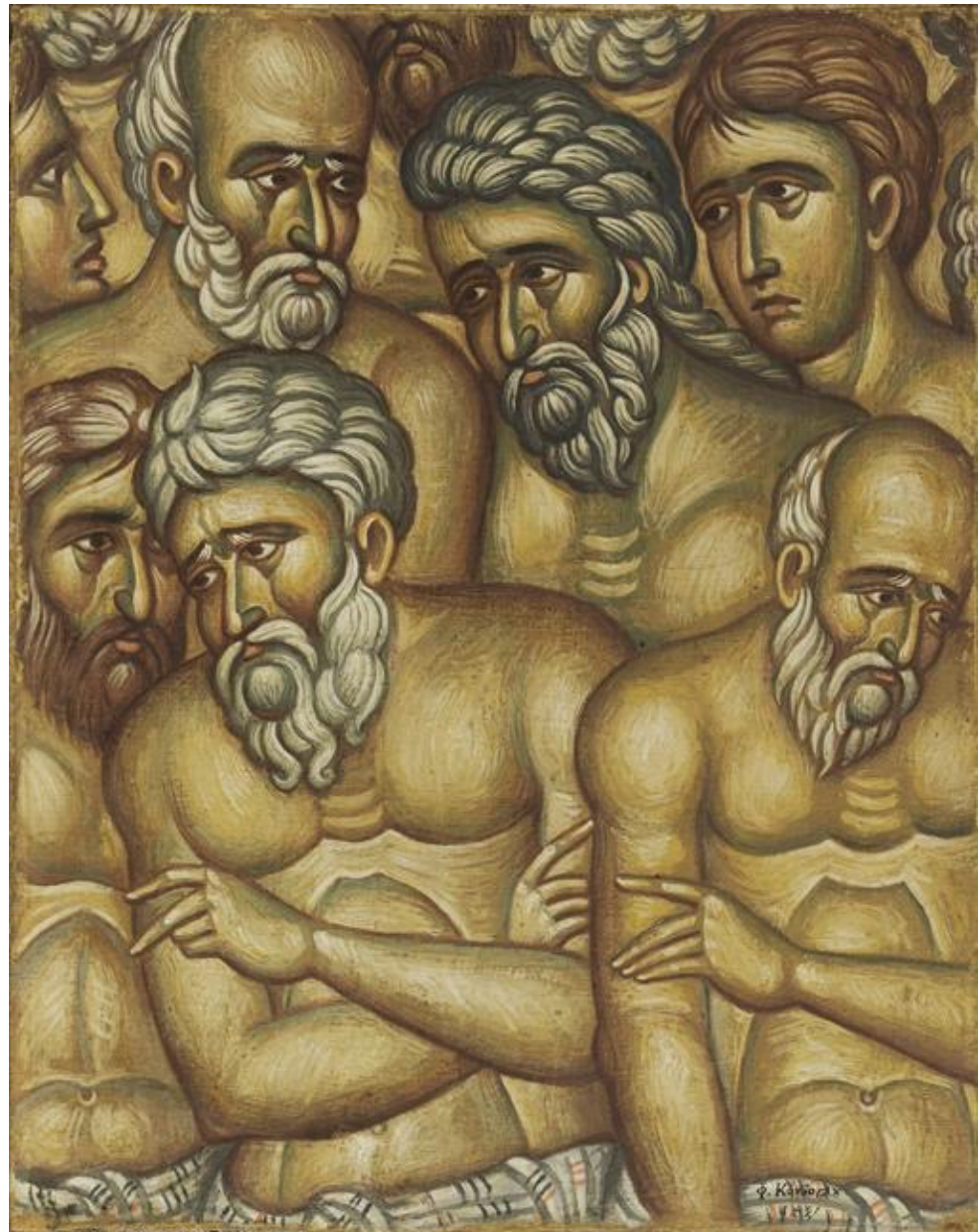
Τοιχογραφία με την οποία ο καλλιτέχνης διακόσμησε το σπίτι του, 1932,
νωπογραφία, 336 x 646 εκ., Εθνική Πινακοθήκη-Μουσείο Αλεξάνδρου Σούτσου
Ο Κόντογλου έχοντας ως γνώμονα των καλλιτεχνικών του αναζητήσεων τη βυζαντινή και τη λαϊκή
ζωγραφική, αλλά και μελετώντας δημιουργίες παλαιότερων περιόδων, όπως τα πορτρέτα του
Φαγιούμ, αναδείχτηκε με το έργο του σε βασικό υποστηρικτή του αιτήματος της αυθεντικότητας της
ελληνικής έκφρασης, ενώ καθοριστική κρίνεται η συμβολή του στη διαμόρφωση της νεότερης
εκκλησιαστικής ζωγραφικής.



*Η Ελλάδα των τριών κόσμων, 1933, Λάδι σε μουσαμά, 31,5 x 43 εκ.,
Εθνική Πινακοθήκη-Μουσείο Αλεξάνδρου Σούτσου*



Ο Άγιος Βαρθολομαίος, 1956, τέμπρα σε χαρτί, 31 x 23 εκ.
Οι Άγιοι Σαράντα ή Σαράντα Μάρτυρες, λεπτομέρεια, 1960,
αυγοτέμπρα σε ύφασμα επικολλημένο σε χαρτόνι, 36,3 x 28,5 εκ.
Εθνική Πινακοθήκη-Μουσείο Αλεξάνδρου Σούτσου



Η Γενιά
του '30



Μίμης Βιτσώρης (1902, Θεσσαλονίκη-1945, Αθήνα)

Το 1911 εγκαταστάθηκε με την οικογένειά του στην Αθήνα και το 1919 γράφτηκε στο Σχολείο των Τεχνών, το οποίο όμως εγκατέλειψε πολύ γρήγορα γιατί διαφωνούσε με το ακαδημαϊκό σύστημα διδασκαλίας. Την περίοδο 1920-1927 ταξίδεψε στην Ιταλία, τη Γερμανία και το Παρίσι, όπου παρέμεινε ως το 1925 και συνεργάστηκε με την εφημερίδα "Petit Parisien" δημοσιεύοντας σκίτσα. Στη συνέχεια επισκέφτηκε τη Μάλτα, όπου βρισκόταν εγκατεστημένη η οικογένειά του, και το 1927 επέστρεψε οριστικά στην Αθήνα, συνεχίζοντας να συνεργάζεται στην εικονογράφηση εφημερίδων και περιοδικών. Παράλληλα, ενδιαφερόμενος και σε θεωρητικό επίπεδο για τα προβλήματα της τέχνης, δημοσίευσε το 1940 το δοκίμιο "Τέχνη και Εποχή" και τα άρθρα "Έρευνα και διδασκαλία", "Προβλήματα δημόσιας αισθητικής" και "Καλλιτεχνική αγορά" στο περιοδικό "Νεοελληνικά Γράμματα".

Το 1922 ξεκίνησε την εκθεσιακή του δραστηριότητα με την οργάνωση ατομικής έκθεσης στο "Αυτοκρατορικόν". Ακολούθησαν άλλες ατομικές και συμμετοχές σε Πανελλήνιες και ομαδικές εκθέσεις, μεταξύ των οποίων και της "Ομάδας Τέχνη", της οποίας υπήρξε ιδρυτικό μέλος, ενώ το 1934 υπήρξε ένας από τους εκπροσώπους της Ελλάδας στη Μπιενάλε της Βενετίας. Μετά το θάνατό του οργανώθηκαν αναδρομικές παρουσιάσεις του έργου του στον "Παρνασσό" το 1957, στη γκαλερί Άστορ το 1973 και στη γκαλερί Dada το 1987.

Άνθρωπος ανήσυχος και ευαίσθητος, ακολούθησε και στο έργο του ένα αντιακαδημαϊκό πνεύμα, φιλοτεχνώντας με εξπρεσιονιστικό ύφος και ψυχογραφική διάθεση προσωπογραφίες, τοπία αλλά και θρησκευτικά θέματα. Στο ίδιο κλίμα κινείται και η γλυπτική του, που περιλαμβάνει κυρίως κεφάλια σε πηλό και γύψο.

Σπίτια, π. 1928, λάδι σε μουσαμά, 34 x 41 εκ., Εθνική Πινακοθήκη-Μουσείο Αλεξάνδρου Σούτσου





Κυρία με μαύρο γάντι, 1937-39,
λάδι σε μουσαμά, 72,5 x 59,5 εκ.,
Εθνική Πινακοθήκη-
Μουσείο Αλεξάνδρου Σούτσου

Λιμάνι, π. 1937, λάδι σε μουσαμά, 65 x 81,5 εκ., Εθνική Πινακοθήκη-Μουσείο Αλεξάνδρου Σούτσου



Γιάννης Μόραλης (1916, Άρτα -2009, Αθήνα)

Κατά τη διάρκεια των μαθητικών του χρόνων παρακολουθούσε τις κυριακάτικες παραδόσεις ζωγραφικής στη Σχολή Καλών Τεχνών της Αθήνας. Το 1931, επιτυχάνοντας στις εισαγωγικές εξετάσεις, ενεγράφη στο προπαρασκευαστικό τμήμα της Σχολής, όπου μαθήτευσε κοντά στο Δημήτριο Γερασιώτη. Αργότερα φοίτησε στα εργαστήρια του Κωνσταντίνου Παρθένη και του Ουμβέρτου Αργυρού, και από το 1933 παρακολούθησε βραδινά μαθήματα στο εργαστήριο χαρακτηριστικής του Γιάννη Κεφαλληνού. Το 1936, χρονιά της αποφοίτησής του, εξασφάλισε υποτροφία της Ακαδημίας Αθηνών για σπουδές ψηφοθητικής στο εξωτερικό. Τον επόμενο χρόνο έφυγε μαζί με το φίλο του ζωγράφο Νίκο Νικολάου για τη Ρώμη, σύντομα όμως αναχώρησε για να εγκατασταθεί στο Παρίσι. Εκεί σπούδασε στη Σχολή Καλών Τεχνών, ζωγραφική και τοιχογραφία. Συγχρόνως φοίτησε στην Ecole des Arts et Metiers, παρακολουθώντας μαθήματα ψηφοθητικής. Επέστρεψε στην Ελλάδα με την κήρυξη του Β' Παγκοσμίου πολέμου, για να στρατευτεί. Το 1947 εξελέγη τακτικός καθηγητής στο προπαρασκευαστικό τμήμα της Ανωτάτης Σχολής Καλών Τεχνών και δέκα χρόνια αργότερα τακτικός καθηγητής στην έδρα της ζωγραφικής, θέση στην οποία παρέμεινε έως το 1983.

Τα χρόνια 1959-1962 σχεδίασε και εκτέλεσε την εγχάρακτη σύνθεση του εξωτερικού τοίχου του ξενοδοχείου Χίλτον στην Αθήνα. Ασχολήθηκε επίσης με την κεραμική, την εικονογράφηση και τη σκηνογραφία, δουλεύοντας για το Εθνικό Θέατρο, το Ελληνικό Χορόδραμα και το Θέατρο Τέχνης του Κάρολου Κουν.

Στις διακρίσεις του συγκαταλέγονται το χάλκινο μετάλλιο στην Πανελλήνιο του 1940, το χρυσό μετάλλιο στη Διεθνή Έκθεση Χειροτεχνίας στο Μόναχο το 1973, η εκλογή του ως τακτικού μέλους του Διεθνούς Ινστιτούτου Γραμμάτων και Τεχνών (1962), το παράσημο του Ταξιάρχη του Φοίνικα (1979) και το Αριστείο Γραμμάτων και Τεχνών της Ακαδημίας Αθηνών (1979). Εξέθεσε για πρώτη φορά ατομικά το 1959 στον "Αρμό". Συμμετείχε σε ομαδικές και διεθνείς εκθέσεις, μεταξύ των οποίων η Μπιενάλε της Βενετίας (1958) και η Μπιενάλε Ταπισερί της Λοζάνης (1965, 1972). Το 1988 πραγματοποιήθηκε αναδρομική έκθεση του έργου του στην Εθνική Πινακοθήκη και ακολούθησε η μεγάλη δωρεά του καλλιτέχνη στο μουσείο. Το 1996 η Ακαδημία Αθηνών οργάνωσε έκθεση προς τιμήν του.

Καλλιτέχνης που επηρέασε καθοριστικά το τοπίο της μεταπολεμικής τέχνης στην Ελλάδα, τόσο με το εικαστικό του έργο όσο και με τη διδασκαλία του, πέτυχε στη ζωγραφική του τη σύζευξη του κλασικού με το μοντέρνο. Αν και ενδιαφέρθηκε για ποικίλες θεματικές κατηγορίες, όπως το τοπίο ή η νεκρή φύση, η δημιουργία του, τόσο στη ρεαλιστική όσο και στη γεωμετρική φάση της, είναι ουσιαστικά ανθρωποκεντρική, με άξονα τον έρωτα και το θάνατο.



Στον υπαίθριο φωτογράφο, 1934, λάδι σε
μουσαμά, 70 x 55 εκ.,
Εθνική Πινακοθήκη-
Μουσείο Αλεξάνδρου Σούτσου

Τοπίο της Αθήνας, 1936, λάδι σε μουσαμά, 43 x 87 εκ., Εθνική Πινακοθήκη-Μουσείο Αλεξάνδρου Σούτσου



Γυμνό, 1939, λάδι σε μουσαμά, 70,5 x 144,5 εκ., Εθνική Πινακοθήκη-Μουσείο Αλεξάνδρου Σούτσου





Δύο φίλες, 1946, λάδι σε μουσαμά, 100 x 67 εκ.
Το τραπέζι, 1947, λάδι σε μουσαμά, 100 x 63 εκ.
Εθνική Πινακοθήκη-Μουσείο Αλεξάνδρου Σούτσου



Έγκυος γυναίκα, 1948, λάδι σε μουσαμά, 102 x 65 εκ.,
Εθνική Πινακοθήκη-Μουσείο Αλεξάνδρου Σούτσου





Γυναικείο γυμνό, 1950, λάδι σε μουσαμά, 69,4 x 45,2 εκ.
Μορφή, 1952, λάδι σε μουσαμά, 160 x 86 εκ.,
Εθνική Πινακοθήκη-Μουσείο Αλεξάνδρου Σούτσου



Μορφή, 1951, λάδι σε μουσαμά, 160,5 x 103 εκ.,
Εθνική Πινακοθήκη-Μουσείο Αλεξάνδρου Σούτσου





Σύνθεση Α, 1949-1958,
λάδι σε μουσαμά, 81 x 65 εκ.,
Εθνική πινακοθήκη-
Μουσείο Αλεξάνδρου Σούτσου

Επιτύμβιο, 1958, λάδι σε μουσαμά, 204 x 223 εκ., Εθνική Πινακοθήκη-Μουσείο Αλεξάνδρου Σούτσου





Αναπόληση, 1959,
λάδι και αυγοτέμπερα σε χάρντμπορντ,
106 x 77,4 εκ.
Εθνική Πινακοθήκη-
Μουσείο Αλεξάνδρου Σούτσου





Επιτύμβια Σύνθεση Α
1958 -1962,
λάδι σε μουσαμά,
150,5 x 150,5 εκ.,
Εθνική Πινακοθήκη-
Μουσείο
Αλεξάνδρου Σούτσου



Επιτύμβια Σύνθεση Δ, 1963,
κόλλα βινυλ σε μουσαμά,
73 x 73 εκ.,
Εθνική Πινακοθήκη-
Μουσείο Αλεξάνδρου Σούτσου

Επιτύμβια Σύνθεση Ζ, 1963,
κόλλα βιναβύλ σε μουσαμά,
79 x 73 εκ.,
Εθνική Πινακοθήκη-Μουσείο
Αλεξάνδρου Σούτσου



*Ζωγραφική σύνθεση-σχόλιο για τη συλλογή Ποιήματα του Γιώργου Σεφέρη
(εκδόσεις Ίκαρος, 1965), 1965, κραγιόνια σε χαρτόνι, 24,5 x 35 εκ.*



Ζωγραφική σύνθεση-σχόλιο για τη συλλογή Ποιήματα του Γιώργου Σεφέρη (εκδόσεις Ίκαρος, 1965), 1965, κραγιόνια σε χαρτόνι, 24,5 x 35 εκ.



Μακέτα για το σκηνικό του μπαλέτου **'Εξι λαϊκές ζωγραφιές** (1951) του Ελληνικού Χοροδράματος σε μουσική Μάνου Χατζιδάκι και χορογραφία Ραλλούς Μάνου, κόλλα βιναβύλ, 69,5 x 33,5 ζκ., Μουσείο Μπενάκη



Επιμαρτυρία κατά καταπόρεια για τίτλο 'Εξι λαϊκές ζωγραφιές' και φρεσκοστυχισμένο υπό τὸ ἑλληνοῦλο χοροδράμα, στὸ θέατρο 'Καποδίστριας' (1951) τὸν κατ'ἴκην τοῦ 1951 —
Μακετῶν καὶ θέματα Μάνου Χατζιδάκι, χορογραφία Ραλλούς Μάνου — Σκηνιστὴς καὶ καταπόρεια Γιάννης Μάβραλης — Φωτὸς χειρὸς τῆς Ἀγγελίνας Γρηγορίου. Πρῶτο φρεσὸν Μάβραλης Γρηγορίου.

Το ξενοδοχείο Χίλτον, Αθήνα



Διάλογος, 1974, λάδι σε μουσαμά, 97,8 x 165,7 εκ., Εθνική Πινακοθήκη-Μουσείο Αλεξάνδρου Σούτσου



Ερωτικό, 1982, ακρυλικό σε μουσαμά, 200 x 230,4 εκ., Εθνική Πινακοθήκη-Μουσείο Αλεξάνδρου Σούτσου





Αγία Αικατερίνη
1. Μάρτιος

Ξαπλωμένη γυναίκα,
1999, ακρυλικό σε πανί,
114 x 146 εκ.,
Ιδιωτική συλλογή





*Ερωτικό, 2000,
λάδι σε πανί,
120x120 εκ.,
Ιδιωτική Συλλογή*



Ερωτικό Ι,
2002,
λάδι σε πανί,
163 x 147 εκ.,
Ιδιωτική συλλογή

Καλοκαίρι, 2006,
ακρυλικά σε πανί, 116 x 81 εκ.,
Ιδιωτική συλλογή





Συνάντηση Γ,
2003, γλυπτό, σίδηρος,
Ιδιωτική συλλογή

Νίκος Εγγονόπουλος (1907, Αθήνα -1985, Αθήνα)

Σπούδασε στη Σχολή Καλών Τεχνών της Αθήνας με δασκάλους τους Κωνσταντίνο Παρθένη, Δημήτριο Μπισκίνη, Θωμά Θωμόπουλο και Γιάννη Κεφαλληνό. Μετά την αποφοίτησή του το 1938, δούλεψε κοντά στο ζωγράφο Ευάγγελο Ιωαννίδη και χάρη στη μαθητεία του κοντά στο Φώτη Κόντογλου και τον καθηγητή Αλέξανδρο Ξυγγόπουλο ήλθε σε επαφή με την παράδοση και την ουσία της βυζαντινής και μεταβυζαντινής τέχνης. Μαζί με το Γιάννη Τσαρούχη δούλεψε ως βοηθός στη μνημειακή τοιχογραφία που ο Κόντογλου ιστόρησε στο σπίτι του και σήμερα βρίσκεται στην Εθνική Πινακοθήκη. Ταξίδεψε σε πολλές ευρωπαϊκές χώρες και πραγματοποίησε ελεύθερες καλλιτεχνικές σπουδές στο Μόναχο και σε πόλεις της Ιταλίας. Κατά την επιστροφή του στην Ελλάδα υπηρέτησε επί πολλά χρόνια στην εκπαίδευση, ενώ το 1967 διορίστηκε καθηγητής στην έδρα της ζωγραφικής στην Αρχιτεκτονική Σχολή του Μετσόβιου Πολυτεχνείου, όπου από τα τέλη της δεκαετίας του 1930 εργαζόταν ως επιμελητής.

Ήδη προπολεμικά παρουσίασε ζωγραφικά του έργα σε ατομική έκθεση που οργανώθηκε στην οικία του Ν. Καλαμάρη (1939), προκαλώντας τις έντονες αντιδράσεις της κριτικής, και ακολούθησε σειρά ατομικών παρουσιάσεων και συμμετοχών σε ομαδικές και διεθνείς εκθέσεις. Ένα χρόνο νωρίτερα, το 1938, είχε κυκλοφορήσει από τις εκδόσεις Κύκλος η πρώτη του ποιητική συλλογή με τίτλο *Μην ομιλείτε εις τον οδηγόν*, ενώ το 1939 εκδόθηκαν τα *Κλειδοκύμβαλα της σιωπής*. Το 1954 εκπροσώπησε κατ' αποκλειστικότητα την Ελλάδα στην Μπιενάλε της Βενετίας με εκατό έργα, και ένα χρόνο αργότερα πήρε μέρος στην Μπιενάλε του Σάο Πάολο. Μετείχε επίσης σε όλες τις εκθέσεις της ομάδας Αρμός, της οποίας ήταν ιδρυτικό μέλος (1964). Το 1958 τιμήθηκε με το Α΄ Βραβείο Ποίησης του Υπουργείου Παιδείας και το 1966 του απονεμήθηκε ο Χρυσός Σταυρός του Γεώργιου Α΄ για το ζωγραφικό του έργο. Αναδρομικές εκθέσεις του έργου του οργανώθηκαν το 1977 στην Εταιρεία Σπουδών Μωραΐτη και το 1983 στην Εθνική Πινακοθήκη. Ασχολήθηκε επίσης με τη σκηνογραφία και την εικονογράφηση βιβλίων.

Εισηγητής και κυρίαρχη μορφή μιας ιδιότυπης, προσαρμοσμένης στα ελληνικά δεδομένα, εκδοχής του υπερρεαλισμού, εκπρόσωπος της ονομαζόμενης γενιάς του '30, συνδυάζει στοιχεία και εικόνες από ένα ευρύ φάσμα της ελληνικής παράδοσης, από τη μυθολογία και την αρχαιότητα έως το Βυζάντιο, τα νεότερα χρόνια και τη σύγχρονη εποχή, με τρόπο αντισυμβατικό, άλλοτε πικρά ειρωνικό κι άλλοτε χιουμοριστικό. Έκδηλη στους πίνακές του είναι η ερωτική διάθεση, που προσωποποιείται στις γυμνές αντρικές και γυναικείες μορφές που πρωταγωνιστούν. Ο ίδιος τόνιζε την καταλυτική επιρροή που άσκησε στο έργο του η τέχνη των δασκάλων του Παρθένη και Κόντογλου καθώς και η γνωριμία του με τον ποιητή Ανδρέα Εμπειρίκο και τον κατεξοχήν εκπρόσωπο της μεταφυσικής ζωγραφικής Giorgio de Chirico. Χάρη τόσο στο ζωγραφικό όσο και στο ποιητικό του έργο, ο Εγγονόπουλος, άνθρωπος με πλατιά κουλτούρα, συγκαταλέγεται στις μεγάλες πνευματικές μορφές της μεταπολεμικής Ελλάδας.





Αργώ, [1948],
λάδι σε μουσαμά,
92 x 73 εκ.,
Ιδιωτική συλλογή

*Ενθύμιον της κατοχής.
Αθηναία κυρία μπροστά σε
Γερμανό κατακτητή, 1963,
λάδι σε μουσαμά, 55,5 x 46 εκ.*

*Μεσογειακή μούσα,
1958, λάδι σε μουσαμά,
95 x 72 εκ.
Ιδιωτική συλλογή*



*Η ιστορία των Αθηνών, 1962,
λάδι σε μουσαμά, 93 x 72 εκ.*

*Θέτις και Πηλεύς, 1976,
λάδι σε μουσαμά, 55 x 45 εκ.,
Ιδιωτική συλλογή*





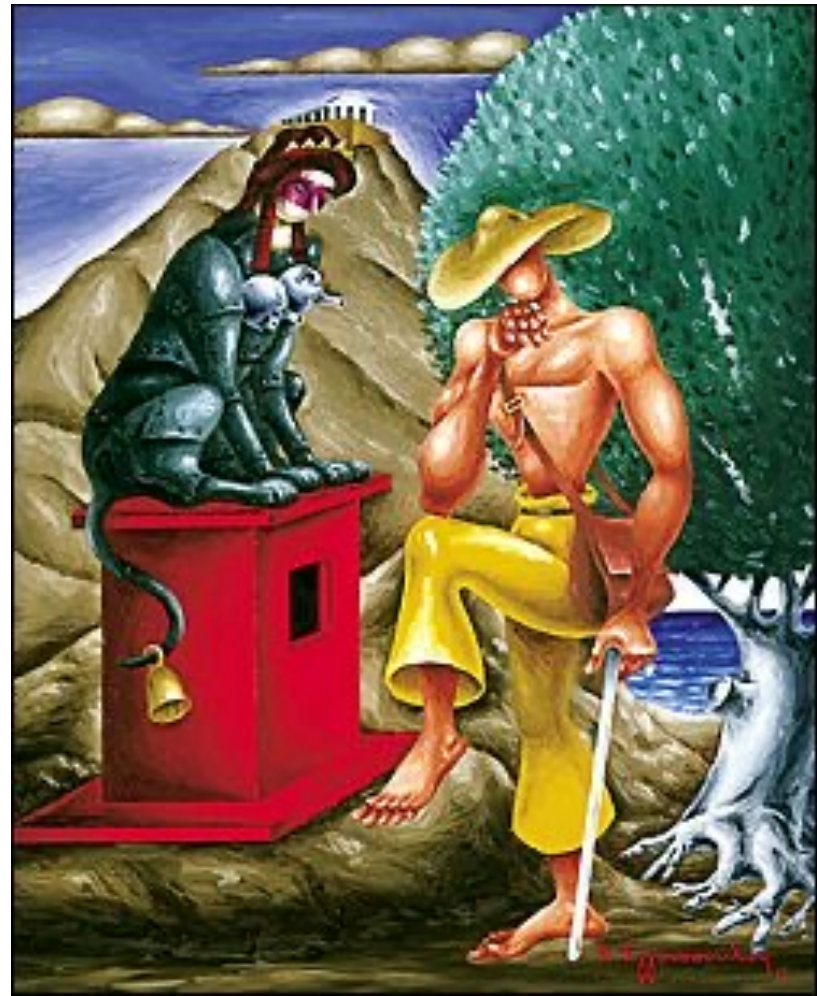
*Αλέξανδρος Φιλίππου και οι
Έλληνες πλην Λακεδαιμονίων,
1963, λάδι σε μουσαμά,
92 x 73 εκ.,
Ιδιωτική συλλογή*

Ποιητής και Ήρωας, 1973,
λάδι σε μουσαμά, 55 x 46 εκ.,
Ιδιωτική συλλογή



Εμφύλιος πόλεμος, 1948, λάδι σε μουσαμά, 52,5 x 41,5 εκ., Ιδιωτική Συλλογή

Τίποτα στην ζωή δεν είναι αίνιγμα, 1969, λάδι σε μουσαμά, 55 x 45 εκ., Ιδιωτική Συλλογή



*Η κυρά της θάλασσας, 1966,
λάδι σε μουσαμά, 32 x 23 εκ., Μικρή
Πινακοθήκη Κομοτηνής*



*Αδελαΐς η ιέρεια του φετιχισμού ,
1997, λάδι σε μουσαμά,
55 x 46 εκ.,
Ιδιωτική συλλογή*





Θέατρον, 1961,
λάδι σε μουσαμά, 92 x 73 εκ.,
Εθνική Πινακοθήκη-
Μουσείο Αλεξάνδρου Σούτσου



*Άνθιμος ο Τραλλεύς
και Ισίδωρος ο Μιλήσιος,
1970,
λάδι σε μουσαμά, 55 x 44,5 εκ.,
Εθνική Πινακοθήκη-
Μουσείο Αλεξάνδρου Σούτσου*

Μακέτα για το έργο «Καίσαρ και Κλεοπάτρα», 1962, τέμπρα σε χαρτόνι, 11,8 x 14,4 εκ.,
Εθνική Πινακοθήκη-Μουσείο Αλεξάνδρου Σούτσου



Νίκος Χατζηκυριάκος-Γκίκας (1906, Αθήνα-1994, Αθήνα)

Πήρε τα πρώτα μαθήματα ζωγραφικής στην Αθήνα κοντά στον Κωνσταντίνο Παρθένη (1921 - 1922). Το 1922, όντας στο Παρίσι, ξεκίνησε σπουδές γαλλικής και ελληνικής φιλολογίας στη Σορβόννη, ενώ συγχρόνως φοιτούσε στην Ακαδημία Ranson και στο εργαστήριο χαρακτηριστικής του Δημήτρη Γαλάνη. Στη γαλλική πρωτεύουσα παρέμεινε έως το 1934, πραγματοποιώντας ενδιαμέσως ταξίδια στην Ελλάδα. Ήδη από το 1923 άρχισε την εκθεσιακή του δραστηριότητα με τη συμμετοχή του στο "Σαλόν των Ανεξαρτήτων", όπου εξέθεσε και τις επόμενες χρονιές έως το 1926. Το 1927 πραγματοποίησε την πρώτη του ατομική έκθεση στο Παρίσι στην γκαλερί "Percier" και την επόμενη χρονιά στην αίθουσα "Στρατηγοπούλου" στην Αθήνα με συνεκθέτη το γλύπτη Μιχάλη Τόμπρο. Στα 1936 - 1937 συνεργάστηκε για την έκδοση του περιοδικού "Το Τρίτο Μάτι", στο οποίο δημοσίευσε μεταφράσεις κειμένων και άρθρα. Το 1937 ξεκίνησε την ενασχόλησή του με τη σκηνογραφία, σχεδιάζοντας τα σκηνικά και τα κοστούμια για παράσταση του Θεάτρου της Μαρίκας Κοτοπούλη. Ακολούθησε η συνεργασία του με τη Νέα Σχολή Δραματικής Τέχνης του Σωκράτη Καραντινού (1938), το Εθνικό Θέατρο (1950), το Μοντέρνο Ελληνικό Μπαλέτο της Ραλλούς Μάνου (1950), τη Σχολή Ματέι (1952) και το Covent Garden του Λονδίνου (1961). Το 1941 εξελέγη καθηγητής στη Σχολή Αρχιτεκτόνων του Εθνικού Μετσόβειου Πολυτεχνείου, όπου δίδαξε σχέδιο και σύνθεση έως το 1958. Το 1946 παρουσιάστηκε η πρώτη αναδρομική έκθεση του έργου του στο Βρετανικό Συμβούλιο Αθηνών, και ακολούθησε, το 1973, η αναδρομική στην Εθνική Πινακοθήκη της Αθήνας με εκατόν εξήντα τέσσερα έργα. Το 1949 εξέθεσε με την ομάδα "Αρμός", της οποίας υπήρξε ιδρυτικό μέλος, και το 1950 μετείχε στην Μπιενάλε της Βενετίας με δέκα επτά έργα. Στο μεταξύ συνέχισε να παρουσιάζει ατομικές εκθέσεις, σε πόλεις όπως το Λονδίνο, το Παρίσι, το Βερολίνο, και από το 1958 ξεκίνησε τη συνεργασία του με την γκαλερί Ιόλα, εκθέτοντας στη Νέα Υόρκη, το Παρίσι, τη Γενεύη και το Μιλάνο.

Το 1973 εξελέγη μέλος της Ακαδημίας Αθηνών, το 1979 ανακηρύχθηκε επίτιμος διδάκτορας της Αρχιτεκτονικής Σχολής του Αριστοτελείου Πανεπιστημίου Θεσσαλονίκης και το 1986 εξελέγη μέλος της Royal Academy του Λονδίνου. Την ίδια χρονιά πραγματοποιήθηκε η δωρεά του καλλιτέχνη στην Εθνική Πινακοθήκη, η οποία περιλαμβάνει σαράντα πέντε έργα του. Το 1992, σε συνεργασία με το Μουσείο Μπενάκη, ίδρυσε το Μουσείο Χατζηκυριάκου-Γκίκα στην Αθήνα.

Άνθρωπος με ποικίλα πνευματικά και καλλιτεχνικά ενδιαφέροντα, ασχολήθηκε ακόμη με τη χαρακτική, την εικονογράφηση βιβλίων, τη γλυπτική -αναδρομική έκθεση του γλυπτικού του έργου πραγματοποιήθηκε το 1984 στην αίθουσα "Το Τρίτο Μάτι" στην Αθήνα-, ενώ έδωσε επίσης πολλές διαλέξεις και δημοσίευσε μελέτες και άρθρα για θέματα τέχνης και αισθητικής. Ο Γκίκας αξιοποίησε στη ζωγραφική του κυρίως κυβιστικές διατυπώσεις σε συνδυασμό με τύπους της ελληνικής τέχνης, επιτυγχάνοντας μια καθαρά προσωπική σύνθεση ευρωπαϊκών πρωτοποριακών και εγχώριων παραδοσιακών στοιχείων.

*Σπίτια της Αθήνας, 1927-28, λάδι σε μουσαμά, 60,5 x 105 εκ.
Εθνική Πινακοθήκη-Μουσείο Αλεξάνδρου Σούτσου*



Αντιφεγγίσματα, 1936, λάδι σε μουσαμά, 72,5 x 92 εκ.,
Εθνική Πινακοθήκη-Μουσείο Αλεξάνδρου Σούτσου



Ουσία και σκιά, 1938, καζεΐνη σε ξύλο, 30 x 45 εκ.,
Εθνική Πινακοθήκη-Μουσείο Αλεξάνδρου Σούτσου





*Νεκρή φύση με τραπουλόχαρτα, 1946,
λάδι σε μουσαμά, 57 x 45 εκ.
Εθνική Πινακοθήκη-
Μουσείο Αλεξάνδρου Σούτσου*



Σκοπευτήριο, 1952,
λάδι σε μουσαμά, 242 x 200 εκ.
Εθνική Πινακοθήκη-
Μουσείο Αλεξάνδρου Σούτσου

Αθηναϊκό μπαλκόνι, 1955, λάδι σε μουσαμά, 115 x 146 εκ.
Εθνική Πινακοθήκη-Μουσείο Αλεξάνδρου Σούτσου



Περιστροφικό τοπίο, 1957, λάδι σε μουσαμά, 130,5 x 161,8 εκ.
Εθνική Πινακοθήκη-Μουσείο Αλεξάνδρου Σούτσου



Βραδινές αναπολήσεις, 1959, λάδι σε μουσαμά, 114 x 146 εκ.
Εθνική Πινακοθήκη-Μουσείο Αλεξάνδρου Σούτσου



Η γη, 1966, λάδι σε μουσαμά 200 x 230 εκ., Εθνική Πινακοθήκη-Μουσείο Αλεξάνδρου Σούτσου





Κηφισιά, 1973, ακρυλικό σε χαρτί, 132 x 472 εκ.
Εθνική Πινακοθήκη-Μουσείο Αλεξάνδρου Σούτσου

Γιάννης Τσαρούχης (1910, Πειραιάς-1989, Αθήνα)

Σπούδασε στη Σχολή Καλών Τεχνών (1928-1934) με δασκάλους τους Δημήτριο Μπισκίνη, Δημήτριο Γερασιώτη, Σπύρο Βικάτο, Γεώργιο Ιακωβίδη, Θωμά Θωμόπουλο, Γιάννη Κεφαλληνό και Κωνσταντίνο Παρθένη. Παράλληλα, μαθήτευσε για τέσσερα χρόνια (1930-1934) στο εργαστήριο του Φώτη Κόντογλου, ο οποίος τον μύησε στη βυζαντινή ζωγραφική και μουσική.

Το 1935 ταξίδεψε στην Κωνσταντινούπολη και τη Σμύρνη και στη συνέχεια πήγε στο Παρίσι, όπου διδάχτηκε την τεχνική της χαλκογραφίας. Στη γαλλική πρωτεύουσα γνώρισε από κοντά τη ζωγραφική της Αναγέννησης, τον Ιμπρεσιονισμό και το έργο του Θεόφιλου από τη συλλογή του Teriade. Συνάντησε επίσης τον Matisse, τον Laurens και τον Giacometti. Το 1936 επέστρεψε στην Ελλάδα και δύο χρόνια αργότερα οργάνωσε την πρώτη ατομική του έκθεση στο κατάστημα του Θ. Αλεξόπουλου στην Αθήνα. Ακολούθησαν πολλές ατομικές παρουσιάσεις, μεταξύ των οποίων αναδρομικές το 1952 στο Βρετανικό Συμβούλιο, το 1966 στη γκαλερί Άστορ και το 1981 στο Αρχαιολογικό Μουσείο της Θεσσαλονίκης. Το 1980 οργανώθηκε ατομική έκθεση του Γιάννη Τσαρούχη στο Grand Palais στο Παρίσι. Η εκθεσιακή του δραστηριότητα περιλαμβάνει επίσης συμμετοχές σε εκθέσεις της ομάδας "Αρμός", της οποίας υπήρξε ιδρυτικό μέλος, σε ομαδικές, Πανελλήνιες και διεθνείς, όπως οι Μπιενάλε της Αλεξάνδρειας το 1955 και της Βενετίας το 1958.

Από το 1928 ξεκίνησε την επαγγελματική του ενασχόληση με τη σκηνογραφία, που καλύπτει ένα σημαντικό μέρος της καλλιτεχνικής του δημιουργίας και περιλαμβάνει συνεργασία με το Εθνικό Θέατρο, τη Λυρική Σκηνή, το Θέατρο Τέχνης του Κάρολου Κουν, το Αρχαίο Θέατρο της Επιδαύρου, το Covent Garden του Λονδίνου, τη Dallas Civic Opera του Τέξας, το Theatre National Populaire του Παρισιού και το Teatro Olimpico της Βιτσέντζα. Συνεργάστηκε επίσης με σημαντικούς Έλληνες και ξένους καλλιτέχνες, όπως η Μαρία Κάλλας, η Κατίνα Παξινού, ο Αλέξης Μινωτής, ο Μιχάλης Κακογιάννης, ο Jules Dassin και ο Franco Zeffirelli. Την περίοδο 1960-1962 εξάλλου δίδαξε σκηνογραφία στη Σχολή Δοξιάδη. Παράλληλα ασχολήθηκε με την εικονογράφηση βιβλίων, ενώ, στο πλαίσιο του ευρύτερου ενδιαφέροντος του για την τέχνη, έγραψε κείμενα και κριτικές που αργότερα εκδόθηκαν σε βιβλία.

Γιάννης Τσαρούχης

Το 1967, λόγω των πολιτικών συνθηκών, πήγε και πάλι στο Παρίσι, απ' όπου επέστρεψε οριστικά το 1980. Δύο χρόνια αργότερα εγκαινιάστηκε το "Ίδρυμα Τσαρούχη" στο Μαρούσι που στεγάζεται στο σπίτι του καλλιτέχνη και περιλαμβάνει έργα δικά του αλλά και άλλων καλλιτεχνών.

Από τους σημαντικότερους εκπροσώπους της "Γενιάς του '30", ο Τσαρούχης ενσάρκωσε στο έργο του το ιδανικό της ελληνικότητας. Με πολλαπλές επιρροές από την ελληνιστική και τη βυζαντινή τέχνη, την τέχνη της Αναγέννησης και των νεότερων χρόνων, το έργο του Matisse, του Θεόφιλου και του Κόντογλου, αλλά και τις φιγούρες του Καραγκιόζη, διαμόρφωσε ένα ιδιαίτερο προσωπικό ύφος και απεικόνισε τοπία, νεκρές φύσεις, γυμνά και αλληγορικές σκηνές. Το ενδιαφέρον του όμως εντοπίστηκε κυρίως στην ανθρώπινη μορφή, δημιουργώντας μεμονωμένα πορτρέτα, αλλά και σκηνές με ναύτες και στρατιώτες, που αποτελούν ένα χαρακτηριστικό μέρος του έργου του.

Εξαιρετικά διαφωτιστική σε σχέση με την επαναφήμιση της καλλιτεχνικής του διαδρομής, η έκδοση *Γιάννης Τσαρούχης - Ζωγραφική* (1990, Έκδοση Ίδρυματος Γιάννη Τσαρούχη), που επιμελήθηκε ο ίδιος κατά το μεγαλύτερο μέρος της, σε συνεργασία με τη Νίκη Γρυπάρη. Από τις πλέον ουσιαστικές απόπειρες προσέγγισης του έργου του μετά το θάνατό του, υπήρξε εξάλλου και η έκθεση *Γιάννης Τσαρούχης. Ανάμεσα σε ανατολή και Δύση. Επιλογές από τη συλλογή του Ίδρυματος Γ. Τσαρούχη* (επιμέλεια: Άννα Καφέτση, Εθνικό Μουσείο Σύγχρονης Τέχνης, 2000).

Τον Δεκέμβριο του 2009 εγκαινιάστηκε αναδρομική έκθεση του έργου του στο Μουσείο Μπενάκη.



*Προσωπογραφία νέου το χειμώνα, 1934,
λάδι σε μουσαμά, 48 x 35 εκ.
Εθνική Πινακοθήκη-
Μουσείο Αλεξάνδρου Σούτσου*

Τοπίο Ολυμπίας, 1934, λάδι σε μουσαμά, 38 x 55 εκ.
Εθνική Πινακοθήκη-Μουσείο Αλεξάνδρου Σούτσου





Ο Σκεπτόμενος, 1936
χρωστικές σκόνες
με ζωική κόλλα σε χαρτί,
139,2 x 87,4 εκ.

Ποδηλάτης
μεταμφιεσμένος σε τσολιά
μ' ένα ναό δεξιά κάτω,
1936, λάδι σε πανί
34,5 x 29 εκ.





*Ιταλός γυμνός καθιστός προφίλ, 1937,
χρωστικές σκόνες
με ζωική κόλλα σε πανί, 1
01,5 x 68 εκ.*



*Ναύτης, 1938,
λάδι σε μουσαμά, 100 x 70 εκ.*

Ναύτης με ροζ πρόσωπο, 1938
χρωστικές σκόρες με ζωική κόλλα σε χαρτί,
69,5 x 48 εκ.



*Ποδηλάτης μπροστά σ' ένα φόντο
του Σωτήρη Σπαθάρη, 1939,
χρωστικές σκόνες
με ζωική κόλλα σε πανί,
100 x 70 εκ.*



*Νέος σε στάση αγάλματος Ολυμπίας με πιτζάμες, 1938-1939,
χρωστικές σκόνες με ζωική κόλλα σε πανί, 55 x 80 εκ.*



Γυμνό, 1940, λάδι σε μουσαμά, 30,5 x 49 εκ.
Εθνική Πινακοθήκη-Μουσείο Αλεξάνδρου Σούτσου



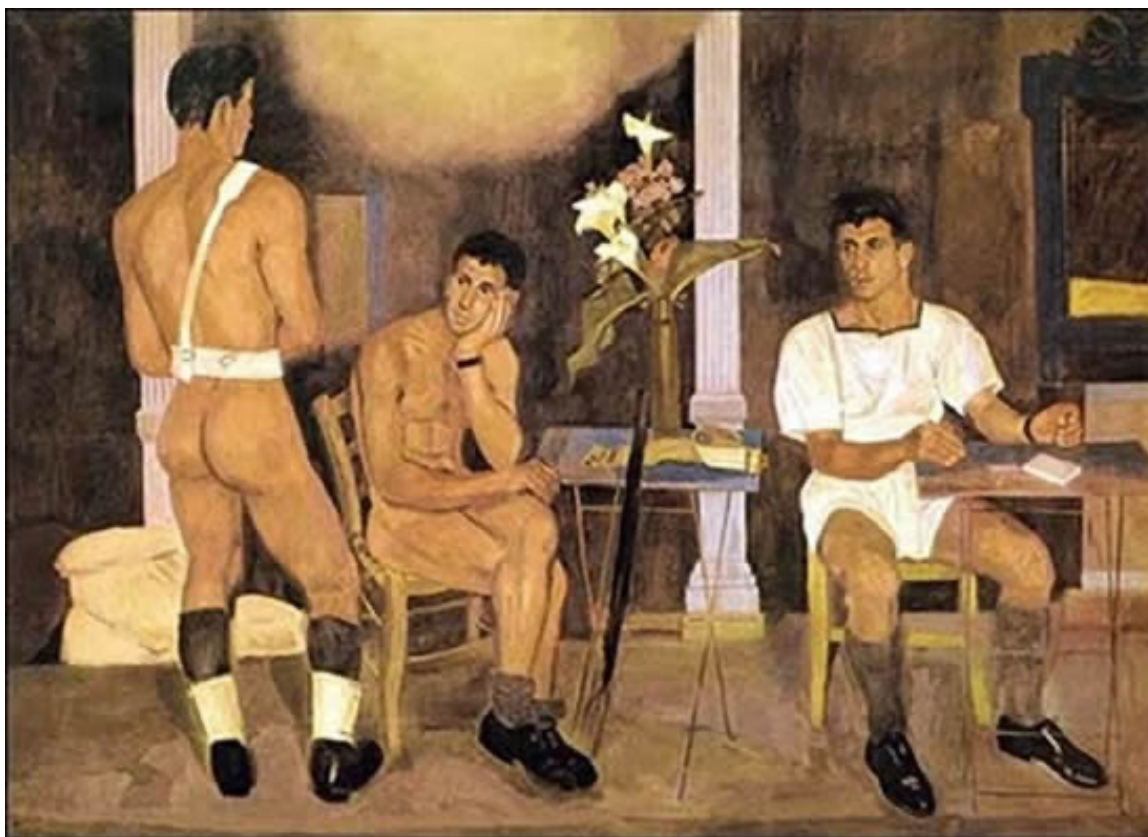


Κεφάλι νέου, 1941,
λάδι σε ξύλο, 35,5 x 24,5 εκ.
Εθνική Πινακοθήκη-
Μουσείο Αλεξάνδρου Σούτσου



Κουντουριώτισσα ή Γυναίκα από την Ελευσίνα, 1948,
τέμπρα σε ξύλο (πόρτα), 191 x 70 εκ.
Ναύτης, 1950, μεταξοτυπία έγχρωμη, 34,7 x 24,8 εκ.
Εθνική Πινακοθήκη-Μουσείο Αλεξάνδρου Σούτσου





Η ξεχασμένη φρουρά, λάδι σε λινό, 216 x 295 εκ., 1957



Ο Γιάννης Τσαρούχης ζωγραφίζει το δίπτυχο με θέμα το Καφενείο «Νέον», που ακόμη υπάρχει στην Ομόνοια, στη δεκαετία 1956-1966. Προηγήθηκε η ημερήσια εκδοχή και ακολούθησε η νυχτερινή άποψη. Και στις δυο συνθέσεις ο ζωγράφος απεικονίζει το θέμα του, την πρόσοψη του καφενείου, μετωπικά, αποφεύγοντας την ψευδαίσθηση της προοπτικής. Ένα καφενείο στην Ομόνοια αποτελεί εμβληματικό θέμα για τον Τσαρούχη. Εκεί συχνάζουν οι «ήρωες» της ζωγραφικής του, οι ναύτες και οι λαϊκοί νέοι. Το καφενείο είναι η σκηνή όπου ξετυλίγονται τα λαϊκά δρώμενα που γοητεύουν τον ζωγράφο, χαρακτηριστικό εκπρόσωπο της Γενιάς του Τριάντα. Υπάρχουν όμως και άλλα στοιχεία που θέλησε να αναδείξει ο ζωγράφος σ' αυτό το θέμα: η ίδια η αρχιτεκτονική διάταξη της πρόσοψης του καφενείου, το παιχνίδι ανάμεσα στα ορθογώνια ανοίγματα, πόρτες και παράθυρα, δημιουργεί ένα κάναβο που παραπέμπει στον Μόντριαν, τον πρωτοπόρο της γεωμετρικής αφαίρεσης. Ο Τσαρούχης δημιουργεί ένα συναρπαστικό παιχνίδι ανάμεσα στην αφαίρεση και την πραγματικότητα, ανάμεσα στον μοντερνισμό και την παράδοση.



Καφενείον το Νέον (Ημέρα), 1956-66. λάδι σε μουσαμά, 127 x 180 εκ.,
Εθνική Πινακοθήκη-Μουσείο Αλεξάνδρου Σούτσου



Καφενείο το Νέον (Ημέρα), 1956-66. λάδι σε μουσαμά, 127 x 180 εκ.,
Εθνική Πινακοθήκη-Μουσείο Αλεξάνδρου Σούτσου



*Το κολύμπι και
η εξάσκηση στο σχέδιο*
1966-1968
λάδι σε πανί, 58 x 192 εκ.

*Ο χορός στη ζωή και
στο θέατρο*
1963-1968
λάδι σε πανί, 60 x 212,5 εκ.



Οι Τέσσερις Εποχές, 1969, λάδι σε πανί, 160 X 300 εκ.



*Ναύτης στον ήλιο, 1968-1970, λάδι σε πανί, 223,5 x 104 εκ.
Σπουδή για τον «Μήνα Μάιο», 1973, λάδι σε πανί, 80 x 55 εκ.*



Πρώτη ιδέα για το "Πνεύμα της πλήξεως πάνω από τον Πειραιά», 1968, λάδι σε χαρτί, 53 x 31,5 εκ.

Δύο άνδρες με φτερά πεταλούδας και μαύρα παπούτσια, 1965, λάδι σε καπλαμά, 41 x 35 εκ.



Διαμαντής Διαμαντόπουλος (1914, Μαγνησία Μικράς Ασίας-1995, Αθήνα)

Το 1922, μετά τη Μικρασιατική καταστροφή, ήρθε με την οικογένειά του στην Αθήνα. Έχοντας από μικρός εκδηλώσει ενδιαφέρον για την τέχνη και πριν αρχίσει τις σπουδές του, δημοσίευσε το 1929 σκίτσα του στο περιοδικό του Γ. Ξενόπουλου "Η Διάπλασις των Παίδων", με το ψευδώνυμο Ακάμας. Από το 1931 ως το 1936 σπούδασε στη Σχολή Καλών Τεχνών, με δασκάλους τον Δημήτριο Μπισκίνη και τον Κωνσταντίνο Παρθένη, ενώ το 1934, σπουδαστής ακόμη, φιλοτέχνησε σκηνικά και κοστούμια για την Άλκηστη του Ευριπίδη, που ανέβασε στη Λαϊκή Σκηνή ο Κάρολος Κουν. Η εκθεσιακή του δραστηριότητα ξεκίνησε ενώ ήταν ακόμη μαθητής, με την παρουσίαση των πρώτων κυβιστικών του έργων το 1930 στο "Ατελιέ", μετά από παρότρυνση του Φώτου Γιοφύλλη, ενώ τον επόμενο χρόνο εξέθεσε στο "Ασυλο Τέχνης". Το 1949 οργάνωσε μεγάλη ατομική έκθεση στην γκαλερί Ρόμβος, την οποία ακολούθησε ένα μεγάλο διάστημα απουσίας και απομόνωσης, που διακόπηκε το 1975, όταν παρουσίασε ατομική στην "Ωρα". Έλαβε επίσης μέρος σε ομαδικές εκθέσεις στην Ελλάδα και το εξωτερικό, όπως η Διεθνής Έκθεση Πλαστικών Τεχνών το 1977 στο Βελιγράδι, τα Ευρωπαϊκά το 1982 και η Μπιενάλε της Βενετίας την ίδια χρονιά, ενώ το 1978 η Εθνική Πινακοθήκη οργάνωσε αναδρομική παρουσίαση του έργου του. Εκπρόσωπος της Γενιάς του '30, ο Διαμαντόπουλος επηρεάστηκε από την παράδοση αλλά και από τα σύγχρονα ρεύματα και ιδιαίτερα τον κυβισμό. Επικεντρώνοντας το ενδιαφέρον του στην ανθρώπινη μορφή, δημιούργησε συνθέσεις στις οποίες η μνημειακή απόδοση συνδυάζεται με κυβιστικά πρότυπα, όπου κυριαρχούν οι μεγάλες χρωματικές επιφάνειες και μία ρεαλιστικής διάθεσης συνολικότερη πραγμάτευση

Στο θάλαμο, 1937, τέμπερα σε χαρτί, 24 x 33,5 εκ.
Εθνική Πινακοθήκη-Μουσείο Αλεξάνδρου Σούτσου





Το σχέδιο, π. 1938,
λαδοτέμπερα σε χάρντμπορντ, 100 x 70 εκ.,
Εθνική Πινακοθήκη-
Μουσείο Αλεξάνδρου Σούτσου

Α. Παπαλουκάς 1938

Η μαθήτριά, 1937-49





Σοβατζής, 1949, μεταξοτυπία σε χαρτί,
69,5 x 49,3 εκ.
Εργάτης που κοιμάται, 1949,
μεταξοτυπία σε χαρτί, 59,5 x 49,2 εκ.
Εθνική Πινακοθήκη-
Μουσείο Αλεξάνδρου Σούτσου





Οικοδόμος

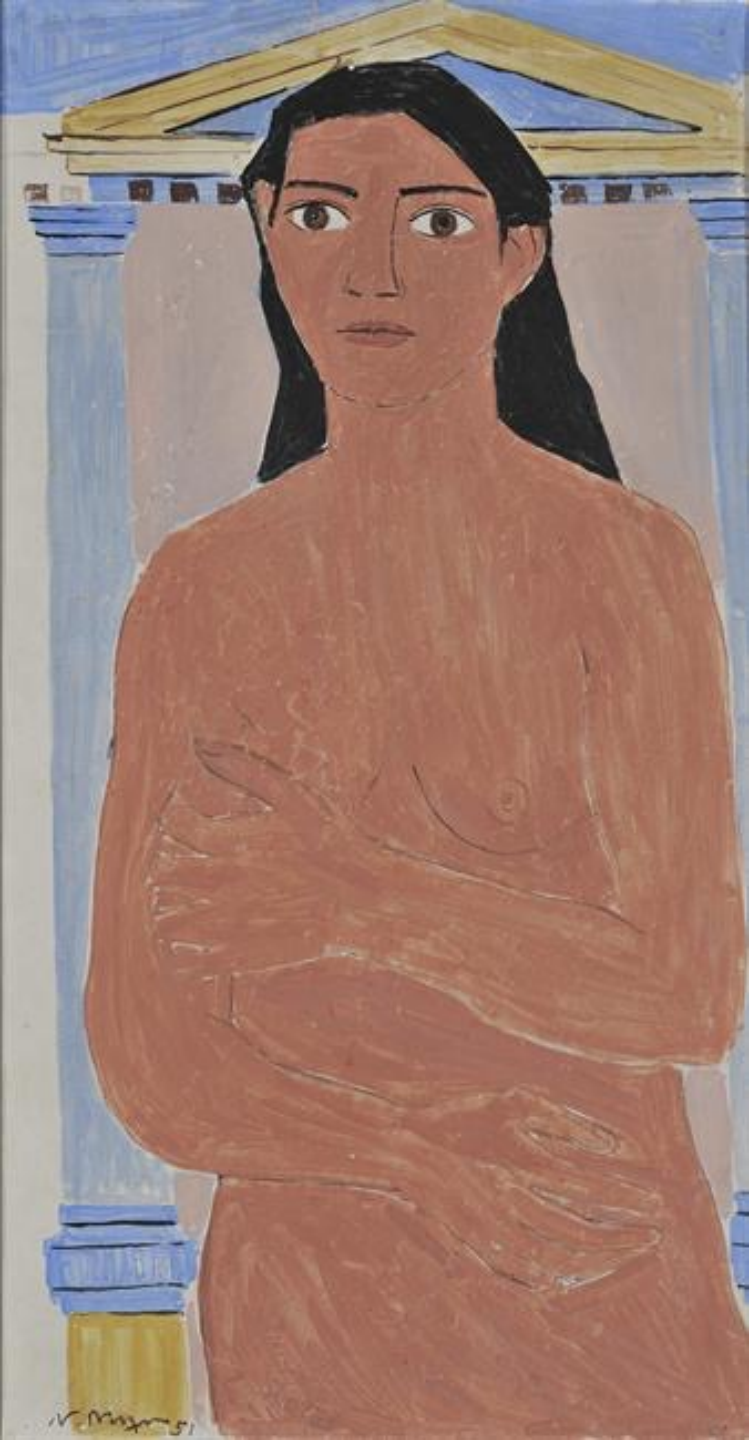
Νίκος Νικολάου (1909, Ύδρα-1986, Αθήνα)

Το ενδιαφέρον του για την τέχνη εκδηλώθηκε από νεαρή ηλικία και το 1929 ξεκίνησε τις σπουδές του στη Σχολή Καλών Τεχνών, στα εργαστήρια του Κωνσταντίνου Παρθένη και του Ουμβέρτου Αργυρού. Αποφοίτησε το 1936 και τον επόμενο χρόνο έφυγε με το στενό του φίλο Γιάννη Μόραλη για τη Ρώμη. Με υποτροφία του Πρίγκηπα Νικόλαου, την οποία κέρδισε το 1939, συνέχισε τις σπουδές του στο Παρίσι, η κήρυξη όμως του Β' Παγκοσμίου Πολέμου τον ανάγκασε να επιστρέψει στην Ελλάδα.

Έχοντας ξεκινήσει από το 1936 την εκθεσιακή του δραστηριότητα συμμετέχοντας σε ομαδική έκθεση στη Μπιενάλε της Βενετίας, παρουσίασε το 1948 την πρώτη του ατομική, ενώ έλαβε μέρος σε εκθέσεις των ομάδων "Ελεύθεροι Καλλιτέχνες", "Τέχνη" και "Αρμός", της οποίας υπήρξε ιδρυτικό μέλος, καθώς και σε Πανελλήνιες και διεθνείς, όπως οι Μπιενάλε της Βενετίας το 1964 και του Σάο Πάολο το 1957. Μετά το θάνατό του το έργο του παρουσιάστηκε σε διάφορες εκθέσεις και το 1991 σε μεγάλη αναδρομική στην Εθνική Πινακοθήκη.

Στο πλαίσιο της ευρύτερης καλλιτεχνικής του δραστηριότητας ασχολήθηκε με τη σκηνογραφία, φιλοτεχνώντας σκηνικά και κοστούμια για το Θέατρο Τέχνης του Κάρουλου Κουν, το Ελληνικό Χορόδραμα της Ραλλούς Μάνου, το Κρατικό Θέατρο Βορείου Ελλάδος, καθώς και για παραστάσεις αρχαίου δράματος στην Επίδαυρο και το Ωδείο Ηρώδου του Αττικού. Έναν ακόμη τομέα της δημιουργίας του αποτέλεσε η ενασχόληση με το φορητό φρέσκο και την τοιχογραφία, η οποία ξεκίνησε το 1949 και περιλαμβάνει τη διακόσμηση της αίθουσας τελετών και της αίθουσας φοιτητών της Παντείου, του θεάτρου Μουσούρη και της Λέσχης "Θεοτοκόπουλος" στο Ηράκλειο, του τουριστικού ξενοδοχείου της Σπάρτης και του τουριστικού περιπτέρου των Μυκηνών κ. ά. Συνεργάστηκε επίσης με το περιοδικό "Νέα Εστία" εικονογραφώντας διηγήματα, ενώ, έχοντας μελετήσει βαθιά την αρχαία ελληνική τέχνη, δημοσίευσε άρθρα σχετικά με τις αρμονικές χαραξίες των έργων και τη δημιουργία του Κούρου. Το 1964 εξελέγη καθηγητής στη Σχολή Καλών Τεχνών. Το 1986, λίγο μετά το θάνατό του, εκδόθηκε το βιβλίο του "Η περιπέτεια της γραμμής στην Τέχνη", με θεωρητικά κείμενα σχετικά με τις εμπειρίες του και τους πειραματισμούς του στην τέχνη.

Στη ζωγραφική του, που χαρακτηρίζεται από τη λιτότητα του ύφους, κατάλοιπο μιας σύντομης θητείας του στην αφαίρεση, και από την έλλειψη πολλών και έντονων χρωμάτων, κυρίαρχο θέμα από την αρχή αποτέλεσε η σαρκώδης γυμνή γυναικεία μορφή, που απέδωσε χωρίς προοπτική και τη συνδύασε με τα τρία ελληνικά δέντρα, τη συκιά, την ελιά και τη ροδιά. Σε πιο περιορισμένη κλίμακα ασχολήθηκε επίσης με τη νεκρή φύση και το τοπίο και πειραματίστηκε με τη ζωγραφική πάνω σε πέτρες.



Μορφή, 1951, νωπογραφία, 74 x 39 εκ.
Μάσκα, π. 1960, τέμπερα σε χαρτί, 35,5 x 38,5 εκ.
Εθνική Πινακοθήκη-
Μουσείο Αλεξάνδρου Σούτσου

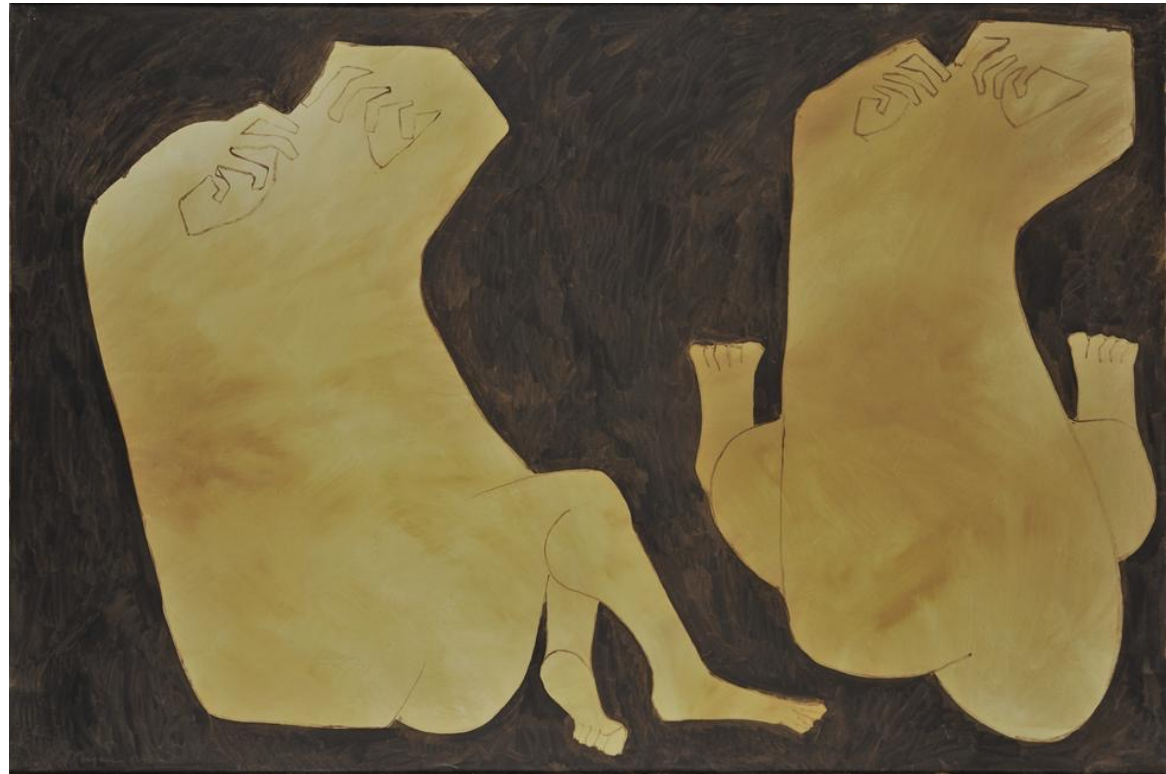




*Γυναικείος κορμός (πλάτη), 1963,
λάδι σε μουσαμά, 129 x 64 εκ.*

*Σύνθεση, 1963,
λάδι σε μουσαμά, 128 x 193 εκ.*

Εθνική Πινακοθήκη-
Μουσείο Αλεξάνδρου Σούτσου



Μορφή, 1978,
λάδι σε μουσαμά, 63,5 x 128 εκ.



*Γυμνά στην αμμουδιά, 1979, λάδι σε μουσαμά, 128 x 192 εκ.
Εθνική Πινακοθήκη-Μουσείο Αλεξάνδρου Σούτσου*



Σύνθεση, 1980, λάδι σε μουσαμά, 160 x 256 εκ.
Εθνική Πινακοθήκη-Μουσείο Αλεξάνδρου Σούτσου



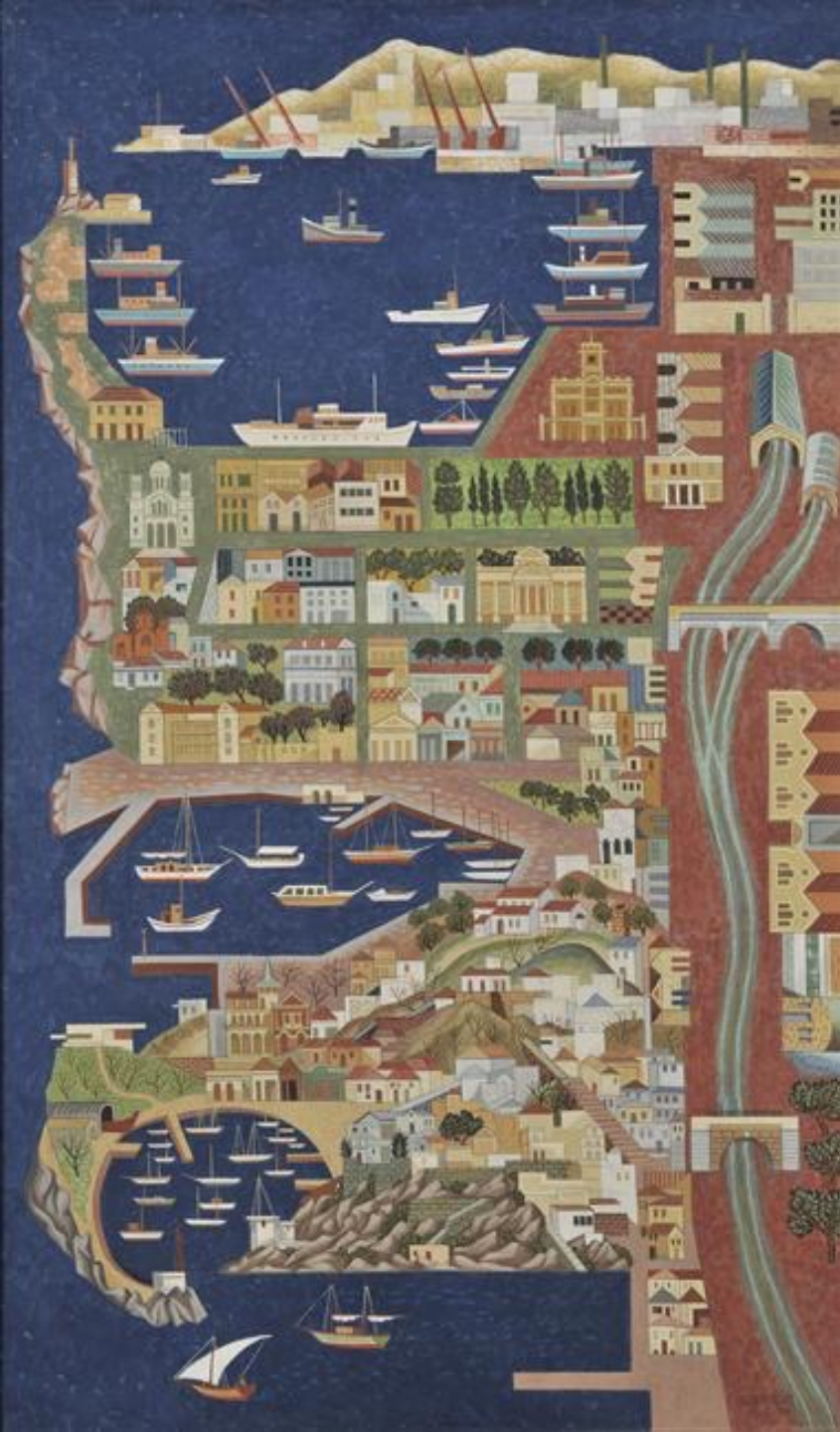
Αγώνωρ Αστεριάδης (1898, Λάρισα -1977, Αθήνα)

Δείχνοντας από μικρός κλίση στο σχέδιο, πήρε τα πρώτα μαθήματα στη Λάρισα από το ζωγράφο Χρήστο Παπαμερκουρίου και στη συνέχεια στην Αθήνα από την Ερατώ Ασπρογέρακα- Βάλβη. Από το 1915 ως το 1921 σπούδασε στη Σχολή Καλών Τεχνών κοντά στους Γεώργιο Ροϊλό, Γεώργιο Ιακωβίδη, Σπύρο Βικάτο, Παύλο Μαθιόπουλο και Νικόλαο Λύτρα. Τη χρονιά της αποφοίτησής του ξεκίνησε και την εκθεσιακή του δραστηριότητα, παρουσιάζοντας την πρώτη ατομική του έκθεση στη Λάρισα. Ακολούθησαν άλλες ατομικές και συμμετοχές σε ομαδικές, Πανελλήνιες και διεθνείς εκθέσεις, μεταξύ των οποίων οι Μπιενάλε της Βενετίας το 1934 και το 1940, του Σάο Πάολο και της Αλεξάνδρειας το 1959, καθώς και των ομάδων "Τέχνη" και "Στάθμη", των οποίων υπήρξε ιδρυτικό μέλος. Το 1925 έγινε μέλος του Συνδέσμου Ελλήνων Καλλιτεχνών. Το 1961 το έργο του παρουσιάστηκε σε αναδρομική έκθεση στο Αθηναϊκό Τεχνολογικό Ινστιτούτο και το 1976 στην Εθνική Πινακοθήκη. Παράλληλα με τη ζωγραφική ασχολήθηκε με την αντιγραφή βυζαντινών τοιχογραφιών, την αγιογράφιση εκκλησιών, το σχεδιασμό ψηφιδωτών και φορητών εικόνων και την εικονογράφιση βιβλίων. Η χαρακτηριστική αποτέλεσε έναν ακόμη τομέα της καλλιτεχνικής του δημιουργίας και περιλαμβάνει λευκώματα με λιθογραφίες, ενώ στην Κατοχή κυκλοφόρησε μονόφυλλα χαρακτηριστικά με θέματα από δημοτικά τραγούδια. Το 1928 εξέδωσε το βιβλίο "Το σπίτι του Σβαρτς στα Αμπελάκια" (επανέκδοση 1974), με χαρακτηριστικά από την περιήγησή του στη Θεσσαλία, και το 1933 τα "Παιδικά σχέδια", σε συνεργασία με το φίλο του ζωγράφο Σπύρο Βασιλείου, για τα οποία τιμήθηκε το 1937 με το Μέγα Βραβείο Εκδόσεων της Διεθνούς Εκθέσεως του Παρισιού.

Το έργο του, πλούσιο κυρίως σε τοπία, περιλαμβάνει επίσης γυμνά, προσωπογραφίες και νεκρές φύσεις. Αποδίδει τις συνθέσεις του με ένα χαρακτηριστικά προσωπικό ύφος, στο οποίο συνυπάρχουν στοιχεία της βυζαντινής παράδοσης, της λαϊκής τέχνης και της ναϊφ ζωγραφικής με τη χρησιμοποίηση μιας ιδιόρρυθμης προοπτικής, ενώ δεν λείπουν και ορισμένες κυβιστικές ή και υπερρεαλιστικές επιρροές.

Μετέωρα, 1960, αυγοτέμπερα σε ύφασμα, 185 x 260 εκ.,
Εθνική Πινακοθήκη-Μουσείο Αλεξάνδρου Σούτσου





Πειραιάς, 1973,
αυγοτέμπερα σε ξύλο, 202 x 122 εκ.
Εθνική Πινακοθήκη-Μουσείο Αλεξάνδρου Σούτσου

Μαρούσι, 1973, αυγοτέμπερα σε ξύλο, 195 x 260 εκ.
Εθνική Πινακοθήκη-Μουσείο Αλεξάνδρου Σούτσου



Ανθοπωλείο Α', 1975, αυγοτέμπερα σε κοντραπλακέ, 110 x 173 εκ.
Εθνική Πινακοθήκη-Μουσείο Αλεξάνδρου Σούτσου



Σπύρος Βασιλείου (1902/03, Γαλαξίδι-1985, Αθήνα)

Εκδηλώνοντας από μικρή ηλικία κλίση στη ζωγραφική, ήρθε το 1921 στην Αθήνα, όπου ως το 1926 σπούδασε στη Σχολή Καλών Τεχνών με δασκάλους τον Αλέξανδρο Καλούδη αρχικά και τον Νικόλαο Λύτρα στη συνέχεια. Το 1930 κέρδισε το Μπενάκειο Βραβείο για τα σχέδια των τοιχογραφιών του Αγίου Διονυσίου του Αρεοπαγίτου και με τα χρήματα αυτά έκανε το πρώτο μεγάλο εκπαιδευτικό του ταξίδι στην Ευρώπη, ενώ από το 1936 ως το 1939 ολοκλήρωσε την αγιογράφιση του ναού.

Έχοντας ξεκινήσει την εκθεσιακή του δραστηριότητα από το 1926, παρουσίασε το 1929 την πρώτη ατομική του έκθεση στη γκαλερί Στρατηγοπούλου. Ιδρυτικό μέλος των ομάδων "Τέχνη" και "Στάθμη", συμμετείχε σε εκθέσεις τους, καθώς και στις Μπιενάλε της Βενετίας το 1934 και 1964, της Αλεξανδρείας το 1957 και του Σάο Πάολο το 1959. Το 1955 οι εικόνες που φιλοτέχνησε για το ναό του Αγίου Κωνσταντίνου του Detroit παρουσιάστηκαν στο Ινστιτούτο της πόλης, ενώ το 1960 το έργο του "Φώτα και Σκιές" εξετέθη στο Μουσείο Guggenheim και τιμήθηκε με το τοπικό βραβείο του ελληνικού τμήματος της AICA. Το 1975 και το 1983 το έργο του παρουσιάστηκε στην Εθνική Πινακοθήκη.

Για πολλά χρόνια δίδαξε σε ελεύθερες σχολές και σε σχολές θεάτρου. Από το 1927 άρχισε να ασχολείται και με τη σκηνογραφία, φιλοτεχνώντας τα σκηνικά για πολλά θεατρικά έργα σε ελεύθερες και κρατικές σκηνές, καθώς και σε αρκετές κινηματογραφικές ταινίες. Τα χρόνια της Κατοχής, στρεφόμενος στη χαρακτηριστική, κυκλοφόρησε κρυφά ξυλογραφίες, εικονογραφημένα χειρόγραφα και χειρόγραφες εκδόσεις. Η καλλιτεχνική του δημιουργία περιλαμβάνει επίσης εικονογραφήσεις βιβλίων, παράλληλα με τη δημοσίευση κειμένων και γελοιογραφιών σε εφημερίδες και περιοδικά, ενώ το 1933, σε συνεργασία με τον Αγήνορα Αστεριάδη, εξέδωσε τα "Παιδικά σχέδια". Βασικό στέλεχος της "Γενιάς του '30", ο Σπύρος Βασιλείου διαποτίστηκε από το ιδανικό της ελληνικότητας. Με λάδια, τέμπερες και ακουαρέλες απεικόνισε το φυσικό και τον αστικό χώρο, προσωπογραφίες, νεκρές φύσεις και σκηνές της καθημερινής ζωής, συνδυάζοντας επιλεκτικά στοιχεία της παράδοσης με τύπους του κονστρουκτιβισμού, του υπερρεαλισμού, της ποπ art και του φωτογραφικού ρεαλισμού, δημιουργώντας συνθέσεις λυρικές και, συχνά, ονειρικές.

Το Γαλάτσι, π. 1930, λάδι σε ξύλο, 61 x 74 εκ., Εθνική Πινακοθήκη-Μουσείο Αλεξάνδρου Σούτσου



Καρναβάλι στην Αθήνα, 1934



Εσωτερικό καφενείου, 1959, τέμπρα σε χαρτόνι, 51 x 72 εκ.,
Εθνική Πινακοθήκη-Μουσείο Αλεξάνδρου Σούτσου



*Το χρώμα που έπαιρνε η θάλασσα πέρυσι το καλοκαίρι, 1963, ακρυλικό σε μουσαμά, 160 x 265 εκ.
Εθνική Πινακοθήκη-Μουσείο Αλεξάνδρου Σούτσου*



Η κόκκινη λάμπα



Ο μικρόκοσμος της οδού Γουέμπστερ, 1975, ακρυλικό και φύλλο χρυσού σε μουσαμά, 97 x 130 εκ.,
Εθνική Πινακοθήκη-Μουσείο Αλεξάνδρου Σούτσου



Γιώργος Μπουζιάνης (1885, Αθήνα-1959, Αθήνα)

Σπούδασε στη Σχολή Καλών Τεχνών της Αθήνας από το 1897 έως το 1906, και στη συνέχεια, με ιδιωτική οικονομική υποστήριξη, μετέβη στη Γερμανία και φοίτησε στην Ακαδημία του Μονάχου με καθηγητή τον Otto Seitz, ενώ μαθήτευσε επίσης κοντά στους Walter Thor και Georg Schildknecht. Το 1909 βρισκόταν στο Βερολίνο και γνωρίστηκε με τον Max Liebermann. Στο Μόναχο συνδέθηκε φιλικά με διάφορους καλλιτέχνες, ιδιαίτερώς δε με τον Heinz Waldmuller, ενώ ήδη από την εποχή των σπουδών του στην Αθήνα γνώριζε τον Giorgio de Chirico. Μετείχε στις εκθέσεις τόσο του Kunstverein όσο και του Glaspalast, και από το 1917, οπότε άρχισε να διαμορφώνεται σαφέστερα το εξπρεσιονιστικό του ιδίωμα, παρουσίαζε έργα του στην γκαλερί "Rithaler". Στην πρωτεύουσα της Βαυαρίας θα παραμείνει έως το 1928, και στη συνέχεια, αφού επισκέφτηκε το 1929 τη Βιέννη, έζησε, έως το 1932, στο Παρίσι, όπου φιλοτέχνησε έναν μεγάλο αριθμό υδατογραφιών. Από την περίοδο αυτή προέρχεται και το Τετράδιο με τους Αφορισμούς, σημαντικό τεκμήριο για τη θεώρηση του καλλιτέχνη. Αφού επέστρεψε στο Μόναχο, όπου παρέμεινε για δύο χρόνια, εγκαταστάθηκε οριστικά πλέον στην Αθήνα - μετά από υπόσχεση να αναλάβει θέση στη Σχολή Καλών Τεχνών, η οποία όμως ουδέποτε πραγματοποιήθηκε - και το 1935 πήρε μέρος σε ομαδική έκθεση στην γκαλερί "Στούντιο". Το 1949, πραγματοποίησε τη μοναδική ατομική του έκθεση στην Ελλάδα στην αίθουσα του "Παρνασσού". Το 1950 πήρε μέρος στην Μπιενάλε της Βενετίας και το 1956 τιμήθηκε με το Ελληνικό Βραβείο του διεθνούς διαγωνισμού Guggenheim. Το 1977 πραγματοποιήθηκε αναδρομική έκθεση του καλλιτέχνη στην Εθνική Πινακοθήκη.

Ο σημαντικότερος έλληνας εξπρεσιονιστής ζωγράφος, διαμόρφωσε το χαρακτήρα της τέχνης του στη Γερμανία την εποχή που στο καλλιτεχνικό προσκήνιο βρίσκονταν πρωτοποριακές ομάδες, όπως η "Γέφυρα" (Die Brücke) και ο "Γαλάζιος Καβαλάρης" (Der Blaue Reiter). Η νεκρή φύση, το τοπίο, αλλά κυρίως η προσωπογραφία και, εν γένει, η ανθρώπινη μορφή αποτελούν τους κύριους θεματικούς άξονες της ζωγραφικής του, όπου το χρώμα αναδεικνύεται σε βασικό δομικό στοιχείο και αυτόνομη αξία. Το έργο του, ακολουθώντας μια αντιρεαλιστική αντίληψη, αντίκειται σε οποιαδήποτε έννοια ωραιοποίησης, γίνεται φορέας συναισθηματικών καταστάσεων και προοιωνίζει την αφαίρεση.

Γυναίκα με λουλούδια, 1923,
υδρόχρωμα και μολύβι σε χαρτί, 56 x 72,8 εκ.,
Εθνική Πινακοθήκη-Μουσείο Αλεξάνδρου Σούτσου



Ανδρικό γυμνό καθισμένο, 1923,
υδατόχρωμα και μολύβι σε χαρτί,
50,6 x 38,8 εκ.

Γυμνό, 1931,
υδατόχρωμα και μολύβι σε χαρτί,
58 x 33,6 εκ.,
Εθνική Πινακοθήκη-Μουσείο Αλεξάνδρου
Σούτσου





*Καρέκλα κοντά σε
παράθυρο, 1930,
υδατόχρωμα και
μολύβι σε χαρτί,
44,6 x 48,2 εκ.,
Εθνική Πινακοθήκη-
Μουσείο Αλεξάνδρου
Σούτσου*

Stuhl am Fenster

To Bismarck



Χορεύτριες, 1936,
λάδι σε μουσαμά,
140 x 119 εκ.,
Εθνική Πινακοθήκη-Μουσείο
Αλεξάνδρου Σούτσου

Σπίτια, π. 1945,
λάδι σε μουσαμά, 34 x 61 εκ., Εθνική Πινακοθήκη-Μουσείο Αλεξάνδρου Σούτσου





Λίζα Κόττου, 1947,
λάδι σε μουσαμά, 116,5 x 80,5 εκ.,
Εθνική Πινακοθήκη-
Μουσείο Αλεξάνδρου Σούτσου



Ο θείος, 1950,
λάδι σε κοντραπλακέ, 101 x 72 εκ.,
Εθνική Πινακοθήκη-
Μουσείο Αλεξάνδρου Σούτσου



*Περίπτυξη, από το Δωμάτιο της ηδονής, π. 1950,
υδατόχρωμα και μολύβι σε χαρτόνι, 15,7 x 7,2 εκ.,
Εθνική Πινακοθήκη-Μουσείο Αλεξάνδρου Σούτσου*

Γιώργος Σικελιώτης (1917, Σμύρνη-1984, Αθήνα)

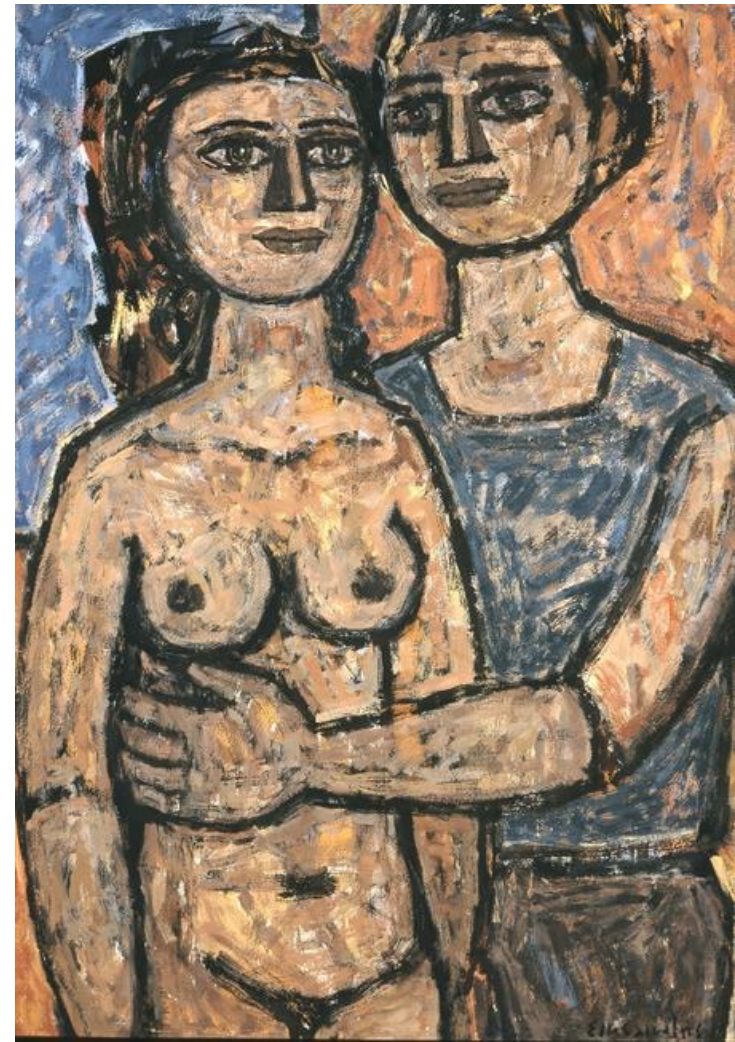
Σπούδασε στην Ανωτάτη Σχολή Καλών Τεχνών με δασκάλους τον Κωνσταντίνο Παρθένη και το Σπυρίδωνα Βικάτο (1935-40). Την πρώτη του ατομική έκθεση το 1954 στις αίθουσες της εφημερίδας "Το Βήμα" ακολούθησαν πολλές ατομικές παρουσιάσεις και συμμετοχές σε ομαδικές εκθέσεις στην Ελλάδα και το εξωτερικό, σε χώρες της Ευρώπης και της Αμερικής. Το 1957 πήρε μέρος στην Μπιενάλε της Αλεξάνδρειας και το 1960 εξελέγη μεταξύ των υποψηφίων για το βραβείο Guggenheim. Ήταν μέλος της ομάδας "Στάθμη". Το 1975 η Εθνική Πινακοθήκη οργάνωσε αναδρομική έκθεση του έργου του και το 1983 έκθεση σχεδίων του.

Στα έργα του, κυρίως ανθρώπινες μορφές και τοπία, ανιχνεύονται επιδράσεις από τη βυζαντινή και λαϊκή τέχνη αλλά και από την παράδοση του θεάτρου σκιών.



Οικογένεια, π. 1961-70, ακρυλικό
σε μουσαμά, 122 x 100 εκ.

Ζευγάρι, 1961-70,
τέμπρα σε χαρτόνι, 70 x 49,7 εκ.,
Εθνική Πινακοθήκη-
Μουσείο
Αλεξάνδρου Σούτσου



Παραλία, Μονή Ξενοφώντος, 1961-70,
τέμπερα σε χαρτί, 17 x 22,6 εκ., Εθνική Πινακοθήκη-Μουσείο Αλεξάνδρου Σούτσου



Δρόμος στο *Birmingham*, 1974, λινόλεουμ σε χαρτί, 74,5 x 55 εκ.,
Εθνική Πινακοθήκη-Μουσείο Αλεξάνδρου Σούτσου



Εργάτες-Επιστροφή, π. 1970, λάδι σε μουσαμά, 41 x 66 εκ.,
Εθνική Πινακοθήκη-Μουσείο Αλεξάνδρου Σούτσου





Άγγελος Πολεμιστής,
1976, λινόλεουμ σε χαρτί,
105 x 70 εκ.,
Εθνική Πινακοθήκη-Μουσείο
Αλεξάνδρου Σούτσου

Κώστας Μαλάμος (Αλεξάνδρεια, 1913-Αθήνα, 2007)

Έζησε τα παιδικά του χρόνια στη Ζίτσα και, αργότερα, στα Ιωάννινα. Από το 1932 έως το 1937 σπούδασε στην Ανωτάτη Σχολή Καλών Τεχνών, με δασκάλους τους Παύλο Μαθιόπουλο, Ουμβέρτο Αργυρό και Κωνσταντίνο Παρθένη. Το 1938 διορίστηκε στο καλλιτεχνικό τμήμα του Εθνικού Αρχαιολογικού Μουσείου, απ' όπου τον απέλυσε η κατοχική κυβέρνηση. Το 1944 δεν αποδέχτηκε το διορισμό του στη θέση του Διευθυντή του παραρτήματος της Ανωτάτης Σχολής Καλών Τεχνών στην Τήνο. Το 1946 παρουσίασε για πρώτη φορά έργα του στο αθηναϊκό κοινό σε ομαδική έκθεση στο Γαλλικό Ινστιτούτο. Ακολούθησαν ατομικές εκθέσεις και συμμετοχές σε ομαδικές παρουσιάσεις. Δίδαξε επίσης το μάθημα των καλλιτεχνικών στο Κολέγιο Αθηνών από το 1946 και σχεδιασμό γραμμάτων στη Σχολή Βακαλό την περίοδο 1958-62. Το 1960 ίδρυσε στα Ιωάννινα την Πινακοθήκη Νεοελληνικής Τέχνης. Το 1992, το Ε.Ε.Τ.Ε. τον εξέλεξε υποψήφιο για το βραβείο της U.N.E.S.C.O. για την ειρήνη. Έχει διατελέσει μέλος του Διοικητικού Συμβουλίου του Πνευματικού Κέντρου του Δήμου Αθηναίων και μέλος του Διοικητικού Συμβουλίου και πρόεδρος της Καλλιτεχνικής Επιτροπής της Εθνικής Πινακοθήκης. Το 1994 πραγματοποιήθηκε αναδρομική έκθεση του έργου του στην γκαλερί Αργώ.

Το έργο του συνεχίζει σε κάποιο βαθμό τις αναζητήσεις της Γενιάς του `30 και ενσωματώνει πειραματισμούς στην κατεύθυνση του Ρεαλισμού.

Σπίτια στη Δεξαμενή, 1964,
λάδι σε μουσαμά, 120 x 84,5 εκ.
Εθνική Πινακοθήκη-
Μουσείο Αλεξάνδρου Σούτσου



*Ομαδική προσωπογραφία, 1984-89, λάδι σε μουσαμά, 200 x 335 εκ.,
Εθνική Πινακοθήκη-Μουσείο Αλεξάνδρου Σούτσου*



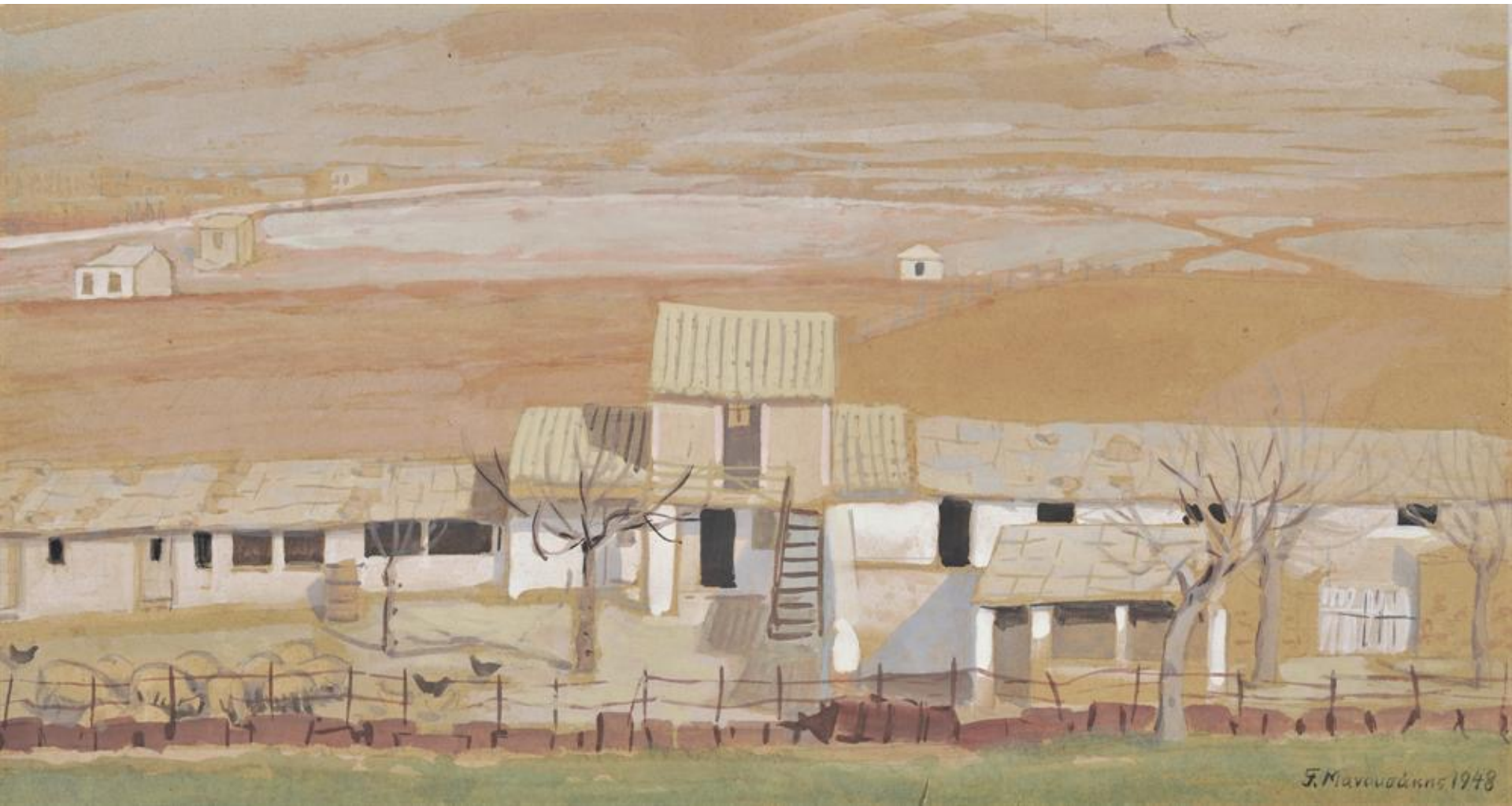
Γιώργος Μανουσάκης (1914, Ηράκλειο Κρήτης-2003, Αθήνα)

Το 1934 γράφτηκε στη Σχολή Καλών Τεχνών, όπου σπούδασε ζωγραφική κοντά στον Ουμβέρτο Αργυρό και τον Κωνσταντίνο Παρθένη, ενώ την περίοδο 1938-1939 παρακολούθησε μαθήματα χαρακτηριστικής στο εργαστήριο του Γιάννη Κεφαλληνού.

Η καλλιτεχνική του δραστηριότητα περιλαμβάνει διοργανώσεις ατομικών εκθέσεων ζωγραφικής και χαρακτηριστικής και συμμετοχές σε Πανελλήνιες και ομαδικές στην Ελλάδα και το εξωτερικό, καθώς και σε εκθέσεις της ομάδας "Αρμός".

Νεκρές φύσεις, αντικείμενα, τοπία, προσωπογραφίες και εσωτερικά, που απέδωσε χρησιμοποιώντας κυρίως την τεχνική της υδατογραφίας και της αυγοτέμπερας, ανασυνθέτουν μια ατμόσφαιρα οικειότητας, ανακαλώντας μνήμες. Σε πιο περιορισμένη κλίμακα έχει ασχοληθεί επίσης με τη χαρακτηριστική, που, μεταξύ των άλλων, περιλαμβάνει και θέματα εμπνευσμένα από την Αντίσταση, καθώς και την εικονογράφηση βιβλίων.

Τοπίο με σπίτια, 1948, τέμπρα σε χαρτί, 16,5 x 29,5 εκ.,
Εθνική Πινακοθήκη-Μουσείο Αλεξάνδρου Σούτσου



Δρόμος στην Πλάκα, 1963, λάδι σε μουσαμά, 50 x 70 εκ.,
Εθνική Πινακοθήκη-Μουσείο Αλεξάνδρου Σούτσου





*Σπίτι στην Πλάκα, 1963,
τέμπερα σε χαρτί, 38 x 24 εκ.*

*Ταβέρνα, 1963,
λάδι σε μουσαμά, 40 x 50 εκ.*

Εθνική Πινακοθήκη-
Μουσείο Αλεξάνδρου Σούτσου





*Κεφαλή κόρης, 1967,
λαδοτέμπερα σε χαρτόνι, 35 x 22 εκ.*

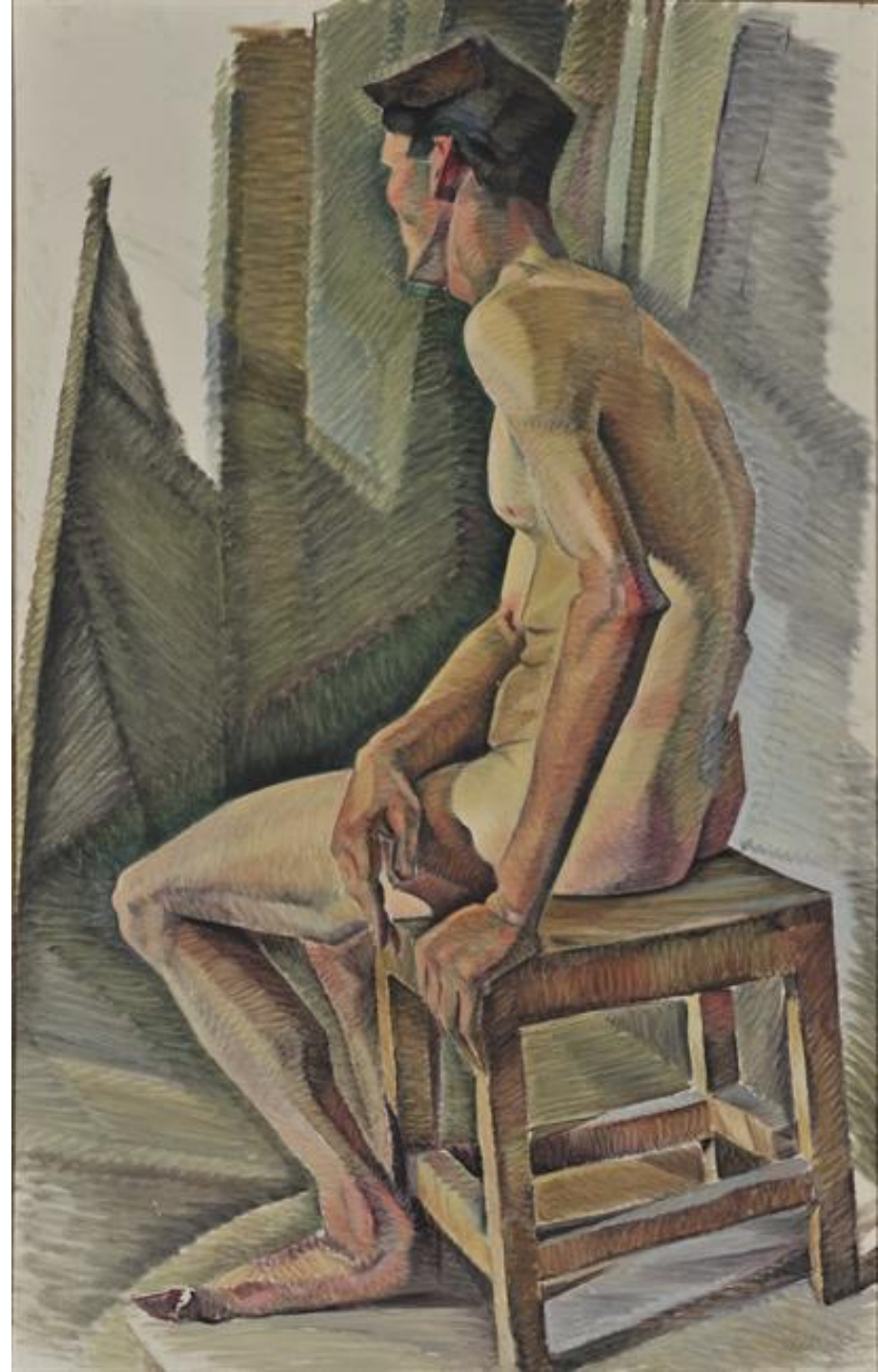
Εθνική Πινακοθήκη-
Μουσείο Αλεξάνδρου Σούτσου

Βάλιας Σεμερτζίδης (1911, Κρασνοντάρ Καυκάσου-1983, Αθήνα)

Το 1923 εγκαταστάθηκε με την οικογένειά του στην Ελλάδα και από το 1928 ως το 1936 σπούδασε στη Σχολή Καλών Τεχνών με δάσκαλο τον Κωνσταντίνο Παρθένη. Το 1936 έγινε μέλος της ομάδας "Ελεύθεροι Καλλιτέχνες", έχοντας ήδη από τον προηγούμενο χρόνο ξεκινήσει την εκθεσιακή του δραστηριότητα. Παρουσίασε το έργο του σε ατομικές, ομαδικές και διεθνείς εκθέσεις, ανάμεσα στις οποίες η Διεθνής του Καΐρου το 1947, η Μπιενάλε της Αλεξάνδρειας το 1963 και η Διεθνής Έκθεση Χαρακτικής της Λειψίας την ίδια χρονιά. Το 1977 οργανώθηκε αναδρομική παρουσίαση του έργου του στην Εθνική Πινακοθήκη. Κατά τη διάρκεια της Κατοχής φιλοτέχνησε μια σειρά συνθέσεων με θέμα την πείνα και τον αγώνα του αθηναϊκού λαού, ενώ το 1944 ανέβηκε στα βουνά της Ευρυτανίας και ζωγράφισε σκηνές από τη ζωή και τον αγώνα των ανταρτών, που αργότερα μετέφερε σε πίνακες μεγαλύτερων διαστάσεων. Μετά τον πόλεμο άρχισε να ασχολείται και με τη χαρακτηριστική, επινοώντας μάλιστα μια δική του τεχνική με την οξείδωση του τσίγκου και του χαλκού.

Καλλιεργώντας έναν τύπο εξπρεσιονιστικού σοσιαλιστικού ρεαλισμού, απεικόνισε κυρίως τη ζωή των εργατών, των αγροτών, των ψαράδων και των ανθρώπων του βουνού. Σε πιο περιορισμένη κλίμακα ασχολήθηκε επίσης με την προσωπογραφία και το τοπίο, ιδιαίτερα της Ρόδου, όπου έζησε πολλά χρόνια και διακόσμησε με τοιχογραφίες την αίθουσα συνεδρίων του Επιμελητηρίου, σπίτια και ιδρύματα.

Σπουδή γυμνού, 1934,
λάδι σε μουσαμά, 128 x 82 εκ.,
Εθνική Πινακοθήκη-Μουσείο Αλεξάνδρου Σούτσου

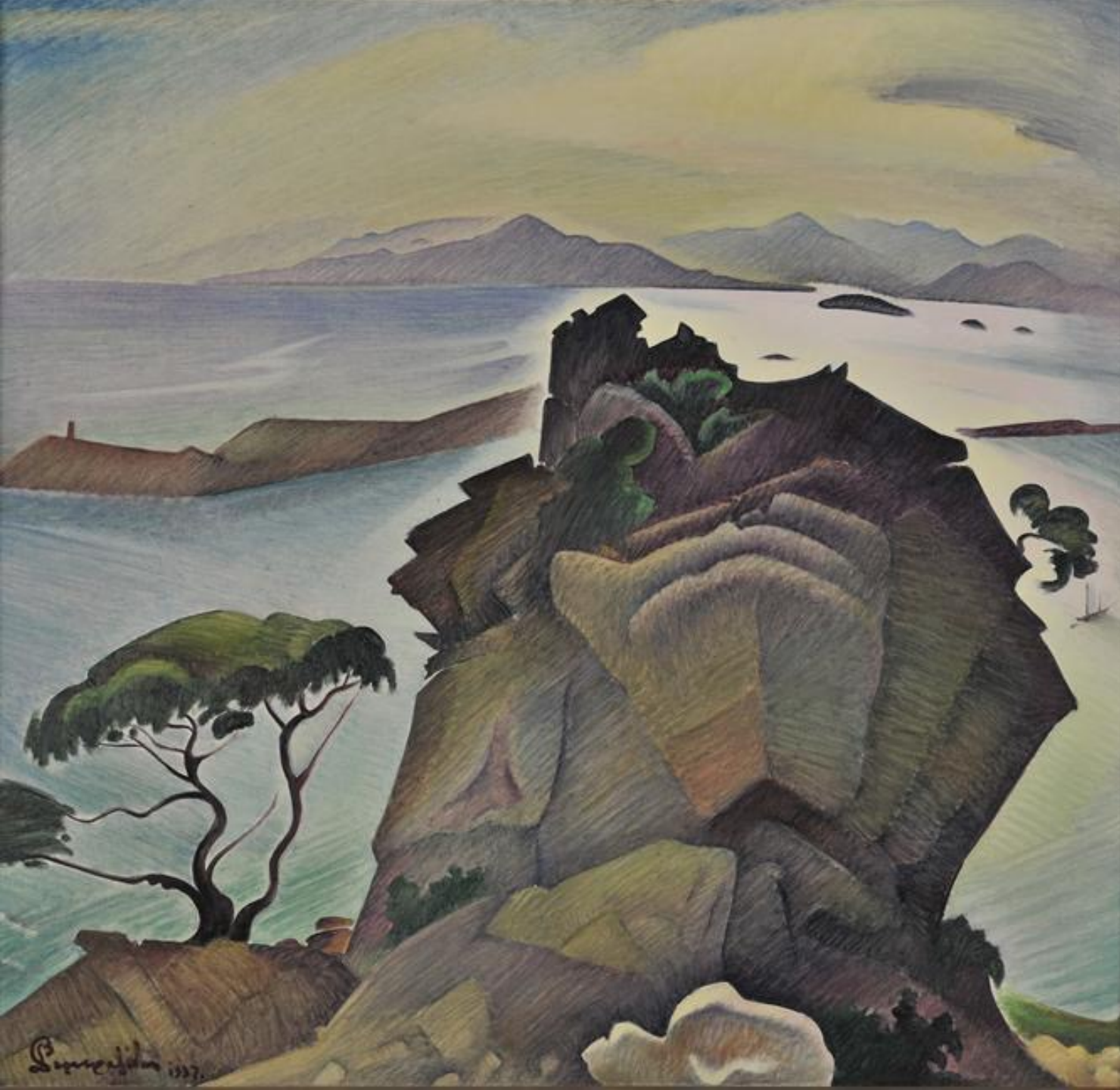




Γυναικεία φιγούρα,
1935,
λάδι σε μουσαμά
69 x 52 εκ.,
Εθνική
Πινακοθήκη-
Μουσείο
Αλεξάνδρου
Σούτσου

Το ράβδισμα της ελιάς, 1936,
λαδοτέμπερα σε χαρτόνι επικολλημένο σε ξύλο, 90 x 150 εκ.,
Εθνική Πινακοθήκη-Μουσείο Αλεξάνδρου Σούτσου





Βράχος στο Αιγάλεω,
1937,
λάδι σε μουσαμά
90 x 95,5 εκ.,
Εθνική
Πινακοθήκη-
Μουσείο
Αλεξάνδρου
Σούτσου

Σπυροπούλου 1937

Όργωμα, 1937 (Ιούνιος), λάδι σε ξύλο, 79,5 x 111 εκ.,
Εθνική Πινακοθήκη-Μουσείο Αλεξάνδρου Σούτσου



Χορός, 1944-66, λάδι σε μουσαμά, 130 x 252 εκ.,
Εθνική Πινακοθήκη-Μουσείο Αλεξάνδρου Σούτσου



Γιάννης Μηταράκης (1898, Αλεξάνδρεια -1963, Αθήνα)

Πραγματοποίησε αρχικά σπουδές γεωπονικής στη Γαλλία (1915-21) και στη συνέχεια παρακολούθησε μαθήματα ζωγραφικής στην Ακαδημία Andre Lhote και στη La Palette. Το 1929 επέστρεψε στην Ελλάδα και εξέθεσε στην Αίθουσα Στρατηγοπούλου. Πήρε μέρος στις Μπιενάλε της Βενετίας (1936, 1940), της Αλεξάνδρειας και του Σάο Πάολο (1958) και σε πολλές Πανελλήνιες εκθέσεις. Το 1958, μαζί με τους Γεώργιο Γουναρόπουλο, Σπύρο Βασιλείου, Παναγιώτη Τέτση και Γιάννη Σπυρόπουλο, εκπροσώπησε την Ελλάδα στο διεθνή διαγωνισμό για το Βραβείο Guggenheim στη Νέα Υόρκη. Το 1992 πραγματοποιήθηκε αναδρομική του έκθεση στο Κέντρο Τεχνών του Δήμου Αθηναίων και στην "Γκαλερί 3".

Ζωγράφος που ασχολήθηκε ιδιαίτερα με την απόδοση του τοπίου στο έργο του, διαμόρφωσε ένα εξπρεσιονιστικό ιδίωμα, με κυρίαρχο στοιχείο το φωβιστικό χρώμα και την αφαιρετική διάθεση.

Μπόρα, 1939, λάδι σε μουσαμά, 60 x 73 εκ., Εθνική Πινακοθήκη-Μουσείο Αλεξάνδρου Σούτσου



Ελιές, λάδι σε μουσαμά, 97 x 130 εκ.

Σαντορίνη, 1958, λάδι σε μουσαμά, 81 x 59 εκ.,

Εθνική Πινακοθήκη-Μουσείο Αλεξάνδρου Σούτσου



Μετέωρα, λάδι σε μουσαμά, 60 x 81 εκ., Εθνική Πινακοθήκη-Μουσείο Αλεξάνδρου Σούτσου

