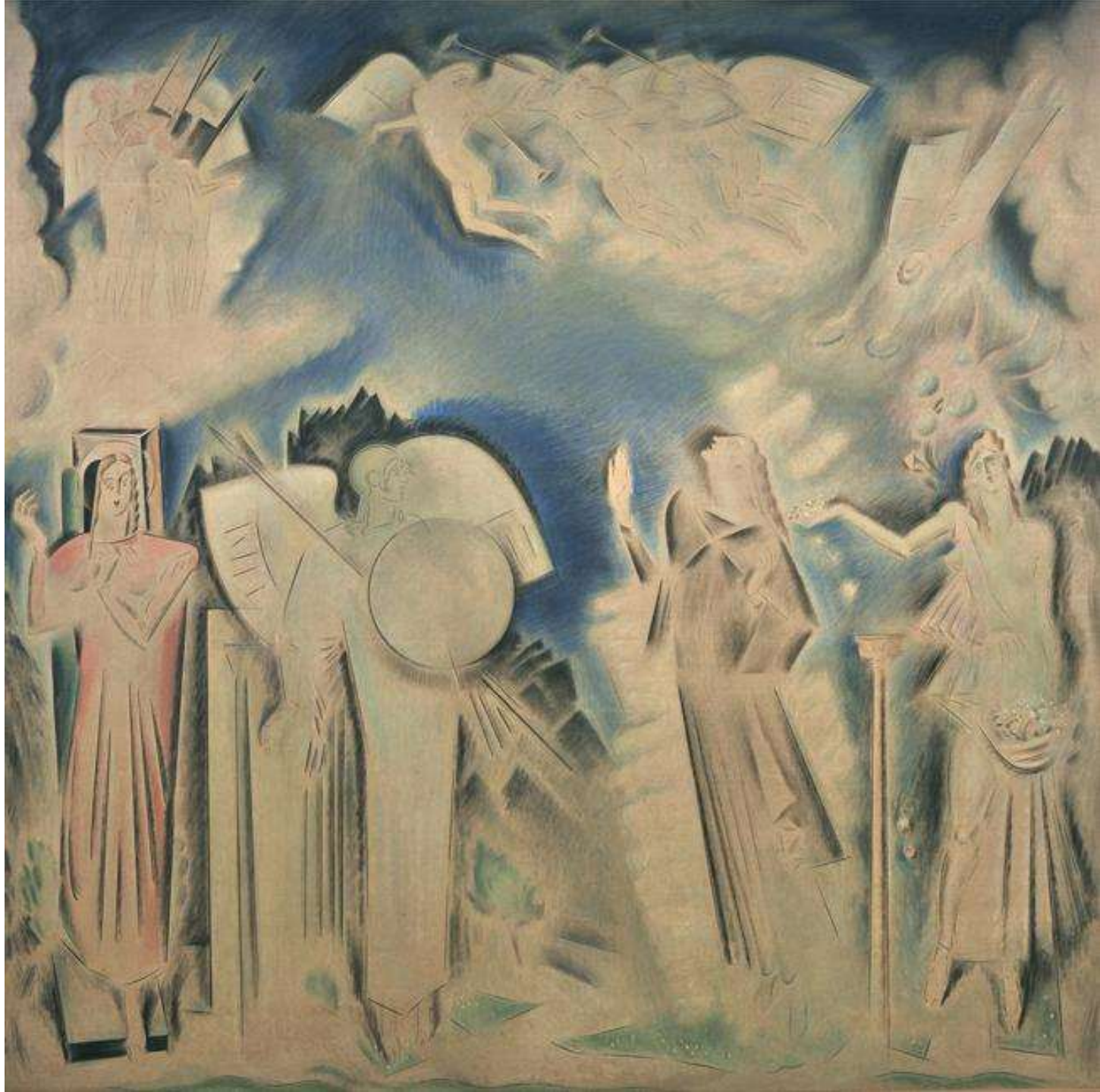


ΝΕΟΕΛΛΗΝΙΚΗ ΖΩΓΡΑΦΙΚΗ 20ός ΑΙΩΝΑΣ

I

Η υπέρβαση
των πρώτων
δεκαετιών.

Η «Ομάς Τέχνη».



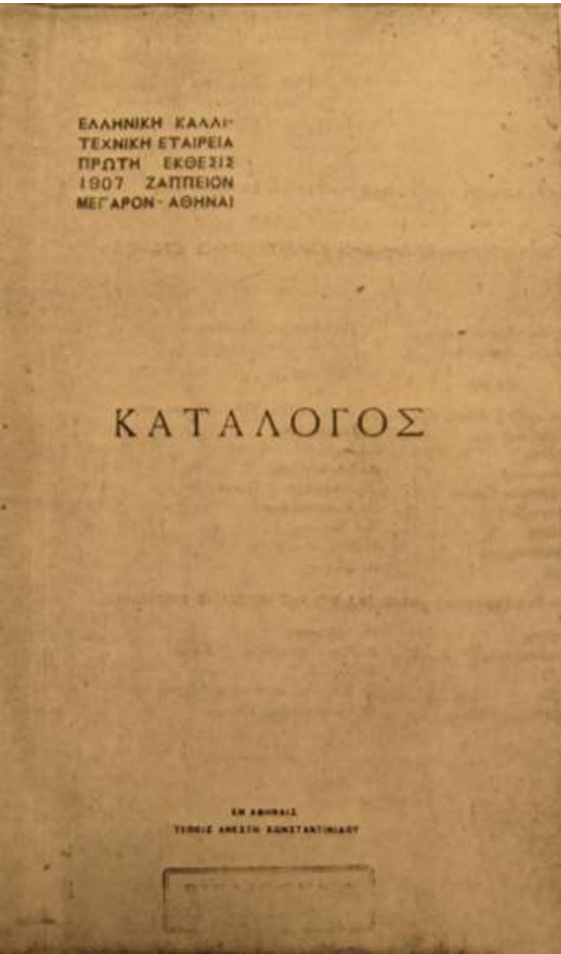


*Ο Γραμματέας της Εταιρείας
των Φιλοτέχνων και διευθυντής
του περιοδικού της Πινακοθήκη, Δ. Ι. Καλογερόπουλος*

*Άποψη της διαρκούς έκθεσης της Εταιρείας των Φιλοτέχνων,
β' περίοδος, Απρίλιος 1900*

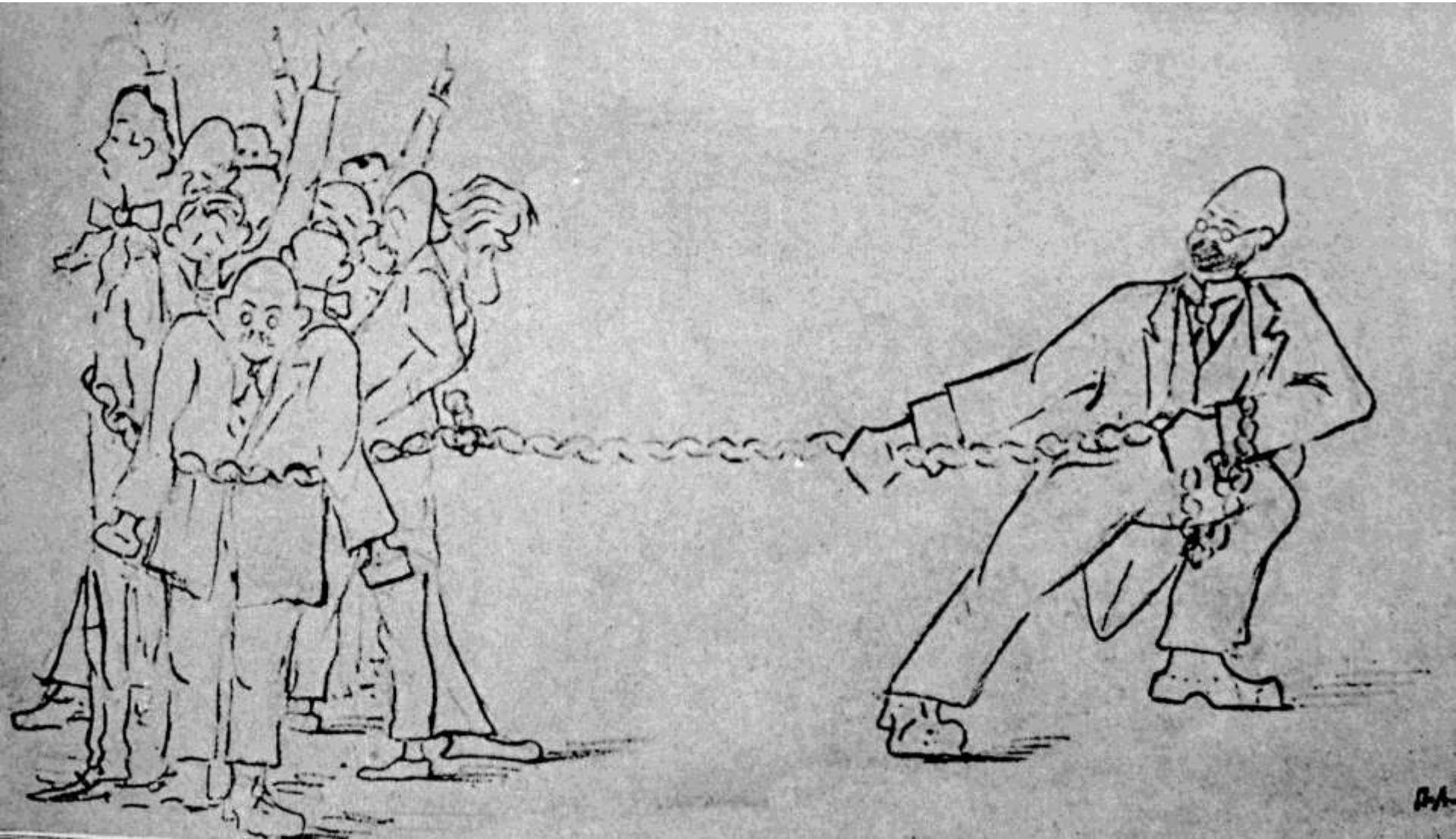


Τα εξώφυλλα των καταλόγων της α' και β' ετήσιας έκθεσης της Ελληνικής Καλλιτεχνικής Εταιρείας, Αθήνα 1907 και 1908



Ο Σύνδεσμος Ελλήνων Καλλιτεχνών (1910)

Ο Ιακωβίδης ενώνει τους Έλληνες καλλιτέχνες, γελοιογραφία





Τα μέλη των μελών του ΣΕΚ, 1910

Το γεύμα
των μελών του ΣΕΚ, 1910

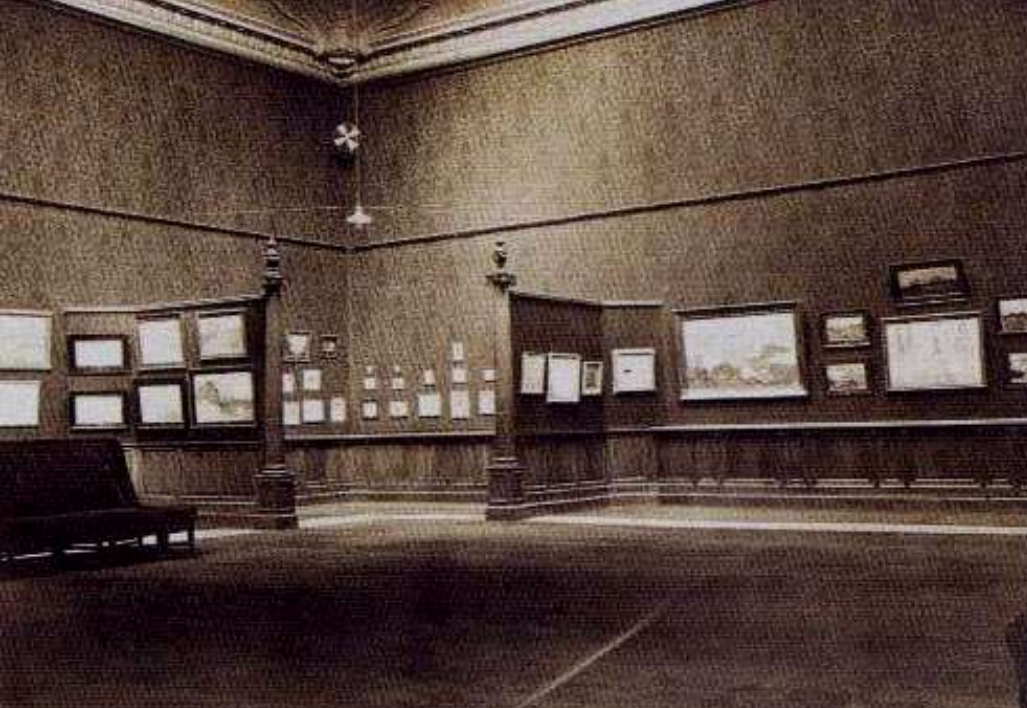
Π. Ρούμπος, Μακέτα
για το δίπλωμα
των μελών του ΣΕΚ, 1911



Γενική άποψη της α' έκθεσης της **Ομάδας Τέχνη**
στα γραφεία του Ελεύθερου Τύπου, Δεκέμβριος 1917-Ιανουάριος 1918







*Γενική άποψη της έκθεσης της Ομάδας Τέχνη
στην γκαλερί La Boétie του Παρισιού
Σεπτέμβριος 1919*



Ζάππειο Μέγαρο, Πανελλήνιες εκθέσεις, 1938

*Ζάππειον, Ἀθήναι.
Palais de l'Exposition Zappion, Athènes.*



Παύλος Μαθιόπουλος (1876, Αθήνα-1956, Αθήνα)

Σπούδασε στη Σχολή Καλών Τεχνών (1894-96), με δάσκαλο το Νικηφόρο Λύτρα και συνέχισε τις σπουδές του στο Παρίσι, κοντά στους Benjamin Constant, Jean Paul Laurens και Jules Lefebvre. Το 1900 βραβεύθηκε στην Παγκόσμια Έκθεση του Παρισιού. Στην Ελλάδα εγκαταστάθηκε το 1903, και το 1911 διορίστηκε καθηγητής σκιαγραφίας στη Σχολή Καλών Τεχνών, παραιτήθηκε όμως λίγους μήνες αργότερα. Το 1915 διορίσθηκε εκ νέου και δίδαξε έως το 1949, ενώ από το 1946 ανέλαβε τη διεύθυνση της Σχολής. Το 1949 ανακηρύχθηκε μέλος της Ακαδημίας Αθηνών και αποσύρθηκε από την καλλιτεχνική σκηνή λόγω μιας οφθαλμικής πάθησης που δεν του επέτρεπε πια να ασκεί την τέχνη του.

Ο Μαθιόπουλος ζωγράφισε συμβολικά, ιδεαλιστικά και ιστορικά θέματα αλλά και σκηνές της καθημερινής αστικής ζωής, έγινε όμως ιδιαίτερα γνωστός και προσφιλής χάρη στις προσωπογραφίες του. Χρησιμοποίησε κατά κύριο λόγο το παστέλ και λιγότερο το λάδι, και, κατέχοντας τους ιμπρεσιονιστικούς τύπους, απέδωσε τα έργα του με κομψογραφική και εξιδανικευτική διάθεση σύμφωνα με την αισθητική της Μπελ Επόκ.

*Μετά τη βροχή στην οδό Βασιλίσσης Σοφίας, π. 1900, λάδι σε μουσαμά, 50 x 85 εκ.
Εθνική Πινακοθήκη-Μουσείο Αλεξάνδρου Σούτσου*



Οδός Πανεπιστημίου, 1900 -10, παστέλ σε χαρτί, 30 x 43 εκ.,
Εθνική Πινακοθήκη-Μουσείο Αλεξάνδρου Σούτσου



Κυρία με σκυλάκι, 1899, παστέλ σε χαρτί, 200 x 100 εκ.

Γυναίκα με κοριτσάκι, 1918, παστέλ σε χαρτί, 92,5 x 72 εκ.,
Εθνική Πινακοθήκη-Μουσείο Αλεξάνδρου Σούτσου



Θάλεια Φλωρά Καραβία (1871, Σιάτιστα-1960, Αθήνα)

Το 1874 εγκαταστάθηκε με την οικογένειά της στην Κωνσταντινούπολη, όπου σπούδασε στο Ζάππειο Παρθεναγωγείο. Μετά την αποφοίτησή της εργάστηκε για ένα χρόνο σαν δασκάλα, η κλίση της όμως στη ζωγραφική την οδήγησε το 1895 στο Μόναχο, όπου σπούδασε σε ιδιωτικές σχολές και μαθήτευσε κοντά στον Νικόλαο Βώκο, τον Γεώργιο Ιακωβίδη, τον Νικόλαο Γύζη, τον Paul Nauen, τον Anton Azbe και τον Walter Thor . Το 1898 επέστρεψε στην Κωνσταντινούπολη, γύρισε όμως και πάλι στο Μόναχο, όπου παρέμεινε ως το 1900. Μετά την οριστική επιστροφή της εξακολούθησε να ταξιδεύει σε διάφορες πόλεις της Ευρώπης και το 1907, σε ένα ταξίδι της στην Αίγυπτο, παντρεύτηκε το δημοσιογράφο Νικόλαο Καραβία. Παραμένοντας στην Αλεξάνδρεια τριάντα χρόνια, ανέπτυξε πλούσια καλλιτεχνική δραστηριότητα και ίδρυσε Καλλιτεχνική Σχολή που διηύθυνε η ίδια.

Στον πόλεμο του 1912-1913 παρακολούθησε από κοντά τις επιχειρήσεις του ελληνικού στρατού κρατώντας ημερολόγιο και αποτυπώνοντας διάφορα στιγμιότυπα, τα οποία εξέδωσε το 1936 σε βιβλίο με τίτλο "Εντυπώσεις από τον πόλεμο του 1912-1913. Μακεδονία-Ήπειρος". Παρακολούθησε επίσης τη Μικρασιατική Εκστρατεία και τις επιχειρήσεις στο αλβανικό μέτωπο, απεικονίζοντας τη ζωή των στρατιωτών, τοποθεσίες και μνημεία. Για το έργο και τη δράση της τιμήθηκε με το αργυρό μετάλλιο της Ακαδημίας Αθηνών το 1945 και με το Σταυρό του Τάγματος της Εποποιίας το 1954.

Ξεκινώντας την εκθεσιακή της δραστηριότητα το 1898, παρουσίασε το έργο της σε πλήθος ατομικών και ομαδικών εκθέσεων στην Ελλάδα και το εξωτερικό, μεταξύ των οποίων στην Εταιρεία Φιλοτέχνων, στον "Παρνασσό", στις Διεθνείς Εκθέσεις του Παρισιού το 1900, της Κωνσταντινούπολης το 1901 και το 1902, των Αθηνών το 1903, του Καΐρου το 1909 και της Ρώμης το 1911, καθώς και στην Μπιενάλε της Βενετίας το 1934.

Στο έργο της, που καλύπτει όλες σχεδόν τις θεματογραφικές περιοχές - προσωπογραφίες, τοπία, νεκρές φύσεις και ηθογραφικές σκηνές - και χαρακτηρίζεται από το άψογο σχέδιο, την ισορροπία της σύνθεσης και την ευαισθησία στην απόδοση των χρωμάτων, ακολούθησε αρχικά τους συντηρητικούς κανόνες της Ακαδημίας, ενώ αργότερα υιοθέτησε τα διδάγματα του ιμπρεσιονισμού και του υπαιθρισμού. Ασχολήθηκε επίσης με την εικονογράφηση λογοτεχνικών κειμένων και φιλοτέχνησε τα λαχεία του Εθνικού Στόλου.

Κωνσταντινούπολη, π. 1905, λάδι σε μουσαμά, 44 x 65 εκ., Εθνική Πινακοθήκη-Μουσείο Αλεξάνδρου Σούτσου





Αγόρι που διαβάζει, π. 1906,
λάδι σε μουσαμά, 62,5 x 52,5 εκ.,
Εθνική Πινακοθήκη-
Μουσείο Αλεξάνδρου Σούτσου

Τοπίο, λάδι σε καμβά επικολλημένο σε ξύλο, 20 x 23,5 εκ., Εθνική Πινακοθήκη-Μουσείο Αλεξάνδρου Σούτσου



Σοφία Λασκαρίδου (1882,Αθήνα-1965,Αθήνα)

Φοίτησε στη Σχολή Καλών Τεχνών (1903 -1907), με δασκάλους τους Κωνσταντίνο Βολανάκη, Γεώργιο Ροϊλό, Νικηφόρο Λύτρα και Γεώργιο Ιακωβίδη, ενώ μαθήτευσε επίσης κοντά στο Σπυρίδωνα Βικάτο. Στη δεκαετία 1897 -1907, σπουδάστρια ακόμη, πήρε μέρος σε πολλές σημαντικές καλλιτεχνικές εκθέσεις, του Ζαππείου, της Εταιρείας Φιλοτέχνων και του "Παρνασσού", καθώς και στη Διεθνή Έκθεση των Αθηνών του 1903. Το 1906 παρουσίασε έργα της μαζί με τη Θάλεια Φλωρά και το 1907 ατομική έκθεση στον "Παρνασσό".

Με υποτροφία του Μπόζειου Κληροδοτήματος ολοκλήρωσε τις σπουδές της στο Μόναχο, όπου πήρε ελεύθερα μαθήματα και φοίτησε στη Σχολή Κυριών του Συλλόγου Καλλιτεχνιδών. Εγκαταστάθηκε αργότερα στο Παρίσι, σπουδάζοντας στις ακαδημίες Grande Chaumiere και Colarossi, και παρουσιάζοντας έργα στα επίσημα Σαλόν και σε ομαδικές εκθέσεις. Μετά την επάνοδό της στην Ελλάδα το 1916 συνέχισε την καλλιτεχνική και εκθεσιακή της δραστηριότητα με συμμετοχές σε ομαδικές εκθέσεις και την οργάνωση ατομικών παρουσιάσεων (1917, 1919, 1924, 1927, 1952). Τα τελευταία χρόνια της ζωής της έζησε μοναχικά.

Στη θεματογραφία των έργων της περιλαμβάνονται ηθογραφικές σκηνές, προσωπογραφίες, νεκρές φύσεις και τοπία, που απέδωσε αξιοποιώντας τα διδάγματα του Ιμπρεσιονισμού.

Λιμνοθάλασσα Μεσολογγίου, 1905, λάδι σε χαρτόνι, 32,5 x 42 εκ.,
Εθνική Πινακοθήκη-Μουσείο Αλεξάνδρου Σούτσου



Τοπίο του Αιτωλικού, 1905-06, λάδι σε χαρτόνι , 27 x 35 εκ.,
Εθνική Πινακοθήκη-Μουσείο Αλεξάνδρου Σούτσου





Η ωραία εποχή, 1910 -1915,
λάδι σε μουσαμά, 66 x 51 εκ.,
Εθνική Πινακοθήκη-
Μουσείο Αλεξάνδρου Σούτσου



Empros sto tzaki, 1910-1912,
λάδι σε μουσαμά, 100 x 81 εκ.,
Εθνική Πινακοθήκη-
Μουσείο Αλεξάνδρου Σούτσου

Κλεονίκη Ασπριώτου (1870, Βάρνα Βουλγαρίας -1930, Αθήνα)

Φοίτησε αρχικά στο Ζάππειο Παρθεναγωγείο της Κωνσταντινούπολης με δάσκαλο τον Γεώργιο Γραμμανδάνη, αποφοιτώντας το 1889 με πτυχίο νηπιαγωγού. Για ένα διάστημα εργάστηκε ως δασκάλα στη Βάρνα και την Κωνσταντινούπολη, το ενδιαφέρον της όμως για τη ζωγραφική την οδήγησε αρχικά στην Πράγα, όπου σπούδασε διακοσμητική και στη συνέχεια, το 1890, στο Μόναχο, όπου πήρε μαθήματα ζωγραφικής από τον Νικόλαο Γύζη. Το 1895 εγκαταστάθηκε στο Παρίσι, όπου παρέμεινε αρκετά χρόνια, εργαζόμενη με ζωγράφους όπως ο Benjamin Constant, ο Eugene Carriere, ο Raphael Collin, ο Paul Leroy και ο Jacques Emile Blanche. Το 1914 εξάλλου ανακηρύχθηκε μέλος της Διεθνούς Ακαδημίας Καλών Τεχνών και Γραμμάτων. Την περίοδο 1909-1914 έζησε στην Κωνσταντινούπολη και γύρω στο 1927 επέστρεψε οριστικά στην Αθήνα, την οποία επισκεπτόταν συχνά, είτε για να λάβει μέρος σε εκθέσεις είτε για να εκτελέσει διάφορες παραγγελίες.

Αναπτύσσοντας αξιοσημείωτη εκθεσιακή δραστηριότητα, παρουσίασε το έργο της στην Παγκόσμια Έκθεση του Παρισιού το 1900, όπου τιμήθηκε με εύφημο μνεία, σε παρισινά Σαλόνια και στις εκθέσεις της "Εταιρείας των Γάλλων Καλλιτεχνών", ενώ στην Ελλάδα έλαβε μέρος σε εκθέσεις του Παρνασσού, του Δημαρχείου, του Ζαπείου και της "Καλλιτεχνικής Εταιρείας". Οργάνωσε επίσης ατομικές στην Αθήνα και την Κωνσταντινούπολη.

Ασχολούμενη κυρίως με την προσωπογραφία και, σε πιο περιορισμένη κλίμακα, με το τοπίο και τη νεκρή φύση, παρέμεινε πιστή στα συντηρητικά ακαδημαϊκά διδάγματα, προσπαθώντας όμως να διεισδύσει στην προσωπικότητα των εικονιζόμενων, ενώ στα τοπία της υιοθέτησε στοιχεία του υπαιθρισμού και του ιμπρεσιονισμού.



Στο ύπαιθρο, λάδι σε μουσαμά,
46 x 38 εκ.,
Εθνική Πινακοθήκη-
Μουσείο Αλεξάνδρου Σούτσου

Γεώργιος Ροϊλός (1867, Αθήνα-1928, Αθήνα)

Σπούδασε στη Σχολή Καλών Τεχνών της Αθήνας την περίοδο 1880-1887, και ένα χρόνο μετά την αποφοίτησή του, με υποτροφία του κληροδοτήματος Κρήτη, παρακολούθησε μαθήματα στην Ακαδημία του Μονάχου, κοντά στον Νικόλαο Γύζη. Συνέχισε τις σπουδές του στη Σχολή Καλών Τεχνών του Παρισιού, με καθηγητές τους Jean Paul Laurens και Benjamin Constant. Επέστρεψε στην Ελλάδα το 1894 και από το 1895 δίδαξε στη Σχολή Καλών Τεχνών. Τρία χρόνια αργότερα, με την κήρυξη του ελληνοτουρκικού πολέμου, επιστρατεύτηκε και απεικόνισε σκηνές από την πολεμική σύρραξη, τις οποίες εξέθεσε αργότερα, στην έκθεση του Δημαρχείου της Αθήνας το 1902 και στη Διεθνή Έκθεση των Αθηνών το 1903. Παράλληλα ανέπτυξε καλλιτεχνική δραστηριότητα και εκτός του ελληνικού χώρου, όταν το 1903 παραιτήθηκε από τη θέση του στη Σχολή και εγκαταστάθηκε για πέντε χρόνια στην Αγγλία, αρχικά στο Λονδίνο και στη συνέχεια στο Λίβερπουλ.

Δύο χρόνια μετά την επάνοδό του στην Ελλάδα διορίστηκε εκ νέου στη Σχολή Καλών Τεχνών, όπου δίδαξε έως το 1927, και καθιέρωσε το μάθημα της σπουδής στο ύπαιθρο. Το 1912 βρέθηκε και πάλι στο μέτωπο, για να αποδώσει εικαστικά τα γεγονότα των Βαλκανικών πολέμων. Τα επόμενα χρόνια συνέχισε την καλλιτεχνική του δράση, πραγματοποιώντας μάλιστα και ατομικές εκθέσεις (1919, 1925, 1927).

Απεικόνισε πορτρέτα, ηθογραφικές και πολεμικές σκηνές, καθώς και όψεις της ελληνικής φύσης σύμφωνα με μεταϊμπρεσιονιστικές αντιλήψεις.



Ο σαλπικτής, πριν το 1896, λάδι σε ξύλο, 51 x 36 εκ.,
Εθνική Πινακοθήκη-Μουσείο Αλεξάνδρου Σούτσου

*Η μάχη των Φαρσάλων, 1897-1903, λάδι σε μουσαμά, 38 x 55 εκ.,
Εθνική Πινακοθήκη-Μουσείο Αλεξάνδρου Σούτσου*



*Βάρκες στην παραλία, λάδι σε ξύλο, 39 x 50 εκ.,
Εθνική Πινακοθήκη-Μουσείο Αλεξάνδρου Σούτσου*



Ακρόπολη, λάδι σε μουσαμά, 16 x 43,5 εκ.,
Εθνική Πινακοθήκη-Μουσείο Αλεξάνδρου Σούτσου





*Η πρώτη σύζυγος του γλύπτη Κωνσταντίνου
Δημητριάδη,
λάδι σε μουσαμά, 92 x 65 εκ.,
Εθνική Πινακοθήκη-Μουσείο Αλεξάνδρου Σούτσου*

Σπυρίδων Βικάτος (1878 Αργοστόλι Κεφαλονιάς - 1960 Αθήνα)

Με υποτροφία του μητροπολίτη Αθηνών Γερμανού Καλλιγιά σπούδασε στο Σχολείον των Τεχνών (1896-1900) ζωγραφική με τον Νικηφόρο Λύτρα και τον Σπυρίδωνα Προσαλέντη και γλυπτική με τον Γεώργιο Βρούτο. Ολοκλήρωσε τις σπουδές του στο Μόναχο (1900-1905/1906) κοντά στον Νικόλαο Γύζη και τον Ludwig von Lofftz, με υποτροφία της Μονής Πετράκη και της Ε. Βαλλιάνου. Το 1909 διορίστηκε καθηγητής της Σκιαγραφίας στη Σχολή Καλών Τεχνών, όπου δίδαξε ως το 1939.

Ξεκινώντας νωρίς την εκθεσιακή του δραστηριότητα, παρουσίασε το έργο του σε ατομικές, ομαδικές και διεθνείς εκθέσεις, ανάμεσα στις οποίες ξεχωρίζουν οι συμμετοχές στο Glaspalast το 1905, στις διεθνείς του Μπορντώ το 1907 (χρυσό μετάλλιο), της Ρώμης το 1911 και του Παρισιού το 1937 και στις Μπιενάλε της Βενετίας το 1934 και το 1936. Το 1937 τιμήθηκε με το Εθνικόν Αριστείον Γραμμάτων και Τεχνών, ενώ το 1951 η Ακαδημία Καλών Τεχνών του Μονάχου τον εξέλεξε επίτιμο μέλος της. Ο ίδιος με τη διαθήκη του καθιέρωσε τη "Βικάτσιο υποτροφία" για τους σπουδαστές της Σχολής Καλών Τεχνών της Αθήνας και της Ακαδημίας του Μονάχου αντίστοιχα.

Παραμένοντας πιστός στα διδάγματα της γερμανικής ακαδημαϊκής παράδοσης, ζωγράφησε κατά κύριο λόγο προσωπογραφίες. Σε πιο περιορισμένη κλίμακα ασχολήθηκε με ιστορικές και θρησκευτικές συνθέσεις, νεκρές φύσεις, τοπία και σκηνές της καθημερινής ζωής. Ιδιαίτερη θέση στο έργο του κατέχουν οι γεροντικές μορφές, τις οποίες απέδωσε μεμονωμένα ή στο πλαίσιο ευρύτερων συνθέσεων, με έντονη ψυχογραφική διάθεση.

Χριστουγεννιάτικο δέντρο, λάδι σε μουσαμά , 77 x 105 εκ., Εθνική Πινακοθήκη-Μουσείο Αλεξάνδρου Σούτσου



Λουλούδια,
λάδι σε μουσαμά , 65 x 54εκ.,
Εθνική Πινακοθήκη-
Μουσείο Αλεξάνδρου Σούτσου





Ο γεροντάκος, λάδι σε μουσαμά, 65 x 51 εκ.,
Εθνική Πινακοθήκη-Μουσείο Αλεξάνδρου Σούτσου

Ουμβέρτος Αργυρός (1884, Καβάλα-1963, Αθήνα)

Σπούδασε αρχικά στη Σχολή Καλών Τεχνών (1900-1904) κοντά στον Νικηφόρο Λύτρα και τον Γεώργιο Ροϊλό και, με Αβερώνφειο υποτροφία, συνέχισε τις σπουδές του στην Ακαδημία του Μονάχου (1907-1911), με καθηγητές τους Otto Seitz, Ludwig von Lofftz και Karl von Marr. Στη βαυαρική πρωτεύουσα παρέμεινε ως το 1929, κάνοντας στο ενδιάμεσο ένα μεγάλο εκπαιδευτικό ταξίδι σε διάφορες χώρες της Ευρώπης, καθώς και στην Κωνσταντινούπολη, την Ιερουσαλήμ, την Αίγυπτο, το Άγιον Όρος και την Αθήνα, για να μελετήσει κυρίως την παράδοση της αγιογραφίας.

Το 1929 εξελέγη καθηγητής στη Σχολή Καλών Τεχνών της Αθήνας, διατηρώντας τη θέση αυτή ως το 1953. Στη διάρκεια του Ελληνοϊταλικού πολέμου και κατά παραγγελία της κυβέρνησης πήγε στο μέτωπο και απεικόνισε πολλές μάχες. Για το έργο του αυτό τιμήθηκε το 1952 με το Εθνικόν Αριστείον Γραμμάτων και Τεχνών της Ακαδημίας Αθηνών, της οποίας έγινε μέλος το 1959.

Κατά τη διάρκεια της παραμονής του στο Μόναχο έλαβε μέρος σε πολλές εκθέσεις του Glaspalast, καθώς και σε ομαδικές σε διάφορες πόλεις της Ευρώπης, ενώ το 1925 οργάνωσε στον Παρνασσό την πρώτη του ατομική. Παρουσίασε επίσης το έργο του στη Μπιενάλε της Βενετίας το 1934 και το 1936, σε ομαδικές και σε Πανελλήνιες.

Στη ζωγραφική του ασχολήθηκε αρχικά με μυθολογικά και συμβολικά θέματα, ενώ αργότερα καταπιάστηκε με σκηνές της καθημερινής ζωής, τοπία, προσωπογραφίες και γυμνά σε εσωτερικούς χώρους. Ακολουθώντας στα πρωϊμότερα έργα του ένα νατουραλιστικό ύφος, υιοθέτησε αργότερα τις υπαιθριστικές αντιλήψεις της εποχής του, ενώ στα γυμνά του διακρίνεται μία διάθεση για αισθησιακή και ευχάριστη απόδοση.



Κοριτσάκι που περνάει ρυάκι
π. 1906 – 1910, λάδι σε μουσαμά, 64 x 41 εκ.

Δύο κοπέλες σε βάρκα στον ποταμό Τζαρ,
1912-1928, υδατογραφία, 38 x 32 εκ.

Εθνική Πινακοθήκη-Μουσείο Αλεξάνδρου Σούτσου



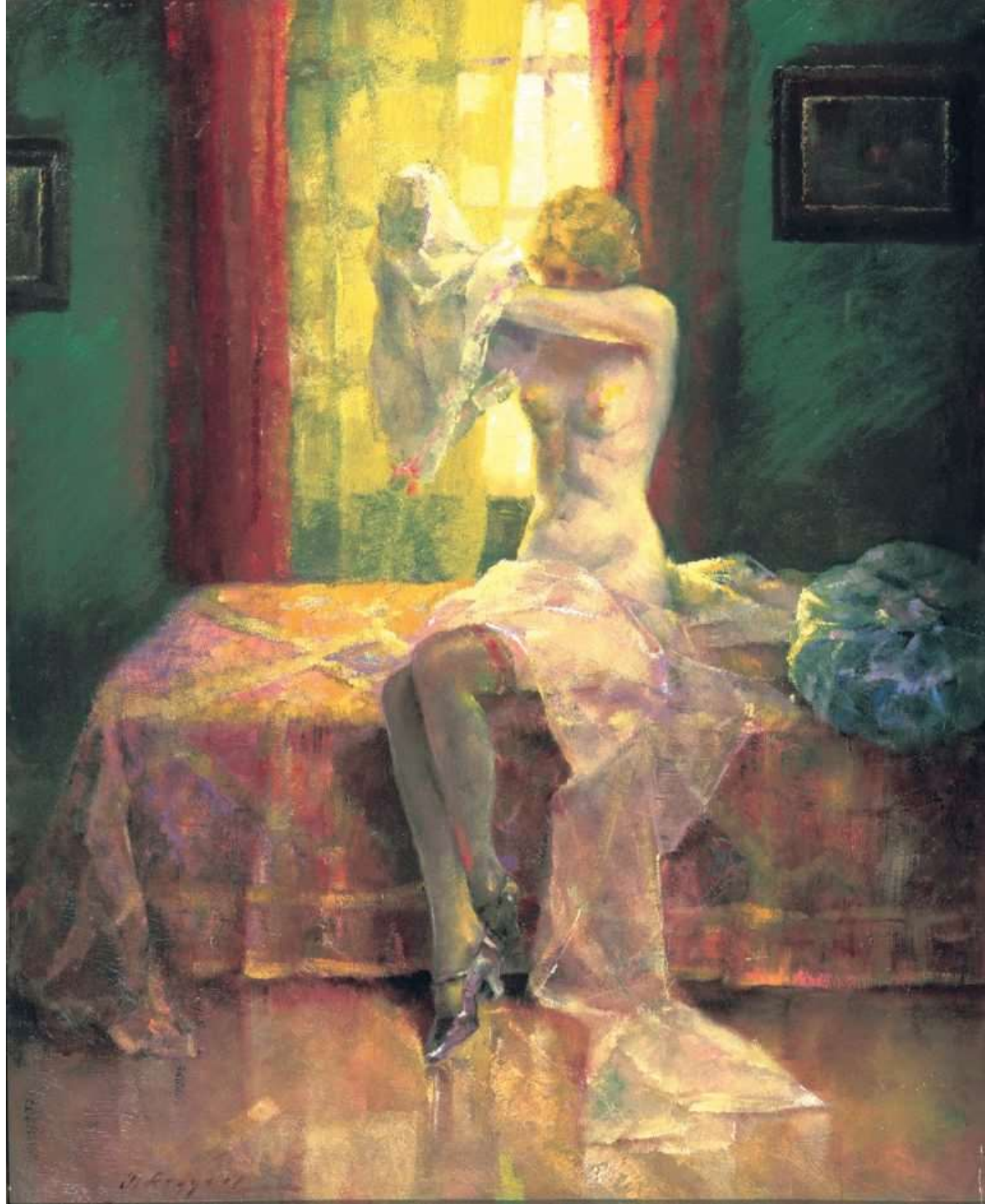


*Κοντά στο παράθυρο, 1926,
λάδι σε μουσαμά, 100 x 85 εκ.,
Εθνική Πινακοθήκη-
Μουσείο Αλεξάνδρου Σούτσου*

Γυναίκα με ομπρέλα, 1930,
λάδι σε μουσαμά, 168 x 98,5 εκ.,
Εθνική Πινακοθήκη-
Μουσείο Αλεξάνδρου Σούτσου



Εσωτερικό,
1925-1930, λάδι σε ξύλο, 61 x 49 εκ.
Πινακοθήκη Αβέρωφ-
Μέτσοβο





Γυμνή γυναίκα στο παραβάν,
πριν το 1933, λάδι σε μουσαμά, 65x54 εκ.
Εθνική Πινακοθήκη-
Μουσείο Αλεξάνδρου Σούτσου

Προσωπογραφία Τζ. Αργυρού,
λάδι σε μουσαμά, 100 x 80 εκ.
Εθνική Πινακοθήκη-
Μουσείο Αλεξάνδρου Σούτσου



Βουλιαγμένη, λάδι σε μουσαμά, 104 x 145 εκ., Εθνική Πινακοθήκη-Μουσείο Αλεξάνδρου Σούτσου



Μάρκος Ζαβιτζιάνος (1884, Κωνσταντινούπολη -1923, Γενεύη)

Κερκυραϊκής καταγωγής, τελείωσε τη Μεγάλη του Γένους Σχολή στο Φανάρι. Από νωρίς έδειξε ενδιαφέρον για τη ζωγραφική, επηρεασμένος ίσως από τη μητέρα του που ήταν ερασιτέχνης ζωγράφος. Το 1903 πήγε στο Μόναχο και το 1906 γράφτηκε στην Ακαδημία, όπου σπούδασε ζωγραφική κοντά στον G. von Hackl και χαρακτηριστική πιθανότητα στο εργαστήριο του M. Kern.

Στη Γερμανία συνδέθηκε φιλικά με τον Κωνσταντίνο Θεοτόκη και γνώρισε τις σοσιαλιστικές ιδέες, ενώ το 1909 συμμετείχε στην ίδρυση της "Σοσιαλιστικής Δημοκρατικής Ένωσης". Δημοσίευσε επίσης στο "Νουμά" τη σοσιαλιστικού περιεχομένου μελέτη του "Ανθρώπινες αντιλήψεις". Την ίδια χρονιά πήγε στο Παρίσι και τον επόμενο χρόνο επέστρεψε στην Κέρκυρα, όπου, μαζί με τον Θεοτόκη, οργάνωσε το "Σοσιαλιστικό Κέντρο Κερκύρας". Το 1914 συμμετείχε στην ίδρυση της λογοτεχνικής και καλλιτεχνικής ομάδας "Συντροφιά των Εννέα", δημοσιεύοντας συγχρόνως ποιήματα, σχέδια και χαρακτηριστικά στο περιοδικό της ομάδας "Κερκυραϊκή Ανθολογία".

Πριν το 1912 είχε αρχίσει να ασχολείται με την εικονογράφηση διηγημάτων του Κ. Θεοτόκη, από τα οποία όμως εκδόθηκε τότε μόνο "Η τιμή και το χρήμα" (1914). Τα υπόλοιπα εκδόθηκαν το 1982 με τίτλο "Διηγήματα-Κορφιάτικες Ιστορίες" και "Το βίος της κυρά Κερκύρας". Την περίοδο 1919-1922 φιλοτέχνησε χαρακτηριστικά για την επανέκδοση του βιβλίου του Π. Βλαστού "Στον ήσκιο της συκιάς", η οποία όμως τελικά δεν έγινε, ενώ το 1922 πήγε στο Βερολίνο, όπου εικονογράφησε το βιβλίο του Alfred Maria Ellis (Werner Hageman) "Iphigenie".

Το 1917 ήρθε στην Αθήνα, όπου παρουσίασε μια σειρά χαρακτηριστικών στο μουσικό κατάστημα Καζάζη, ενώ το 1922 οργάνωσε ατομική έκθεση στο Ζάππειο με λάδια και χαρακτηριστικά. Έλαβε επίσης μέρος σε εκθέσεις του Συνδέσμου Ελλήνων Καλλιτεχνών. Μετά το θάνατό του οργανώθηκαν επανειλημμένως αναδρομικές παρουσιάσεις του έργου του.

Το χαρακτηριστικό του έργο, που περιλαμβάνει κυρίως χαλκογραφίες και κατά το μεγαλύτερο μέρος του προοριζόταν για εικονογραφήσεις βιβλίων, κινείται σε μια ρεαλιστική αντίληψη, ενώ στη ζωγραφική του, που περιλαμβάνει τοπία, εσωτερικά και προσωπογραφίες, είναι φανερή η γνώριμία του με τις ιμπρεσιονιστικές και μεταϊμπρεσιονιστικές τάσεις.



Στο μπαλκόνι, λάδι σε ξύλο, 38 x 30 εκ.,
Εθνική Πινακοθήκη-
Μουσείο Αλεξάνδρου Σούτσου

Σύννεφα, λάδι σε μουσαμά, 40 x 48 εκ., Εθνική Πινακοθήκη-Μουσείο Αλεξάνδρου Σούτσου



Παύλος Ροδοκανάκης (Γένοβα, 1891-Γένοβα, 1958)

Σπούδασε χαρακτηριστική κοντά στον Vittorio Grassi και ζωγραφική κοντά στον Giulio Bargellini στην Ανωτάτη Σχολή Διακοσμητικών Τεχνών της Ρώμης. Την περίοδο 1921-1922 παρακολούθησε την εκστρατεία στη Μικρά Ασία ως πολεμικός ζωγράφος μαζί με τον Σπύρο Παπαλουκά και τον Περικλή Βυζάντιο, τα έργα όμως και των τριών χάθηκαν στην καταστροφή της Σμύρνης. Το 1923 εγκαταστάθηκε οριστικά στη Γένοβα, έχοντας προηγουμένως ζήσει στη Γερμανία, την Αθήνα, το Παρίσι και τη Μασσαλία.

Το 1919 παρουσίασε ατομική έκθεση στην αίθουσα του Ελεύθερου Τύπου στην Αθήνα και την ίδια χρονιά συμμετείχε στην έκθεση που οργάνωσε η Ομάδα Τέχνη στη Galerie La Boetie στο Παρίσι. Παρουσίασε επίσης το έργο του σε ατομικές και ομαδικές εκθέσεις στην Ιταλία, καθώς και στις Μπιενάλε της Βενετίας το 1934, 1940 και 1948, εκπροσωπώντας άλλοτε την Ελλάδα και άλλοτε την Ιταλία.

Το έργο του, επηρεασμένο αρχικά από τον συμβολισμό, περιλαμβάνει κυρίως τοπία που απέδωσε με ιμπρεσιονιστική διάθεση.

Αρμονία,
π. 1919, λάδι σε μουσαμά,
111 x 108 εκ.,
Εθνική Πινακοθήκη-
Μουσείο Αλεξάνδρου
Σούτσου



Δάσος στην Ιταλία,
1913, λάδι σε μουσαμά,
60 x 60 εκ.,
Εθνική Πινακοθήκη-
Μουσείο Αλεξάνδρου
Σούτσου



Παύλος Καλλιγιάς

(1883, Λονδίνο-1942, Αθήνα)

Σπούδασε χημικός στο Πανεπιστήμιο της Οξφόρδης και από το 1907 πραγματοποίησε σπουδές ζωγραφικής στην Ακαδημία του Μονάχου, κοντά στον Gabriel von Hackl. Στην Αθήνα ήρθε το 1912/1913, αφού προηγουμένως είχε επισκεφτεί το Λονδίνο και το Παρίσι. Το 1917 πήρε μέρος στην έκθεση του Συλλόγου Ελλήνων Καλλιτεχνών, ενώ το 1931 εξέθεσε με την "Ομάδα Τέχνη". Συμμετείχε επίσης στις Μπιενάλε της Βενετίας του 1934 και του 1936, καθώς και στην Πανελλήνιο του 1938. Αναδρομική έκθεση του έργου του πραγματοποιήθηκε το 1961 στην γκαλερί "Ζυγός".

Ασχολήθηκε κατά κύριο λόγο με την τοπιογραφία και την προσωπογραφία, αφήνοντας ένα περιορισμένο σε έκταση έργο ιμπρεσιονιστικού ή μεταϊμπρεσιονιστικού χαρακτήρα, που διακρίνεται για την ευαισθησία και τη λεπτότητά του.



Λυκαβηττός, 1917, λάδι σε μουσαμά, 25 x 37 εκ., Εθνική Πινακοθήκη-Μουσείο Αλεξάνδρου Σούτσου





Μυστράς, πριν το 1934,
λάδι σε ξύλο,
91,5 x 91,5 εκ.,
Εθνική Πινακοθήκη-
Μουσείο Αλεξάνδρου Σούτσου

Στέλιος Μηλιάδης (1881, Χίος -1965, Αθήνα)

Μαθητής αρχικά του Κωνσταντίνου Βολανάκη και, μετά το 1898, οπότε μετέβη στο Μόναχο, του Νικόλαου Γύζη και του Ludwig von Lofftz στην Ακαδημία Καλών Τεχνών της πόλης. Ολοκλήρωσε τις σπουδές του στη Σχολή Καλών Τεχνών και σε ελεύθερες ακαδημίες στο Παρίσι, όπου εγκαταστάθηκε έως το 1932, με εξαίρεση το διάστημα 1915 -1920, κατά το οποίο παρέμεινε στην Ελλάδα. Το 1904 έλαβε μέρος στη Διεθνή Έκθεση του Μονάχου και από το 1910 έως το 1925 συμμετείχε ανελλιπώς στα Σαλόν της Εταιρείας Γάλλων Καλλιτεχνών στο Παρίσι. Το 1927 βραβεύθηκε στη Διεθνή Έκθεση του Μπορντώ, ενώ το 1934 ήταν μέλος της πρώτης ελληνικής συμμετοχής στην Μπιενάλε της Βενετίας. Πραγματοποίησε επίσης ατομικές εκθέσεις, εντός και εκτός Γαλλίας. Η Εθνική Πινακοθήκη οργάνωσε αναδρομική έκθεση του έργου του το 1983.

Πορτρέτα και τοπία αποτελούν τις δύο κύριες θεματικές του έργου του. Στα πρώτα είναι εμφανείς οι επιρροές από τη μαθητεία του στο Μόναχο, ενώ στα δεύτερα ακολουθεί πρότυπα του Γαλλικού Ιμπρεσιονισμού.

Ο Σηκουάνας με εργοστάσιο στο βάθος, 1920-30, λάδι σε χαρτόνι, 35 x 44 εκ.,
Εθνική Πινακοθήκη-Μουσείο Αλεξάνδρου Σούτσου



Moret sur Loing, (1926), λάδι σε μουσαμά, 66 x 82 εκ.,
Εθνική Πινακοθήκη-Μουσείο Αλεξάνδρου Σούτσου



Νικόλαος Χειμωνάς (1866 Ευπατορία Κριμαίας -1929 Σκύρος)

Σπούδασε στην Ακαδημία Καλών Τεχνών της Πετρούπολης (1890-1894) και ολοκλήρωσε την καλλιτεχνική του επιμόρφωση ταξιδεύοντας στη Γερμανία, την Αυστρία και τη Γαλλία. Από το 1896 ως το 1918 υπήρξε αρχικά καθηγητής και, στη συνέχεια, διευθυντής της Ακαδημίας της Πετρούπολης.

Το 1918, μετά τη ρωσική επανάσταση, επέστρεψε στη γενέτειρά του, το 1920 όμως αναγκάστηκε να εγκαταλείψει τη Ρωσία και να εγκατασταθεί στην Αθήνα. Κατά τη διάρκεια της παραμονής του στην Πετρούπολη τιμήθηκε το 1903 με το πρώτο βραβείο της εταιρείας "Παρόρμησις προς Καλλιτεχνίαν" και το 1907 με το πρώτο βραβείο στην έκθεση της Ακαδημίας Καλών Τεχνών, ενώ το 1908 κέρδισε το χρυσό μετάλλιο στη Διεθνή Έκθεση του Μονάχου. Κυρίως τοπιογράφος, ακολούθησε τα διδάγματα του ιμπρεσιονισμού και ενδιαφέρθηκε ιδιαίτερα για τη απόδοση του φωτός και της ατμόσφαιρας.

Τοπίο από τα Μετέωρα, 1921, λάδι σε χαρτόνι, 34 x 44,5 εκ., Εθνική Πινακοθήκη-Μουσείο Αλεξάνδρου Σούτσου



Ιστιοπλοΐα, 1927, λάδι σε μουσαμά, 56 x 48 εκ., Εθνική Πινακοθήκη-Μουσείο Αλεξάνδρου Σούτσου



Περικλής Βυζάντιος (1893, Αθήνα - 1972, Αθήνα)

Σε ηλικία δέκα εννέα ετών μετέβη στο Μόναχο με σκοπό να σπουδάσει νομικά, γρήγορα όμως έφυγε για το Παρίσι, όπου σπούδασε στη Σχολή Καλών Τεχνών και στην Ακαδημία Julian. Στη γαλλική πρωτεύουσα γνωρίστηκε με σημαντικούς καλλιτέχνες, όπως ο Juan Gris και ο Kees van Dongen. Επέστρεψε στην Ελλάδα και στα 1921-1922 πήρε μέρος στη Μικρασιατική εκστρατεία, απεικονίζοντας πολεμικές σκηνές, οι οποίες χάθηκαν κατά την οπισθοχώρηση, αφού προηγουμένως είχαν εκτεθεί στο Ζάππειο και τη Σμύρνη. Υπήρξε ένα από τα ιδρυτικά μέλη της "Ομάδας Τέχνη", στις εκθέσεις της οποίας συμμετείχε. Το 1928 μετείχε στην οργάνωση της καλλιτεχνικής λέσχης "Ατελιέ", τη μετέπειτα "Στέγη Γραμμάτων και Τεχνών", και το 1934 ίδρυσε μαζί με τη ζωγράφο Αλέκα Στύλου την πρώτη ιδιωτική σχολή ζωγραφικής στην Αθήνα, η οποία λειτούργησε ως την Κατοχή. Το 1939 διορίστηκε διευθυντής των παραρτημάτων της Σχολής Καλών Τεχνών στην Ύδρα και τους Δελφούς. Εκτός από τη ζωγραφική, ασχολήθηκε επίσης με τη γελοιογραφία και τη σκηνογραφία, δουλεύοντας μάλιστα από το 1930 ως σκηνογράφος στο Εθνικό Θέατρο.

Η εκθεσιακή του δραστηριότητα περιλαμβάνει επίσης συμμετοχές στις Πανελλήνιες μεταξύ των ετών 1938 - 1965, στην Μπιενάλε της Βενετίας του 1934 και την Παγκόσμια Έκθεση του Παρισιού το 1937, καθώς και ατομικές εκθέσεις ("Στρατηγοπούλου" 1927, 1930, 1939, "Στούντιο" 1934, 1937, "Ζυγός" 1958, 1964, Εθνική Πινακοθήκη 1972). Μεταθανάτιες αναδρομικές παρουσιάσεις του έργου του έχουν πραγματοποιηθεί στην Εθνική Πινακοθήκη (1984) και στο Μέγαρο Μελών (1994).

Στις πρώιμες δημιουργίες του ανήκουν έργα επηρεασμένα από τη γαλλική καλλιτεχνική παράδοση, κυρίως σκηνές από τη ζωή στο αστικό περιβάλλον, αλλά και προσωπογραφίες, ενώ αργότερα τον απασχόλησε η απεικόνιση του τοπίου, το οποίο απέδωσε με χρωματική ευαισθησία, δίνοντας έμφαση στο μεταβλητό και το στιγμιαίο.

*Εσωτερικό ή Το δωμάτιο του καλλιτέχνη στο Παρίσι, 1913, λάδι σε μουσαμά, 32,6 x 41,2 εκ.
Εθνική Πινακοθήκη-Μουσείο Αλεξάνδρου Σούτσου*



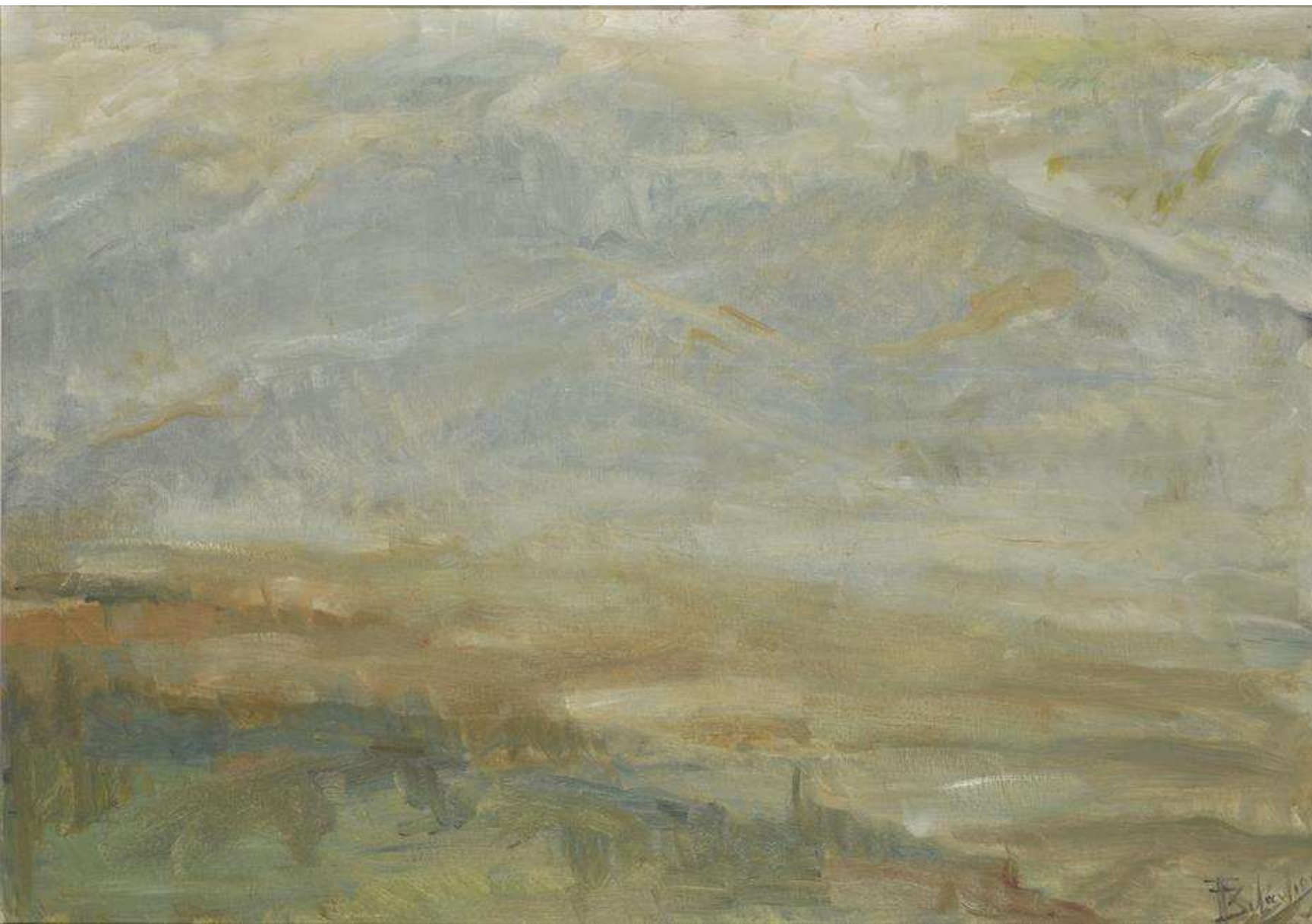


Μορφές, λάδι σε χαρτόνι, 33 x 24 εκ.,
Εθνική Πινακοθήκη-Μουσείο Αλεξάνδρου Σούτσου



*Αυτοπροσωπογραφία, 1926,
λάδι σε χαρτόνι, 105 x 70 εκ.,
Εθνική Πινακοθήκη-Μουσείο Αλεξάνδρου Σούτσου*

Τοπίο, λάδι σε μουσαμά, 80 x 115,5 εκ., Εθνική Πινακοθήκη-Μουσείο Αλεξάνδρου Σούτσου



Τοπίο, λάδι σε μουσαμά, 79 x 100 εκ., Εθνική Πινακοθήκη-Μουσείο Αλεξάνδρου Σούτσου



Νίκος Λύτρας (1883 Αθήνα - 1927 Αθήνα)

Σπούδασε στο Σχολείο των Τεχνών (1902 - 1906), κοντά στον πατέρα του Νικηφόρο Λύτρα και το Γεώργιο Ιακωβίδη. Από το 1907 συνέχισε τις σπουδές του στην Ακαδημία του Μονάχου με δάσκαλο το Ludwig von Lofftz. Στη βαυαρική πρωτεύουσα ήρθε σε επαφή με το Γερμανικό Εξπρεσιονισμό και τις δημιουργίες της ομάδας Blaue Reiter (Γαλάζιος Καβαλάρης). Μετά την επιστροφή του στην Αθήνα το 1912, άρχισε να συμμετέχει στις εκθέσεις του Συνδέσμου Ελλήνων Καλλιτεχνών (1915, 1916, 1917, 1920, 1926), ενώ το 1919 εξέθεσε από κοινού με το γλύπτη Γρηγόριο Ζευγώλη.

Υπήρξε ιδρυτικό μέλος της "Ομάδας Τέχνη". Το 1923 εξελέγη καθηγητής στη Σχολή Καλών Τεχνών. Μετά το θάνατό του οργανώθηκαν αναδρομικές εκθέσεις του έργου του στο Ζάππειο το 1929 και το 1936 στην Μπιενάλε της Βενετίας.

Ο Νικόλαος Λύτρας, μαζί με τον Κωνσταντίνο Παρθένη και τον Κωνσταντίνο Μαλέα, θεωρούνται οι ανανεωτές της νεοελληνικής τέχνης των αρχών του 20ού αιώνα. Επηρέασε την εξέλιξη της ελληνικής ζωγραφικής χάρη τόσο στη διδασκαλία του στη Σχολή Καλών Τεχνών όσο και στο πρωτοποριακό του έργο. Προσωπογραφίες, τοπία και νεκρές φύσεις χτίζονται με πλατιές ελεύθερες πινελιές παχύρρευστου χρώματος και χειρονομιακή γραφή.

Πεντέλη, 1915 -1920, λάδι σε καμβά, 45 x 70,5 εκ., Εθνική Πινακοθήκη-Μουσείο Αλεξάνδρου Σούτσου



Ο Κοκκινάρης, 1915 -1927, λάδι σε μουσαμά, 50 x 70 εκ., Εθνική Πινακοθήκη-Μουσείο Αλεξάνδρου Σούτσου





Χωράφι με στάχια,
1920, λάδι σε μουσαμά,
40 x 43 εκ.,
Εθνική Πινακοθήκη-
Μουσείο Αλεξάνδρου
Σούτσου

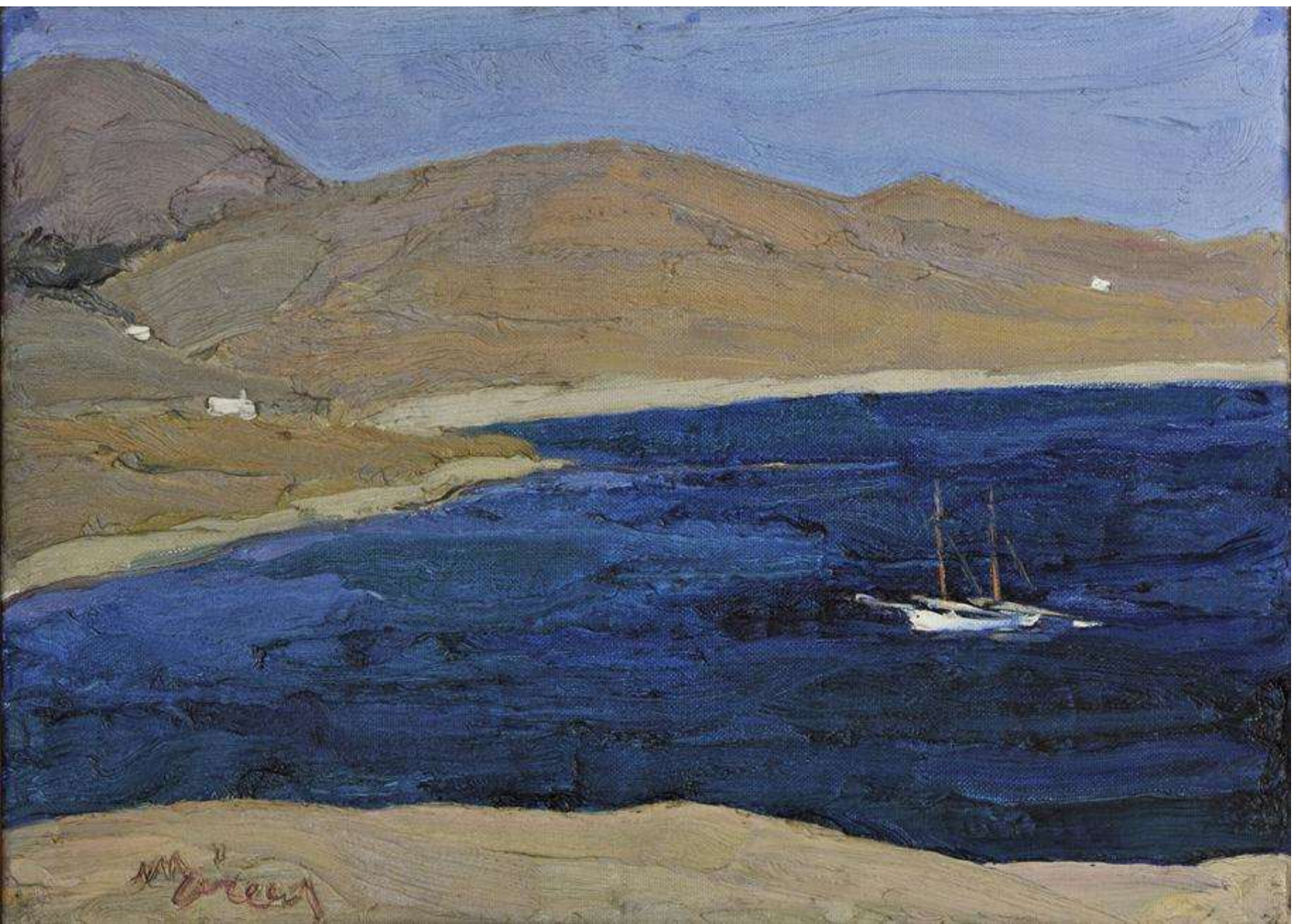
Τήνος, Άγιος Δημήτριος, Καριά, 1923, λάδι σε μουσαμά, 53 x 73 εκ., Εθνική Πινακοθήκη-Μουσείο
Αλεξάνδρου Σούτσου

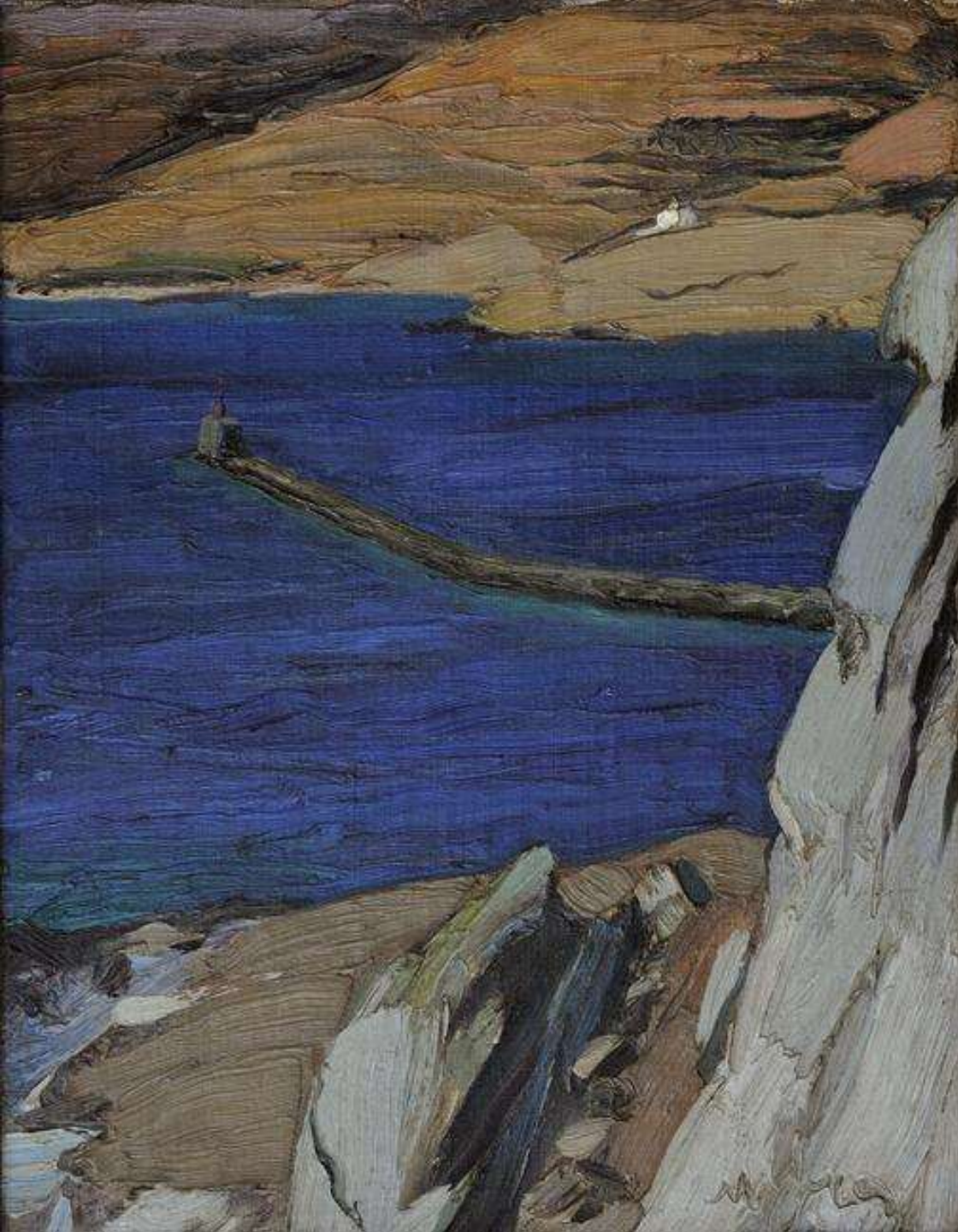


*Βάρκα με πανί (Πάνορμος, Τήνος), π. 1925, λάδι σε μουσαμά, 53 x 73 εκ.,
Εθνική Πινακοθήκη-Μουσείο Αλεξάνδρου Σούτσου*



Θαλασσογραφία, π. 1925, λάδι σε μουσαμά, 53 x 73 εκ.,
Εθνική Πινακοθήκη-Μουσείο Αλεξάνδρου Σούτσου





Φάρος, π.1925-1927,
λάδι σε μουσαμά, 52 x 42 εκ.,
Εθνική Πινακοθήκη-
Μουσείο Αλεξάνδρου Σούτσου

*Προσωπογραφία του μικρού Κωνσταντίνου Μοντεσάντου, 1914,
λάδι σε μουσαμά, 130 x 60 εκ.*

*Προσωπογραφία Καίτης Κατσογιάννη, 1925 – 1926, λάδι σε
μουσαμά, 69,5 x 52 εκ.,*

Εθνική Πινακοθήκη-Μουσείο Αλεξάνδρου Σούτσου





*Το ψάθινο καπέλο, π. 1925,
λάδι σε μουσαμά, 86 x 66 εκ.,
Εθνική Πινακοθήκη-
Μουσείο Αλεξάνδρου Σούτσου*

Νικόλαος Οθωναίος (1877, Καλαμάτα -1949, Σκόπελος)

Σπούδασε στη Σχολή Καλών Τεχνών με δασκάλους τον Κωνσταντίνο Βολανάκη και τον Νικηφόρο Λύτρα. Το 1906 πήγε στη Γερμανία και ολοκλήρωσε τις σπουδές του στην Ακαδημία του Μονάχου κοντά στον Heinrich von Zugel, ενώ από το 1908 ως το 1910 έμεινε στο Λονδίνο. Μετά την επιστροφή του στην Αθήνα άνοιξε εργαστήριο και συμμετείχε ενεργά στην κοινωνική και καλλιτεχνική ζωή, λαμβάνοντας μέρος σε πολλές εκθέσεις. Υπήρξε μέλος της Αθηναϊκής Λέσχης, καθώς και της Επιτροπής Εκδόσεων για τον εορτασμό των 100 χρόνων από την Ελληνική Επανάσταση και συμμετείχε στην ίδρυση της "Ομάδας Τέχνη". Διετέλεσε επίσης διευθυντής των παραρτημάτων της Ανωτάτης Σχολής Καλών Τεχνών στην Ύδρα και τους Δελφούς.

Το έργο του περιλαμβάνει σκηνές της καθημερινής ζωής και τοπία, που απέδωσε με ιμπρεσιονιστικό ύφος. Παράλληλα, ακολουθώντας τη θεματογραφική ειδίκευση του δασκάλου του Zugel, ενδιαφέρθηκε και για την απεικόνιση ζώων.

Meer [Θάλασσα], λάδι σε ξύλο, 31 x 44 εκ., Εθνική Πινακοθήκη-Μουσείο Αλεξάνδρου Σούτσου



Στη σκιά, λάδι σε χαρτόνι, 12,5 x 21,7 εκ., Εθνική Πινακοθήκη-Μουσείο Αλεξάνδρου Σούτσου



Τρικυμία, λάδι σε χαρτόνι, 21 x 31,5 εκ., Εθνική Πινακοθήκη-Μουσείο Αλεξάνδρου Σούτσου

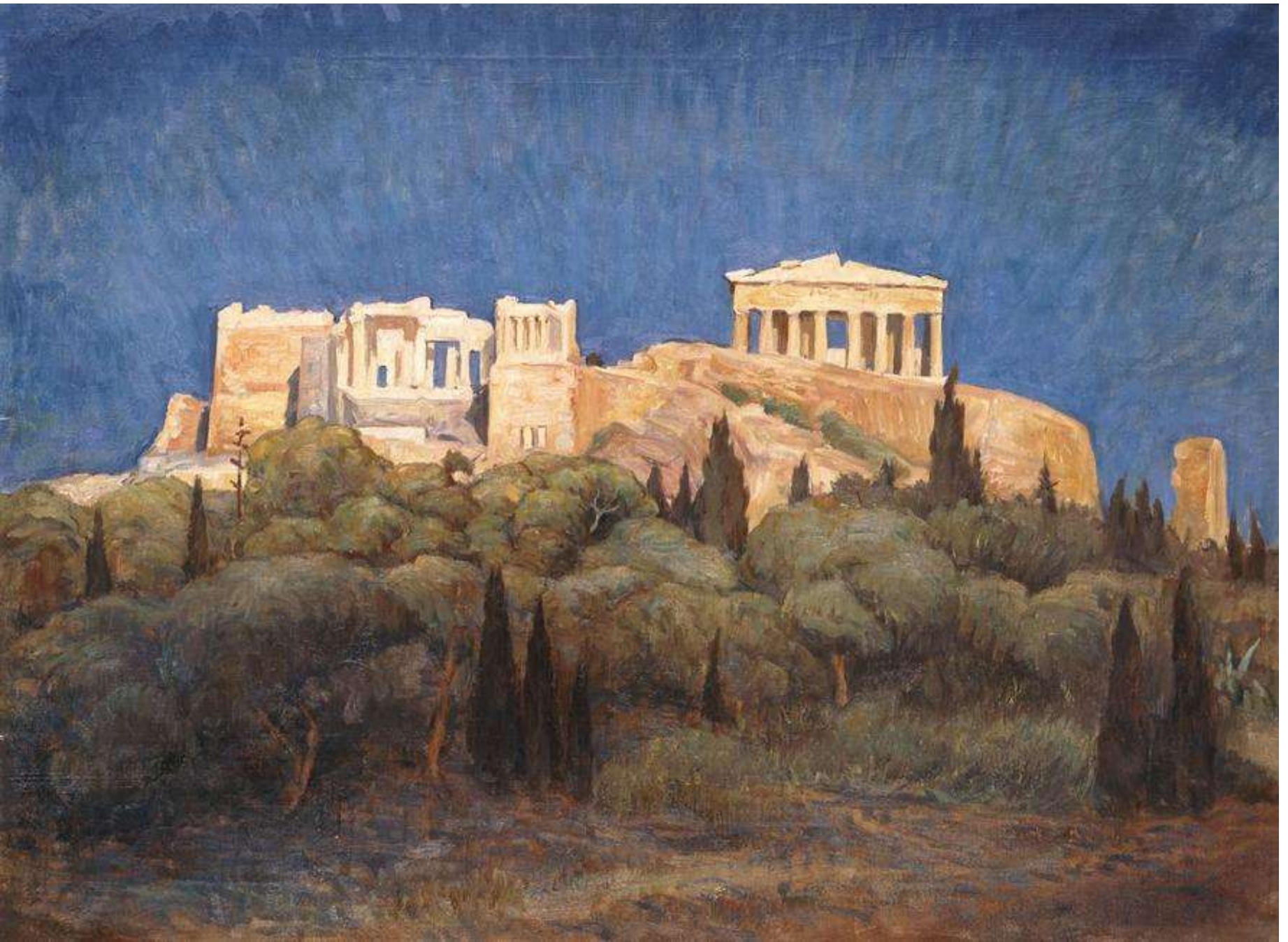


Λυκούργος Κογεβίνας (1887, Κέρκυρα-1940, Αθήνα)

Σε ηλικία δέκα έξι ετών αναχώρησε από την Κέρκυρα για τη Ρώμη και ένα χρόνο αργότερα για το Παρίσι. Εκεί πραγματοποίησε σπουδές ζωγραφικής και χαρακτικής στις ακαδημίες Grande Chaumiere και Julian. Το 1908 επέστρεψε στην Ελλάδα για να υπηρετήσει τη θητεία του, την επόμενη χρονιά έλαβε μέρος στην έκθεση της "Ομάδας Νέων" στο Ζάππειο, και στη συνέχεια επέστρεψε, μέσω Μονάχου, στο Παρίσι. Στα 1912 - 1913 πήρε μέρος στους Βαλκανικούς πολέμους και η ελληνική κυβέρνηση τον όρισε, μαζί με το ζωγράφο Νικόλαο Ανδρούτσο και το γλύπτη Κωνσταντίνο Δημητριάδη, εκπρόσωπο στο Συνέδριο των Καλλιτεχνών στο Παρίσι. Το 1914, ενώ είχε ήδη επιστρέψει στη Γαλλία, παρουσίασε την πρώτη ατομική του έκθεση ζωγραφικής στην Αθήνα, στην αίθουσα του "Παρνασσού". Πραγματοποίησε πολλά ταξίδια στην Ελλάδα και το 1918 παρουσίασε σειρά σκηνών από το μέτωπο της Βορείου Ηπείρου. Καθοριστική για τη συστηματική ενασχόλησή του με τη χαρακτική στάθηκε η γνωριμία του με το χαράκτη Andre Dunoyer de Segonzac το 1921. Στο Παρίσι παρέμεινε ουσιαστικά έως το 1933, παρουσιάζοντας ατομικές εκθέσεις και μετέχοντας, κυρίως με ζωγραφικά έργα, σε ομαδικές εκθέσεις τόσο στη Γαλλία, όπου το 1925 τιμήθηκε με το χρυσό μετάλλιο στην παρισινή Έκθεση Διακοσμητικών Τεχνών, όσο και στην Ελλάδα. Την έκδοση του πρώτου του λευκώματος το 1922 με δώδεκα απόψεις από τις μονές του Αγίου Όρους προλόγισε ο Charles Diehl, ενώ, έως το 1939, κυκλοφόρησαν από μεγάλους παρισινούς εκδοτικούς οίκους αρκετά ακόμη λευκώματα. Το 1985 οργανώθηκε στην γκαλερί "Υάκινθος" αναδρομική έκθεση ζωγραφικών και χαρακτικών του έργων.

Καλλιτέχνης με πλούσιο χαρακτηριστικό έργο, θεωρείται ο θεμελιωτής της οξυγραφίας στην Ελλάδα. Τον απασχόλησε ιδιαίτερα η τοπιογραφία, τόσο στη ζωγραφική όσο και στα χαρακτηριστικά του έργα, που διακρίνονται για την κλασικιστική αντίληψη, τη λεπτότητα της γραμμής και τη συνθετική καθαρότητα, παρουσιάζοντας συγγένειες με την ειδυλλιακή γαλλική τοπιογραφία του 18ου και 19ου αιώνα.

Ακρόπολη, λάδι σε μουσαμά, 60 x 82 εκ., Εθνική Πινακοθήκη-Μουσείο Αλεξάνδρου Σούτσου



Τοπίο από την Κέρκυρα, πριν το 1920, λάδι σε μουσαμά, 89 x 130 εκ.,
Εθνική Πινακοθήκη-Μουσείο Αλεξάνδρου Σούτσου



Κωνσταντίνος Μαλέας (1879, Κωνσταντινούπολη-1928, Αθήνα)

Απόφοιτος της Μεγάλης του Γένους Σχολής, σπούδασε αρχιτεκτονική στο Πολυτεχνείο της Κωνσταντινούπολης. Την περίοδο 1901 - 1908 έζησε στο Παρίσι, όπου παρακολούθησε μαθήματα ζωγραφικής κοντά στο νεοϊμπρεσιονιστή Henri Martin και φοίτησε στη Σχολή Διακοσμητικών Τεχνών. Παράλληλα ξεκίνησε την εκθεσιακή του δραστηριότητα. Επέστρεψε στην πατρίδα του και ταξίδεψε στην Εγγύς Ανατολή, ζωγραφίζοντας εντατικά (1908 - 1910). Το 1913 πήγε με την οικογένειά του στη Θεσσαλονίκη και την επόμενη χρονιά διορίστηκε αρχιμηχανικός του Δήμου, θέση στην οποία παρέμεινε ως το 1917, οπότε εγκαταστάθηκε στην Αθήνα. Στην πυρκαγιά του 1917 στη Θεσσαλονίκη καταστράφηκαν πολλά έργα του. Το 1918 ανέλαβε τη διεύθυνση του Μουσείου Λαϊκών Χειροτεχνημάτων και διορίστηκε μέλος του Καλλιτεχνικού Συμβουλίου της Εθνικής Πινακοθήκης. Το 1920 ταξίδεψε στη Σπάρτη, το Μυστρά, την Ολυμπία και τη Νάξο, και τον επόμενο χρόνο στο Θέρμο της Αιτωλίας, συνοδεύοντας τον αρχαιολόγο Κωνσταντίνο Ρωμαίο. Την περίοδο 1921 - 1923 έζησε και εργάστηκε στη Χίο και τη Μυτιλήνη και το 1923 τιμήθηκε με το Αριστείο Γραμμάτων και Τεχνών. Ίδρυτικό μέλος της "Ομάδας Τέχνη", μετείχε στις εκθέσεις της, ενώ παρουσίασε έργα του και σε άλλες ομαδικές και σε συνολικά δέκα τρεις ατομικές εκθέσεις. Ένα χρόνο πριν το θάνατό του στα σαράντα εννέα του χρόνια, επισκέφτηκε το Παρίσι και το Μόναχο. Το 1936 εστάλησαν έργα του στην Μπιενάλε της Βενετίας. Αναδρομικές παρουσιάσεις του έργου του πραγματοποιήθηκαν το 1929 στο Ζάππειο και το 1980 στην Εθνική Πινακοθήκη. Εκτός από την καλλιτεχνική δημιουργία, δραστηριοποιήθηκε επίσης στην κατεύθυνση της εκπαιδευτικής μεταρρύθμισης και συνεργάστηκε με το Δημήτριο Γληνό, τον Αλέξανδρο Δελμούζο και το Μανόλη Τριανταφυλλίδη.

Ανανεωτής της ελληνικής ζωγραφικής, έχοντας ως αφετηρία ιμπρεσιονιστικά και μεταϊμπρεσιονιστικά πρότυπα, απεικόνισε κατά κύριο λόγο τοπία, στα οποία κυριαρχούν η σχηματοποίηση και τα δυνατά, καθαρά χρώματα που χτίζουν σε ενότητες τη σύνθεση.

*Τρεις Αιγύπτιες βαδίζουν στο ύπαιθρο, 1910 -11, λάδι σε χαρτόνι, 31 x 41,2 εκ.,
Εθνική Πινακοθήκη-Μουσείο Αλεξάνδρου Σούτσου*



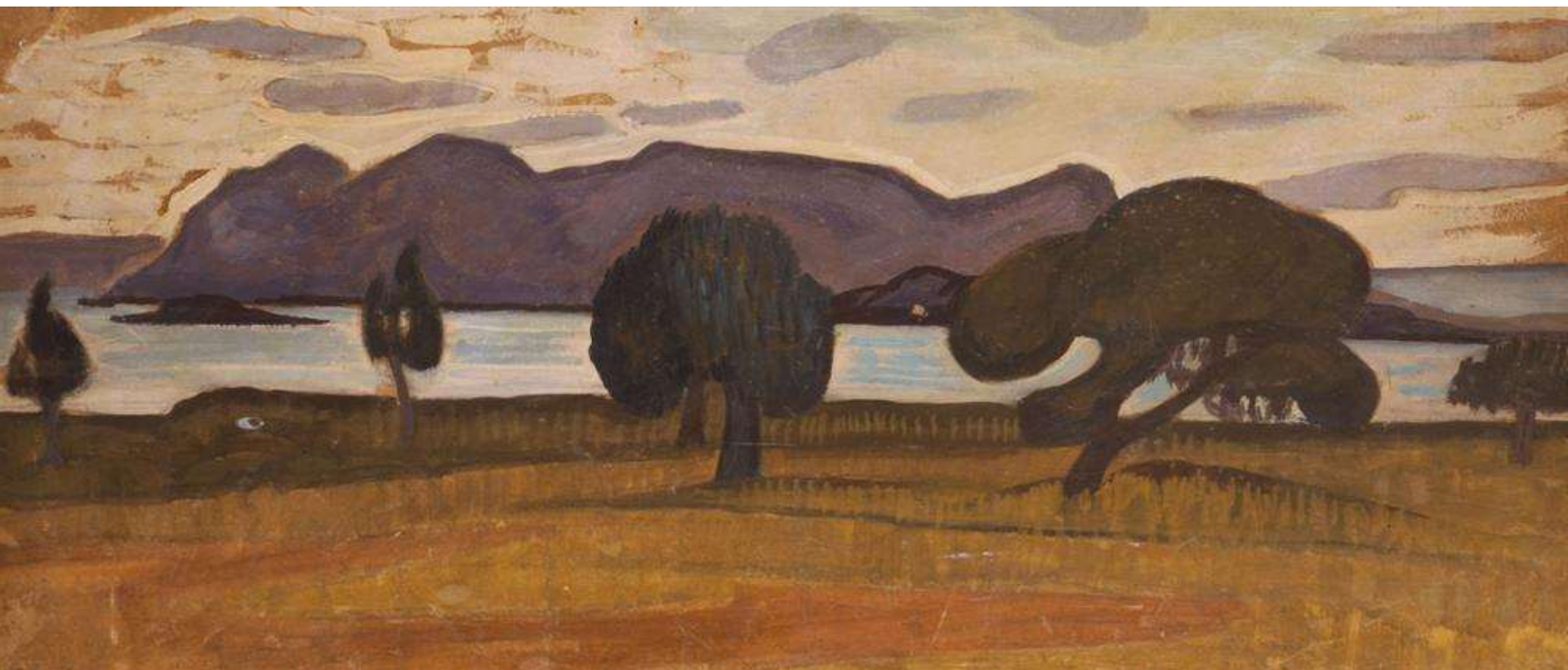


*Η Αγία Αικατερίνη Θεσσαλονίκης, 1917,
λάδι σε χαρτόνι, 60 x 48 εκ.,
Εθνική Πινακοθήκη-
Μουσείο Αλεξάνδρου Σούτσου*

Τοπίο Λαυρίου, 1918 -1920, λάδι σε χαρτόνι, 51 x 90 εκ., Εθνική Πινακοθήκη-Μουσείο Αλεξάνδρου Σούτσου



Μέθανα, π. 1918-1920, λάδι σε χάρτνμπορντ, 46 x 75 εκ., Εθνική Πινακοθήκη-Μουσείο Αλεξάνδρου Σούτσου



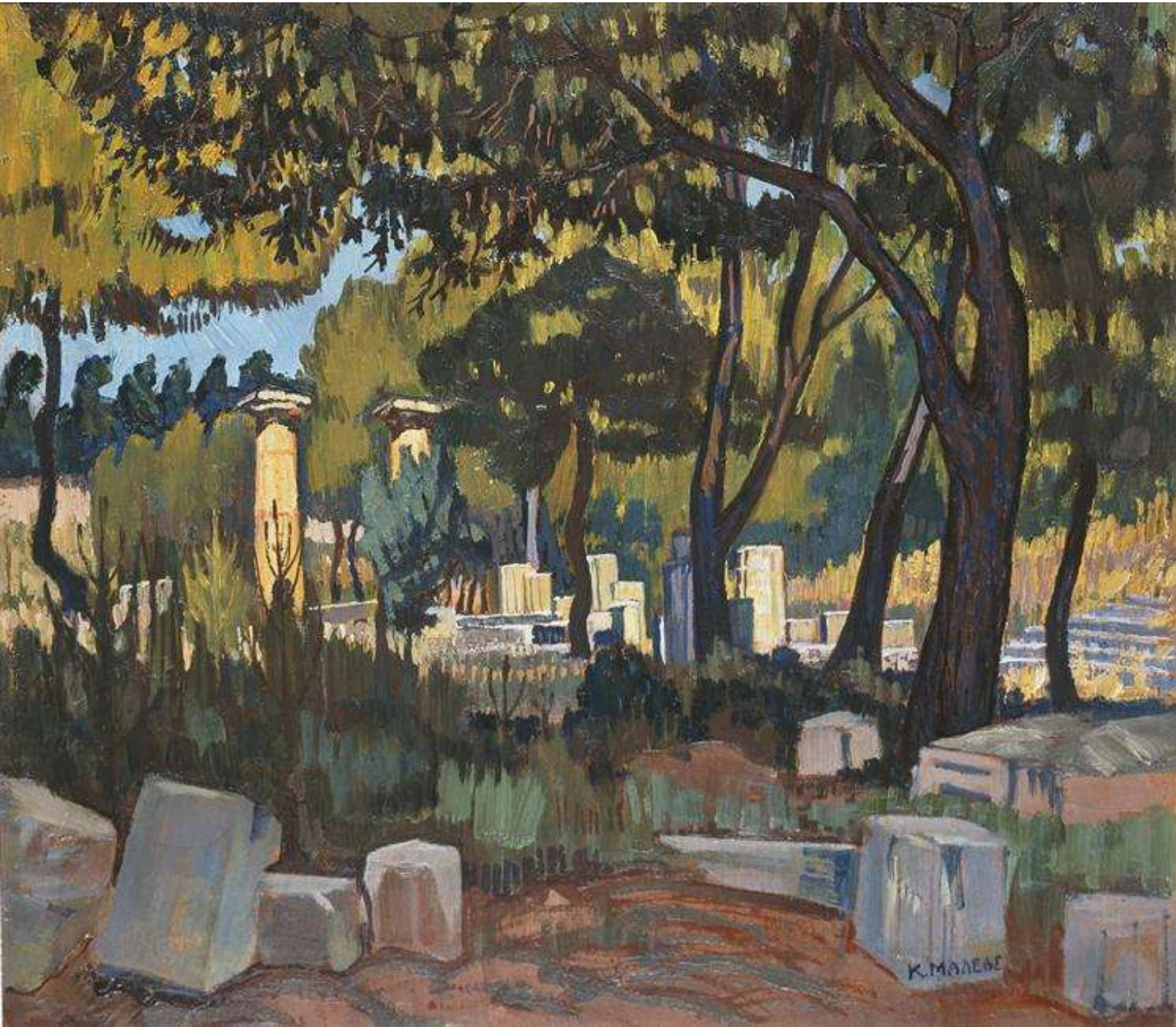
Τοπίο παραθαλάσσιο, 1918 -1920,
λάδι σε χαρτόνι (επικολλημένο σε χάρντμπορντ ντυμένο με καμβά), 33,5 x 52,2 εκ.,
Εθνική Πινακοθήκη-Μουσείο Αλεξάνδρου Σούτσου



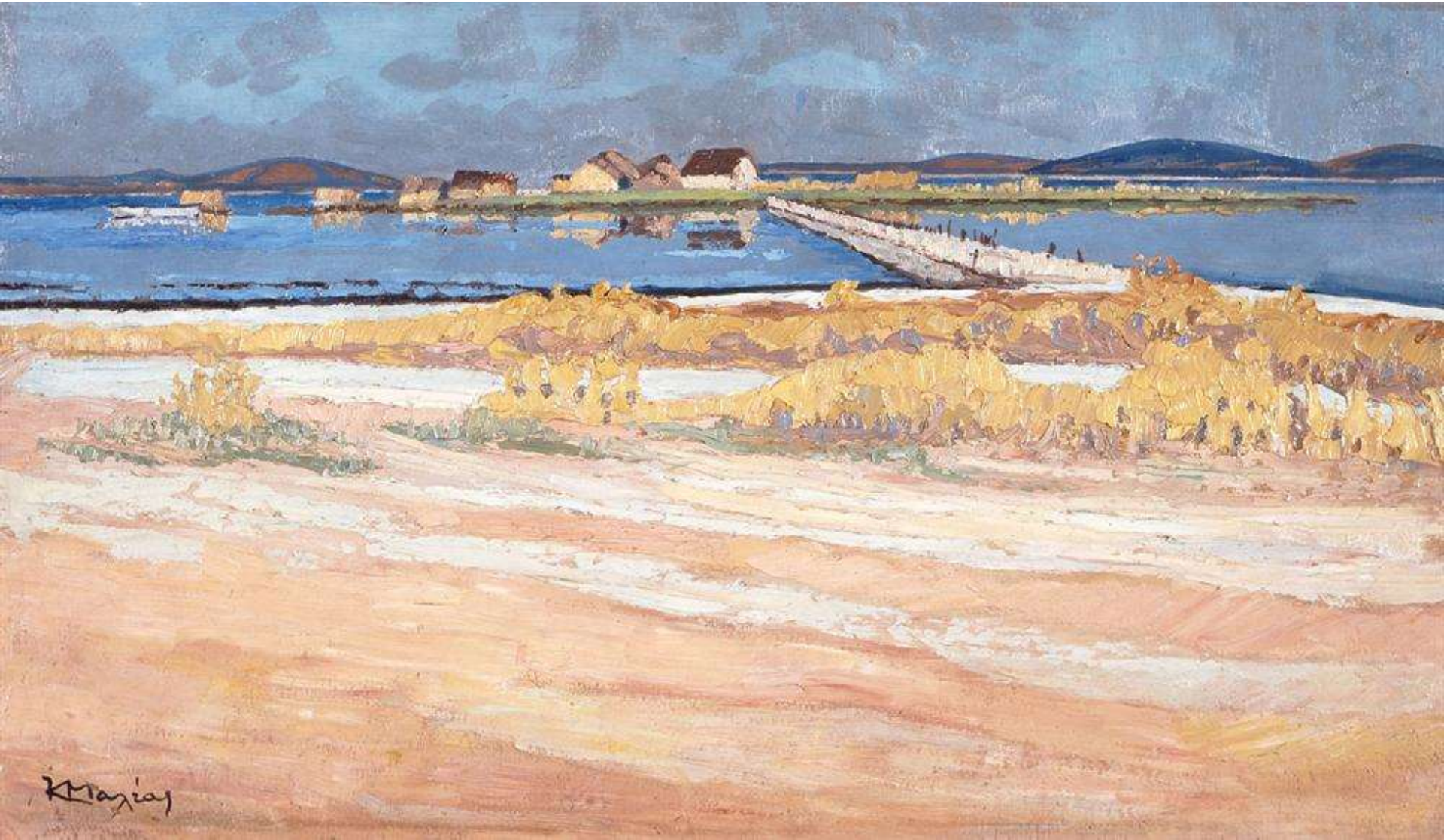


Θέρμος
Αιτωλοακαρνανίας
π. 1921, λάδι σε
χαρτόνι
41,5 x 47 εκ.,
Εθνική
Πινακοθήκη-
Μουσείο
Αλεξάνδρου
Σούτσου

Τοπίο από την Ολυμπία, 1920, λάδι σε χαρτόνι, 41 x 46 εκ., Εθνική Πινακοθήκη-Μουσείο Αλεξάνδρου Σούτσου

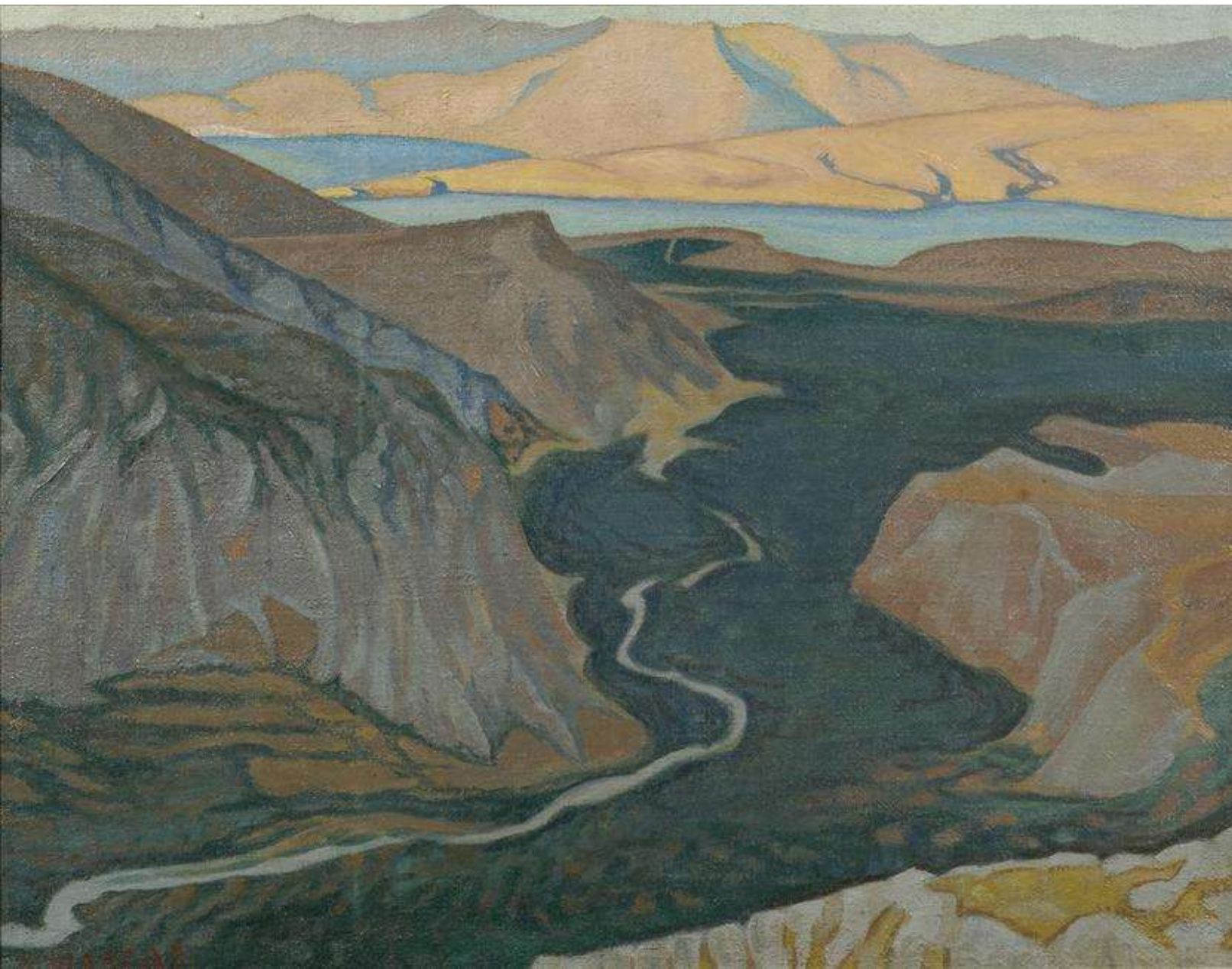


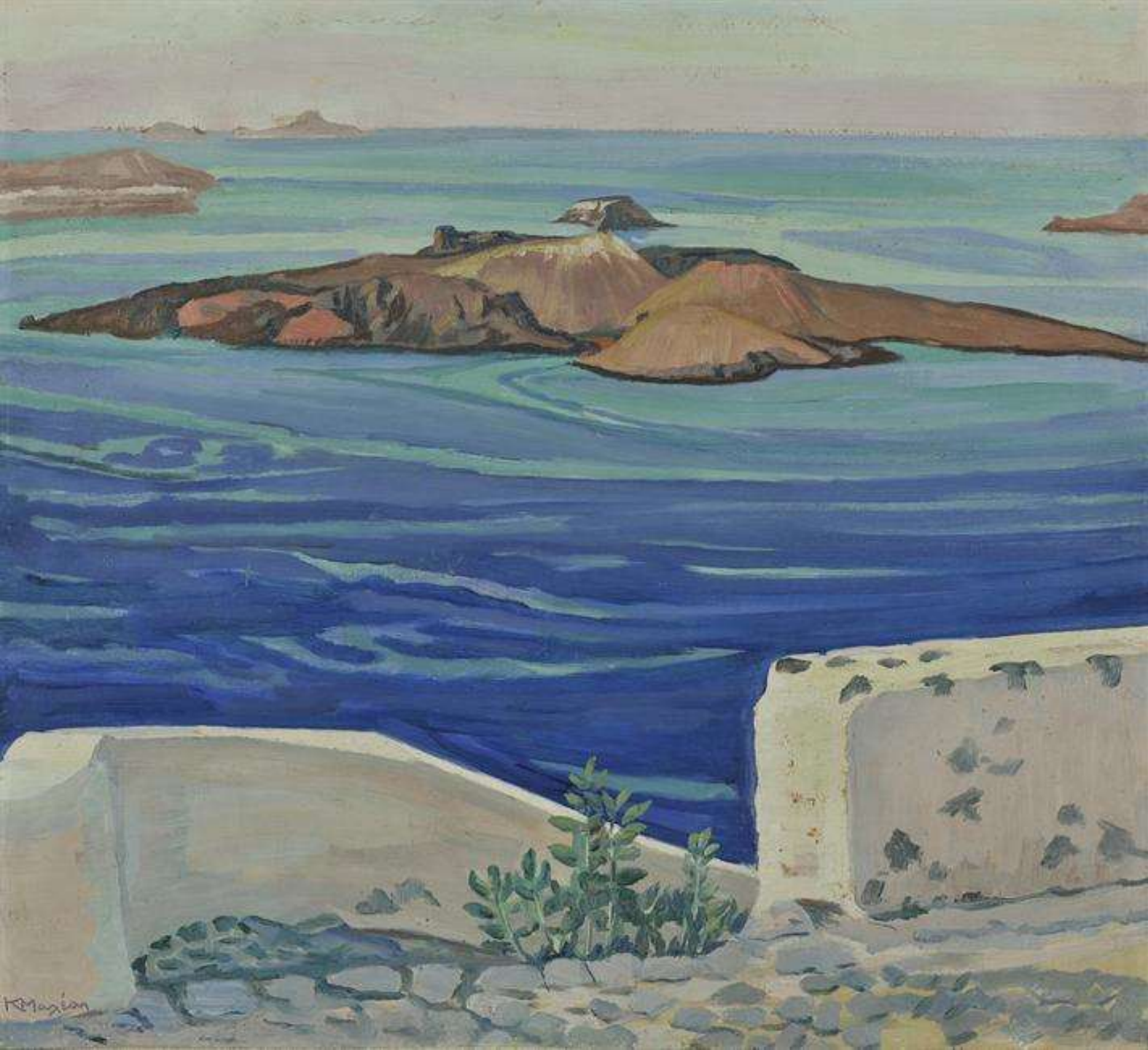
*Λιμνοθάλασσα Μεσολογγίου, 1921, λάδι σε χάρντμπορντ, 29 x 49 εκ.,
Εθνική Πινακοθήκη-Μουσείο Αλεξάνδρου Σούτσου*



Σπ. Παπαλιγόρας

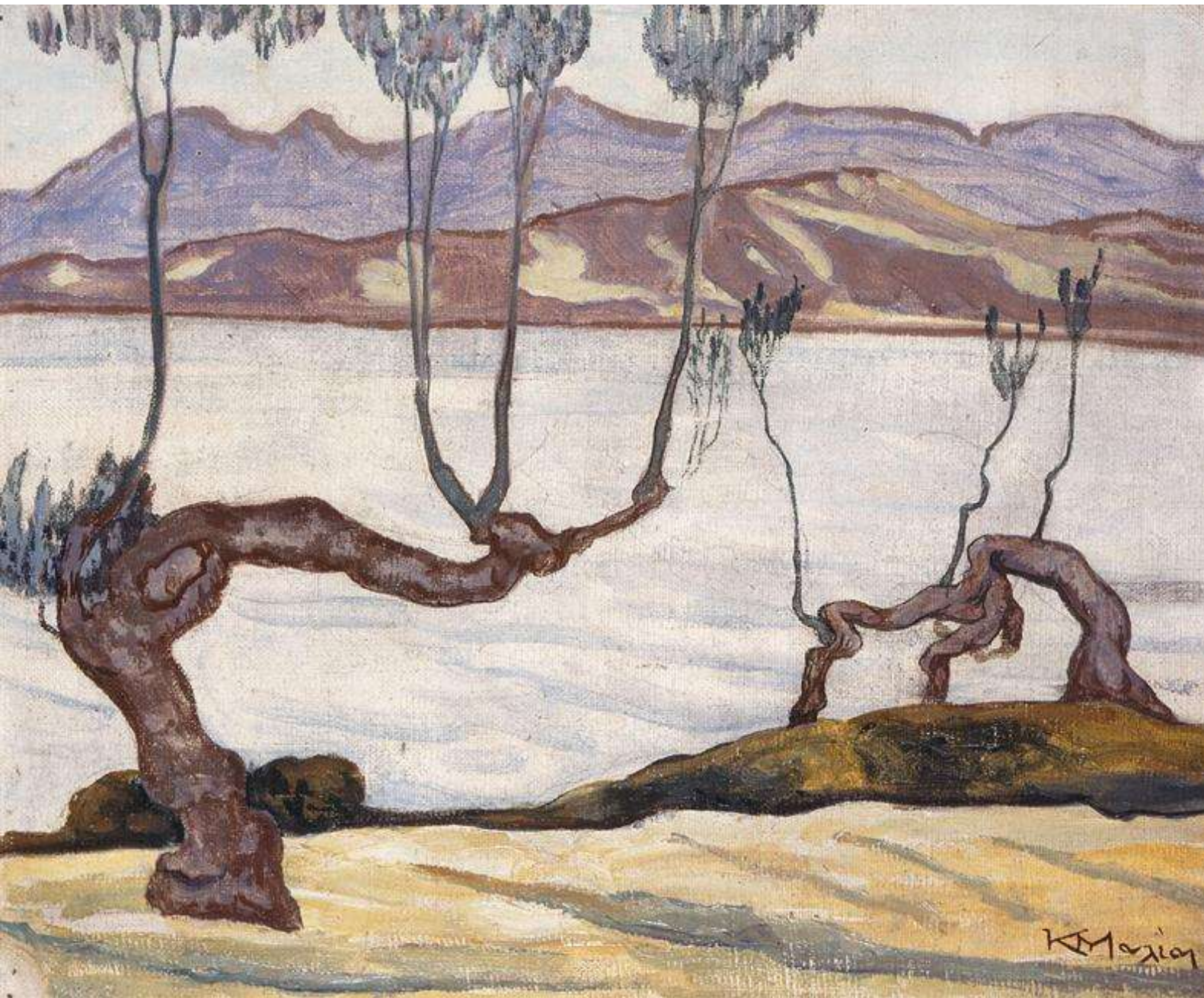
Δελφοί, 1922-1923, λάδι μουσαμά, 61 x 77 εκ., Εθνική Πινακοθήκη-Μουσείο Αλεξάνδρου Σούτσου





*Καμένη,
Σαντορίνη
1924 -1925,
λάδι σε μουσαμά
50 x 56 εκ.,
Εθνική
Πινακοθήκη-
Μουσείο
Αλεξάνδρου
Σούτσου*

Τοπίο Νείλου - Ασσουάν, 1923, λάδι σε μουσαμά, 31 x 41 εκ., Εθνική Πινακοθήκη-Μουσείο Αλεξάνδρου Σούτσου



Παντάνασσα Νάξου, π. 1924-1928, λάδι σε χαρτόνι, 53 x 69 εκ.,
Εθνική Πινακοθήκη-Μουσείο Αλεξάνδρου Σούτσου



Κωνσταντίνος Παρθένης (1878/1879, Αλεξάνδρεια -1967,Αθήνα)

Οι πληροφορίες για τη ζωή και τις σπουδές του είναι ποικίλες και αλληλοσυγκρουόμενες. Πήρε πιθανότατα τα πρώτα μαθήματα ζωγραφικής στην Αίγυπτο την περίοδο 1894-1895, από τον γερμανό καλλιτέχνη Karl Wilhelm Diefenbach και το 1895/1896 πήγε στη Βιέννη, όπου ολοκλήρωσε τις σπουδές του στη Βασιλική Ακαδημία Καλών Τεχνών (1897-1903) και στο Ωδείο.

Το 1903 ήρθε για πρώτη φορά στην Ελλάδα και την ίδια χρονιά έλαβε μέρος στη Διεθνή Έκθεση των Αθηνών, στην οποία τιμήθηκε με αργυρό μετάλλιο. Παραμένοντας πέντε χρόνια στην Ελλάδα, ταξίδεψε σε διάφορα μέρη ζωγραφίζοντας και αγιογραφώντας εκκλησίες. Από το 1909 ως το 1911/1914 έζησε στο Παρίσι, όπου έλαβε μέρος σε διάφορα σαλόνια, μεταξύ των οποίων το Φθινοπωρινό Σαλόνι του 1910, όπου το έργο του "Πλαγιά" τιμήθηκε με βραβείο. Επιστρέφοντας στην Ελλάδα εγκαταστάθηκε για ένα διάστημα στην Κέρκυρα, πήρε την ελληνική υπηκοότητα και έγινε μέλος της λογοτεχνικής και καλλιτεχνικής ομάδας "Συντροφιά των Εννιά". Το 1917 ήρθε οριστικά στην Αθήνα και, μαζί με άλλους καλλιτέχνες, ίδρυσε την "Ομάδα Τέχνη". Το 1919, κατά παραγγελία του "Αττικού Συνδέσμου", αγιογράφησε το ναό του Αγίου Αλεξάνδρου στο Παλαιό Φάληρο. Τον επόμενο χρόνο παρουσίασε στο Ζάππειο μεγάλη αναδρομική έκθεση, για την οποία τιμήθηκε με το Εθνικόν Αριστείον Γραμμάτων και Τεχνών και καθιερώθηκε ως ζωγράφος, ξεσηκώνοντας όμως θύελλα αντιδράσεων στους συντηρητικούς ακαδημαϊκούς κύκλους. Το 1934 έλαβε μέρος στη Μπιενάλε της Βενετίας, το 1937 στη Διεθνή Έκθεση του Παρισιού, όπου το έργο του "Μάχη του Ηρακλή με τις Αμαζόνες" κέρδισε το χρυσό βραβείο, ενώ το 1938 οργάνωσε αναδρομική έκθεση στο πλαίσιο της Μπιενάλε της Βενετίας, όπου το έργο του "Ευαγγελισμός" αγοράστηκε από το Μουσείο της Βενετίας.

Το 1929, με προεδρικό διάταγμα του Αλέξανδρου Παπαναστασίου, του οποίου υπήρξε στενός φίλος, διορίστηκε καθηγητής στη Σχολή Καλών Τεχνών, αφού είχε προηγηθεί μια αποτυχημένη προσπάθεια εκλογής το 1923. Το γεγονός αυτό δημιούργησε εχθρική ατμόσφαιρα με τους συναδέλφους του, ανάμεσα στους μαθητές του όμως υπήρξε πολύ δημοφιλής. Στη Σχολή δίδαξε ως το 1947, οπότε και παραιτήθηκε. Για ένα διάστημα εξακολούθησε να διδάσκει στο εργαστήριό του, από το 1948 όμως κλείστηκε στον εαυτό του και σταμάτησε να έχει ουσιαστική επαφή με τον κόσμο. Είχε προηγηθεί η συμμετοχή του στην Πανελλήνια της ίδιας χρονιάς, όπου εξέθεσε την "Αποθέωση του Αθανασίου Διάκου", που ιδιαίτερος επαινέθηκε και προτάθηκε για το α' βραβείο και το χρυσό μετάλλιο. Το γεγονός ότι τελικά δεν του απονεμήθηκαν, σε συνδυασμό με την αποχώρησή του από τη Σχολή και μια μακροχρόνια διένεξη με το Δήμο της Αθήνας για μία παραγγελία δώδεκα πινάκων από το 1940, που τελικά δεν παραδόθηκαν, επέτειναν την απομόνωσή του.

Το 1954 του απενεμήθη το παράσημο του Ταξιάρχη του Βασιλέως Γεωργίου Α' και το 1965 το παράσημο του Χρυσού Ταξιάρχη του Φοίνικος, ενώ το 1966 οι μαθητές του οργάνωσαν στο Αθηναϊκό Τεχνολογικό Ινστιτούτο έκθεση έργων του από δημόσιες και ιδιωτικές συλλογές, στην οποία όμως ο ίδιος δεν παρέστη.

Ο Παρθένης αποτελεί μία από τις σημαντικότερες μορφές της νεοελληνικής τέχνης, τόσο για το έργο του όσο και για την προσφορά του στη διδασκαλία. Στη ζωγραφική του, που περιλαμβάνει θρησκευτικά θέματα, τοπία, μυθολογικές και αλληγορικές σκηνές, προσωπογραφίες και νεκρές φύσεις, αντλώντας τις εμπνεύσεις του από την αρχαία και τη βυζαντινή τέχνη αλλά και από τα νεότερα ρεύματα - τον ιμπρεσιονισμό και τον μεταϊμπρεσιονισμό, το συμβολισμό και την Art Nouveau - διαμόρφωσε ένα εντελώς ιδιαίτερο και προσωπικό ύφος, με το οποίο μετέφερε σε εικόνες τις ιδέες και τα οράματά του, ανοίγοντας το δρόμο για την ανανέωση της ελληνικής τέχνης.

Τοπίο, π. 1896-1903,
λάδι σε καμβά, 67,1 x 53,6 εκ.,
Εθνική Πινακοθήκη-Μουσείο Αλεξάνδρου
Σούτσου



Τοπίο με έλατα, 1902, λάδι σε μουσαμά, 32 x 43 εκ., Εθνική Πινακοθήκη-Μουσείο Αλεξάνδρου Σούτσου





Τοπίο από την Καβάλα,
π. 1904, λάδι σε καμβά, 63,3 x 52 εκ.,
Εθνική Πινακοθήκη-
Μουσείο Αλεξάνδρου Σούτσου

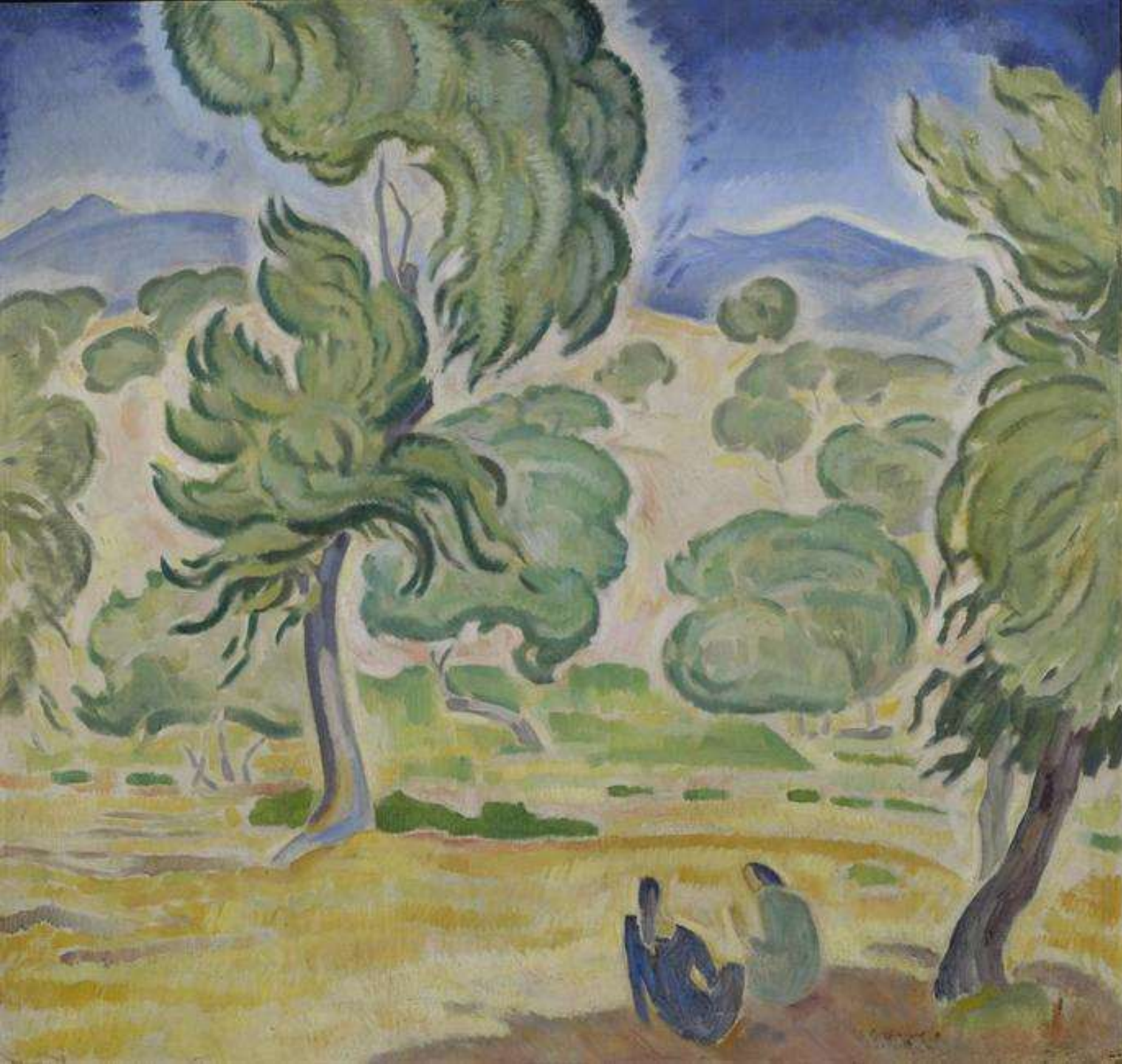


*Ο Ευαγγελισμός, 1910 -1911,
λάδι και στοιχεία φύλλου
χρυσού σε καμβά
επικολλημένο σε ξύλο
43,2 x 41,8 εκ.,
Εθνική Πινακοθήκη-
Μουσείο Αλεξάνδρου Σούτσου*

*Είδη γραπτό μου έγινε Αγ. Τροικασιάνου
σε αίθουσα του ανδρικού γυμνασίου 25 Μαρτίου 1912
μετά από μια συζήτηση με Κ. Παρθέλου —*



*Το λιμάνι της
Καλαμάτας, 1911
λάδι σε μουσαμά
70 x 75 εκ.,
Εθνική Πινακοθήκη-
Μουσείο Αλεξάνδρου
Σούτσου*



Πεύκα στην Κέρκυρα
1914-1917,
λάδι σε μουσαμά
90 x 96 εκ.,
Εθνική Πινακοθήκη-
Μουσείο Αλεξάνδρου
Σούτσου

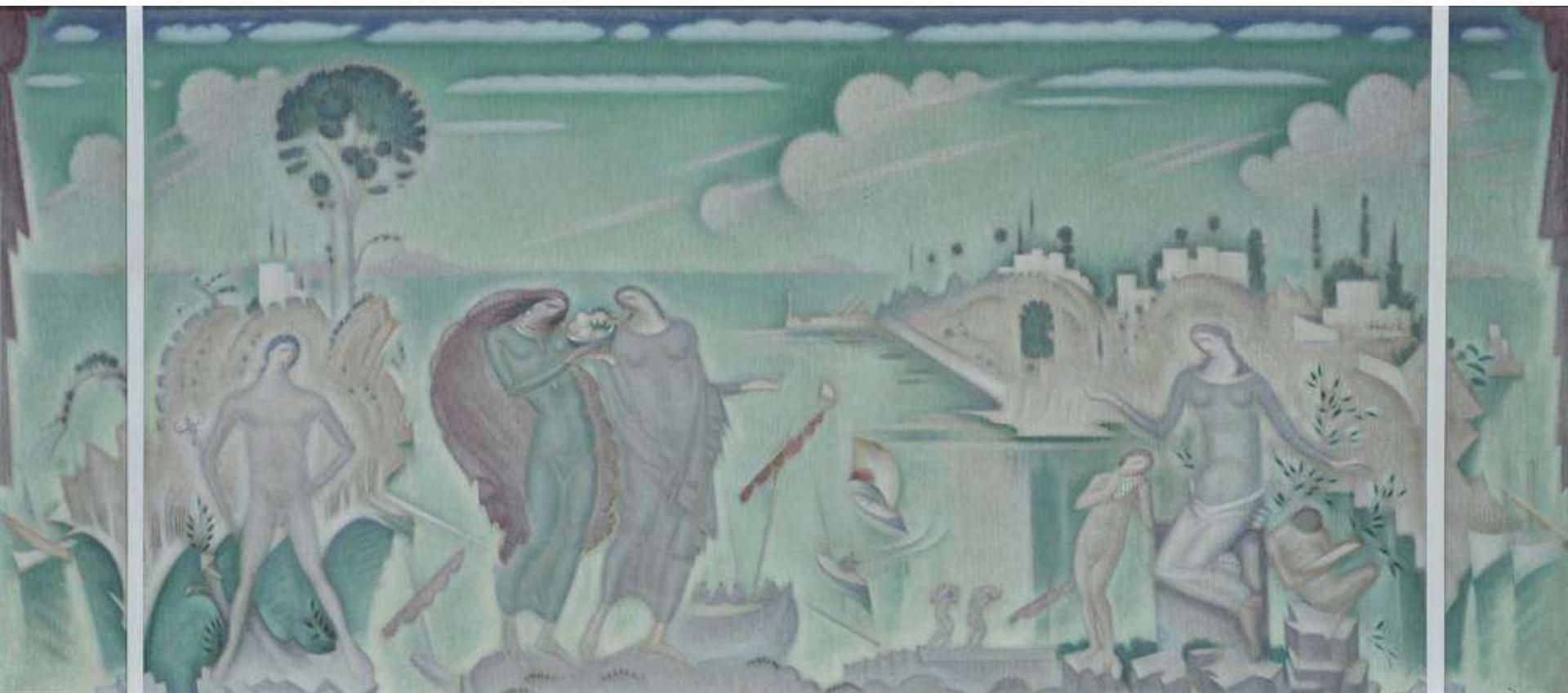
Τοπίο, π. 1917, λάδι σε μουσαμά, 55,5 x 65 εκ., Εθνική Πινακοθήκη-Μουσείο Αλεξάνδρου Σούτσου





Η Ανάσταση
1917-1919,
λάδι σε καμβά
123x135εκ.,
Εθνική
Πινακοθήκη-
Μουσείο
Αλεξάνδρου
Σούτσου

Τα αγαθά της συγκοινωνίας, π. 1925, λάδι σε μουσαμά, 79 x 174 εκ.,
Εθνική Πινακοθήκη-Μουσείο Αλεξάνδρου Σούτσου



Νεκρή φύση, π. 1925-1930, λάδι σε καμβά, 48 x 90 εκ.,
Εθνική Πινακοθήκη-Μουσείο Αλεξάνδρου Σούτσου



*Νεκρή φύση με την Ακρόπολη στο βάθος, πριν το 1931, λάδι σε καμβά, 41 x 81 εκ.,
Εθνική Πινακοθήκη-Μουσείο Αλεξάνδρου Σούτσου*



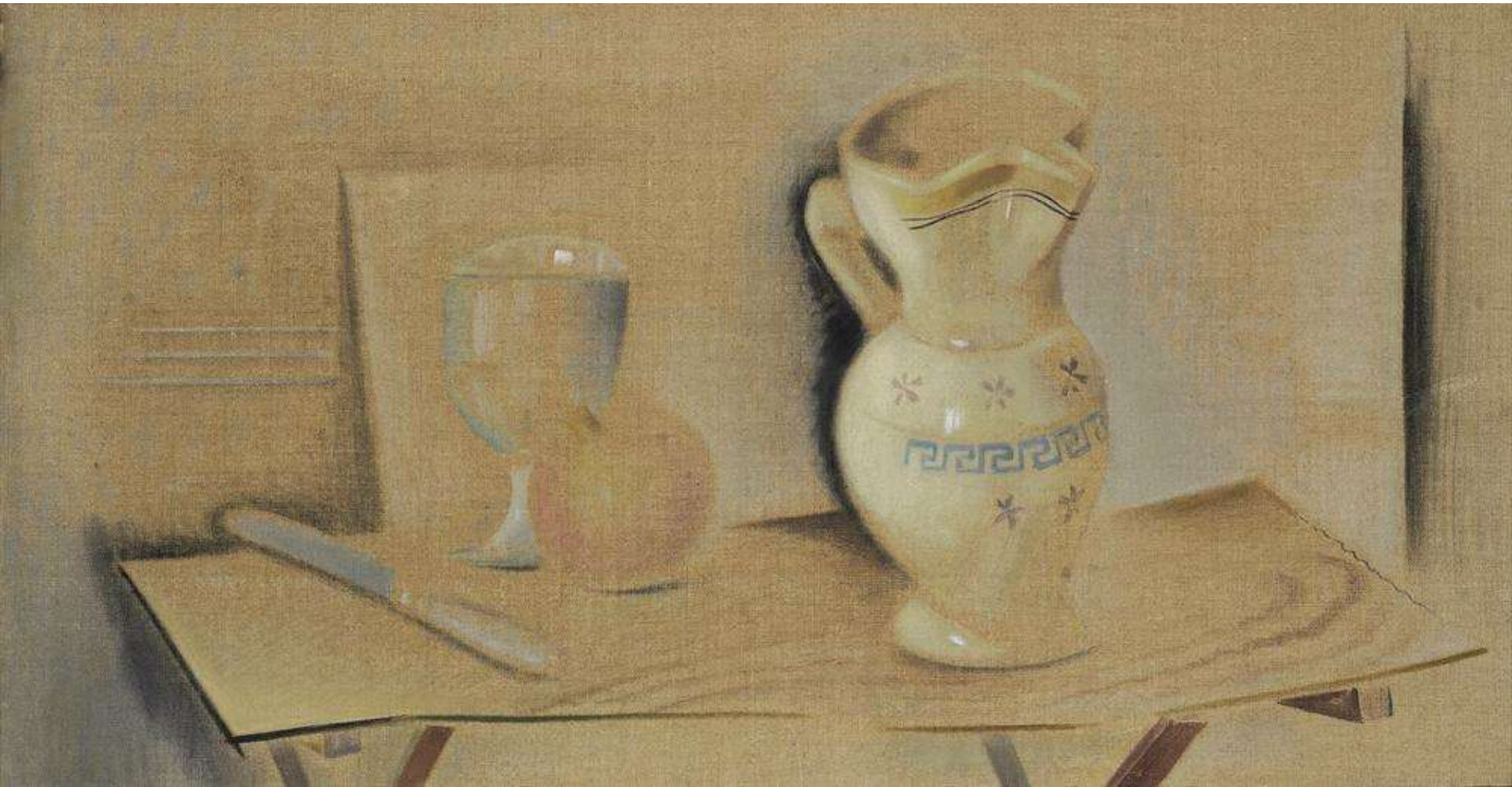


*Αποθέωση
του Αθανασίου Διάκου,
πριν το 1933,
λάδι σε καμβά
380 x 380 εκ.,
Εθνική Πινακοθήκη-
Μουσείο Αλεξάνδρου
Σούτσου*

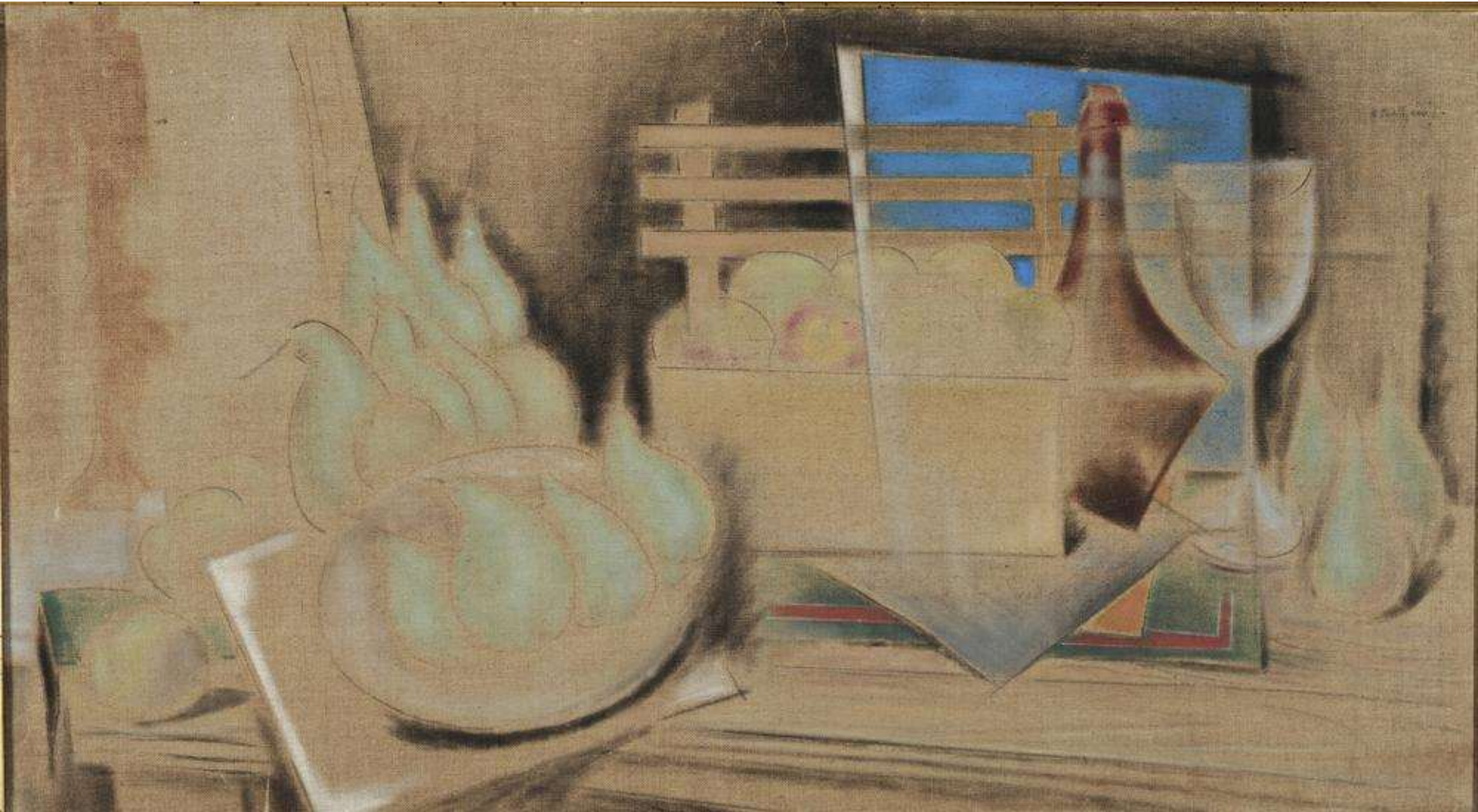


*Η νύχτα αποκρίνεται
στα παράπονά μου*
π. 1933,
λάδι σε καμβά
92,7 x 86,8 εκ.,
Εθνική Πινακοθήκη-
Μουσείο Αλεξάνδρου Σούτσου

Η κανάτα, 1930 -1934, λάδι σε καμβά, 40,6 x 81,3 εκ.,
Εθνική Πινακοθήκη-Μουσείο Αλεξάνδρου Σούτσου



Νεκρή φύση, π. 1930 -1935, λάδι σε καμβά, 48,5 x 89 εκ.,
Εθνική Πινακοθήκη-Μουσείο Αλεξάνδρου Σούτσου





Αγία Καικιλία, πριν το 1938,
λάδι σε μουσαμά, 110 x 100 εκ.,
Εθνική Πινακοθήκη-
Μουσείο Αλεξάνδρου Σούτσου