

**ΙΣΤΟΡΙΑ ΤΗΣ  
ΝΕΟΕΛΛΗΝΙΚΗΣ  
ΖΩΓΡΑΦΙΚΗΣ  
19<sup>ος</sup> ΑΙΩΝΑΣ  
3<sup>ο</sup> ΜΕΡΟΣ**



## Κωνσταντίνος Βολανάκης

(1837, Ηράκλειο -1907, Πειραιάς)

Καταγόμενος από οικογένεια εμπόρων, μετά το τέλος των εγκυκλίων σπουδών του στη Σύρο στράφηκε και ο ίδιος στο εμπόριο. Το 1856 βρισκόταν στην Τεργέστη, όπου εργαζόταν ως λογιστής στον εμπορικό οίκο του γαμπρού του Γεωργίου Αφεντούλη. Την ίδια περίοδο άρχισε να φιλοτεχνεί τα πρώτα του σχέδια με θέματα από το λιμάνι και το 1864, με την προτροπή του εργοδότη του και την οικονομική βοήθεια της οικογένειάς του, πήγε στο Μόναχο, όπου άρχισε τη φοίτησή του στην Ακαδημία Καλών Τεχνών κοντά στον Karl von Piloty.

Η συμμετοχή του στο διαγωνισμό για την απεικόνιση της ναυμαχίας της Λίσσας, που προκήρυξε το 1866 η αυστριακή κυβέρνηση, του χάρισε το 1867 το πρώτο βραβείο για τα σχέδια, που συνοδεύονταν από ένα ταξίδι στην Αδριατική για να γνωρίσει τον τόπο της ναυμαχίας. Τον επόμενο χρόνο το έργο παρουσιάστηκε στην Καλλιτεχνική Έκθεση της Βιέννης και αγοράστηκε από τον αυτοκράτορα Φραγκίσκο Ιωσήφ. Το 1868 άρχισε επίσης να παίρνει μέρος στις εκθέσεις της Καλλιτεχνικής Εταιρείας του Μονάχου, στις οποίες συμμετείχε και πάλι στα 1869, 1872, 1873, 1877 και 1878, ενώ το 1877 εξέθεσε στο Λονδίνο τη *Ναυμαχία του Τραφάλγκαρ*, που αγοράστηκε από το Υπουργείο Ναυτικών της Αγγλίας.

Το 1883 επέστρεψε στην Ελλάδα και διορίστηκε καθηγητής στη Σχολή Καλών Τεχνών, όπου δίδαξε Στοιχειώδη Γραφική και Αγαλματογραφία ως το 1903, οπότε και παραιτήθηκε για λόγους υγείας. Παράλληλα δίδασκε στο "Καλλιτεχνικό Κέντρο", σχολή ζωγραφικής που ίδρυσε ο ίδιος το 1895 στον Πειραιά, όπου εγκαταστάθηκε μετά την επιστροφή του από το Μόναχο.

Συνεχίζοντας την εκθεσιακή του δραστηριότητα, συμμετείχε στις εκθέσεις της Οικίας Μελά το 1881 και του «Παρνασσού», στα Ολύμπια του 1888, στη Διεθνή Έκθεση των Αθηνών το 1903, στην οποία τιμήθηκε με αργυρό βραβείο, στη Διεθνή Έκθεση του Μπορντώ το 1907, στην οποία επίσης βραβεύτηκε, κ.α. Το 1883, εξάλλου, παρουσίασε στα Ανάκτορα τη *Ναυμαχία της Σαλαμίνας*, ενώ το 1889 του απενεμήθη ο Αργυρός Σταυρός του Σωτήρος.

Αν και ξεκίνησε από την τοπιογραφία, ο Βολανάκης εξελίχθηκε σε έναν από τους σημαντικότερους έλληνες θαλασσογράφους, απεικονίζοντας ναυμαχίες, σκηνές από λιμάνια, καράβια και καΐκια, αλλά και σημαντικά γεγονότα του κοινωνικού βίου. Οι συνθέσεις του, λυρικές και ατμοσφαιρικές, χαρακτηρίζονται από χρωματική αρμονία και επιμελημένη απόδοση των λεπτομερειών και φανερώνουν τη μελέτη της ολλανδικής θαλασσογραφικής παράδοσης. Στα τοπία του διαφαίνονται επιδράσεις της Σχολής της Barbizon και του έργου του Corot, ενώ δεν λείπουν και οι απηχήσεις του γαλλικού ιμπρεσιονισμού.

# Κωνσταντίνος Βολανάκης

## Η ναυμαχία της Λίσσας

λάδι σε καμβά, 169x283 εκ.

Μουσείο Καλών Τεχνών της Βουδαπέστης



**Κωνσταντίνος Βολανάκης  
Η ναυμαχία της Σαλαμίνας**





## **Κωνσταντίνος Βολανάκης**

*Στην αποβάθρα*, π. 1869-1875,  
λάδι σε μουσαμά, 70 x 45 εκ.  
Εθνική Πινακοθήκη-Μουσείο Αλεξάνδρου Σούτσου

**Κωνσταντίνος Βολανάκης**

*Μαζεύοντας τα δίχτυα*, 1871, λάδι σε μουσαμά, 69 x 135 εκ.  
Εθνική Πινακοθήκη-Μουσείο Αλεξάνδρου Σούτσου



**Κωνσταντίνος Βολανάκης**

*Έξω από το λιμάνι*, π. 1872, λάδι σε μουσαμά, 48 x 96 εκ.  
Εθνική Πινακοθήκη-Μουσείο Αλεξάνδρου Σούτσου



**Κωνσταντίνος Βολανάκης**

*Ο ποταμός*, π. 1870-1875, λάδι σε μουσαμά, 50 x 75 εκ.  
Εθνική Πινακοθήκη-Μουσείο Αλεξάνδρου Σούτσου





**Κωνσταντίνος Βολανάκης**

*Χωριό σε Ολλανδική ακτή, π. 1876, λάδι σε μουσαμά, 28x42 εκ., Εθνική Πινακοθήκη-Μουσείο Αλεξάνδρου Σούτσου*



**Κωνσταντίνος Βολανάκης**  
*Πανηγύρι στο Μόναχο, 1876,*  
λάδι σε μουσαμά, 60 x 130 εκ.  
Εθνική Πινακοθήκη-Μουσείο Αλεξάνδρου Σούτσου



**Κωνσταντίνος Βολανάκης**

*Πριν από την καταιγίδα*, π. 1883-1885, λάδι σε ξύλο, 31,3 x 49,8 εκ.  
Εθνική Πινακοθήκη-Μουσείο Αλεξάνδρου Σούτσου



**Κωνσταντίνος Βολανάκης**

*Αραγμένα καράβια*, π. 1886-1890, λάδι σε μουσαμά, 112 x 212 εκ.  
Εθνική Πινακοθήκη-Μουσείο Αλεξάνδρου Σούτσου



## Κωνσταντίνος Βολανάκης

*Χωριό του Πηλίου*, π. 1886-1890,

λάδι σε μουσαμά, 80 x 53 εκ.

Εθνική Πινακοθήκη-Μουσείο Αλεξάνδρου Σούτσου



**Κωνσταντίνος Βολανάκης**

*Πυρπόληση της τουρκικής ναυαρχίδας από τον Κανάρη,*  
λάδι σε μουσαμά, 70 x 110 εκ. Εθνική Πινακοθήκη-Μουσείο Αλεξάνδρου Σούτσου



## Κωνσταντίνος Βολανάκης

*Η έξοδος του Άρεως*, [1894], λάδι σε μουσαμά, 110 x 191 εκ., Εθνική Πинаκοθήκη-Μουσείο Αλεξάνδρου Σούτσου



**Κωνσταντίνος Βολανάκης**

*Το ψαράδικο*, λάδι σε μουσαμά, 58 x 130,5 εκ.  
Εθνική Πινακοθήκη-Μουσείο Αλεξάνδρου Σούτσου





**Κωνσταντίνος Βολανάκης**

*Το λιμάνι του Βόλου, λάδι σε ξύλο, 32,5 x 48 εκ.*  
Εθνική Πινακοθήκη-Μουσείο Αλεξάνδρου Σούτσου



**Κωνσταντίνος Βολανάκης**

*Το λιμάνι του Βόλου τη νύχτα*, λάδι σε μουσαμά, 61 x 115 εκ.  
Εθνική Πινακοθήκη-Μουσείο Αλεξάνδρου Σούτσου



## Κωνσταντίνος Βολανάκης

*Το λιμάνι του Πειραιά*, λάδι σε μουσαμά, 75 x 120 εκ., Δημοτική Πινακοθήκη Πειραιά



**Κωνσταντίνος Βολανάκης**, *Η διάνοιξη του Ισθμού της Κορίνθου*, λάδι σε μουσαμά, 34 x 47 εκ.  
Εθνική Πινακοθήκη-Μουσείο Αλεξάνδρου Σούτσου



## Γεώργιος Ιακωβίδης

(1853, Χύδηρα Λέσβου -1932, Αθήνα)

Θεωρείται ως ένας από τους κατεξοχήν εκπροσώπους της ακαδημαϊκής ζωγραφικής στην Ελλάδα, παρά τις κάποιες αντίθετες πτυχές της εικαστικής του δημιουργίας αλλά και της ευρύτερης δράσης του. Στη θεματογραφία των έργων του συγκαταλέγονται μυθολογικές και ηθογραφικές σκηνές, προσωπογραφίες, τοπία και νεκρές φύσεις. Στη διάρκεια της παραμονής του στο Μόναχο, περίοδο κατά την οποία ανιχνεύονται και οι επιρροές του Γερμανικού Ιμπρεσιονισμού στο έργο του ως προς την απόδοση του φωτός και του χρώματος, έδειξε ιδιαίτερο ενδιαφέρον για την ηθογραφία, τις εικόνες από την παιδική ζωή, καθώς και την απεικόνιση μορφών στο ύπαιθρο. Μετά την επάνοδό του στην Ελλάδα στράφηκε κυρίως στην εκτέλεση επίσημων πορτρέτων, νεκρών φύσεων και ανθογραφιών.

Σπούδασε στη Σχολή Καλών Τεχνών της Αθήνας (1870-76), με δάσκαλο στη ζωγραφική τον Νικηφόρο Λύτρα. Από το 1877, έχοντας κερδίσει στο διαγωνισμό που είχε προκηρύξει η Σχολή για σπουδές στην Ευρώπη, φοίτησε στην Ακαδημία του Μονάχου, όπου παρακολούθησε μαθήματα έως το 1883, κοντά στους Ludwig von Lofftz, Wilhelm Lindenschmidt και Gabriel von Max. Στο Μόναχο παρέμεινε έως το τέλος του αιώνα, εντάχθηκε στην καλλιτεχνική ζωή της πόλης και καθιερώθηκε. Έχοντας ήδη παρουσιάσει έργα του στις εκθέσεις του Kunstverein και στο Glaspalast, το 1884 έγινε τακτικό μέλος της Kunstlergenossenschaft, και ορίστηκε τρεις φορές μέλος στην κριτική επιτροπή των εκθέσεων της (1889, 1892, 1895). Εκτός του γερμανικού χώρου, όπου διακρίθηκε σε πολλές εκθέσεις, σημαντική ήταν η παρουσία του και στις εκθέσεις που διοργανώνονταν στην Αθήνα, καθώς και στις Παγκόσμιες Εκθέσεις στο Παρίσι (1878, 1889 - χάλκινο μετάλλιο, 1900 - χρυσό μετάλλιο). Το 1900, μετά από πρόσκληση της ελληνικής κυβέρνησης, επέστρεψε στην Ελλάδα και ανέλαβε τη διεύθυνση της νεοσύστατης Εθνικής Πινακοθήκης, θέση στην οποία παρέμεινε έως το 1918. Το 1904 διαδέχθηκε το δάσκαλό του Λύτρα στην έδρα της ζωγραφικής στη Σχολή Καλών Τεχνών, όπου δίδαξε έως το 1930, όντας διευθυντής της Σχολής από το 1910. Το 1914 τιμήθηκε με το Αριστείο Γραμμάτων και Τεχνών και το 1926 εξελέγη μέλος της Ακαδημίας Αθηνών. Το 2005 η Εθνική Πινακοθήκη διοργάνωσε αναδρομική έκθεση του έργου του.

## Γεώργιος Ιακωβίδης

*Η Μεγαρίτισσα*, π. 1870-1877,

λάδι σε μουσαμά, 60 x 50 εκ.

*Κόρη με ρόκα και αδράχτι*, 1876,

λάδι σε μουσαμά, 190 x 100 εκ.

Εθνική Πινακοθήκη-Μουσείο Αλεξάνδρου Σούτσου



## Γεώργιος Ιακωβίδης

Θλιμμένη κόρη, 1879,  
λάδι σε μουσαμά, 64 x 54 εκ.  
Η Κρίση του Πάρη, π. 1880,  
λάδι σε μουσαμά, 36 x 26 εκ.  
Εθνική Πινακοθήκη-  
Μουσείο Αλεξάνδρου Σούτσου

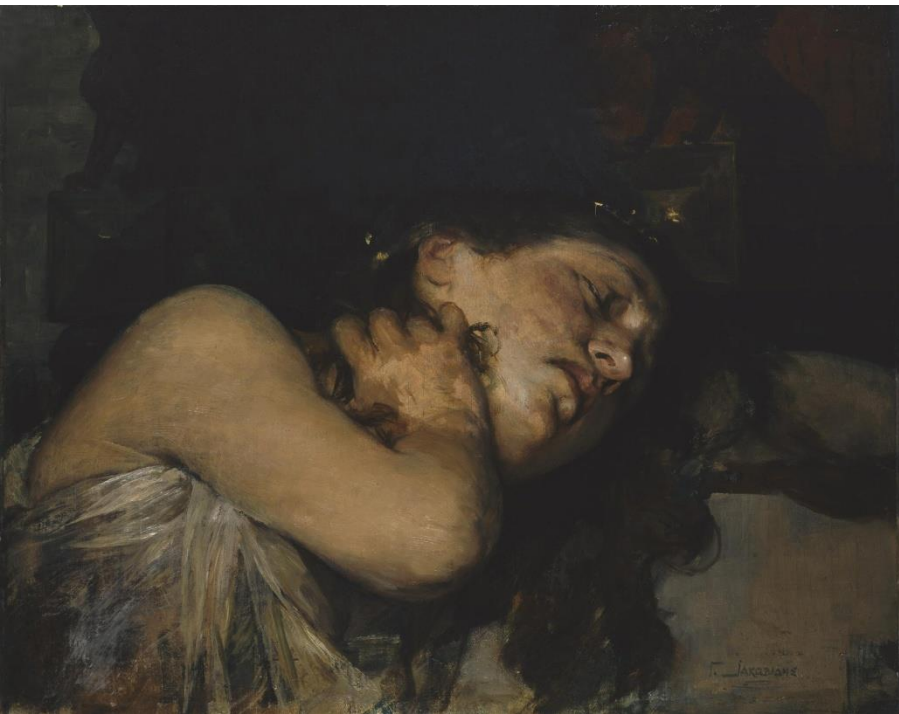


## Γεώργιος Ιακωβίδης

*Ιφιγένεια εν Ταύροις*, 1886,  
λάδι σε μουσαμά, 94 x 63 εκ.

*Η Κρέουσα*, λάδι σε μουσαμά, 46 x 53 εκ.

Εθνική Πινακοθήκη-Μουσείο Αλεξάνδρου Σούτσου





**Γεώργιος Ιακωβίδης**

*Η τουαλέτα*, π. 1887-1893,

λάδι σε μουσαμά, 66 x 45 εκ.

Εθνική Πινακοθήκη-Μουσείο Αλεξάνδρου Σούτσου



## Γεώργιος Ιακωβίδης

*Τα πρώτα βήματα*, 1892,

λάδι σε μουσαμά, 140 x 110 εκ.

Εθνική Πινακοθήκη-Μουσείο Αλεξάνδρου Σούτσου





**Γεώργιος Ιακωβίδης**

*Η αγαπημένη της γιαγιάς, 1893,  
λάδι σε μουσαμά, 78,5 x 60,3 εκ.*

Εθνική Πινακοθήκη-  
Μουσείο Αλεξάνδρου Σούτσου

**Γεώργιος Ιακωβίδης** *Ψυχρολουσία*, 1898, λάδι σε μουσαμά, 89 x 100 εκ. Εθνική Πινακοθήκη-Μουσείο Αλεξάνδρου Σούτσου



**Γεώργιος Ιακωβίδης** *Παιδική συναυλία*, 1900, λάδι σε μουσαμά, 176 x 250 εκ. Εθνική Πινακοθήκη-Μουσείο Αλεξάνδρου Σούτσου





**Γεώργιος Ιακωβίδης**

*Ο Νικόλαος Πολίτης, φοιτητής στο Μόναχο,  
1880, λάδι σε μουσαμά, 114 x 88,5 εκ.*

Εθνική Πινακοθήκη-  
Μουσείο Αλεξάνδρου Σούτσου

## Γεώργιος Ιακωβίδης

Προσωπογραφία Ζηνοβίας Ψύχα, 1885, λάδι σε μουσαμά, 112 x 87 εκ.

Προσωπογραφία κυρίου Ψύχα, 1885, λάδι σε μουσαμά, 103 x 83 εκ.

Εθνική Πινακοθήκη-Μουσείο Αλεξάνδρου Σούτσου



## Γεώργιος Ιακωβίδης

*Η σύζυγος του καλλιτέχνη με το γιο τους, 1895,*

λάδι σε μουσαμά, 109 x 75 εκ.

Εθνική Πινακοθήκη-Μουσείο Αλεξάνδρου Σούτσου





**Γεώργιος Ιακωβίδης**

*Αγρόκτημα στη Βαυαρία*, 1884, λάδι σε ξύλο, 36 x 52 εκ.  
Εθνική Πινακοθήκη-Μουσείο Αλεξάνδρου Σούτσου



**Γεώργιος Ιακωβίδης**

*Εκκλησία σε ανθισμένο αγρό στη Βαυαρία, π.1880-90, λάδι σε μουσαμά, 19 x 32 εκ.*



**Γεώργιος Ιακωβίδης**

*Χορταρισμένο λιβάδι, πριν το 1890, λάδι σε μουσαμά, 38 x 61 εκ.*





**Γεώργιος Ιακωβίδης**

*Γερμανίδα*

*που καλεί φίλη της στον κάμπο, πριν το 1890,  
λάδι σε μουσαμά, 40 x 32 εκ.*

Εθνική Πινακοθήκη-  
Μουσείο Αλεξάνδρου Σούτσου

**Γεώργιος Ιακωβίδης**

*Τα κοχύλια*, 1930, λάδι σε μουσαμά, 32 x 50 εκ.  
Εθνική Πινακοθήκη-Μουσείο Αλεξάνδρου Σούτσου



**Γεώργιος Ιακωβίδης**

*Πιατέλα με όστρακα, τριαντάφυλλα, μαργαριτάρια και σκουλαρίκια, 1920-1929, λάδι σε μουσαμά, 46 x 55 εκ.  
Εθνική Πινακοθήκη-Μουσείο Αλεξάνδρου Σούτσου*



**Γεώργιος Ιακωβίδης**

*Άνοιξη*, 1927, λάδι σε μουσαμά, 120 x 168 εκ.  
Εθνική Πινακοθήκη-Μουσείο Αλεξάνδρου Σούτσου



**Γεώργιος Ιακωβίδης**

*Μητέρα με κοριτσάκι*, 1919,  
λάδι σε μουσαμά, 91 x 45 εκ.

Εθνική Πινακοθήκη-Μουσείο Αλεξάνδρου Σούτσου





## Νικόλαος Γύζης (1842, Σκλαβοχώρι Τήνου -1901, Μόναχο)

Κυρίαρχη μορφή της «Σχολής του Μονάχου», ο Γύζης επηρέασε την πορεία της ελληνικής τέχνης με το ζωγραφικό του έργο, ενώ σημαντική είναι η θέση του και στη γερμανική ιστορία της τέχνης του 19ου αιώνα. Στις ηθογραφίες του κατόρθωσε να υπερβεί το επίπεδο της απλής διήγησης, ενώ το διαμέτρημά του αναδεικνύεται στο ιδεαλιστικό, αλληγορικό και θρησκευτικό του έργο, τομείς στους οποίους συμβάδισε με τις αναζητήσεις του πρωτοποριακού κινήματος Jugendstil.

Έζησε τα πρώτα παιδικά του χρόνια στην Τήνο και το 1850 εγκαταστάθηκε με τον πατέρα του στην Αθήνα, προκειμένου να του δοθεί η δυνατότητα να καλλιεργήσει συστηματικά την κλίση του προς τη ζωγραφική. Λόγω του νεαρού της ηλικίας του, παρακολούθησε μαθήματα στο Πολυτεχνείο ως ακροατής. Ενεγράφη επισήμως πια το 1854 και φοίτησε έως το 1864. Το 1859 έλαβε μέρος στην έκθεση των Ολυμπίων. Το 1862, με σύσταση του συμπατριώτη και στενού του φίλου Νικηφόρου Λύτρα, γνώρισε τον εύπορο Τηνιακό και μετέπειτα πεθερό του Νικόλαο Νάζο, ο οποίος τον βοήθησε να λάβει υποτροφία από το Ίδρυμα Ευαγγελιστρίας Τήνου. Στα μέσα του 1865 αναχώρησε για το Μόναχο, όπου μαθήτευσε κοντά στον Hermann Anschutz και τον Alexander von Wagner στην Ακαδημία Καλών Τεχνών, πριν γίνει δεκτός, το 1868, στην τάξη του Karl von Piloty. Στο Μόναχο μύηθηκε στην καλλιτεχνική ζωή από το Λύτρα, που ήταν εγκατεστημένος εκεί ήδη από το 1860, και γρήγορα έγινε δεκτός στον κύκλο του Leibl. Μετά τις συμμετοχές του σε εκθέσεις στο Μόναχο και τη Βιέννη, αναχώρησε το 1872 για την Ελλάδα, όπου παρέμεινε δύο χρόνια.

Το ταξίδι στην Ανατολή, που πραγματοποίησε ενδιάμεσως, το 1873, μαζί με το Λύτρα, επηρέασε καθοριστικά την αντίληψη και την απόδοση του χρώματος και του φωτός στο έργο του. Επέστρεψε, οριστικά πλέον, στο Μόναχο το 1874, όπου μετείχε συστηματικά στις ετήσιες και τις διεθνείς εκθέσεις του Glaspalast. Στην Παγκόσμια Έκθεση του Παρισιού το 1878, όπου συμμετείχε στο γερμανικό τμήμα, απέσπασε το τρίτο βραβείο, και το 1879 ήταν μέλος της κριτικής επιτροπής στη Διεθνή Έκθεση του Μονάχου. Στα 1878-1880 εκτέλεσε την οροφωγραφία του Μουσείου Διακοσμητικών Τεχνών στο Kaiserslautern. Το 1880 έγινε επίτιμο μέλος της Ακαδημίας των Ωραίων Τεχνών, το 1882 αναπληρωτής καθηγητής στην Ακαδημία Καλών Τεχνών του Μονάχου και έξι χρόνια αργότερα, το 1888, τακτικός καθηγητής.

Εκτός από την ηθογραφία, τη νεκρή φύση και το πορτρέτο, ήδη από τα μέσα της δεκαετίας του 1880 ο Γύζης θα στραφεί προς τα ιδεαλιστικά-αλληγορικά θέματα, που είχε προσεγγίσει ήδη από τα μέσα της προηγούμενης δεκαετίας. Το 1887 σχεδίασε τη σημαία του Εθνικού και Καποδιστριακού Πανεπιστημίου της Αθήνας, ενώ ένα χρόνο αργότερα, με το *Πνεύμα της Τέχνης* για την 3η Διεθνή Έκθεση του Μονάχου, στράφηκε προς τον τομέα της καλλιτεχνικής αφίσας. Το 1892 κέρδισε χρυσά μετάλλια στη Διεθνή Έκθεση του Μονάχου και στη Μαδρίτη, εξελέγη δε μέλος της κριτικής επιτροπής της Διεθνούς Έκθεσης του Σικάγου του 1893, χρονιά κατά την οποία εικονογράφησε και το διήγημα του Δημητρίου Βικέλα *Φίλιππος Μάρθας*. Το 1895 πραγματοποίησε το τελευταίο του ταξίδι στην Ελλάδα. Το 1896 ολοκλήρωσε το *Δίπλωμα των Ολυμπιακών Αγώνων*, ενώ τα χρόνια 1895-1899 φιλοτέχνησε τη μεγάλη ιδεαλιστική σύνθεση *Η Αποθέωση της Βαυαρίας* για το Μουσείο Διακοσμητικών Τεχνών της Νυρεμβέργης. Το 1899 απέστειλε τη *Δόξα* στην έκθεση της Αθήνας, ενώ το 1900 τα έργα του *Νέος Αιώνας* και *Εαρινή Συμφωνία* παρουσιάστηκαν στην Παγκόσμια Έκθεση στο Παρίσι, και στο Glaspalast η μεγάλη σύνθεση *Ίδου ο Νυμφίος*, που εντάσσεται στα θρησκευτικά οράματα, τα οποία δεν πρόλαβε να ολοκληρώσει. Το 1901 πραγματοποιήθηκε στο Glaspalast μεταθανάτια έκθεση αφιερωμένη στους εκλιπόντες Wilhelm Leibl, Arnold Böcklin και Νικόλαο Γύζη. Ένα χρόνο αργότερα δημοσιεύτηκε η βιογραφία του από το Marcel Montandon. Το 1928 η Εταιρεία Φιλοτέχνων οργάνωσε στο Ιλίου Μέλαθρον αναδρομική έκθεση, που περιελάμβανε τετρακόσια εξήντα τρία έργα του. Το 2001 η Εθνική Πινακοθήκη Αθηνών παρουσίασε μεγάλη αναδρομική έκθεση του έργου του με τη συμπλήρωση εκατό ετών από το θάνατό του.

**Νικόλαος Γύζης**

*Το σκλαβοπάζαρο, π. 1873-1875,*

λάδι σε μουσαμά, 72 x 50 εκ.

Εθνική Πινακοθήκη-Μουσείο Αλεξάνδρου Σούτσου



## Νικόλαος Γύζης

*Ανατολίτης με τσιμπούκι*

π. 1873, λάδι σε ξύλο, 40,5 x 31,5 εκ.

Εθνική Πινακοθήκη-

Μουσείο Αλεξάνδρου Σούτσου



**Νικόλαος Γύζης**

*Παιδικοί αρραβώνες, 1877, λάδι σε μουσαμά, 103 x 155 εκ., Εθνική Πινακοθήκη-Μουσείο Αλεξάνδρου Σούτσου*





**Νικόλαος Γύζης**

*Κούκου, 1882,*

λάδι σε μουσαμά, 100 x 75 εκ.

Εθνική Πινακοθήκη-

Μουσείο Αλεξάνδρου Σούτσου



**Νικόλαος Γύζης**

*Ψυχομάννα*, 1882-1883,

λάδι σε μουσαμά, 105 x 73 εκ.

Εθνική Πινακοθήκη-Μουσείο Αλεξάνδρου Σούτσου

**Νικόλαος Γύζης**

*Η χαρτομάντισσα, 1885, λάδι σε μουσαμά, 72,5 x 92,5 εκ., Εθνική Πινακοθήκη-Μουσείο Αλεξάνδρου Σούτσου*



**Νικόλαος Γύζης**

*Το τάμα*, 1886, λάδι σε μουσαμά, 107 x 158 εκ., Εθνική Πινακοθήκη-Μουσείο Αλεξάνδρου Σούτσου





**Νικόλαος Γύζης**

*Αποκριά στην Αθήνα*, π. 1892, λάδι σε μουσαμά, 51 x 70,5 εκ., Εθνική Πινακοθήκη-Μουσείο Αλεξάνδρου Σούτσου





**Νικόλαος Γύζης**

*Γιάντες, 1878,*

λάδι σε μουσαμά, 46 x 37 εκ.

*Τηλέμαχος Γύζης, π. 1890,*

λάδι σε ξύλο, 40 x 32 εκ.

Εθνική Πινακοθήκη-

Μουσείο Αλεξάνδρου Σούτσου



**Νικόλαος Γύζης**

*Κεφάλι γριάς,*

λάδι σε μουσαμά, 35 x 28 εκ.

Εθνική Πινακοθήκη-

Μουσείο Αλεξάνδρου Σούτσου



## Νικόλαος Γύζης

*Επιτραπέζιο ή Ψωμιά*, π. 1880,  
λάδι σε μουσαμά, 54 x 80 εκ.

*Μήλα*, π. 1880,

λάδι σε μουσαμά, 39 x 51 εκ.

*Κουλούρια*, π. 1880-1890, λάδι σε  
ξύλο, 18 x 35 εκ.

Εθνική Πινακοθήκη-

Μουσείο Αλεξάνδρου Σούτσου





**Νικόλαος Γύζης**

*Άνθη*, πριν το 1895,

λάδι σε μουσαμά, 58 x 42 εκ.

Εθνική Πινακοθήκη-Μουσείο Αλεξάνδρου Σούτσου

## **Νικόλαος Γύζης**

*Η Τέχνη και τα πνεύματά της*  
1876, λάδι σε μουσαμά, 67 x 55 εκ.  
Εθνική Πινακοθήκη-  
Μουσείο Αλεξάνδρου Σούτσου



**Νικόλαος Γύζης**

*Η αράχνη*, 1884,

λάδι σε ξύλο, 71 x 51,5 εκ.

Εθνική Πινακοθήκη-

Μουσείο Αλεξάνδρου Σούτσου



**Νικόλαος Γύζης**

*Εαρινή Συμφωνία*, 1886, λάδι σε μουσαμά, 102 x 139 εκ., Εθνική Πινακοθήκη-Μουσείο Αλεξάνδρου Σούτσου





**Νικόλαος Γύζης**

*Εαρινή Συμφωνία*, 1885-86, ελαιογραφικό προσχέδιο σε ξύλο, 33 x 40 εκ.  
Εθνική Πινακοθήκη-Μουσείο Αλεξάνδρου Σούτσου



**Νικόλαος Γύζης**

*Η Αποθέωση της Βαυαρίας*, 1895-99, λάδι σε μουσαμά , 73 x 125 εκ.  
Εθνική Πινακοθήκη-Μουσείο Αλεξάνδρου Σούτσου





**Νικόλαος Γύζης**

*Ο Αρχάγγελος*

*σπουδή για τη Θεμελίωση της Πίστεως*  
1895, λάδι σε μουσαμά, 91 x 69 εκ.

Εθνική Πινακοθήκη-  
Μουσείο Αλεξάνδρου Σούτσου



**Νικόλαος Γύζης**

*Αρχάγγελος, σπουδή για τη Θεμελίωση της Πίστεως*  
1894-1895,

λάδι σε μουσαμά, 145 x 73 εκ.

Εθνική Πινακοθήκη-Μουσείο Αλεξάνδρου Σούτσου



**Νικόλαος Γύζης**  
Η Δόξα των Ψαρών  
Εθνική Πινακοθήκη-  
Μουσείο Αλεξάνδρου Σούτσου





**Νικόλαος Γύζης**

*Νύμφη και Έρως, 1897,*

λάδι σε μουσαμά, 85 x 59 εκ.

Εθνική Πινακοθήκη-Μουσείο Αλεξάνδρου Σούτσου

**Νικόλαος Γύζης** *Μετά την καταστροφή των Ψαρών*, π. 1896-1898, λάδι σε μουσαμά, 133 x 188 εκ.  
Εθνική Πινακοθήκη-Μουσείο Αλεξάνδρου Σούτσου



**Νικόλαος Γύζης**

*Ιδού ο Νυμφίος*

1899-1900,

λάδι σε μουσαμά, 27 x 26,5 εκ.

Εθνική Πινακοθήκη-

Μουσείο Αλεξάνδρου Σούτσου







**Νικόλαος Γύζης**

*Ίδού ο Νυμφίος*

1899-1900, λάδι σε μουσαμά,

27,5 x 22,5 εκ.

Εθνική Πινακοθήκη-

Μουσείο Αλεξάνδρου Σούτσου

**Νικόλαος Γύζης**

*Ιδού ο Νυμφίος*

1899-1900,

λάδι σε μουσαμά,

25,5 x 25,5 εκ.

Εθνική Πινακοθήκη-

Μουσείο Αλεξάνδρου

Σούτσου



## **Πολυχρόνης Λεμπέσης** (1848, Σαλαμίνα -1913, Αθήνα)

Παρά την ταπεινή καταγωγή της οικογένειάς του, σπούδασε στη Σχολή Καλών Τεχνών και διακρίθηκε για τις ικανότητές του. Με υποτροφία συνέχισε τις σπουδές του στην Ακαδημία του Μονάχου ως μαθητής του Ludwig von Lofftz και του Wilhelm Lindenschmidt. Στο Μόναχο, όπου παρέμεινε ως το 1879, συνδέθηκε φιλικά με τον Νικόλαο Γύζη. Στην Αθήνα παρουσίασε έργα του σε πολλές ομαδικές εκθέσεις (Οικία Μελά 1881, «Παρνασσός» 1885, Ζάππειο 1888, 1896), τιμήθηκε με χάλκινο μετάλλιο στο διαγωνισμό του «Παρνασσού» το 1890, ενώ συμμετείχε επίσης στην Παγκόσμια Έκθεση του Παρισιού το 1900 και στη Διεθνή Έκθεση των Αθηνών το 1903. Απομονώθηκε στην ιδιαίτερη πατρίδα του και την τελευταία δεκαετία της ζωής του πήρε μέρος σε δύο μόνο εκθέσεις στην Αθήνα, το 1908 και το 1910, με παλαιότερες δημιουργίες του, ενώ σταδιακά λησμονήθηκε.

Ήδη από τα χρόνια των σπουδών του ενδιαφέρθηκε για την ηθογραφία, την προσωπογραφία και την απεικόνιση καθημερινών σκηνών και πραγμάτων. Έδωσε τα καλύτερα δείγματα της δημιουργίας του στην τοπιογραφία, αποδίδοντας την ιδιοτυπία του ελληνικού τοπίου σύμφωνα με τις υπαιθριστικές τάσεις που εκδηλώθηκαν στην ελληνική τέχνη κατά την τελευταία εικοσαετία του 19ου αιώνα.



**Πολυχρόνης Λεμπέσης**

*Προσωπογραφία κυρίας*

*με άσπρο σκουφάκι*

*π. 1871-1879,*

*λάδι σε μουσαμά, 52 x 44 εκ.*

*Εθνική Πινακοθήκη-*

*Μουσείο Αλεξάνδρου Σούτσου*



**Πολυχρόνης Λεμπέσης**

*Το παιδί με τα κουνέλια*, 1879,  
λάδι σε μουσαμά, 130 x 103 εκ.

Εθνική Πινακοθήκη-  
Μουσείο Αλεξάνδρου Σούτσου



**Πολυχρόνης Λεμπέσης**

*Κλεοπάτρα*, π. 1877,  
λάδι σε μουσαμά, 115 x 71 εκ.  
Εθνική Πινακοθήκη-  
Μουσείο Αλεξάνδρου Σούτσου

**Πολυχρόνης Λεμπέσης** *Γυμνό*, π. 1877, λάδι σε μουσαμά, 87 x 116 εκ.  
Εθνική Πινακοθήκη-Μουσείο Αλεξάνδρου Σούτσου









## Πολυχρόνης Λεμπέσης

*Γυμνό γυναίκας*

λάδι σε μουσαμά

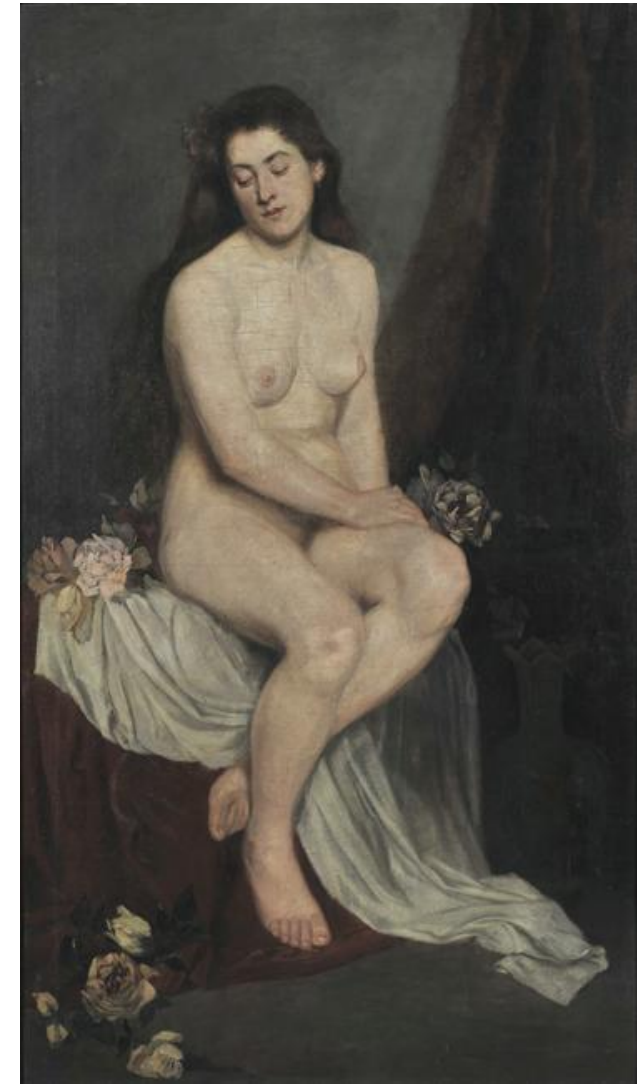
100 x 60 εκ.

Άνοιξη, 1889,

λάδι σε μουσαμά, 120 x 70 εκ.

Εθνική Πινακοθήκη-

Μουσείο Αλεξάνδρου Σούτσου





**Πολυχρόνης Λεμπέσης**

*Παιδί ημίγυμνο,*

λάδι σε μουσαμά, 67 x 54 εκ.

Εθνική Πινακοθήκη-

Μουσείο Αλεξάνδρου Σούτσου

## Πολυχρόνης Λεμπέσης

Κόρη που ταΐζει περιστέρια,  
λάδι σε ξύλο, 46 x 38 εκ.

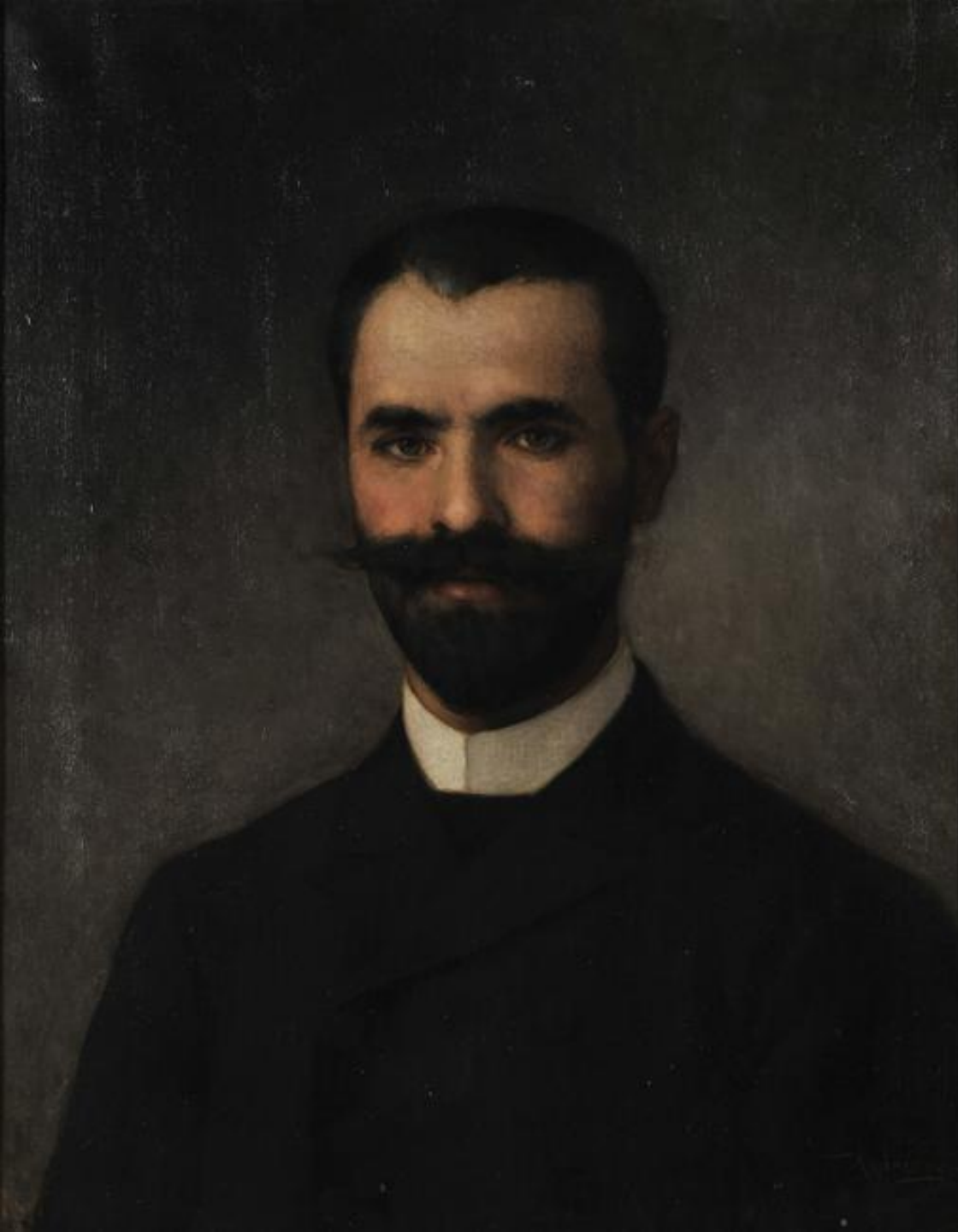
Εθνική Πινακοθήκη-  
Μουσείο Αλεξάνδρου Σούτσου



**Πολυχρόνης Λεμπέσης**

*Η ανεψιά του καλλιτέχνη,*  
λάδι σε μουσαμά, 60 x 49 εκ.  
Εθνική Πινακοθήκη-  
Μουσείο Αλεξάνδρου Σούτσου





**Πολυχρόνης Λεμπέσης**

*Αυτοπροσωπογραφία*

λάδι σε μουσαμά, 70,5 x 55,5 εκ.

Εθνική Πινακοθήκη-

Μουσείο Αλεξάνδρου Σούτσου

**Πολυχρόνης Λεμπέσης** *Καλάθι με φρούτα*, 1878, λάδι σε μουσαμά, 35 x 44 εκ., Εθνική Πινακοθήκη-Μουσείο Αλεξάνδρου Σούτσου





**Πολυχρόνης Λεμπέσης**

*Κουνουπίδι με καρότα*

1897, λάδι σε μουσαμά, 45 x 35 εκ.

Εθνική Πινακοθήκη-

Μουσείο Αλεξάνδρου Σούτσου

**Πολυχρόνης Λεμπέσης**

*Άρειος Πάγος, 1880, λάδι σε μουσαμά, 62,5 x 95 εκ.*

Εθνική Πινακοθήκη-  
Μουσείο Αλεξάνδρου Σούτσου





**Πολυχρόνης Λεμπέσης**

*Χωρική που κυνηγάει παιδιά  
που κλέβουν μήλα, 1884,  
λάδι σε μουσαμά, 65 x 54 εκ.  
Εθνική Πινακοθήκη-  
Μουσείο Αλεξάνδρου Σούτσου*





**Πολυχρόνης Λεμπέλης**

*Αγροικία στην Αθήνα*

1884, λάδι σε ξύλο, 40 x 32 εκ.

Εθνική Πινακοθήκη-

Μουσείο Αλεξάνδρου Σούτσου



**Πολυχρόνης Λεμπέσης**

*Χωρική σε γαϊδουράκι*, 1888,  
λάδι σε μουσαμά, 45 x 33 εκ.

Εθνική Πινακοθήκη-  
Μουσείο Αλεξάνδρου Σούτσου

**Πολυχρόνης Λεμπέσης**

*Πύργος στο Πήλιο, 1890,*  
λάδι σε μουσαμά, 62 x 40 εκ.  
Εθνική Πινακοθήκη-  
Μουσείο Αλεξάνδρου Σούτσου



**Κωνσταντίνος Πανώριος**  
(1857-1892)

*Η Τιτίκα*, π. 1885-1890, λάδι σε μουσαμά, 140 x 80 εκ.  
Εθνική Πινακοθήκη-Μουσείο Αλεξάνδρου Σούτσου

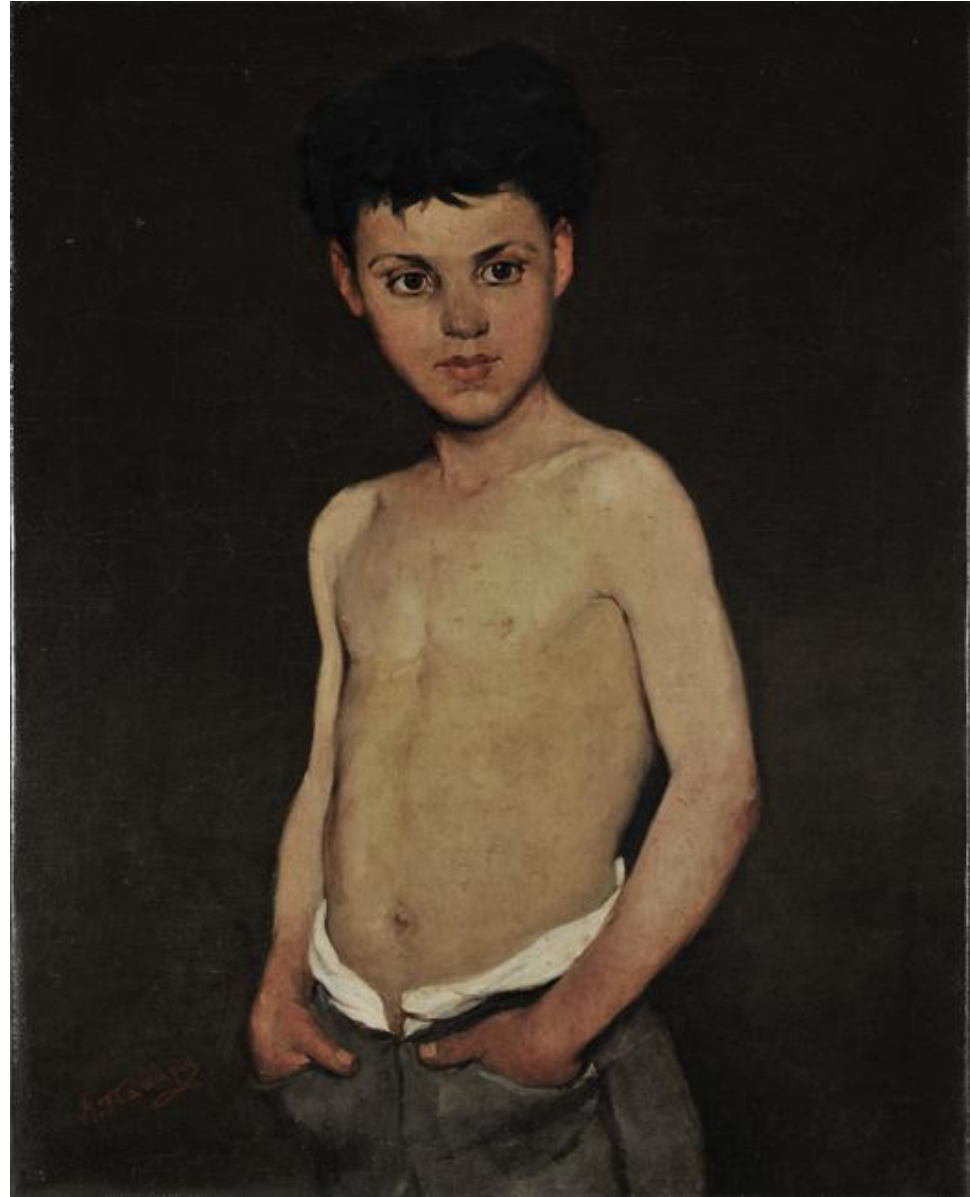


**Κωνσταντίνος Πανώριος**

*Χωριατοπούλα με πανέρι*, π. 1885-1890, λάδι σε μουσαμά, 114 x 76 εκ.

*Παιδί ημίγυμνο*, πριν το 1878, λάδι σε μουσαμά, 87 x 68 εκ.

Εθνική Πινακοθήκη-Μουσείο Αλεξάνδρου Σούτσου



**Νικόλαος Βώκος (1859 -1902)**

*Το άρμεγμα της κατσίκας, λάδι σε μουσαμά, 60 x 120 εκ.*

Εθνική Πινακοθήκη-Μουσείο Αλεξάνδρου Σούτσου



**Νικόλαος Βώκος** *Ο ψαράς*, πριν το 1892, λάδι σε μουσαμά, 120 x 180 εκ.  
Εθνική Πινακοθήκη-Μουσείο Αλεξάνδρου Σούτσου







**Νικόλαος Βώκος**

*Προσωπογραφία ιατρού Αρεταίου*

1879,

λάδι σε μουσαμά, 76 x 63 εκ.

Εθνική Πινακοθήκη-

Μουσείο Αλεξάνδρου Σούτσου

## Νικόλαος Βώκος

*Ψάρια και στρείδια, λάδι σε ξύλο, 19 x 28 εκ.*  
Εθνική Πινακοθήκη-Μουσείο Αλεξάνδρου Σούτσου



**Αλέξανδρος Καλούδης** (1853 -1923) *Κουραμπιέδες*, λάδι σε ξύλο , 16 x 24 εκ.  
Εθνική Πινακοθήκη-Μουσείο Αλεξάνδρου Σούτσου



**Αλέξανδρος Καλούδης** *Νεκρή φύση με φρούτα*, π. 1876-1886, λάδι σε μουσαμά, 46 x 56 εκ.  
Εθνική Πινακοθήκη-Μουσείο Αλεξάνδρου Σούτσου



## Ιωάννης Αλταμούρας

(1852 Φλωρεντία -1878 Σπέτσες)

Γιος του ιταλού καθηγητή στην Ακαδημία Καλών Τεχνών της Νάπολης Saverio Altamura και της ζωγράφου Ελένης Μπούκουρη από τις Σπέτσες, πήρε τα πρώτα μαθήματα ζωγραφικής από τη μητέρα του. Το 1857/1859, μετά το χωρισμό των γονιών του, επέστρεψε με τη μητέρα του και τα αδέρφια του στην Αθήνα. Το 1871-1872, σύμφωνα με τα μητρώα της Σχολής Καλών Τεχνών, φοιτούσε στην τάξη του Νικηφόρου Λύτρα. Από το 1873 ως το 1876, με υποτροφία του Γεωργίου Α', συνέχισε τις σπουδές του στη Βασιλική Ακαδημία Καλών Τεχνών της Κοπεγχάγης κοντά στο θαλασσογράφο Karl Frederik Soerensen, φοιτώντας μάλιστα δωρεάν χάρη στις συστάσεις του δανού αρχιτέκτονα Christian Hansen. Προσβεβλημένος από φυματίωση, επέστρεψε το 1876 στην Ελλάδα και εγκαταστάθηκε στις Σπέτσες, όπου πέθανε δύο χρόνια αργότερα.

Το 1875 έλαβε μέρος στην έκθεση των Ολυμπίων, όπου εξέθεσε το *Λιμάνι της Κοπεγχάγης* και τιμήθηκε με το "αργυρούν νομισματόσημον β' τάξεως", και το 1878 στην Παγκόσμια Έκθεση του Παρισιού, ενώ μετά το θάνατό του έργα του παρουσιάστηκαν σε ομαδικές εκθέσεις στην Ελλάδα και το εξωτερικό.

Γνωρίζοντας την ευρωπαϊκή παράδοση της θαλασσογραφίας και έχοντας αφομοιώσει την ακαδημαϊκή δανική παράδοση στο θέμα, αλλά και τις νεωτεριστικές απόψεις του δασκάλου του, κινήθηκε κατά κύριο λόγο σε αυτή τη θεματογραφική περιοχή, απεικονίζοντας παράλληλα ορισμένα τοπία, προσωπογραφίες και ναυμαχίες από την Ελληνική Επανάσταση. Η ιδιότητα του βασιλικού υποτρόφου του έδωσε τη δυνατότητα να συναναστραφεί με αξιωματικούς του δανικού πολεμικού ναυτικού και να συμμετάσχει σε πλεύσεις του δανικού στόλου, γνωρίζοντας έτσι τα σκανδιναβικά θαλασσινά τοπία, τα οποία συχνά απεικόνισε στα έργα του. Οι συνθέσεις του, λυρικές και ατμοσφαιρικές, χαρακτηρίζονται από την απόδοση του στιγμιαίου, του φευγαλέου και του ευμετάβλητου και φανερώνουν την επαφή του με τις τάσεις του πρώιμου ιμπρεσιονισμού.



**Ελένη Μπούκουρα-Αλταμούρα**

(Σπέτσες, 1821-1900)



## **Ιωάννης Αλταμούρας**

*Η Ναυμαχία Ρίου-Αντιρρίου, 1874, λάδι σε μουσαμά, 59 x 115 εκ.  
Εθνική Πινακοθήκη-Μουσείο Αλεξάνδρου Σούτσου*



**Ιωάννης Αλταμούρας**

*Βάρκα τραβηγμένη στην παραλία, 1874,*

*λάδι σε ξύλο, 20 x 30 εκ.*

Εθνική Πινακοθήκη-Μουσείο Αλεξάνδρου Σούτσου





**Ιωάννης Αλταμούρας**

Θαλασσογραφία, 1874, υδατογραφία σε χαρτί, 31 x 40 εκ.

Εθνική Πινακοθήκη-Μουσείο Αλεξάνδρου Σούτσου



## Ιωάννης Αλταμούρας

Καράβι στην ακρογιαλιά, 1874, λάδι σε μουσαμά, 46 x 55 εκ.  
Εθνική Πινακοθήκη-Μουσείο Αλεξάνδρου Σούτσου



**Ιωάννης Αλταμούρας**

*Το λιμάνι της Κοπεγχάγης, 1874, λάδι σε μουσαμά, 39 x 65 εκ.  
Εθνική Πινακοθήκη-Μουσείο Αλεξάνδρου Σούτσου*



**Ιωάννης Αλταμούρας**

*Το λιμάνι της Κοπεγχάγης, 1874, λάδι σε μουσαμά, 30 x 43 εκ.*

Εθνική Πινακοθήκη-Μουσείο Αλεξάνδρου Σούτσου



**Ιωάννης Αλταμούρας** *Το λιμάνι του Helsingor*, 1874, λάδι σε μουσαμά, 28,5 x 40 εκ.  
Εθνική Πινακοθήκη-Μουσείο Αλεξάνδρου Σούτσου



**Ιωάννης Αλταμούρας** *Θαλασσογραφία*, 1875, λάδι σε χαρτόνι, 16 x 24 εκ.  
Εθνική Πινακοθήκη-Μουσείο Αλεξάνδρου Σούτσου



## Ιωάννης Αλταμούρας

Ψαρόσπιτο, 1876, λάδι σε μουσαμά, 28 x 42 εκ.  
Εθνική Πινακοθήκη-Μουσείο Αλεξάνδρου Σούτσου



## Ιωάννης Αλταμούρας

Καΐκι στις Σπέτσες, 1877, λάδι σε μουσαμά, 29 x 39 εκ.  
Εθνική Πινακοθήκη-Μουσείο Αλεξάνδρου Σούτσου

