



# Λογιστική Εταιριών

## Ενότητα 6: Ιδιωτική Κεφαλαιουχική Εταιρία (Ι.Κ.Ε.)

# Κύρια χαρακτηριστικά

- Νέα και ευέλικτη εταιρική μορφή.
- Το εταιρικό κεφάλαιο καθορίζεται χωρίς περιορισμό από τους εταίρους, που σημαίνει ότι μπορεί να είναι και μηδενικό.
- Οι εισφορές διακρίνονται σε κεφαλαιακές, εξωκεφαλαιακές και εγγυητικές.
- Για τις εταιρικές υποχρεώσεις ευθύνεται η εταιρία με την περιουσία της.

# Σύσταση εταιρίας

- Συστατικό έγγραφο για την ίδρυση της Ι.Κ.Ε. αποτελεί το καταστατικό.
- Η σύσταση της Ι.Κ.Ε. προϋποθέτει εγγραφή στο Γ.Ε.ΜΗ.

# Καταστατικό

Στο καταστατικό αναφέρονται:

- Όνομα, επώνυμο, κατοικία, τυχόν ηλεκτρονική διεύθυνση των εταίρων.
- Εταιρική επωνυμία, η οποία μπορεί να αποτελείται, είτε από ονόματα ενός ή περισσότερων εταίρων, είτε από το αντικείμενο της εταιρίας, είτε συνδυασμός των δύο. Θα πρέπει οπωσδήποτε να περιέχει τις λέξεις «Ιδιωτική Κεφαλαιουχική Εταιρία».
- Η έδρα της εταιρίας θα πρέπει να ορίζεται σε δήμο της ελληνικής επικράτειας με την οδό και συγκεκριμένο αριθμό, έτσι ώστε να προσδιορίζεται η αρμόδια φορολογική αρχή που υπάγεται η Ι.Κ.Ε.
- Θα πρέπει να αναφέρεται ο σκοπός της Ι.Κ.Ε.

# Καταστατικό

- Το κεφάλαιο της εταιρίας, που πρέπει να είναι ολοσχερώς καταβεβλημένο κατά την σύσταση.
- Το αντικείμενο και το είδος των εισφορών.
- Τον συνολικό αριθμό των εταιρικών μεριδίων.
- Τον αρχικό αριθμό μεριδίων του κάθε εταίρου, καθώς και το είδος της εισφοράς που εκπροσωπούν.

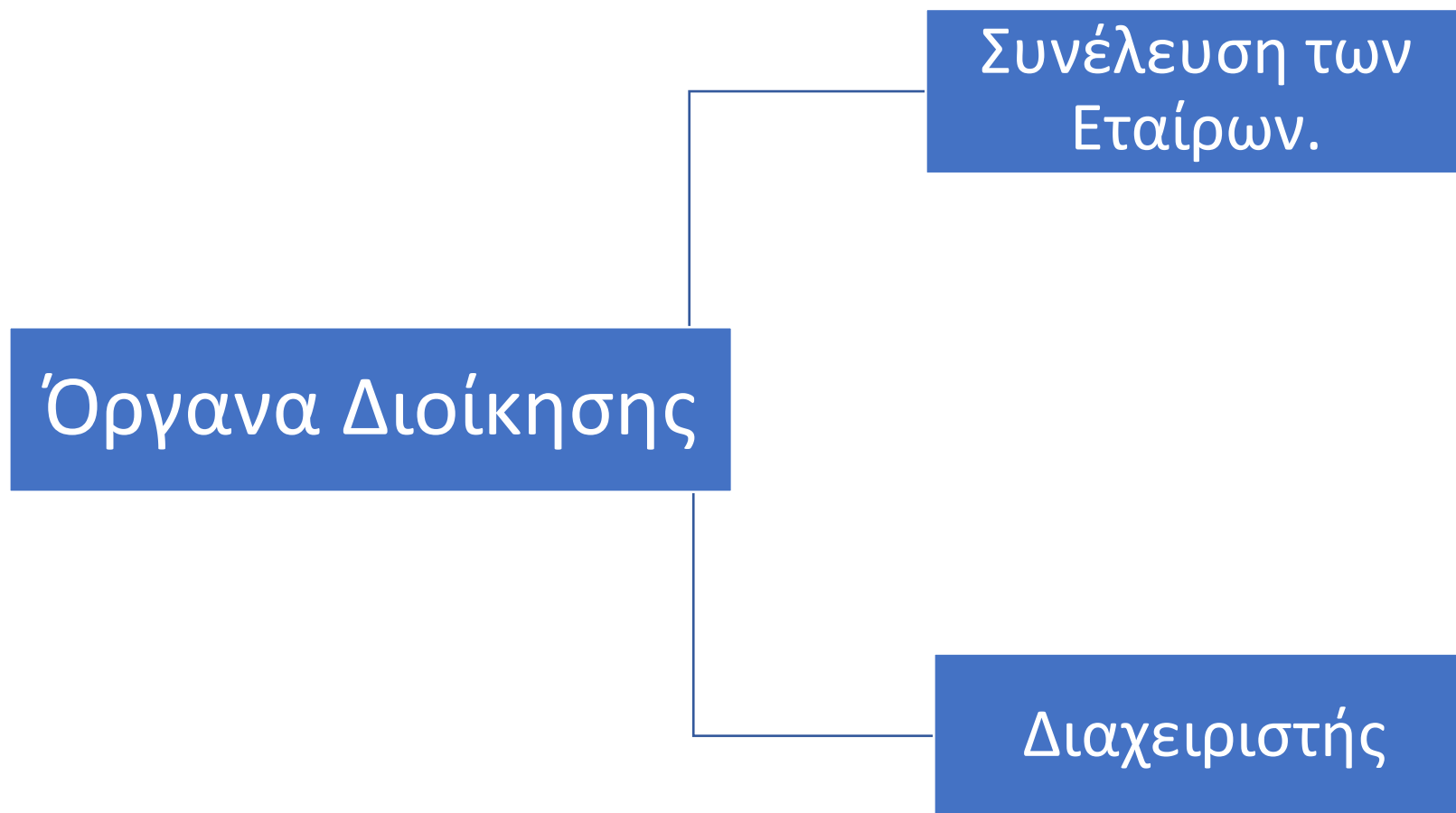
# Καταστατικό

- Την διάρκεια της εταιρίας, που θα πρέπει να είναι ορισμένου χρόνου και να μην υπερβαίνει τα 12 έτη. Ωστόσο έπειτα από απόφαση της συνέλευσης των εταίρων μπορεί να υπάρξει παράταση της διάρκειας.
- Τον τρόπο διαχείρισης και εκπροσώπησης.
- Συμφωνίες μεταξύ των εταίρων με την προϋπόθεση πως δεν αντιβαίνουν τον νόμο 4072/12.

# Διοίκηση

- Οι εταίροι της Ι.Κ.Ε. αποφασίζουν για κάθε εταιρική υπόθεση. Είναι οι μόνοι αρμόδιοι για να αποφασίσουν τροποποιήσεις του καταστατικού, αύξηση ή μείωση κεφαλαίου, διορισμό ή ανάκληση διαχειριστή, έγκριση οικονομικών καταστάσεων, διανομή κερδών, διορισμό ελεγκτών.

# Διοίκηση





# Συνέλευση των εταίρων

- Συγκαλείται από τον διαχειριστή με πρόσκληση στους εταίρους 8 ημέρες πριν τη συνεδρίαση.
- Τουλάχιστον 1 φορά το χρόνο (τακτική), το αργότερο 4 μήνες μετά την λήξη της διαχειριστικής περιόδου.
- Οι αποφάσεις λαμβάνονται με απόλυτη πλειοψηφία του συνολικού αριθμού εταιρικών μεριδίων.
- Σε ορισμένες περιπτώσεις, π.χ. τροποποίηση του καταστατικού απαιτείται αυξημένη πλειοψηφία (2/3).

# Διαχειριστές

- Διαχειριστής μπορεί να οριστεί φυσικό πρόσωπο εταίρος ή μη.
- Ο διαχειριστής εκπροσωπεί την εταιρία και ενεργεί στο όνομα της για κάθε πράξη που αφορά στη διοίκηση, τη διαχείριση της περιουσίας και την επιδίωξη του σκοπού της.
- Μεριμνά για τη δημοσίευση των οικονομικών καταστάσεων.
- Η απόφαση ορισμού διαχειριστή λαμβάνεται με πλειοψηφία του συνολικού αριθμού των εταιρικών μεριδίων.
- Ο ορισμός και η ανάκληση του διαχειριστή υπόκεινται σε δημοσιότητα στο Γ.Ε.ΜΗ.

# Λογιστική παρακολούθηση σύμφωνα με Ε.Λ.Π.

- Η Ι.Κ.Ε. τηρεί τα λογιστικά της αρχεία ακολουθώντας διπλογραφικό σύστημα και δημοσιεύει της ετήσιες οικονομικές καταστάσεις όπως αυτές προβλέπονται.
- Επιπρόσθετα προβλέπεται η τήρηση:
  1. Βιβλίου εταίρων
  2. Βιβλίου πρακτικών αποφάσεων των εταίρων και αποφάσεων διαχείρισης.

# Ετήσιες οικονομικές καταστάσεις

- Ισολογισμός
- Λογαριασμός Αποτελεσμάτων Χρήσεως
- Πίνακας Διάθεσης Αποτελεσμάτων
- Προσάρτημα
- Ετήσια Έκθεση Διαχειριστή για την εταιρική δραστηριότητα κατά τη χρήση που έληξε.

# Φορολογία

- Ο συντελεστής φορολογίας εισοδήματος στην Ιδιωτική Κεφαλαιουχική Εταιρία ανέρχεται στο 29% και η προκαταβολή φόρου, ανάλογα με το χρόνο σύστασης διαμορφώνεται για τις παλιές σε ποσοστό 100% και για τις νεοϊδρυθείσες εταιρίες, για τα τρία πρώτα χρόνια, ισχύει μειωμένος συντελεστής 50%.

# Διανομή κερδών

- Μέσα σε τέσσερις μήνες από τη λήξη της εταιρικής χρήσης η γενική συνέλευση αποφασίζει για την έγκριση των οικονομικών καταστάσεων και τη διανομή των κερδών.
- Πριν από κάθε διανομή κερδών θα πρέπει να κρατείται το 1/20 των καθαρών κερδών για σχηματισμό τακτικού αποθεματικού.
- Πρόσθετα αποθεματικά μπορεί να προβλέπονται στο καταστατικό ή να σχηματίζονται με σχετική απόφαση των εταίρων.

# Λύση - Εκκαθάριση

## Η Ι.Κ.Ε λύεται:

- Με απόφαση των εταίρων σε οποιαδήποτε χρονική στιγμή.
- Όταν παρέλθει ο χρόνος της διάρκειας της.
- Αν η εταιρία κηρυχθεί σε κατάσταση πτώχευσης.
- Σε περιπτώσεις που προβλέπονται από το καταστατικό.

# Άσκηση

- Οι Α, Β και Γ συστήνουν μια Ι.Κ.Ε. το κεφάλαιο ανέρχεται σε 3.000€ . Ζητείται να γίνουν οι ημερολογιακές εγγραφές σύστασης της εταιρίας, λαμβάνοντας υπόψη η συμμετοχή τους ανέρχεται σε ποσοστό 20%, 30% και 50% αντίστοιχα. Το κεφάλαιο καταβάλλεται με μετρητά.



# Λύση

Λογαριασμοί - Αιτιολογία		Χ	Π
	1		
Εταίροι λογαριασμός καλύψεως κεφαλαίου		3.000	
Εταίρος Α (600)			
Εταίρος Β (900)			
Εταίρος Γ (1.500)			
	Εταιρικό κεφάλαιο		3.000
	Εταίρος Α (600)		
	Εταίρος Β (900)		
	Εταίρος Γ (1.500)		
Αιτ.: Κάλυψη του Εταιρικού Κεφαλαίου.			
	2		
Οφειλόμενο κεφάλαιο		3.000	
Εταίρος Α (600)			
Εταίρος Β (900)			
Εταίρος Γ (1.500)			
	Εταίροι λογαριασμός καλύψεως κεφαλαίου		3.000
	Εταίρος Α (600)		
	Εταίρος Β (900)		
	Εταίρος Γ (1.500)		
Αιτ.: Εμφάνιση υποχρέωσης για καταβολή οφειλόμενης εταιρικής εισφοράς.			
	3		
Ταμείο		3.000	
	Οφειλόμενο κεφάλαιο		3.000
	Εταίρος Α (600)		
	Εταίρος Β (900)		
	Εταίρος Γ (1.500)		
Αιτ.: Ολοσχερής Καταβολή του Εταιρικού Κεφαλαίου.			

## Άσκηση

Ο τεχνικός σύμβουλος και εταίρος Α. εισφέρει τις υπηρεσίες του στην «ΩΜΕΓΑ Ι.Κ.Ε.» οι οποίες αποτιμήθηκαν σε 2.000€ για 2 έτη και ο Β. εταίρος και διαχειριστής παρέχει υπηρεσίες διαχείρισης οι οποίες αποτιμήθηκαν στο ποσό των 2.500€ για 5 έτη. Οι παραπάνω υπηρεσίες αποτελούν αντικείμενο εξωκεφαλαιακής εισφοράς.

- Να γίνουν οι σχετικές ημερολογιακές εγγραφές.

# Λύση

Λογαριασμοί - Αιτιολογία		Χ	Π
1			
Οφειλόμενες παροχές από εξωκεφαλαιακές εισφορές εταίρων		4.500	
Εταίρος Α 2.000			
Εταίρος Β 2.500			
	Εταιρικό κεφάλαιο (Οφειλόμενο)		4.500
Αιτ.: Κάλυψη του Εταιρικού Κεφαλαίου			
2			
Αμοιβές και έξοδα τρίτων		1.500	
Εταίρος Α 1.000			
Εταίρος Β 500			
	Οφειλόμενες παροχές από εξωκεφαλαιακές εισφορές εταίρων		1.500
	Εταίρος Α 1.000		
	Εταίρος Β 500		
Αιτ.: Εκπλήρωση παροχής για το πρώτο έτος.			
3			
Εταιρικό κεφάλαιο (Οφειλόμενο)		1.500	
	Εταιρικό κεφάλαιο (Καταβεβλημένο)		1.500
Αιτ.: Μεταφορά οφειλόμενων κεφαλαιακών εισφορών σε καταβεβλημένες.			

# Λύση

- Οι τελευταίες 2 εγγραφές επαναλαμβάνονται και για τα επόμενα έτη μέχρι και την πλήρη εκπλήρωση της παροχής του κάθε εταίρου.

# Άσκηση

Η «ΩΜΕΓΑ Ι.Κ.Ε.» με εταιρικό κεφάλαιο 36.000€ έχει τέσσερις εταίρους οι οποίοι συμμετέχουν με 25% ο καθένας. Στο τέλος της χρήσης 2016 η εταιρία είχε κέρδη προ φόρων 20.000€. Η συνέλευση των εταίρων ενέκρινε μετά τη λήξη της εταιρικής χρήσης τις οικονομικές καταστάσεις και αποφασίζει τη διανομή κερδών.

- Να προσδιορισθεί το ποσό το οποίο θα διανεμηθεί στους εταίρους.

## Λύση

Φόρος Εισοδήματος:  $20.000€ * 0,29 = 5.800€$

Κέρδη προς Διάθεση = Κέρδη Χρήσης – φόρος  
εισοδήματος =  $20.000 - 5.800 = 14.200€$ .

Τακτικό Αποθεματικό:  $14.200 * (1/20) = 710€$

Διανεμόμενα Κέρδη :  $14.200 - 710 = 13.490€$ .



**Ευχαριστώ για την προσοχή σας!**