

ΤΕΧΝΙΚΟΙ ΟΡΟΙ & ΛΕΞΙΛΟΓΙΟ ΠΕΡΙΓΡΑΦΗΣ ΕΡΓΩΝ ΤΕΧΝΗΣ

1. Περιγραφή: είναι το θέμα το οποίο πραγματεύεται ένα έργο και το οποίο συχνά ταυτίζεται με τον τίτλο του. «Ο Λαοκόων και οι γιοι του» έργο των Αθανάδωρου, Αγέσανδρου και Πολύδωρου, είναι βασισμένο σε μία περιγραφή της Αινειάδας του Βιργιλίου: ο θεός Ποσειδώνας τιμώρησε τον Τρώα ιερέα, Λαοκόωντα και τους γιους του θανατώνοντάς τους με θαλάσσια ερπετά. Αυτό συμβαίνει διότι ο Λαοκόων αγήγησε την εύνοια του θεού προς τους Έλληνες κατά τον Τρωικό πόλεμο και προειδοποίησε τους Τρώες για τον κίνδυνο εάν επέτρεπαν την είσοδο του δούρειου ίππου μέσα στα τείχη της πόλης. Σύμφωνα με τον Βιργίλιο υπέφερε φρικτό θάνατο.



2. Περιεχόμενο: είναι το υπολανθάνον νόημα ενός έργου το οποίο δεν είναι άμεσα αντιληπτό και ο θεατής πρέπει να συνάγει από πληροφορίες συχνά εκτός του έργου. Συνήθως εκφράζει τα συναισθήματα, τις πεποιθήσεις και σκέψεις που ο καλλιτέχνης επιθυμεί να μεταδώσει χειριζόμενος ένα θέμα. Συχνά το περιεχόμενο ενός έργου αναφέρεται στην γενικότερη πολιτική και κοινωνική κατάσταση μέσα στις οποίες το έργο αυτό δημιουργήθηκε. Παραδείγματος χάριν, το περιεχόμενο του «Λαοκόωντα» πηγάζει από την τότε πολιτική κατάσταση. Η μάταια πάλη των σωμάτων στην προσπάθεια τους να απελευθερωθούν, εκφράζει την χωρίς ελπίδα πτώση του παλαιού συστήματος και αξιών.

Πολύ συχνά το περιεχόμενο ενός έργου εξαρτάται από την αποκωδικοποίηση των συμβόλων τα οποία αυτό εμπεριέχει. Αυτή είναι η περίπτωση της συμβολικής αναπαράστασης. Όταν δηλαδή το έργο εμπεριέχει σύμβολο/α τα οποία πρέπει να κατανοήσουμε για να συμπεράνουμε το περιεχόμενο του έργου.

3. Σύμβολο: είναι μία εικόνα, ένα σχεδιάγραμμα ή ένα αντικείμενο που εκπροσωπεί κάτι άλλο.

Αναγνωρίζουμε δύο βασικά είδη συμβόλων στις εικαστικές τέχνες.

Συμβατικό σύμβολο: είναι το σύμβολο του οποίου το νόημά έχει καθοριστεί ή καθιερωθεί στα πλαίσια ενός συγκεκριμένου πολιτιστικού συστήματος. Παραδείγματος χάριν, στην χριστιανική θρησκεία το φωτοστέφανο συμβολίζει την αγιότητα, όπως στο παράδειγμα της εικονογραφημένης σελίδας που αναπαριστά τον «Άγιο Ματθαίο».

Το μαύρο χρώμα συμβολίζει πένθος στη Δύση, αλλά όχι στην Κίνα. Τα συμβατικά σύμβολα λοιπόν, συνήθως δεν απαιτούν αποκωδικοποίηση, αλλά γίνονται αμέσως κατανοητά στα πλαίσια ενός πολιτιστικού πλαισίου.



Μη-συμβατικό σύμβολο :

α. Αυτό μπορεί να προέρχεται από απομακρυσμένες κουλτούρες ή ιστορικές περιόδους. Σε αυτή την περίπτωση χρειαζόμαστε μία πολιτισμική ή ιστορική εξήγηση για να ερμηνεύσουμε το έργο. Παράδειγμα: Στο «Πορτραίτο συζύγων» της ρωμαϊκής περιόδου, ο πάπυρος που κρατάει ο σύζυγος



και η κέρνιη ταμπλέτα και η γραφίδα που κρατάει η σύζυγος την περίοδο εκείνη (70 π.Χ.) συμβόλιζαν καλή μόρφωση. Αυτός ήταν λοιπόν ένας γνωστός συμβολισμός εκείνης της περιόδου που χρησιμοποιούταν για να δηλώσει την καλή μόρφωση των απεικονιζόμενων παρόλο που αυτό μπορεί και να μην ίσχυε.

β. Ένα μη-συμβατικό σύμβολο μπορεί να εκφράζει συνειρμούς που είναι μοναδικοί, συχνά προσωπικοί, είναι δηλαδή επινόημα ενός συγκεκριμένου καλλιτέχνη. Σε αυτή την περίπτωση πρέπει να γνωρίζουμε την προσωπική μυθολογία του καλλιτέχνη για να κατανοήσουμε το συγκεκριμένο σύμβολο και κατά συνέπεια και το έργο. Παράδειγμα: Ο ταύρος στην «Γκουέρνικα» συμβολίζει τον



ίδιο τον Πικάσο, ο οποίος εδώ ταυτίζεται με την ταυρομαχία, το εθνικό σπορ της γενέτειράς του Ισπανίας η οποία είχε πρόσφατα υποστεί ένα τεράστιο πλήγμα στην πόλη της Γκουέρνικα. Επίσης, η σχέση του «ταύρου-Πικάσο» με τις μορφές γύρω του, στην πλειοψηφία τους γυναίκες που υποφέρουν, αναδεικνύει και ένα πιο προσωπικό μήνυμα, δηλαδή την ιδιαίτερη σχέση που είχε ο καλλιτέχνης με τις γυναίκες στην προσωπική του ζωή.

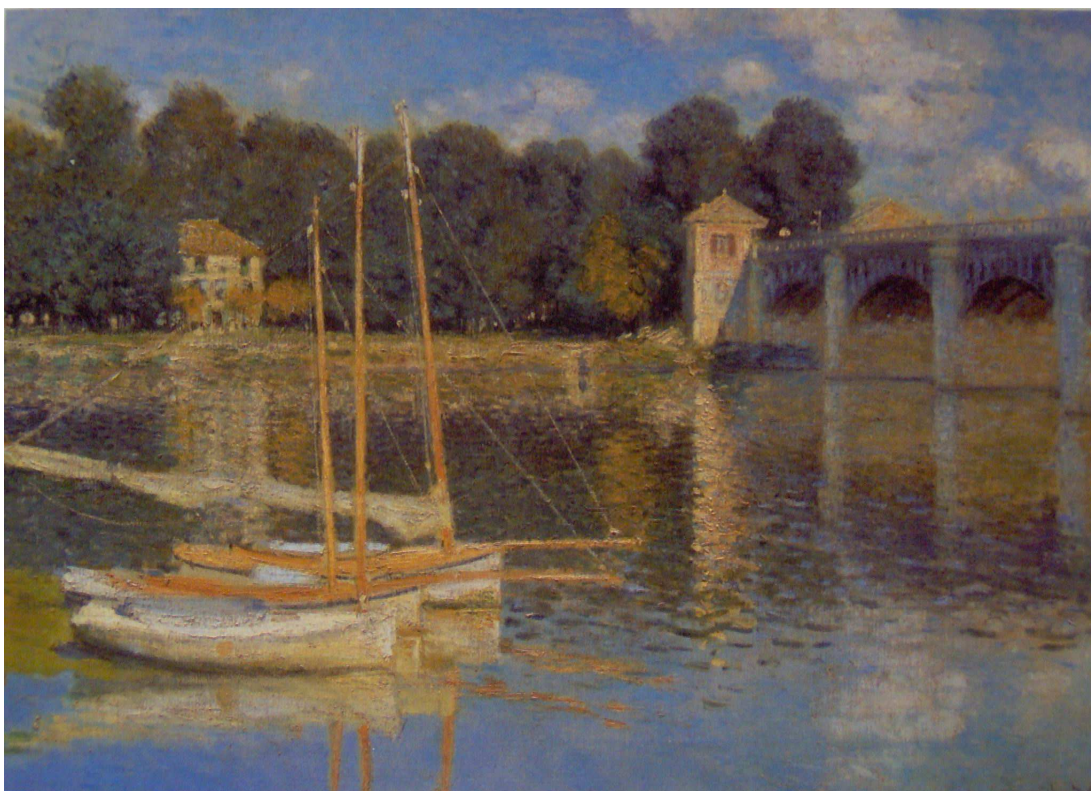
Η φιγούρα του ταύρου στο έργο αυτό έχει λοιπόν διττή συμβολική σημασία, μία πολιτική και μία προσωπική. Και στις δύο περιπτώσεις πάντως πρέπει να γνωρίζουμε τα ιστορικά γεγονότα ή την προσωπική ζωή του καλλιτέχνη για να κατανοήσουμε την συμβολική σημασία.

4. Μορφολογικά ή πλαστικά στοιχεία είναι τα στοιχεία της δομής ενός εικαστικού έργου τα οποία ο καλλιτέχνης χειρίζεται με διάφορους τρόπους για να αποδώσει το περιεχόμενό του. Αυτά είναι η γραμμές, τα χρώματα, τα σχήματα, ο φωτισμός, η υφή, ο τρόπος αναπαράστασης του χώρου (εικαστικός χώρος), η σύνθεση και η αναπαράσταση του χρόνου. Θα μπορούσαμε να πούμε ότι μορφολογικά στοιχεία είναι όλα εκείνα τα στοιχεία του έργου που δεν ανάγονται στο περιεχόμενό του. Παράδειγμα: Τα μορφολογικά στοιχεία της «Γκουέρνικα», δεν είναι το θέμα που αναπαριστά, δηλαδή ο βομβαρδισμός της πόλης Γκουέρνικα, αλλά ο ασπρόμαυρος χρωματισμός, τα γεωμετρικά σχήματα που χρησιμοποιεί ο ζωγράφος, το μεγάλο κεντρικό τρίγωνο που αποκαθιστά την σταθερότητα της σύνθεσης του έργου και η έλλειψη πειστικής αναπαράστασης του βάθους.

Βέβαια ο τρόπος που ο ζωγράφος έχει χειριστεί τα μορφολογικά στοιχεία υποστηρίζει το περιεχόμενο που θέλει να κοινωνήσει στον θεατή με το έργο του. Ταγωνιώδη σχήματα, ο περιορισμός στο ασπρόμαυρο χρώμα η επιπεδότητα της αναπαράστασης, έχουν χρησιμοποιηθεί για να εκφραστεί η αγωνία, ο τρόμος, τα κλειστοφοβικά συναισθήματα των θυμάτων, η ασπρόμαυρη «αλήθεια» της Γκουέρνικα.

5. Καλλιτεχνικό ύφος (στιλ): Η λέξη «στιλ» προέρχεται από την λατινική λέξη «stylus», το οξύ μυτερό εργαλείο με το οποίο οι αρχαίοι έγραφαν πάνω σε πήλινες πινακίδες. Καλλιτεχνικό στιλ ή ύφος είναι τα σταθερά επαναλαμβανόμενα μορφολογικά, αλλά και θεματικά χαρακτηριστικά που παρατηρούμε σε ένα σύνολο έργων.

Παράδειγμα: Ο Ιμπρεσιονισμός είναι το ζωγραφικό στιλ το οποίο αναγνωρίζεται από συγκεκριμένα πλαστικά χαρακτηριστικά που χρησιμοποιήθηκαν από τους ζωγράφους, όπως στο έργο του Μονέ «Η Γέφυρα του Αρζεντέιγ», οι μικρές ευδιάκριτες πινελιές, ο συνδυασμός συμπληρωματικών χρωμάτων, (μπλε, πορτοκαλί), η επιλογή του θέματος (ειδυλλιακά, ήρεμα και χαρούμενα θέματα καθημερινής ζωής), ο βαθμός ομοιότητας με τον φυσικό κόσμο.



Θα μπορούσαμε να ισχυριστούμε ότι το στιλ είναι ο χαρακτηριστικός τρόπος με τον οποίο ο καλλιτέχνης χειρίζεται το θέμα του για να εκφράσει μία συγκεκριμένη άποψη για την ζωή. Ο ιδιαίτερος δηλαδή τρόπος που κατανοεί την ζωή και αντλεί νόημα από τα πράγματα της ανθρώπινης εμπειρίας. Οι ιμπρεσιονιστές επεδίωκαν λοιπόν να συλλάβουν την στιγμιαία εντύπωση που προξενούσε η επενέργεια του φωτός πάνω στα αντικείμενα.