

ΕΠΙΚΟ ΘΕΑΤΡΟ

Bertolt Brecht

Εισαγωγή στον Μπρεχτ

Εισαγωγή στον Μπρεχτ

Μεγροφία

Επίκο Θέατρο

Χαρακτηριστικά του Επικού Θεάτρου

Αποστολή του Επικού Θεάτρου

Σταχόφιλο (Αποστολή)

Εφαρμογές και Προβληματισμοί

Ο Μπρεχτ Σήμερα

Διδάγματα για το Μέλλον

Συμπέρασμα και Σύζητηση

Ρόλος του Θεατή

Επίκο Θέατρο

Επίκο Θέατρο

Εισαγωγή στον Μπρεχτ

Βιογραφία

Ο Μπέρτολτ Μπρεχτ γεννήθηκε το 1898 στη Βαυβάρια και ήταν δραματουργός, ποιητής, συγγραφέας και σκηνοθέτης. Στην καριέρα του, πειραματίστηκε με τη θεατρική μορφή και ανέπτυξε το Επικό Θέατρο, μια επαναστατική προσέγγιση στο χώρο της τέχνης.



Αντιπολεμική θεματολογία

Τα έργα του Μπρεχτ φέρουν μια έντονα αντιπολεμική προσέγγιση. Από νεαρή ηλικία οι γραφές του περιλαμβάνουν κριτική προς την πολεμική βία και τις συνέπειές της στην κοινωνία.



Μετανάστευση και εξορία

Από το 1933, ο Μπρεχτ αναγκάστηκε να φύγει στην εξορία λόγω της στάσης των Ναζι. Έζησε σε Σουηδία, Παρίσι, και Αμερική, διαμορφώνοντας τις ιδέες του κάτω από καθιστώες πολιτικής πίεσης.

Τα έργα του

Μεταξύ 1933 - 1948, ο Μπρεχτ συνέχισε να γράφει τα πιο σημαντικά έργα του και παρουσίασε την έννοια του Επικού Θεάτρου, που προωθεί την κριτική σκέψη και την πολιτική συνείδηση.



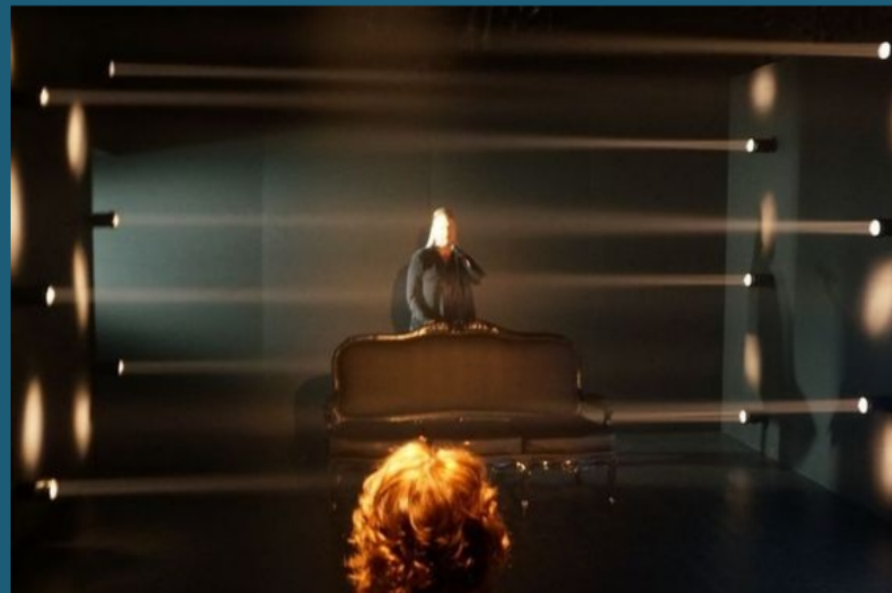
Κείμενα από το μουσικό έργο του:

- Η ιστορία της Τροσκας
- Γαλιλέο
- Νύχτα Καραντινίου
- Η επιλογή Φινός, στο Αμερικό-Οκ
- Ο κήπος, ο διάβολος, το έλαιο
- Ο κήπος με την κωμωδία

Από τον κήπο με την κωμωδία
"Παραμένει ο περσικός, να κηδεύει
το θάνατο".
"Είστε πραγματικά σωστό οι
έτσι κήποι που σας τον κήπος".

Βιογραφία

Ο Μπέρτολτ Μπρεχτ γεννήθηκε το 1898 στη Βαυβαρία και ήταν δραματουργός, ποιητής, συγγραφέας και σκηνοθέτης. Στην καριέρα του, πειραματίστηκε με τη θεατρική μορφή και ανέπτυξε το Επικό Θέατρο, μια επαναστατική προσέγγιση στο χώρο της τέχνης.



Αντιπολεμική Θεματολογία

Τα έργα του Μπρεχτ φέρουν μια έντονα αντιπολεμική προσέγγιση. Από νεαρή ηλικία, οι γραφές του περιλάμβαναν κριτική προς την πολεμική βία και τις συνέπειές της στην κοινωνία.





Μετανάστευση και εξορία

Από το 1933, ο Μπρεχτ αναγκάστηκε να φύγει στην εξορία λόγω της ανόδου των Ναζί. Έζησε σε Σουηδία, Παρίσι, και Αμερική, διαμορφώνοντας τις ιδέες του κάτω από καθεστώς πολιτικής πίεσης.

Τα έργα του

Μεταξύ 1933 - 1948, ο Μπρεχτ συνέχισε να γράφει τα πιο σημαντικά έργα του και παρουσίασε την έννοια του Επικού Θεάτρου, που προωθεί την κριτική σκέψη και την πολιτική συνείδηση.

Κάποια από τα γνωστά έργα του:

- Η όπερα της πεντάρας
- Γαλιλαίος
- Μάνα Κουράγιο
- Η πτωτική άνοδος του Αρτούρο Ούι
- Ο καλός άνθρωπος του Σετσουάν
- Ο κύκλος με την κιμωλία



Κάποια από τα γνωστά έργα του:

- Η όπερα της πεντάρας
- Γαλιλαίος
- Μάνα Κουράγιο
- Η πτωτική άνοδος του Αρτούρο Ούι
- Ο καλός άνθρωπος του Σετσουάν
- Ο κύκλος με την κιμωλία

Ορισμός του Επικού Θεάτρου

Το Επικό Θέατρο, όπως διατυπώνεται από τον Μπρεχτ, είναι μια μορφή θεάτρου που τονίζει την απόσταση από την σκηνική δράση, ενθαρρύνοντας τους θεατές να γίνουν κριτικοί παρατηρητές.



Πολιτική Λειτουργία

Το Επικό Θέατρο έχει στρατηγική πολιτική λειτουργία, προκειμένου να αμφισβητήσει τις κοινωνικές, πολιτικές και οικονομικές συνθήκες της εποχής του. Σκοπός είναι η ευαισθητοποίηση των θεατών και η ενθάρρυνση της κοινωνικής αλλαγής.



χαρακτηριστικά

Τα στυλιστικά χαρακτηριστικά του Επικού Θεάτρου περιλαμβάνουν:

Την απλότητα των σκηνικών και την εναλλαγή αφηγηματικών και δραματικών στοιχείων.

Τη διακοπή δράσης με πλακάτ, λεζάντες αφήγηση, μουσική





Διαφορά από Δραματικό Θέατρο

Η κύρια διαφορά μεταξύ Επικού και Δραματικού Θεάτρου έγκειται στη συμμετοχή του θεατή. Στο Δραματικό Θέατρο, οι θεατές ταυτίζονται συναισθηματικά με τους ήρωες, ενώ στο Επικό Θέατρο παραμένουν παρατηρητές και διεγείρεται η ικανότητά τους για δράση .

Ενεργός ρόλος του θεατή

Οι θεατές έχουν ενεργό ρόλο στο θέατρο, παρακολουθούν κριτικά. Εμπλέκονται μεν συναισθηματικά αλλά μπορούν να κρατούν απόσταση και να διαμορφώνουν την δική τους κρίση



Αποστασιοποίηση

- Η σκηνική δράση "παραξενεύει" το κοινό.
- Πέρα από αισθητική αξία έχει και πολιτική λειτουργία
- Προβάλλει την κοινωνική πραγματικότητα αλλά στόχος είναι δημιουργήσει τις προϋποθέσεις να την αλλάξει
- Οι θεατές καλούνται να παρακολουθούν την σκηνική δράση κριτικά, κρατώντας μια απόσταση ασφαλείας.



Επίδραση στη σκηνοθεσία

Η σκηνοθεσία στο επικό θέατρο ενσωματώνει στοιχεία που ενθαρρύνουν την κριτική συμμετοχή του θεατή. Μέσα από τεχνικές όπως πλακάτ, λεζάντες, αφηγήσεις, οι θεατές καλούνται να αναλογιστούν και να αλληλεπιδράσουν με το έργο.



Ο ηθοποιός παρακολουθεί τον εαυτό του σε δράση

Υποκρίνεται αλλά δεν μεταμορφώνεται

Απευθύνεται στον θεατή



Gestus - Κοινωνική χειρονομία

Ο ηθοποιός δίνει έμφαση στην κοινωνική χειρονομία και οι θεατές καλούνται να αποτιμήσουν την κατάσταση.

Gestus: δύναμη, status, στάση/
Περιλαμβάνει σωματική στάση-χειρονομία, τόνο της φωνής και έκφραση του προσώπου. (παράδειγμα)

Από τον κύκλο με την κιμωλία:

"Τρομερός ο πειρασμός να κάνεις
το σωστό"

Τί είναι πραγματικά σωστό σε
έναν κόσμο που όλα πάνε λάθος;

Μεταμόρφωση στην θεατρική τέχνη

Η μεταμόρφωση στην θεατρική τέχνη από την τελετουργία έως το ευρωπαϊκό θέατρο του 19ου αιώνα αναδεικνύει τις αλλαγές στην κοινωνική αντίληψη και στον ρόλο των θεατών.

Οι επιρροές του Μπρεχτ διατηρούνται και στη σύγχρονη θεατρική πρακτική, επηρεάζοντας σκηνοθέτες και ηθοποιούς



Διαδραστικότητα με το κοινό

Η έννοια της διαδραστικότητας με το κοινό εξελίσσεται, καθιστώντας τους θεατές μέρος της παράστασης.



Ο διάλογος γύρω από το επικό θέατρο του Μπρεχτ και την εφαρμογή του σήμερα είναι ζωτικής σημασίας. Είναι σημαντικό να διατηρούμε ζωντανή τη συζήτηση για την κοινωνική δικαιοσύνη και τις ανθρωπιστικές αξίες μέσω της θεατρικής τέχνης.