



Νόμισμα, Δημόσια Οικονομικά,  
Δημόσιο Χρέος

(1833-1940)

Ι. Δραχμή, νομισματική κυκλοφορία  
πληθωρισμός

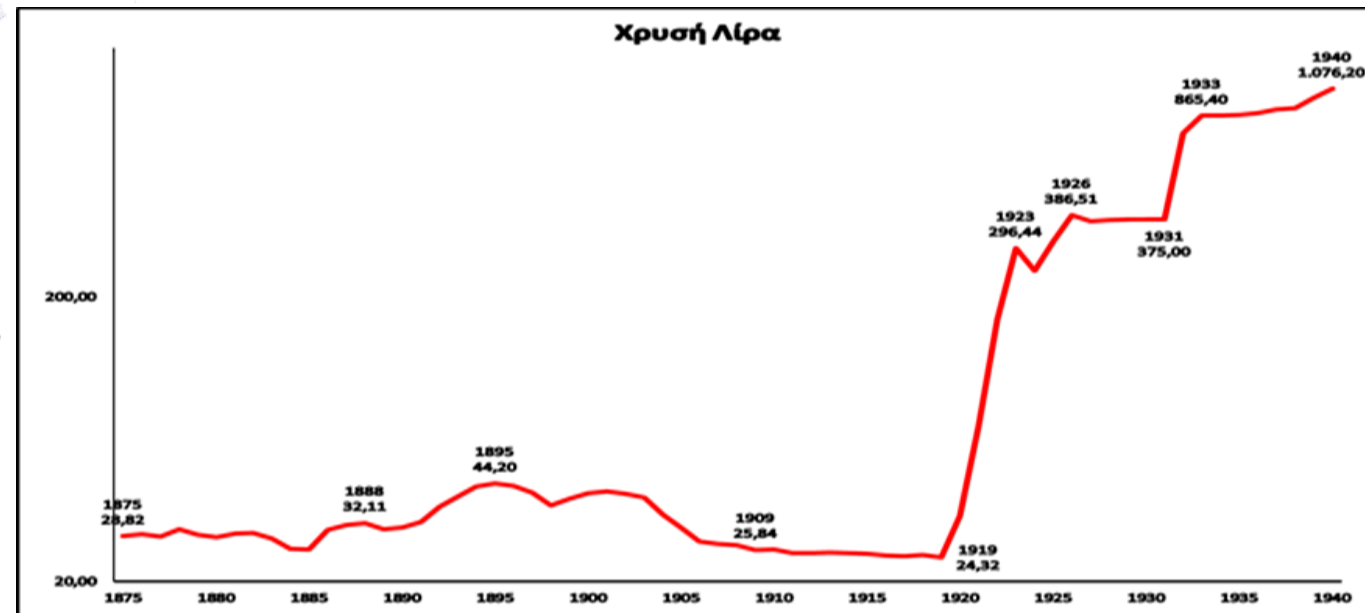
(1833-1940)

# Η Δραχμή

## Ένα ασταθές νόμισμα

Η δραχμή από την καθιέρωσή της ως το επίσημο νόμισμα του ελληνικού κράτους το Φεβρουάριο του 1833 έως και την ένταξή της στο μηχανισμό σταθερών ισοτιμιών της Ευρωπαϊκής Ένωσης τον Μάρτιο του 1998, υπήρξε εξαιρετικά ευμετάβλητη και ασταθής με κύριο χαρακτηριστικό τις συνεχείς υποτιμήσεις της. Σε όλη την ιστορική της διαδρομή μόνο σε τρεις περιπτώσεις ή πορεία της ήταν σταθερή ή ανατιμητική σε σχέση με τη χρυσή λίρα ή το δολάριο των ΗΠΑ. Οι δύο από αυτές τις περιπτώσεις (1903-1919 και 1928-1932) εντάσσονται στην περίοδο που εξετάζουμε ενώ η τρίτη αφορά τα χρόνια 1953-1974.

Οι Έλληνες, οι οποίοι μικρή εμπιστοσύνη είχαν στο εθνικό μας νόμισμα, ήδη από την εμφάνισή της, προσπαθούσαν να διασώσουν τα χρήματά τους πολλά ή λίγα μετατρέποντας τα σε χρυσές λίρες, ξένα νομίσματα (δολάρια ή μάρκα μετά το 1974) τοποθετώντας τα στη γη ή ακίνητα που ήταν και η προσφιλέστερη επένδυσή τους ή τέλος εξάγοντας τα σε άλλες χώρες με σταθερότερη οικονομική και νομισματική κατάσταση.



# Η Δραχμή

Από την εμφάνιση της μέχρι την εφαρμογή του συστήματος της Λατινικής Νομισματικής Ένωσης 1833-1882

## 1. «Η εξαφάνιση της δραχμής»



Η δραχμή από την πρώτη κιόλας ημέρα της κυκλοφορίας της (8(20) Φεβρουαρίου του 1833) βρέθηκε στο επίκεντρο κερδοσκοπικών παιχνιδιών.

Στον νόμο για την δραχμή υπήρχε διάταξη με την οποία επιτρεπόταν προσωρινά και η κυκλοφορία των ξένων νομισμάτων, χρυσών και αργυρών, βάσει επίσημης διατίμησης.

Η διατίμηση αυτή είχε δύο σημαντικά μειονεκτήματα. Το πρώτο ήταν ότι ο καθορισμός της ισοτιμίας των ξένων νομισμάτων ως προς τη δραχμή είχε γίνει με βάση το βάρος και τον τίτλο, χωρίς να συνυπολογιστεί το κόστος εκτύπωσης του εθνικού νομίσματος.

Το δεύτερο μειονέκτημα της διατίμησης ήταν ότι, κατά τον υπολογισμό των ισοτιμιών, δεν είχε συμπεριληφθεί η φθορά που είχαν υποστεί τα ξένα νομίσματα από την πολύχρονη χρήση τους, με αποτέλεσμα να τους προσδίδεται μεγαλύτερη αξία από την πραγματική.

Το γεγονός αυτό είχε δύο επιπτώσεις πρώτον την «εξαφάνιση» της ακριβής δραχμής και δεύτερον την αντικατάστασή της στις καθημερινές συναλλαγές από ελλειποβαρή ασημένια νομίσματα όπως τα γερμανικά αμερικάνικα ή τα τουρκικά τάλιρα αλλά κυρίως την σβάντζικα (γερμανικό εικοσάρι), με συνέπεια την υπερτίμηση του ξένου συναλλάγματος.

Στην ουσία, την περίοδο αυτή υπήρχαν δύο κατηγορίες νομισμάτων τα αγοραία νομίσματα των τρεχουσών συναλλαγών και τα μέσα πληρωμής των διεθνών ανταλλαγών που ήταν ο χρυσός και το συνάλλαγμα.

Οι ισοτιμίες ανάμεσα στις δύο κατηγορίες διαμορφώνονταν με βάση τις ανάγκες της αγοράς αποτελούσαν αντικείμενο κερδοσκοπικής δραστηριότητας.

## 2. Το τραπεζογραμμάτιο της δραχμής και η πρώτη κρίση.



Το 1842 παραχωρήθηκε το εκδοτικό προνόμιο του τραπεζογραμματίου στην ΕΤΕ το οποίο ήταν μετατρέψιμο σε δραχμές η οποίες δεν υπήρχαν.

Στο βαθμό που οι εισπράξεις της Εθνικής Τραπέζης γίνονταν στο μεγαλύτερο μέρος τους με μειωμένης αξίας νομίσματα, η Τράπεζα χρησιμοποιούσε τα νομίσματα αυτά για την εξαργύρωση των τραπεζογραμματίων της.

Έτσι στην πράξη η ΕΤΕ εξαργύρωνε τα τραπεζογραμμάτια της με τα φθαρμένα και ελλειποβαρή αργυρά νομίσματα.

Κάτω από αυτές τις συνθήκες, τα τραπεζογραμμάτια δεν αντιπροσώπευαν την δραχμή αλλά ένα καλάθι ελλειποβαρών νομισμάτων και η τιμή τους ταυτιζόταν με τη τιμή του "καλαθιού".

Αναγκαστικά η αγορά συναλλάγματος και χρυσών νομισμάτων δεν μπορούσε να γίνει παρά με την υποτίμηση των τραπεζογραμματίων δηλαδή με την υποτίμηση των νομισμάτων στα οποία εξαργυρωνόταν"

Το 1847 η κρίση που ξέσπασε στην Ευρώπη μεταδόθηκε γρήγορα και στην Ελλάδα.

Μειώθηκε η ζήτηση και οι τιμές των ελληνικών εξαγωγικών προϊόντων, κυρίως της σταφίδα, ενώ λόγω της αφορίας αυξήθηκαν και οι εισαγωγές σιτηρών.

Έτσι εμφανίστηκε ένα κύμα μετατροπής των τραπεζογραμματίων της Εθνικής σε νομίσματα τα οποία στην συνέχεια εξάγονταν.

Το γεγονός αυτό οδήγησε στην επιβολή της πρώτης αναγκαστικής κυκλοφορίας στις 4-4-1848 η οποία διήρκεσε 8 μήνες 12 ημέρες.

### 3. Η προσχώρηση της Ελλάδας στην Λατινική Ένωση και οι συνεχόμενες αναγκαστικές κυκλοφορίες

Το 1868 η Ελλάδα προσχωρεί στη Λατινική Νομισματική Ένωση. Ωστόσο το νέο νομισματικό σύστημα, μετά από συνεχείς αναβολές, τέθηκε σε εφαρμογή την 1 Νοεμβρίου 1882.

Με την επικείμενη προσχώρηση σε ένα νομισματικό σύστημα όπου συμμετείχαν ισχυρές, οικονομικά χώρες η Ελλάδα προσδοκούσε ότι θα ομαλοποιούνταν οι αγορές συναλλάγματος και νομισμάτων. Βέβαια οι συγκυρίες γεωπολιτικές αλλά και οικονομικές δεν επιβεβαίωσαν τις προσδοκίες των ελληνικών κυβερνήσεων.

Τον ίδιο χρόνο (1868) με την προσχώρηση στην ΛΝΕ οι αυξημένες δανεικές ανάγκες της κυβέρνησης, λόγω της Κρητικής Επανάστασης, την αναγκάζουν να εκδώσει διάταγμα για την εκτύπωση τραπεζογραμματίων. Ακολουθεί πανικός όταν οι κάτοχοι τραπεζογραμματίων σπεύδουν να τα εξαργυρώσουν με από αποτέλεσμα να επιβληθεί την 1-1-1869 η δεύτερη αναγκαστική κυκλοφορία ή οποία διήρκεσε 1 έτος 2 μήνες και 2 ημέρες.

Στις 20 Ιουνίου 1877 λόγω εκτάκτων δαπανών του κρατικού προϋπολογισμού για στρατιωτική κινητοποίηση και αγορά εξοπλισμού (κρίση Ανατολικού Ζητήματος) που καλύφθηκαν με την έκδοση τραπεζογραμματίων από την ΕΤΕ επιβάλλεται για τρίτη φορά η αναγκαστική κυκλοφορίας

Το γεγονός αυτό προκαλεί υπερτίμηση του συναλλάγματος σε σχέση με το τραπεζογραμμάτιο και εξαγωγή νομισμάτων παρόλο το φόρο 12% επί της εξαγωγής τους που επέβαλλε η κυβέρνηση.

Η αναγκαστική κυκλοφορία του τραπεζογραμματίου θα αποτελέσει εις το εξής μόνιμο συστατικό της οικονομικής ζωής της χώρας, με εξαίρεση το σύντομο διάλειμμα της επαναφοράς της μετατρεψιμότητας του νομίσματος που διήρκεσε από την 1η Ιανουαρίου 1885 έως την 20η Σεπτεμβρίου 1885.

Η Λατινική Νομισματική Ένωση ιδρύθηκε τον 1865 . Αποτελούσε μια νομισματική σύμπραξη στην οποία συμμετείχαν η Γαλλία το Βέλγιο η Ιταλία και η Ελβετία. Σκοπός της Ένωσης ήταν η δημιουργία κοινών νομισμάτων που θα είχαν ίδια περιεκτικότητα σε πολύτιμο μέταλλο και ίδιο βάρος έτσι ώστε, παρόλο που θα έφεραν τα σύμβολα του κράτους στο οποίο τυπώθηκαν θα γίνονταν αποδεκτά σε όλες τις χώρες της Ένωσης.

Στην αρχή το σύστημα της Ένωσης ήταν το διμεταλλικό (κυκλοφορία αργυρών και χρυσών νομισμάτων με σταθερή ισοτιμία).

Ωστόσο λόγω της σημαντικής υποτίμησης του αργύρου αναγκαστήκαν, από το 1878, να υιοθετήσουν το μονομεταλλικό σύστημα δηλαδή τον κανόνα χρυσού.

## Από την εφαρμογή του συστήματος της Λ.Ν.Ε. μέχρι τις παραμονές του Διεθνούς Οικονομικού Ελέγχου

### 1. Η περίοδος της «επίπλαστης ευημερίας» 1879- 1882 και η κρίση 1883-1885

Το νέο νομισματικό σύστημα, μετά από συνεχείς αναβολές, τέθηκε σε εφαρμογή την 1 Νοεμβρίου 1882 με την αντιστοιχία μία ν. δραχμή=1,12 π. δραχμές

Η καθιέρωση της νέας δραχμής και μετατροπή του υπολογισμού των λογαριασμών από παλαιές σε νέες δραχμές είχε ως αποτέλεσμα την αύξηση του κόστους ζωής, ιδιαίτερα στις μεγάλες πόλεις, αλλά και της φορολογίας. Αυτό συνέβη διότι οι τιμές των προϊόντων, κυρίως στο λιανικό εμπόριο, δεν προσαρμόστηκαν στην νέα αυξημένη νομισματική μονάδα.

Κατ' αυτό το τρόπο ένα αγαθό που κόστιζε μία παλιά δραχμή πουλιόταν πλέον μία νέα δραχμή, δηλαδή η πραγματική τιμή του ήταν αυξημένη κατά 12%.

Η αυξημένη νομισματική ρευστότητα που προέκυψε από τον πακτωλό των πρώτων εξωτερικών δανείων τροφοδότησε την εφήμερη αναζωογόνηση της ελληνικής οικονομίας της περιόδου 1879-1882.

Το κλίμα όμως της οικονομικής ευφορίας που επικράτησε, και στηρίχθηκε κυρίως στην αύξηση της κατανάλωσης προϊόντων εισαγωγής κυοφορούσε και τις αιτίες της επερχόμενης καταστροφής.

Σημαντικοί τομείς της ελληνικής οικονομίας όπως η γεωργία και η ναυτιλία εμφάνιζαν σημάδια κρίσης και παρακμής.

Η εποχή της «επίπλαστης ευημερίας» τελείωσε με το με το ξέσπασμα μιας οικονομικής κρίσης που διήρκεσε από το 1883 έως το 1885, και χτύπησε τόσο τον αγροτικό τομέα όσο και τη βιομηχανία, όπου συνδυάστηκε με την εκδήλωση φαινομένων κερδοσκοπίας στο Χρηματιστήριο Αθηνών.

Στο μέσο της οικονομικής κρίσης και παρά τις αντιρρήσεις της Εθνικής Τράπεζας της Ελλάδος, η κυβέρνηση επέμενε στην άρση της αναγκαστικής κυκλοφορίας που ίσχυε από το 1877.

Με την επαναφορά της μετατρεψιμότητας του νομίσματος την 1η Ιανουαρίου 1885 άρχισε και η μαζική εξαργύρωση τραπεζογραμματίων έναντι μεταλλικού, το οποίο έπαιρνε την άγουσα για το εξωτερικό.

Η αναθέρμανση του Ανατολικού ζητήματος το 1885, και οι πολεμικές προετοιμασίες του ελληνικού στρατού και οι αυξημένες δημόσιες δαπάνες ανάγκασαν την κυβέρνηση να προστρέξει στον εγχώριο τραπεζικό δανεισμό και να επιβάλλει, οριστικά πλέον, την αναγκαστική κυκλοφορία στις 20 Σεπτεμβρίου 1885.

## Από την εφαρμογή του συστήματος της Λ.Ν.Ε. μέχρι τις παραμονές του Διεθνούς Οικονομικού Ελέγχου

### 2. Η περίοδος της «ήπιας» υποτίμησης 1886-1891

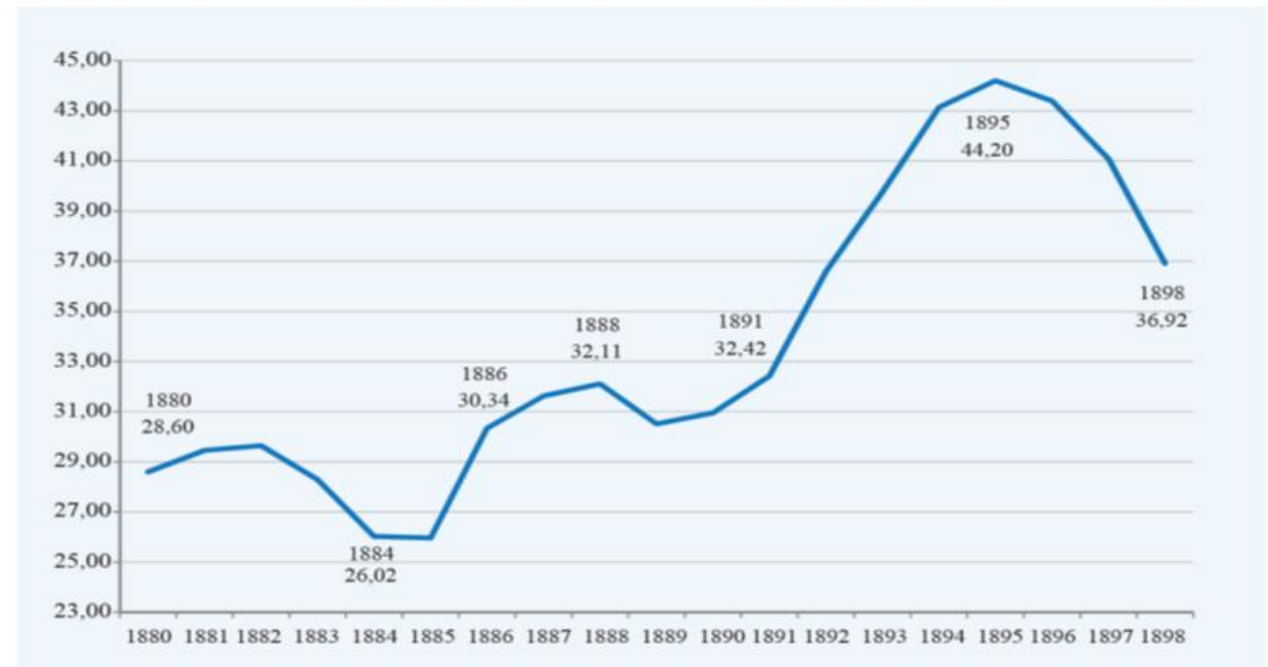
Η ανοδική πορεία της τιμής του συναλλάγματος κατά την περίοδο 1885-1896 μπορεί να διακριθεί σε δύο φάσεις. Κατά την πρώτη φάση που διήρκεσε από το 1885 μέχρι το 1891 η υποτίμηση της δραχμής ήταν σχετικά ήπια.

Είναι η εποχή της σύναψης των μεγάλων εθνικών δανείων με τα οποία το κράτος πληρώνει τα τοκοχρεολύσια των προηγούμενων δανείων, αγοράζει πολεμικό υλικό και καλύπτει τα δημόσια ελλείμματα.

Επίσης είναι η περίοδος της κατασκευής των μεγάλων δημόσιων έργων (διώρυγα της Κορίνθου, σιδηρόδρομοι Μύλων - Καλαμάτας και Μεσολογγίου - Αργινίου), τα οποία είχαν ως αποτέλεσμα την πρόσθετη εισαγωγή επενδυτικών και δανειακών κεφαλαίων στη χώρα

Έτσι η εισροή κεφαλαίων ήταν αυτή που συγκράτησε την τιμή συναλλάγματος την περίοδο 1887-1891 και περιόρισε την κερδοσκοπία.

Διάγραμμα 2. Τιμή χρυσής λίρας, 1880-1898 (σε δραχμές)





## Από την εφαρμογή του συστήματος της Λ.Ν.Ε. μέχρι τις παραμονές του Διεθνούς Οικονομικού Ελέγχου

### 2. Η μεγάλη κερδοσκοπία 1892-1896

«οι ανάγκες του κράτους για προμήθεια χρυσού είναι εκ των προτέρων γνωστές και παρουσιάζονται διογκωμένες με αποτέλεσμα μισή δωδεκάδα κερδοσκόποι που ελέγχουν αυθαίρετα τις τιμές να εκμεταλλεύονται την παραμικρή ευκαιρία προκειμένου η αγορά να λειτουργήσει προς όφελός τους και εις βάρος του Δημοσίου» E. Law

Η επόμενη περίοδος, 1892-1896, χαρακτηρίζεται από την εκρηκτική άνοδο του συναλλάγματος.

Η αναγκαστική κυκλοφορία των τραπεζογραμματίων, το χρόνιο έλλειμμα του εμπορικού ισοζυγίου το οποίο επιδεινώθηκε με την σταφιδική κρίση, και τα υψηλά τοκοχρεολύσια που το ελληνικό κράτος ήταν αναγκασμένο να πληρώνει για την εξυπηρέτηση του εξωτερικού χρέους. σίγουρα συνέβαλλαν σε ένα σημαντικό ποσοστό στην ανατίμηση του συναλλάγματος.

Όμως οι απότομες διακυμάνσεις και η κατακόρυφη άνοδος του συναλλάγματος, ειδικότερα κατά την περίοδο 1892-1895, θα πρέπει να αποδοθούν αποκλειστικά και μόνο στον παράγοντα κερδοσκοπία σε συνδυασμό με την κακή διαχείριση των δημόσιων οικονομικών από τις κυβερνήσεις της εποχής.

Η παύση των εξωτερικών δανείων το 1891 και η πτώχευση στη συνέχεια αναγκάζει την κυβέρνηση να προσφεύγει στην ελληνική αγορά για να προμηθευτεί το αναγκαίο συνάλλαγμα για την πληρωμή των μειωμένων τόκων του εξωτερικού χρέους δημιουργώντας έτσι και τις προϋποθέσεις για την κερδοσκοπική ανατίμηση του.

Η κερδοσκοπία οφειλόταν στον ολιγοπωλιακό χαρακτήρα της αγοράς συναλλάγματος και στην αδυναμία της κυβέρνησης να ασκήσει τον παραμικρό έλεγχο σε αυτή.

Οι πρωταγωνιστές πρέπει να αναζητηθούν στους κύκλους του ομογενειακού κεφαλαίου, δηλαδή στους μεγάλους χρηματιστές και τραπεζίτες που διαπραγματεύονταν τα δάνεια με τις ελληνικές κυβερνήσεις και στη συνέχεια τα διαχειρίζονταν ως μεσολαβητές όπως θα δούμε και στην συνέχεια.

# Ο Διεθνής Οικονομικός Έλεγχος και η περίοδος των πολέμων 1898-1922

## 1. Η «σκληρή» δραχμή 1903-1919

Η σταδιακή μείωση του χαρτονομίσματος της Εθνικής Τράπεζας που κυκλοφορούσε για λογαριασμό του ελληνικού κράτους που επέβαλε ο Δ.Ο.Ε. είχε ως αποτέλεσμα την αποκατάσταση της εμπιστοσύνης απέναντι στο εθνικό νόμισμα.

Αυτό είχε ως αποτέλεσμα να αρχίσουν να εισρέουν, από τις αρχές του 20ού αιώνα, μεγάλα ποσά σε μεταναστευτικό, ναυτιλιακό συνάλλαγμα αλλά και σε ξένα κεφάλαια που αναζητούσαν τοποθετήσεις στην ελληνική οικονομία.

Οι παράγοντες αυτοί οδήγησαν την σταδιακή, από το 1903, ανατίμηση της δραχμής η οποία το 1912, θα αγγίξει την άρτια τιμή της με το γαλλικό φράγκο και τη χρυσή λίρα.

Συνολικά, την επταετία 1903-1910 η ανατίμηση της δραχμής σε σχέση με τη χρυσή λίρα θα είναι της τάξης του 57,62%.

Η περικοπή της κυκλοφορίας αναγκαστικού χαρτονομίσματος σε συνδυασμό με τη συναλλαγματική ανατίμηση επέφεραν συνθήκες νομισματικής ασφυξίας στην αγορά.

ο Νόμος ΓΧΜΒ του 1910 βάζει τέλος στην ασφυκτική αντιπληθωριστική πολιτική της προηγούμενης δεκαετίας.

Με το νόμο αυτό επιτράπηκε στην ΕΤΕ να εκδίδει για λογαριασμό της τραπεζικά γραμμάτια πέραν της ισχύουσας νομοθεσίας με σκοπό την αγορά χρυσού και συναλλάγματος με ανώτατη τιμή το άρτιο με την υποχρέωση να πουλά το χρυσό και το συνάλλαγμα μέχρις εξαντλήσεως της αγοραζόμενης ποσότητας στην τιμή κτήσεως, πλέον ενός μικρού περιθωρίου κέρδους.

Η εφαρμογή του νόμου είχε θετικές επιδράσεις στην οικονομία, μέχρι την έναρξη του Α΄ Παγκοσμίου Πολέμου αφού εξασφαλίστηκε το αναγκαίο χρήμα που απαιτούνταν για τις αυξημένες συναλλαγές .

Πίνακας 5. Δείκτης τιμών, νομισματική κυκλοφορία, χρυσή λίρα, 1898-1922

Έτη	Δείκτης τιμών Αθήνας 1914 = 100	Νομισματική κυκλοφορία (εκατ. δρχ.)	Χρυσή λίρα (σε δρχ.)	Ετήσιες μεταβολές τιμαρίθμου	Ετήσιες μεταβολές δραχμής ως προς τη χρυσή λίρα	Ετήσιες μεταβολές νομισματικής κυκλοφορίας
1898	97	151,7	36,92	0,00%	11,27%	-6,99%
1899	96	150,6	39,02	-1,03%	-5,38%	-0,73%
1900	99	160,5	40,89	3,13%	4,59%	6,57%
1901	100	158,9	41,36	1,01%	-1,12%	-1,00%
1902	99	163,0	40,68	-1,00%	1,67%	2,58%
1903	99	159,2	39,49	0,00%	3,02%	-2,33%
1904	89	155,8	34,43	-10,10%	14,70%	-2,14%
1905	90	148,9	30,80	1,12%	11,77%	-4,43%
1906	90	152,4	27,61	0,00%	11,57%	2,35%
1907	91	160,1	27,13	1,11%	1,79%	5,05%
1908	90	152,0	26,85	-1,10%	1,02%	-5,06%
1909	93	159,2	25,84	3,33%	3,93%	4,74%
1910	89	163,5	25,94	-4,30%	-0,42%	2,70%
1911	96	167,1	25,16	7,87%	3,13%	2,20%
1912	95	227,3	25,13	-4,95%	0,11%	36,03%
1913	104	267,3	25,27	6,85%	-0,56%	17,60%
1914	100	282,7	25,16	2,56%	0,44%	5,76%
1915	117	409,9	25,03	17,00%	0,52%	44,99%
1916	159	586,5	24,63	35,90%	1,62%	43,08%
1917	256	881,3	24,60	61,01%	0,12%	50,26%
1918	366	1289,9	24,82	42,97%	-0,89%	46,36%
1919	323	1405,9	24,32	-11,75%	2,06%	8,99%
1920	351	1524,9	34,07	8,67%	-28,62%	8,46%
1921	421	2177,5	70,38	19,94%	-51,59%	42,80%
1922	737	3161,1	166,54	75,06%	-57,74%	45,17%

Πηγές: ΓΣΥΕ, Στατιστική Επετηρίς της Ελλάδος, έτη 1930 έως 1939, Χαριτάκης και ομάδα συνεργατών (1931), (1931α), (1932), (1933), (1936), (1937), (1938), Επετηρίδα του Χρηματιστηρίου Αθηνών 1974 (1974) και Δερτιλής (2005): 1047-1049.

Διάγραμμα 8. Ετήσιες μεταβολές τιμών δραχμής προς χρυσή λίρα και νομισματική κυκλοφορία, 1898-1922



# Ο Διεθνής Οικονομικός Έλεγχος και η περίοδος των πολέμων 1898-1922

## 2. Η «σκληρή» δραχμή 1903-1919

Η κατάρρευση του διεθνούς εμπορίου λόγω του πολέμου αλλά και ο αποκλεισμός της παλαιάς Ελλάδας από τις δυνάμεις της Entente ενέτεινε τις έντονα ανοδικές τάσεις στις τιμές των προϊόντων ευρείας κατανάλωσης, που έθιξαν κυρίως τα χαμηλά και μεσαία κοινωνικά στρώματα.

Η πολιτική της «σκληρής» δραχμής προσείλκυσε, καθ' όλη την περίοδο του πολέμου, μεγάλες ποσότητες συναλλάγματος, κυρίως ναυτιλιακού και μεταναστευτικού, που συνέβαλαν με τη σειρά τους στην διατήρηση της σταθερής συναλλαγματικής ισοτιμίας του νομίσματος.

Η έκρηξη των δημοσιονομικών δαπανών που προκάλεσε η είσοδος της Ελλάδας στον Α΄ Παγκόσμιο Πόλεμο, τον Ιούνιο του 1917, χρηματοδοτήθηκε σχεδόν αποκλειστικά από τη μαζική έκδοση χαρτονομίσματος, που εμφάνιζε ως κάλυμμα τις πιστώσεις που είχαν ανοίξει στο ελληνικό κράτος οι κυβερνήσεις της Αγγλίας, της Γαλλίας και των ΗΠΑ ύψους 750.000.000 χρυσών φράγκων οι οποίες όμως δεν ήταν άμεσα ρευστοποιήσιμες αλλά χορηγούνταν 6 μήνες μετά τη λήξη του πολέμου.

## Ο Διεθνής Οικονομικός Έλεγχος και η περίοδος των πολέμων 1898-1922

### 3. Η μικρασιατική εκστρατεία και η χρηματοδότηση της με την έκδοση ακάλυπτου χαρτονομίσματος 1920-1921

Η ελληνική κυβέρνηση προκειμένου να ανταποκριθεί στις ανάγκες της μικρασιατικής εκστρατείας προχώρησε στην έκδοση χαρτονομίσματος αξίας 600.000.000 δραχμών με τη σιωπηρή συγκατάθεση τη σιωπηρή συγκατάθεση της Διεθνούς Οικονομικής Επιτροπής.

Τον Δεκέμβριο του 1920 οι τρεις Μεγάλες Δυνάμεις επέβαλαν στην Ελλάδα οικονομικό αποκλεισμό και αρνήθηκαν να της χορηγήσουν τις πολεμικές πιστώσεις, αφήνοντας έτσι τα χαρτονομίσματα που είχαν κυκλοφορήσει το προηγούμενο καλοκαίρι χωρίς κάλυμμα.

Η έκδοση ακάλυπτου χαρτονομίσματος από το κράτος συνεχίστηκε, για να φτάσει στο πόσο των 1.650.000.000 δραχμών τον Φεβρουάριο του 1922 προκαλώντας έτσι την μεγάλη υποτίμηση της δραχμής.

Όλα αυτά είχαν επιπτώσεις και στην πορεία του τιμαρίθμου ο οποίος ύστερα από μια πρόσκαιρη πτώση το 1919 εξακολούθησε την ανοδική του πορεία.

Εκτός από την αγορά συναλλάγματος και χρυσών λιρών οι Έλληνες, προκειμένου να περισώσουν τις αποταμιεύσεις τους από την υποτίμηση και τον πληθωρισμό, κατέφευγαν στην προσφιλέστερη τοποθέτησή τους, την οικοδομή.

Διάγραμμα 8. Ετήσιες μεταβολές τιμών δραχμής προς χρυσή λίρα και νομισματική κυκλοφορία, 1898-1922



# Ο Διεθνής Οικονομικός Έλεγχος και η περίοδος των πολέμων 1898-1922

## 4. 1922: Η διχοτόμηση της δραχμής και η μικρασιατική καταστροφή

Τον Μάρτιο του 1922 η ελληνική κυβέρνηση υπό το βάρος της μικρασιατικής εκστρατείας προχώρησε σε ένα εσωτερικό αναγκαστικό δάνειο, γνωστό στα οικονομικά χρονικά ως η «διχοτόμηση της δραχμής».

Σύμφωνα το πρωτότυπο αυτό δημοσιονομικό μέτρο τα χαρτονομίσματα κόπηκαν στη μέση και, ενώ το πρώτο μισό παρέμεινε στην κυκλοφορία ανταλλάσσόμενο με νέα χαρτονομίσματα μισής αξίας, το άλλο μισό μετατρεπόταν σε χρεόγραφα ενός εσωτερικού δανείου.

Με αυτόν τον τρόπο επιτεύχθηκε η μείωση της νομισματικής κυκλοφορίας από 3.100 εκατ. δρχ. σε 1.550 εκατ. δρχ.

Παράλληλα η Εθνική Τράπεζα υποχρεώθηκε να χορηγήσει στο κράτος πιστώσεις αξίας ίσης με αυτή των χαρτονομισμάτων που αποσύρθηκαν από την κυκλοφορία, προχωρώντας σε νέες εκδόσεις.

Το μέτρο αυτό προκάλεσε οικονομική κατάρρευση καθώς, στον βαθμό που τα νέα από το μέτωπο δεν ήταν καθόλου ευχάριστα, το κοινό έσπευδε να ανταλλάξει τα χαρτονομίσματα που διέθετε είτε με συνάλλαγμα είτε ακόμη και με εμπορεύματα.

Η διχοτόμηση έπληξε κυρίως τα μικροαστικά στρώματα και τους αγρότες επειδή αυτοί διατηρούσαν τις αποταμιεύσεις τους σε δραχμές, σε αντίθεση με τους μεγάλους κεφαλαιούχους οι οποίοι διέθεταν συνάλλαγμα.

Από τον Σεπτέμβριο του 1922 οι πρόσθετες δαπάνες που προέκυψαν από την έλευση 1,5 εκατομμυρίων προσφύγων ανάγκασαν την ελληνική κυβέρνηση να καταφύγει σε νέες εκδόσεις χαρτονομίσματος.





# Η περίοδος της ειρήνης

1923-1940

## 1. Η πρώτη μεταπολεμική περίοδος και το δεύτερο αναγκαστικό δάνειο 1923-1926

Η άφιξη των προσφύγων αύξησε κατακόρυφα τη ζήτηση για καταναλωτικά είδη πρώτης ανάγκης και κυρίως για τρόφιμα, ρουχισμό και στέγαση επιβαρύνοντας έτσι σημαντικά το εμπορικό ισοζύγιο, καθώς η χώρα έπρεπε να εισάγει σημαντικές ποσότητες αγαθών για να καλύψει τις ανάγκες των νέων πληθυσμών της. Το γεγονός αυτό σε συνδυασμό με τις αυξημένες δαπάνες του κρατικού προϋπολογισμού για την αποκατάσταση και περίθαλψη των προσφύγων οι οποίες κατά τα πρώτα χρόνια καλύφθηκαν με έκδοση χαρτονομίσματος είχαν αρνητικές επιπτώσεις τόσο στο επίπεδο των τιμών όσο και στην ισοτιμία του νομίσματος. Και τα δύο μεγέθη συνέχισαν τις ασύμπτωτες πορείες που είχαν ξεκινήσει από το 1920, σημειώνοντας έντονες διακυμάνσεις το 1923 και ηπιότερες στη συνέχεια. Εξαίρεση αποτέλεσε το 1924, όταν η δραχμή ανατιμήθηκε λόγω της σύναψης του προσφυγικού δανείου.

Ήδη από το 1925, επί δικτατορίας Πάγκαλου, η κατάσταση των δημοσίων οικονομικών είχε επιδεινωθεί ακόμη περισσότερο, ενώ η προσφυγή στον δανεισμό για την κάλυψη των ολοένα αυξανόμενων ελλειμμάτων του προϋπολογισμού καθίστατο όλο και δυσκολότερη. Το ελληνικό δημόσιο προκειμένου να αποφύγει την έκδοση νέου ακάλυπτου χαρτονομίσματος κατέφυγε, τον Ιανουάριο του 1926 στη λύση του αναγκαστικού δανείου.

Σύμφωνα με το διάταγμα της 24-1-1926 τα χαρτονομίσματα άνω των 50 δρχ. έχαναν το 25% της αξίας τους. Με αυτόν τον τρόπο η αξία ενός χαρτονομίσματος 1.000 δρχ. μειωνόταν στις 750 δρχ., ενώ οι υπόλοιπες 250 δρχ. μετατρέπονταν σε ομολογίες αντίστοιχης αξίας εικοσαετούς διάρκειας με επιτόκιο 6%.

Το δεύτερο αναγκαστικό δάνειο είχε ως αποτέλεσμα νέα υποτίμηση της δραχμής κατά 19% έναντι της αγγλικής λίρας, ο πληθωρισμός σκαρφάλωσε στο 21%, ενώ η νομισματική κυκλοφορία μειώθηκε κατά 8,5% .

Όπως ήταν φυσικό, το δεύτερο αναγκαστικό δάνειο μέσα σε μια πενταετία διεύρυνε ακόμη περισσότερο το έλλειμμα εμπιστοσύνης απέναντι στο ελληνικό νόμισμα προκαλώντας ένα κύμα μαζικής εξόδου κεφαλαίων από τη χώρα

## Έλληνες πατριώται,

Ὁ καλὸς πατριώτης, ὁ ἀγαπῶν τὴν πατρίδα του καὶ ὁ θεωρῶν καθήκον του νὰ συντελῇ ἐκάστοτε ἀμέσως ἢ καὶ ἐμμέσως εἰς τὴν ἀληθινὴν πρόοδον καὶ εὐημερίαν τοῦ τόπου του καὶ τῶν συμπολιτῶν του, οὐδέποτε καταδέτει τὰς οἰκονομίας του εἰς τὸ ἐξωτερικόν.

Ὁ Ἕλληγ καταθέτων τὰς οἰκονομίας του εἰς τὸ ἐξωτερικόν εἶνε κακὸς πατριώτης, διότι ἀποστερεῖ τὸν τόπον χρησίμων κεφαλαίων διὰ τὴν γεωργίαν, τὴν κτηνοτροφίαν, τὴν βιομηχανίαν καὶ τὸ ἐμπόριον. Ἀποστερεῖ μέγαν ἀριθμὸν ὁμοεθνῶν του τῆς ἀπαραιτήτου ἐργασίας πρὸς ἐξοικονόμησιν τοῦ ψωμοῦ αὐτῶν καὶ τῶν παιδιῶν των.

Τοποθετοῦντες εἰς τὸ ἐξωτερικόν τὰ χρήματά μας λαμβάνομεν ὀρισμένον τόκον καὶ οὐδὲν ἄλλο. Ἄλλ' ἐὰν τοποθετήσωμεν αὐτὰ εἰς τὸν τόπον μας, καὶ τόκον μεγαλύτερον θὰ πάρωμεν καὶ τὰ χρησιμοποιοῦμεν διὰ τὴν ὅλην ἐθνικὴν οἰκονομίαν μας καὶ μεταβάλλονται πλειστάκις τοῦ ἔτους εἰς πρώτας ὕλας, ἀμοιβὰς ἐργατικῶν κ.τ.λ. κ.τ.λ. καὶ οὕτω πολλαπλασιάζεται ὁ Ἐθνικὸς μας πλοῦτος.

Δὲν ἔχουν δίκαιον οἱ καταθέτοντες τὰ χρήματά των εἰς τὸ ἐξωτερικόν, ὑποστηρίζοντες ὅτι πράττουσι τοῦτο διὰ ν' ἀποφύγωσιν ἀνυπάρκτους κινδύνους. Τὸ Ἑλληνικὸν Κράτος ὑπῆρξε πάντοτε συνεπὲς εἰς τὰς ὑποχρεώσεις του, πρέπει δὲ νὰ τὸ βοηθήσωμεν, βοηθῶντες τοιοῦτοτρόπως τὸν ἑαυτὸν μας.

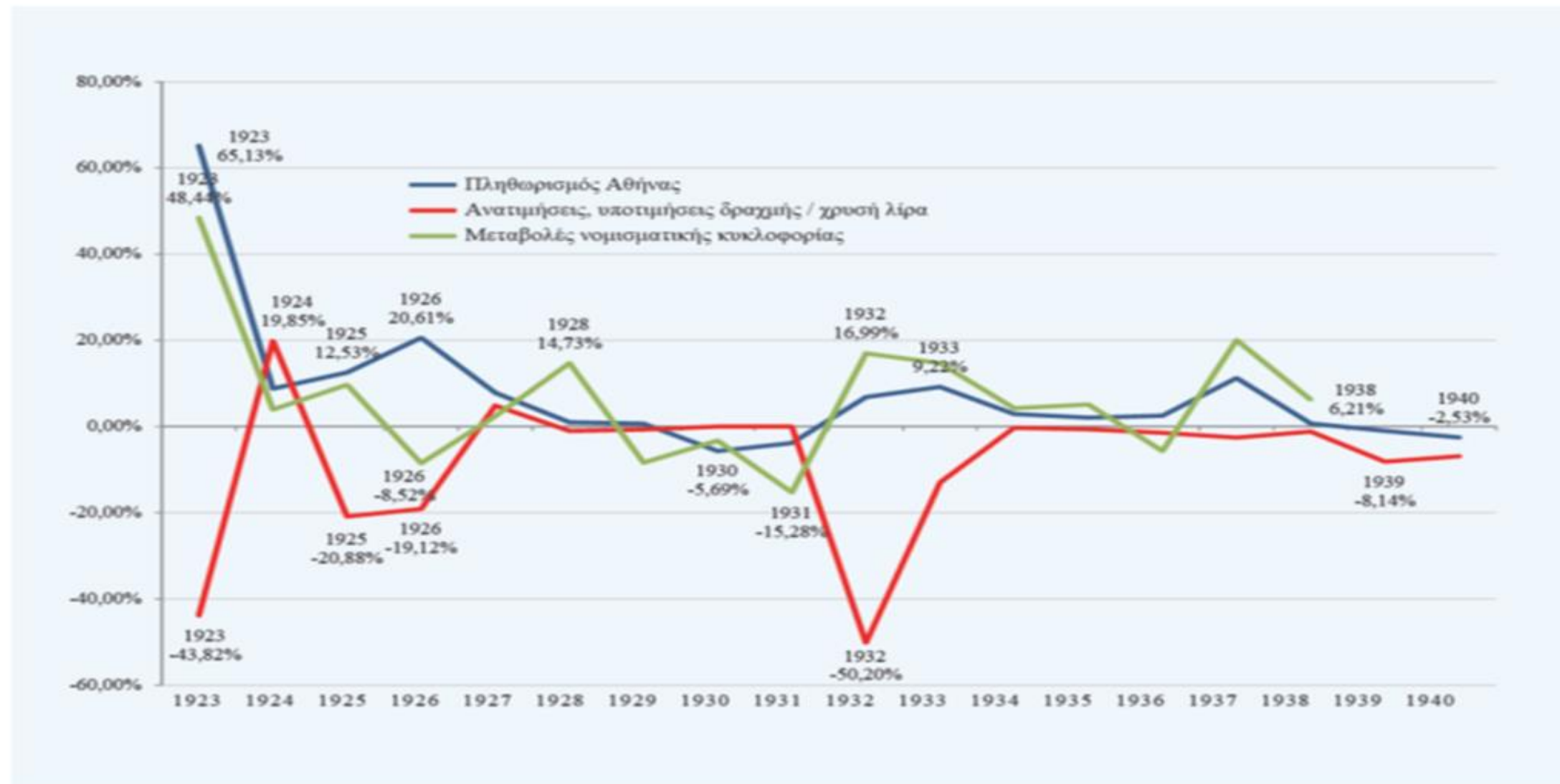
Πίνακας 12. Δείκτης τιμών, νομισματική κυκλοφορία, χρυσή λίρα, 1923-1940

Έτος	Δείκτης Τιμών Αθήνα 1914=100	Νομισματική κυκλοφορία (εκατ. δρχ.)	Χρυσή Λίρα	Ετήσιες μεταβολές τιμαριθμού*	Ετήσιες μεταβολές δραχμής ως προς τη χρυσή λίρα*	Ετήσιες μεταβολές νομισματικής κυκλοφορίας*
1923	1.217	4.692,3	296,44	65,13%	-43,82%	48,44%
1924	1.324	4.877,4	247,35	8,79%	19,85%	3,94%
1925	1.489,9	5.350,6	312,62	12,53%	-20,88%	9,70%
1926	1.797	4.894,8	386,51	20,61%	-19,12%	-8,52%
1927	1.938	5.012,3	368,55	7,85%	4,87%	2,40%
1928	1.957	5.750,5	372,36	0,98%	-1,02%	14,73%
1929	1.970	5.269,3	375,00	0,66%	-0,70%	-8,37%
1930	1.858	5.097,3	375,00	-5,69%	0,00%	-3,26%
1931	1.787	4.318,4	375,00	-3,82%	0,00%	-15,28%
1932	1.909	5.052,1	753,00	6,83%	-50,20%	16,99%
1933	2.085	5.794,6	865,40	9,22%	-12,99%	14,70%
1934	2.146	6.040,1	867,90	2,93%	-0,29%	4,24%
1935	2.190	6.349,6	873,50	2,05%	-0,64%	5,12%
1936	2.245	5.990,3	886,40	2,51%	-1,46%	-5,66%
1937	2.498	7.192,0	909,70	11,27%	-2,56%	20,06%
1938	2.516	7.638,8	920,40	0,72%	-1,16%	6,21%
1939	2.491		1.002,00	-0,99%	-8,14%	
1940	2.428		1.076,20	-2,53%	-6,89%	

\* το 1923 είναι σε σχέση με το 1922

Πηγές: ΓΣΥΕ, Στατιστική Επετηρίς της Ελλάδος, έτη 1930 έως 1939· Επετηρίδα Χρηματιστηρίου Αθηνών 1974 (1974) και Δερτιλής (2005): 1047-1049.

Διάγραμμα 15. Ετήσιες μεταβολές τιμών, δραχμής προς χρυσή λίρα, νομισματικής κυκλοφορίας, 1923-1940



Πηγή: Πίνακας 12.

## Η περίοδος της ειρήνης 1923-1940

### 2. Η σταθεροποίηση της δραχμής 1928-1931

Στις 27 Δεκεμβρίου 1927 δημοσιεύεται ο νόμος για την ίδρυση της Τράπεζας της Ελλάδος. Το κεντρικό τραπεζικό ίδρυμα λειτούργησε στις 14 Μαΐου 1928 και την ίδια ημέρα η δραχμή έμπαινε σε καθεστώς σταθεροποίησης με βάση τον κανόνα συναλλάγματος χρυσού (gold exchange standard).

Η αξία του εθνικού νομίσματος συνδέθηκε με την αγγλική λίρα, που ήταν μετατρέψιμη σε χρυσό. Παράλληλα η Τράπεζα της Ελλάδος, η οποία θα λειτουργούσε αποκλειστικά ως εκδοτικό ίδρυμα, υποχρεωνόταν να διατηρεί κάλυμμα σε χρυσές λίρες για το 40% των χαρτονομισμάτων που έθετε σε κυκλοφορία. Η τιμή της χρυσής λίρας ισοδυναμούσε με 375 δρχ.

Η νομισματική σταθεροποίηση αποκατέστησαν την εμπιστοσύνη προς την ελληνική οικονομία. Η εμπέδωση του κλίματος ασφάλειας ευνόησε την επαναδραστηριοποίηση στην Ελλάδα των ξένων κεφαλαίων ενώ παράλληλα επαναπατρίζεται και μέρος των κεφαλαίων που είχαν φυγαδευτεί στο εξωτερικό.

Ωστόσο ο περιορισμός της νομισματικής κυκλοφορίας και η συνακόλουθη κατακόρυφη μείωση του πληθωρισμού σήμαναν την άρση των «αναπτυξιακών κινήτρων» για τους περισσότερους κλάδους της ελληνικής οικονομίας.

Η «κρίση εκκαθαρίσεως», όπως χαρακτηρίστηκε από τους οικονομολόγους της εποχής έπληξε κυρίως τους συνοικιακούς μικροεμπόρους και μικροβιοτέχνες, οι οποίοι επιβίωναν χάρις στα πληθωριστικά κέρδη της προηγούμενης περιόδου

Στη συνδιάσκεψη της Γένοβας το 1922 αναγνωρίστηκε ως αναγκαία προϋπόθεση για την αναθέρμανση των ευρωπαϊκών οικονομιών η ανασυγκρότηση του νομισματικού συστήματος και η σταθεροποίηση των νομισμάτων στη βάση του κανόνα χρυσού. Το σύστημα αυτό είχε καταρρεύσει στη διάρκεια του Μεγάλου Πολέμου αφήνοντας το δολάριο ως το μόνο μετατρέψιμο σε χρυσό νόμισμα, με εξαίρεση το διάστημα 1917-1919. Η ίδρυση κεντρικής τράπεζας ήταν απαραίτητη προϋπόθεση για τη σταθεροποίηση του νομίσματος μιας χώρας.

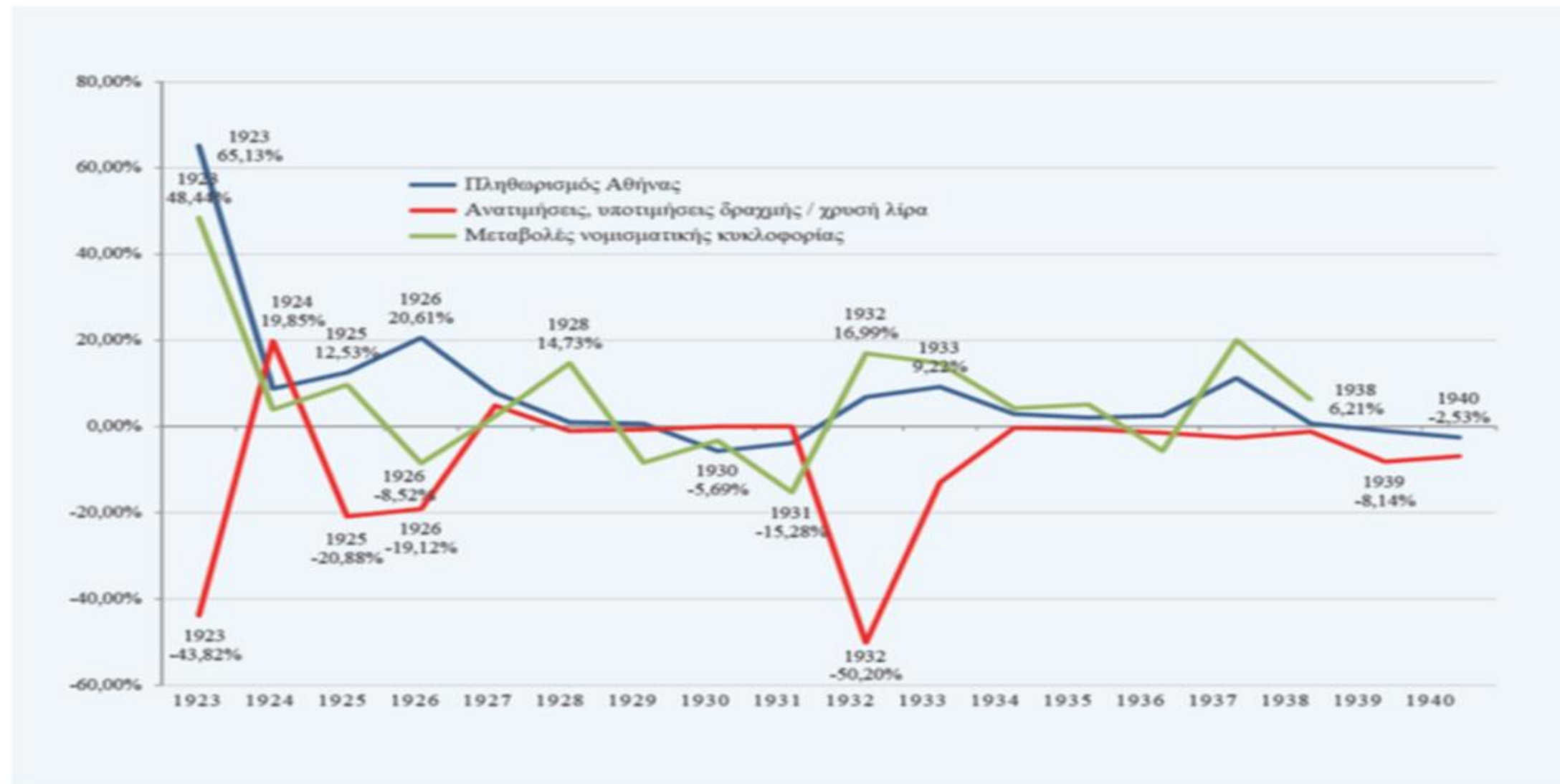
Η σταθεροποίηση βασίστηκε στον κανόνα αποθέματος χρυσού, ενώ η μετατρεψιμότητα ίσχυε από ένα ορισμένο ποσό τραπεζογραμμάτιων και πάνω και μάλιστα σε ράβδους χρυσού.

Οι μικρότερες χώρες της Ευρώπης, που δεν διέθεταν αποθέματα χρυσού, εφάρμοσαν τον κανόνα συναλλάγματος χρυσού προσδένοντας το νόμισμά τους στο δολάριο ή την αγγλική λίρα, τα μόνα νομίσματα που ήταν μετατρέψιμα σε χρυσό μετά το 1925.

Για τις χώρες αυτές η σταθεροποίηση του νομίσματος αποτελούσε απαραίτητη προϋπόθεση προκειμένου να αποκτήσουν πρόσβαση στις διεθνείς κεφαλαιαγορές.

Ωστόσο, για να προχωρήσει μια χώρα στη σταθεροποίηση του νομίσματός της, έπρεπε εκπληρώνει ορισμένες η ισοσκέλιση του προϋπολογισμού με περικοπή των πολεμικών δαπανών, ο διακανονισμός των πολεμικών χρεών ή επανορθώσεων, η αναδιοργάνωση ή ίδρυση κεντρικής τράπεζας και η εξυγίανση των δημοσίων οικονομικών

Διάγραμμα 15. Ετήσιες μεταβολές τιμών, δραχμής προς χρυσή λίρα, νομισματικής κυκλοφορίας, 1923-1940



Πηγή: Πίνακας 12.

# Η περίοδος της ειρήνης 1923-1940

## 3. Η κρίση του 1929 και η εγκατάλειψη της σταθεροποίησης 1931-1932

Κατά τα έτη 1929-1931 το κάλυμμα της Τράπεζας της Ελλάδος μειωνόταν συνεχώς με επακόλουθο τη μεγαλύτερη συρρίκνωση της νομισματικής κυκλοφορίας και κατ' επέκταση του επιπέδου των τιμών.

Στις 21 Σεπτεμβρίου του 1931 η Αγγλία, μην μπορώντας να αντέξει τις πιέσεις που δέχονταν το νόμισμά της, εγκαταλείπει τη χρυσή βάση επιτρέποντας την ελεύθερη διακύμανση της στερλίνας – κατ' ουσία την υποτίμησή της. Το παράδειγμα της Αγγλίας θα ακολουθήσουν μια σειρά από χώρες που είχαν επηρεασθεί από την υποτίμηση του αγγλικού νομίσματος.

Η κυβέρνηση των Φιλελευθέρων πιστή στο δόγμα του σταθερού νομίσματος, στο οποίο στηριζόταν άλλωστε το οικονομικό της πρόγραμμα, συνέδεσε τη δραχμή με το δολάριο με τιμή σταθεροποίησης 77,05 δραχμές.

Η κίνηση αυτή όμως, αντί να εδραιώσει την εμπιστοσύνη του κοινού απέναντι στο εθνικό νόμισμα, προκάλεσε πανικό αναγκάζοντας έτσι την κυβέρνηση να επιβάλει αυστηρότατους συναλλαγματικούς περιορισμούς. Παρά τους συναλλαγματικούς περιορισμούς η διαρροή συναλλάγματος συνεχίστηκε με εντεινόμενους ρυθμούς προκαλώντας τη σημαντική μείωση του καλύμματος της Τράπεζας της Ελλάδος τόσο σε απόλυτα μεγέθη όσο και ως ποσοστό της νομισματικής κυκλοφορίας.

Μπροστά σε αυτή την κατάσταση αποφασίστηκε, στις 26 Απριλίου του 1932, η εγκατάλειψη της χρυσής βάσης και η καθιέρωση της αναγκαστικής κυκλοφορίας της δραχμής

### Εξέλιξη του καλύμματος της Τράπεζας της Ελλάδος

Χρονολογία	% νομισματικής κυκλοφορίας	% επί του συνόλου
31-12-1931	47,87	40,73
31-1-1932	43,24	37,47
29-2-1932	36,19	31,96
31-2-1932	39,42	36,60
30-4-1932	35,74*	31,58*

\* Στην πραγματικότητα, αν στο κάλυμμα υπολογίζονταν μόνο τα διαθέσιμα σε χρυσό και συνάλλαγμα, τα αντίστοιχα ποσοστά διαμορφώνονταν για τον Μάρτιο σε 23,86% και 21,39% και για τον Απρίλιο σε 20,79% και 17,79%.

# Η περίοδος της ειρήνης 1923-1940

## 4. Η επιστροφή στην αναγκαστική κυκλοφορία 1932-1940

Η δραχμή μετά την άρση της σταθεροποίησης άρχισε να κυμαίνεται ελεύθερα μέχρι τον Ιούνιο του 1933, οπότε και προσδέθηκε στην ομάδα χρυσού [Gold Bock] συνδεόμενη με το ελβετικό φράγκο.

Μετά τη διάλυση της ομάδας χρυσού, το Σεπτέμβριο του 1936, η δραχμή προσχώρησε στη ζώνη της στερλίνας ακολουθώντας έτσι τις διακυμάνσεις της τελευταίας έναντι του χρυσού.

Ωστόσο, παρά τη σχετική σταθερότητα που επιδείκνυε η δραχμή μετά το 1933, η ανασφάλεια των κεφαλαιούχων αλλά και των αποταμιευτών για την τύχη του εθνικού νομίσματος παρέμενε, στρέφοντας έτσι τα κεφάλαια στην προσφιλέστερη αλλά και ασφαλέστερη τοποθέτηση των Ελλήνων, την οικοδομή.

Κατά τη διάρκεια της ελεύθερης διακύμανσής της, δηλαδή μεταξύ Απριλίου 1932 και Ιουνίου 1933, η δραχμή θα χάσει το 56,65% της αξίας της σε σχέση με τη χρυσή λίρα, ενώ στη συνέχεια και μέχρι το 1936 η ισοτιμία του εθνικού νομίσματος σε σχέση με τον χρυσό θα παραμείνει σχετικά σταθερή.

Μικρές υποτιμήσεις θα σημειώσει μετά την ένταξή της στη ζώνη της στερλίνας, ενώ σημαντικότερη θα είναι η πτώση της έναντι του χρυσού μετά την κήρυξη του Β' Παγκοσμίου Πολέμου.

Μεγάλη διόγκωση θα σημειώσει και η νομισματική κυκλοφορία, η οποία από το κατώτατο σημείο των 4.318 εκατ. δραχμών το 1931 θα ανέλθει στα 6.349 εκατ. δραχμές το 1935 εμφανίζοντας αύξηση της τάξης του 47%, ενώ μετά από μια μικρή κάμψη το 1936 θα διαμορφωθεί στα 7.638 εκατ. δραχμές το 1938.

Τέλος ανοδική, με ηπιότερους όμως ρυθμούς, θα είναι και η κίνηση του τιμαρίθμου.

# II. Τα Δημόσια Οικονομικά

(1833-1940)



## Δημοσιονομικές ανισορροπίες και διογκωμένο Κράτος.

Οι δημοσιονομικές ανισορροπίες, με ελάχιστες εξαιρέσεις, αποτέλεσαν, χωρίς καμιά αμφιβολία, ένα από τα κεντρικά προβλήματα που είχε να αντιμετωπίσει η Ελληνική οικονομία σε όλη την διάρκεια της περιόδου 1833-1940 αλλά και αργότερα.

Το πρόβλημα έχει δύο πλευρές. Η μια έχει να κάνει με την δημοσιονομική διαχείριση και η δεύτερη με την μεγέθυνση του Κράτους.

Ο λόγος των δημοσίων δαπανών προς το Ακαθάριστο Εγχώριο Προϊόν αποτελεί το βασικό μέτρο για να εκτιμήσουμε το «μέγεθος» του κράτους.

Εδώ θα πρέπει να ληφθεί υπόψη ότι, στην περίπτωση της Ελλάδας κατά τις εκτιμήσεις του Ακαθάριστου Εγχωρίου Προϊόντος δεν συνυπολογίζεται ο μη εκχρηματισμένος τομέας της οικονομίας το μέγεθος του οποίου ήταν πολύ σημαντικό όλο τον 19ο αιώνα, ιδιαίτερα κατά τις απαρχές του, αλλά και στο μεγαλύτερο μέρος του 20ου.

Ο αντίστοιχος τομέας στις χώρες της δυτικής Ευρώπης είναι πολύ μικρότερης σημασίας.

Βεβαίως σταδιακά η ελληνική οικονομία παρουσιάζει μείωση των εκτός αγοράς συναλλαγών, οπότε θα έχουμε μια αύξηση του ΑΕΠ κάτι όμως που δεν συνεπάγεται αύξηση της ευημερίας αλλά απλά διοχέτευση μεγαλύτερου προϊόντος στην αγορά.

Ωστόσο θα πρέπει να επισημάνουμε ότι προοδευτικά οι μη εκχρηματισμένες δραστηριότητες δίνουν προοδευτικά την θέση του σε ένα άλλο σημαντικό τομέα ο οποίος, επίσης δεν καταγράφεται στις στατιστικές αυτόν της «παραοικονομίας».

# Η μεγέθυνση του Κράτους

## Η εξέλιξη των δημοσίων δαπανών σε σχέση με το ΑΕΠ 1862-1940

1862-1897: Η περίοδος ξεκινάει με τη μεταπολίτευση του 1862 και ολοκληρώνεται με τις παραμονές του Διεθνούς Οικονομικού Ελέγχου.

Στη διάρκεια αυτής της περιόδου η σχέση των δημοσίων δαπανών προς το Ακαθάριστο Εγχώριο Προϊόν γνωρίζει μία συνεχή αυξητική πορεία. Πρόκειται την προσπάθεια του Ελληνικού κράτους να ανταποκριθεί στις προκλήσεις του Ανατολικού ζητήματος που γεννήθηκαν στα χρόνια αυτά με αφετηρία την δεκαετία του 1860 και την όξυνση του Κρητικού ζητήματος.

1898-1911: Στην επόμενη περίοδο από την επιβολή του Διεθνούς Οικονομικού Ελέγχου μέχρι τις παραμονές των Βαλκανικών Πολέμων η σχέση των δημοσίων δαπανών προς το Ακαθάριστο Εγχώριο Προϊόν ακολουθεί φθίνουσα πορεία.

Εδώ εντοπίζεται η δημοσιονομική πειθαρχία που επέβαλε ο Διεθνής Οικονομικός Έλεγχος στην Ελλάδα και η αδυναμία ανεξέλεγκτου δανεισμού από την πλευρά του ελληνικού κράτους

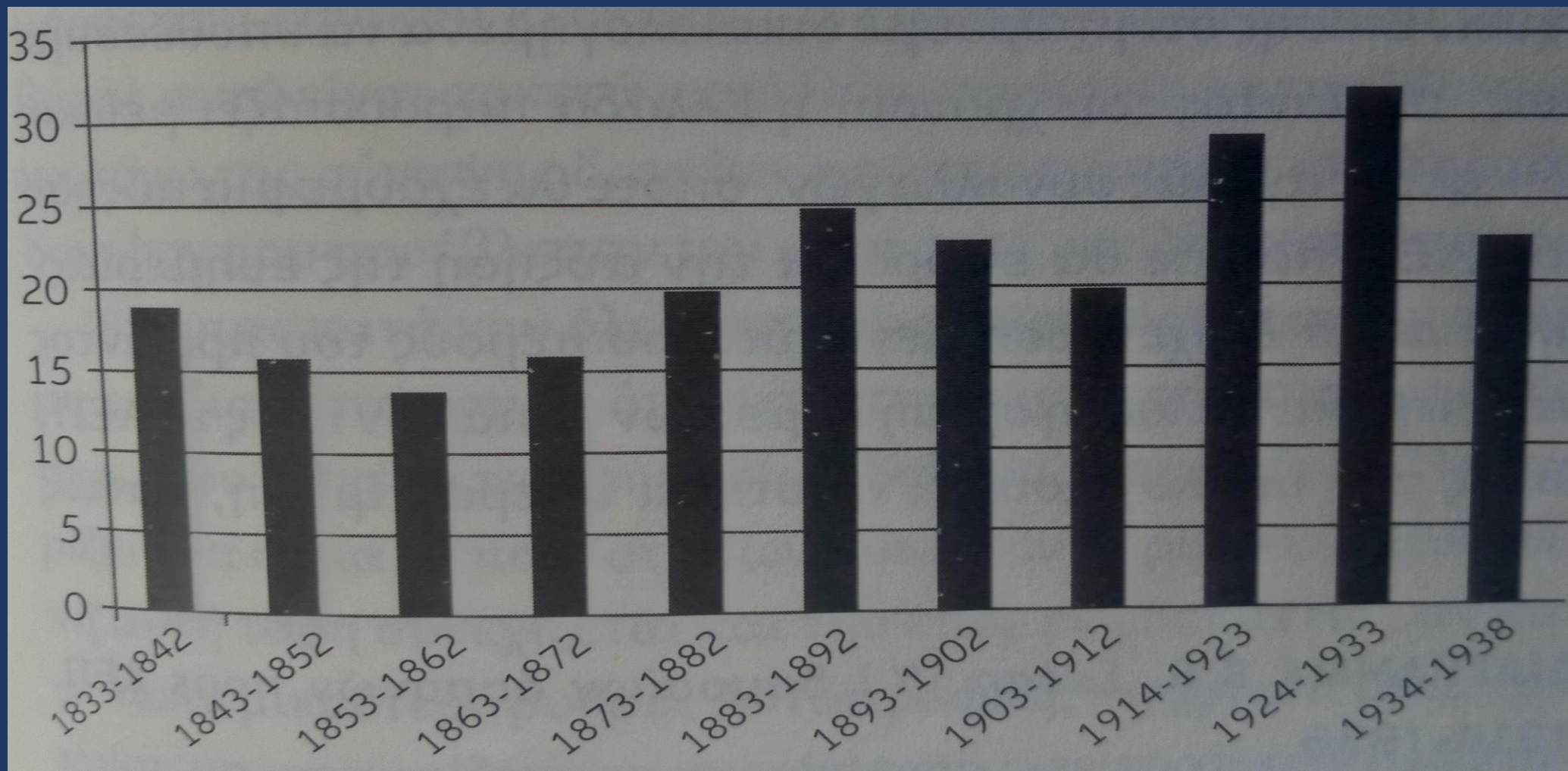
1912-1922: Η πολεμική περίοδος που ακολουθεί εκτοξεύει πάλι τις δημόσιες δαπάνες σε σχέση με το ΑΕΠ.

1923-1932: Η τεράστια επιχείρηση της περίθαλψης και αποκατάστασης των Μικρασιατών προσφύγων σε συνδυασμό με την προσπάθεια αναδιοργάνωσης του στρατού απορρόφησαν σημαντικά κονδύλια του κρατικού προϋπολογισμού.

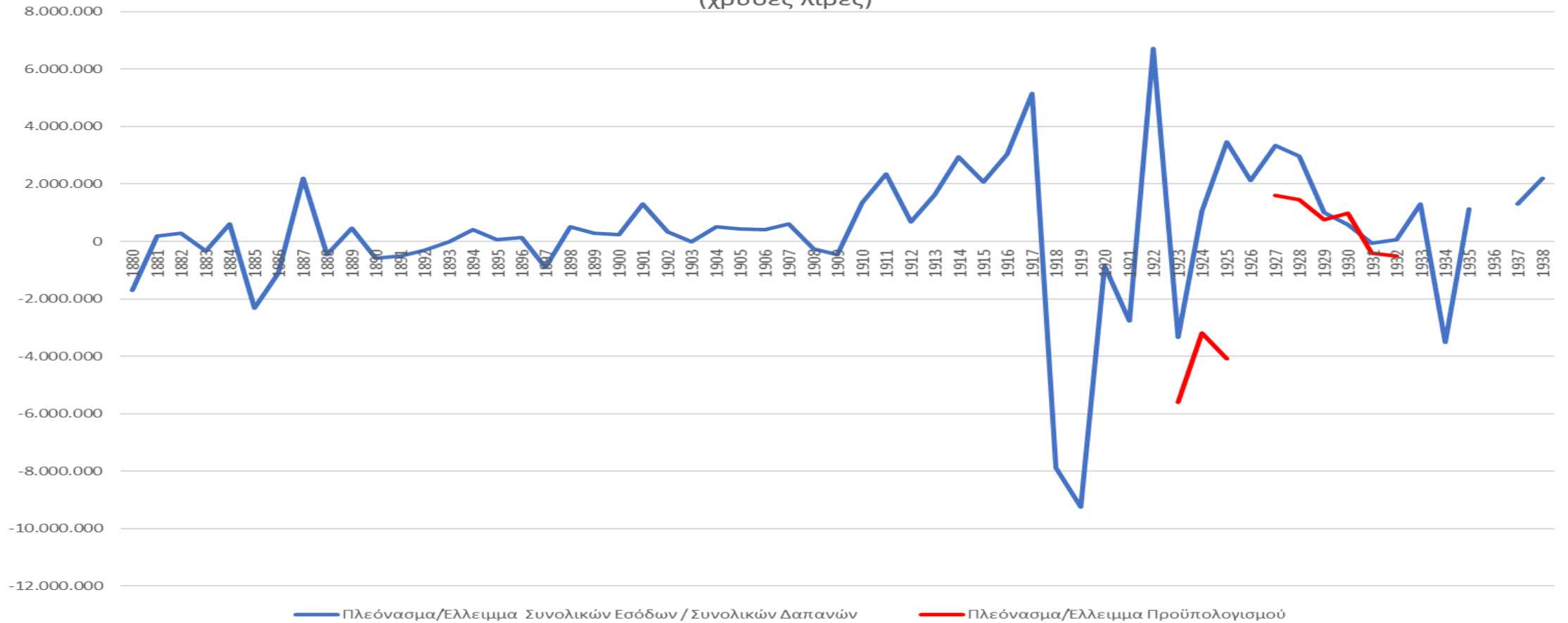
Τέλος η άφιξη των προσφύγων ανέδειξε την επιτακτική ανάγκη για επέκταση και εκσυγχρονισμό των υποδομών της χώρας.

1932-1940: Οι δαπάνες ως προς το ΑΕΠ παρότι μειωμένες σε σχέση με την προηγούμενη περίοδο εξακολουθούν να παραμένουν σε υψηλά επίπεδα λόγω της κρατικής παρέμβασης στην οικονομία αλλά και λόγω των αυξημένων δαπανών για αγορά στρατιωτικών εξοπλισμούς.

## Δημόσιες δαπάνες ως ποσοστό του ΑΕΠ 1833-1938



### Κρατικό Πλεόνασμα Έλλεμμα 1880-1938 (χρυσές λίρες)



Ορισμένοι πλεονασματικοί απολογισμοί της περιόδου οφείλονται στη λογιστική εξίσωση, που κάνει το Γενικό Λογιστήριο του Κράτους με τα συναφθέντα δάνεια, τις μεταφορές πιστώσεων και διάφορους άλλους συμψηφιστικούς λογαριασμούς. Για παράδειγμα το πλεόνασμα του 1922 οφείλεται στο γεγονός ότι στα έσοδα έχει συνυπολογιστεί και το αναγκαστικό δάνειο. Επίσης οι ελλειμματικοί απολογισμοί του 1924 και 1925 εμφανίζουν πλεόνασμα επειδή δεν έχουν συνυπολογισθεί τα έξοδα εγκατάστασης των προσφύγων.

# Ένα Κράτος σε μετασχηματισμό 1862-1897 (1)

Η αύξηση των δημοσίων δαπανών σε σχέση με το ΑΕΠ κατά την περίοδο 1862-1897 αντανakλούν τις σημαντικές αλλαγές που συντελούνται στη συγκρότηση του κράτους.

Οι αλλαγές αυτές έχουν ως αφετηρία τις σωρευτικές ανατροπές που καταγράφονται στις διεθνείς σχέσεις μετά τον πόλεμο της Κριμαίας.

Στο νέο περιβάλλον, που διαμορφώνεται καθίσταται φανερό ότι το μέλλον των μικρών χωρών εξαρτάται από τις ίδιες και όχι πλέον από τις επιλογές των μεγάλων δυνάμεων.

Η νέα πραγματικότητα στο πεδίο των διεθνών σχέσεων που απαιτούσε από τις μικρές χώρες αφενός μία ευέλικτη όσο και εκλεπτυσμένη πολιτική συμμαχιών στο πεδίο των διεθνών σχέσεων και αφετέρου τη συγκρότηση ενός αξιόμαχου στρατού.

Ειδικότερα μετά τον Ρωσο-τουρκικό πόλεμο του 1877 και τη δημιουργία της Βουλγαρίας, οι Έλληνες πολιτικοί συνειδητοποίησαν ότι οι διεκδικητές της Οθωμανικής κληρονομιάς πολλαπλασιάζονταν.

Στο εξής οι συνεχείς αναζωπυρώσεις του Ανατολικού ζητήματος και η όξυνση των βαλκανικών ανταγωνισμών καθιστούν αναγκαία την επέκταση και την ριζική αναδιοργάνωση του κράτους προκειμένου η Ελλάδα να ανταποκριθεί στις απαιτήσεις των βαλκανικών ανταγωνισμών και καταστεί ισότιμος διεκδικητής των εδαφών της Οθωμανικής Αυτοκρατορίας.

# Ένα Κράτος σε μετασχηματισμό 1862-1897

(2)

Οι προσπάθειες για τον εκσυγχρονισμό του Κράτους θα ξεκινήσουν δειλά ήδη από την δεκαετία του 1860 και θα πάρουν την πιο ολοκληρωμένη μορφή τους κατά την Τρικούπική περίοδο.

Όμως η συγκρότηση ενός σύγχρονου στρατού, εκτός από τους πολεμικούς εξοπλισμούς που αποτελούσε το σημαντικότερο κονδύλι των δημοσίων δαπανών, προϋποθέτει και άλλες παρεμβάσεις στη συγκρότηση του κράτους.

Η υποχρεωτική στράτευση προϋποθέτει απαραίτητως ένα άρτιο ληξιαρχικό σύστημα το οποίο συγκροτείται στη διάρκεια της δεκαετίας του 1860 προκειμένου να στηρίξει τις διαδικασίες στρατολόγησης, χωρίς βέβαια οι δαπάνες αυτές να υπολογισθούν ως στρατιωτικές.

Αντιστοίχως η επιστράτευση και η μεταφορά των στρατευμένων στα σύνορα, ένα από τα βασικά χαρακτηριστικά του σύγχρονου στρατού, απαιτούσε την ανάπτυξη των συγκοινωνιών.

Με αυτή τη λογική σχεδιάστηκε και εκτελέστηκε το σιδηροδρομικό δίκτυο στην Ελλάδα χωρίς ωστόσο να μειώνεται η παράπλευρη συμβολή του στην ανάπτυξη της οικονομίας.

# Δημόσιος Δανεισμός 1824-1931

Το Ανατολικό ζήτημα και η προσπάθεια της Ελλάδας να ανταγωνισθεί τους άλλους διεκδικητές της Οθωμανικής Αυτοκρατορίας ωθούν το ελληνικό κράτος σε μία δημοσιονομική επέκταση η οποία είχε σημαντικό κόστος το οποίο δεν μπορούσε να καλυφθεί ούτε από τα τακτικά δημόσια έσοδα ούτε από τις περιορισμένες δυνατότητες των εγχώριων δανειστών.

Το δαπανηρό εγχείρημα της μεταρρύθμισης του κράτους, του εκσυγχρονισμού του στρατού και της κατασκευής των απαραίτητων έργων υποδομής δεν θα μπορούσε να αναληφθεί χωρίς τις ροές κεφαλαίου που προέρχονταν από τον εξωτερικό δανεισμό.

Έτσι από το 1879 μέχρι το 1931, η Ελλάδα προσφεύγει στις διεθνείς χρηματαγορές, με εξαίρεση τις περιόδους που είναι αποκλεισμένη από αυτές, για την κάλυψη των διογκωμένων ελλειμμάτων του κρατικού προϋπολογισμού.

1827: Παύση πληρωμών

1843: Παύση πληρωμών δανείου 1832. Αποκλεισμός από τις αγορές

1878: Συμβιβασμός. Επάνοδος στις αγορές

1893: Παύση πληρωμών

1898: Διεθνής Οικονομικός, Συμβιβασμός. Επάνοδος στις Αγορές 1910-1914

1898-1920: Επανάληψη πληρωμών

1921: Μερική παύση πληρωμών. Αποκλεισμός από τις αγορές

1928: Συμβιβασμός, Επάνοδος στις Αγορές

1932: Παύση πληρωμών, συμβιβασμός.

## Συνολική κατανομή δανείων 1924-1931

Περίοδος	Χρυσά φράγκα
1821-1893	699.700.000
1893-1922	731.500.000
1922-1931	989.630.739
<b>Σύνολο</b>	<b>2.420.830.739</b>
Πολεμικά και διακυβερνητικά χρέη	252.110.000
<b>Σύνολο δημόσιων εξωτερικών δανείων</b>	<b>2.672.940.739</b>

## Δάνεια 1824-1831

Ο οίκος σου Κοντόσταυλε  
μακρόθεν ομοιάζει  
τρίκροτον εξ Αμερικής  
εξ ού αυτός πηγάζει



Κατά την διάρκεια του Αγώνα της Ανεξαρτησίας, η Ελλάδα είχε συνάψει δύο δάνεια – το 1824 και 1825 – προκειμένου να υποστηρίξει οικονομικά την πολεμική της προσπάθεια.

Τα δάνεια αυτά έπαψαν να εξυπηρετούνται το 1827.

Το ύψος των δανείων ανερχόταν σε 2.800.000 λίρες στερλίνες αλλά η επαναστατική κυβέρνηση εισέπραξε κάτι παραπάνω από μισό εκατομμύριο.

Οι ομολογίες είχαν ονομαστική αξία 100 λιρών με επιτόκιο 5 λίρες (5%) αλλά διατέθηκαν στους ομολογιούχους προς 59 λίρες το 1924 και προς 55,5 λίρες το 1825.

Έτσι το πραγματικό κεφάλαιο που έπρεπε να εισπράξει η επαναστατική κυβέρνηση ήταν 1.572.000 λίρες. Από αυτό το κεφάλαιο μόνο 540.000 λίρες έφτασαν στην Ελλάδα. Οι υπόλοιπες 1.032.000 λίρες δαπανήθηκαν ή σπαταλήθηκαν από τους διαπραγματευτές και κυρίως από τους διαχειριστές του δανείου.

Πιο συγκεκριμένα το ποσό αυτό δαπανήθηκε σε υπέρογκες προμήθειες, μεσιτείες, δωροδοκίες, παραγγελίες πολεμικών πλοίων που δεν έφτασαν ποτέ στην Ελλάδα, σε υπέρογκες αμοιβές διαφόρων αλλοδαπών και πιθανότατα σε λαθροχειρίες διαφόρων Ελλήνων.

Π.χ. στον ναύαρχο Κόχραν, στον οποίο είχε ανατεθεί η αρχηγία του ελληνικού στόλου καταβλήθηκαν 57.500 λίρες, περίπου 50 ετών εισόδημα μιας μεσοαστικής αγγλικής οικογένειας εκείνης της εποχής.

Το 1833 η Ελλάδα σύναψε δάνειο ύψους 60 εκατ. φράγκων με τιμή έκδοσης το 94% της ονομαστικής του αξίας, και επιτόκιο 5%.

Το δάνειο έπαυσε να εξυπηρετείται το 1843.



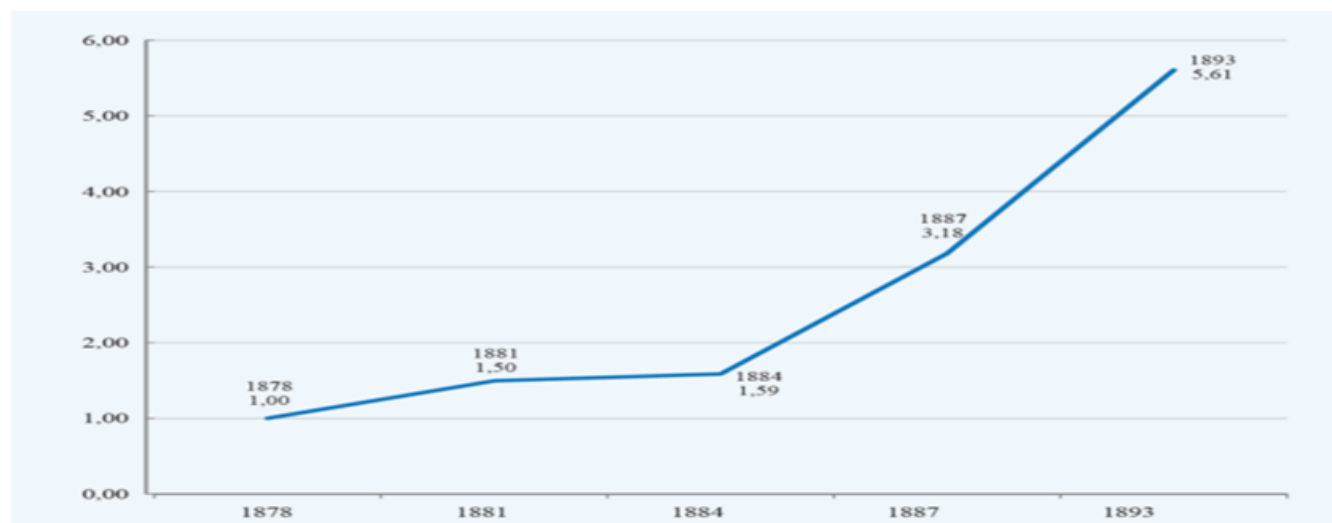
# Η περίοδος του υπερδανεισμού και η πτώχευση 1878-1893

Η μέθοδος κάλυψης των δημοσιονομικών ελλειμμάτων μέσω του εσωτερικού δανεισμού είχε τα όρια της. Αυτό θα καταστεί φανερό με την έναρξη της κρίσης που προκλήθηκε από τον Ρωσοτουρκικό πόλεμο και τη δημιουργία της Βουλγαρίας το 1878.

Έτσι, η Ελλάδα βρέθηκε το 1878 υποχρεωμένη να καταλήξει σε συμβιβασμό με τους πιστωτές της μέσα σε πολύ μικρό χρονικό διάστημα και με μάλλον δυσμενείς όρους. Με τον τρόπο αποκτούσε πάλι τη δυνατότητα να δανειστεί πρωτοφανή για τα ελληνικά δεδομένα ποσά με αποτέλεσμα το συνολικό δημόσιο χρέος της Ελλάδας από τα 208 εκατ. δραχ. το 1875 να φτάσει τα 1.166 εκατ. δραχ. το 1893, έτος κατά το οποίο ο Χ. Τρικούπης κήρυξε σε πτώχευση το ελληνικό κράτος.

Είναι επίσης ενδεικτικό ότι το συνολικό δημόσιο χρέος από 72% του ΑΕΠ το 1878 αυξήθηκε σε 149% το 1887, για να εκτιναχθεί το 1893 σε 212% του ΑΕΠ.

Διάγραμμα 1. Εξέλιξη συνολικού δημόσιου χρέους, 1878-1893 (1878 = 1)



## Οι όροι του δανεισμού



Οι διαρκώς αυξανόμενες ανάγκες χρηματοδότησης, για την κάλυψη των δημοσιονομικών ελλειμμάτων και την πληρωμή των τοκοχρεολυσίων ωθούσαν τις ελληνικές κυβερνήσεις να δανείζονται με ολοένα επαχθέστερους όρους..

Οι διαφορές μεταξύ ονομαστικών τιμών και τιμών έκδοσης κάτω από το άρτιο ήταν μεγάλες, γεγονός που επηρέαζε και το ύψος του πραγματικού επιτοκίου.

Πληρώνονταν υψηλές προμήθειες και τα τοκοχρεολύσια πληρώνονταν ανά μικρά χρονικά διαστήματα χωρίς περίοδο χάριτος.

Επίσης το χρονικό διάστημα που απαιτείτο για να διατεθούν τα ομόλογα στην αγορά ήταν σημαντικό.

Από τα ποσά που εισπράττονταν, όταν τελικά γινόταν αυτό, οι μεσολαβήτριες τράπεζες παρακρατούσαν προμήθειες, τόκους ενός ή περισσοτέρων ετών, ακόμη και τις πρώτες δόσεις των χρεολυσίων.

Για πολλούς μήνες, μέχρι να εισρεύσουν τα κεφάλαια των δανείων, το ελληνικό δημόσιο προσέφευγε προκειμένου να καλύψει τις ανάγκες του σε βραχυπρόθεσμο δανεισμό (προκαταβολές) από τις μεσολαβήτριες τράπεζες με υψηλότερους τόκους από τους αντιστοίχους των ομολόγων, που έτρεχαν ήδη.

Μετά τα πρώτα δύο ή τρία εξάμηνα άρχιζαν να καταβάλλονται και τα τακτικά τοκοχρεολύσια, προξενώντας νέες ταμειακές στενότητες.

Έτσι άρχισε ένας φαύλος κύκλος, όπου τα νέα δάνεια χρησιμοποιούνταν για να πληρώσουν τα τοκοχρεολύσια των παλαιότερων που οδήγησε στην παύση πληρωμών το 1893 και στον Διεθνή Οικονομικό Έλεγχο το 1898.

## Συνολική κατανομή δανείων 1879-1893

Έτος	Ονομαστικό Ποσό Δανείου	Τιμή Διάθεσης	Επιτόκιο	Πραγματικό επιτόκιο	Μεσολαβητές	Λόγος
1879	60 εκατ χ. φρ. 120.000 ομολ. 500 χρ. φρ	Το 1/3 ανέλαβαν το Comptoir d'Escompte de Paris ο Α. Συγγρός στην τιμή των 367,5 φρ. και το υπόλοιπο ανέλαβαν να το εκδώσουν οι ανάδοχοι σε δημόσια εγγραφή με τιμή όχι μικρότερη του 76%	6%	8,18	Comptoir d'Escompte de Paris και ο Α. Συγγρός	Η άρση της αναγκαστικής κυκλοφορίας Το υπόλοιπο με 8.000.000 για το Ταμείο Εθνικής Οδοποιίας
1881	120 εκατ. Χρ.φρ. (40 έτη)	89,5 εκατ χρ.φρ. 74,5 %	5	6,7	Τράπεζα Κων/πόλεως ΕΤΕ	
1884	170 εκατ. Χρ. φρ. Το καλύφθηκε μόνο για τα 106,5 εκατ. 213.000 ομολ. 500 φρ. (37,5 έτη)	110.000 ομολογίες διατέθηκαν προς 343 φρ και οι 103.000 μεταξύ 330 και 300φρ. Εισπραχθηκαν 69.786.000φρ. (66%)	5%	7,5	ΕΤΕ, Τρ. Ηπειροθρσσαλίας, Γενική Πιστωτική Τράπεζα, Τραπεζα Βιομ. Πιστεως, Comptoir	Η άρση της αναγκαστικής κυκλοφορίας
1887	135 εκατ. Χρ.φρ.270.00 ομολ. 500 φρ. (75 έτη)	90.990.000 φρ. 337 ή ομολογία. (67%).	4%	5,90%	Comptoir d'Escompte de Paris	Αγορά πολεμικών πλοίων και πυροβόλων.
1889	155 εκατ. χρ. Φρ. (Παγιον)	Εισπραχθηκαν 111,3 εκατ. χρ. Φραγκ. 68,2-72,2 %	4%	5,7		
1890	60 εκατ χ. φρ. (Σιδηροδρ.)	Εισπραχθηκαν 52,9εκατ. χρ. Φραγκ. 86-89%	5%	5,70%		
1893	9,7 εκατ. χρ. Φρ. (Κεφαλαιοποιήσεως)	Εισπραχθηκαν 5,5 εκατ. χρ. Φραγκ. 65 %	5%	8,80%		

# Οι μεσολαβητές

Η σύναψη των δανείων γινόταν με τη μεσολάβηση των εγγύριων τραπεζών και των ισχυρών κεφαλαιούχων της ομογένειας. Οι μεσολαβητές διαπραγματεύονταν το εκάστοτε δάνειο με τις ελληνικές κυβερνήσεις. Εγγυόνταν την διάθεση των ομολογιών. Παρείχαν στο ελληνικό δημόσιο προκαταβολές έναντι του δανείου. Διαχειρίζονταν τις πληρωμές τοκοχρεολυσίων. Διεκπεραίωναν και διαχειρίζονταν τις εισπράξεις δημοσίων εσόδων που είχαν δεσμευτεί από το ελληνικό δημόσιο ως εγγύηση για το χρέος.



Ένα παράδειγμα: το δάνειο των 120.000.000 δρχ. του 1881.

Στο δάνειο αυτό μεσολάβησε όμιλος ομογενών με επικεφαλής τον Α. Συγγρό.

Το δάνειο εκδόθηκε με ρήτρα χρυσού και σε τιμή 68% υπό το άρτιο.

Οι υποχρεώσεις του ομίλου ήταν.

Να προωθήσει το δάνειο με προμήθεια 1%

Έναντι των εισπράξεων από την διάθεση των ομολογιών να προκαταβάλει στο δημόσιο 40.000.000 δρχ. με επιτόκιο 7,5%.

Να ιδρύσει την Τράπεζα Ηπειροθσσαλίας με κεφάλαιο τουλάχιστον 20.000.000 χρυσά φράγκα και με τη ρητή υποχρέωση να αναπτύξει την οικονομία της Θεσσαλίας και της Άρτας και ειδικότερα να αναπτύξει τον τομέα της αγροτικής πίστης.

Τα ανταλλάγματα που προσέφερε το ελληνικό κράτος ήταν:

Να παραχωρήσει την αποκλειστικότητα διάθεσης των ομολογιών και διαχείρισης των τοκοχρεολυσίων στην Τράπεζα Ηπειροθσσαλίας και στην Τράπεζα Κωνσταντινουπόλεως που ελέγχονταν από τον Συγγρό.

Να συμφισίσει μια προηγούμενη οφειλή του δημοσίου προς τους κεφαλαιούχους ύψους 15.000.000 με την προκαταβολή ή οποία μειώθηκε στα 25.000.000.

Να ενεχυριάσει στον όμιλο ως εγγύηση για την προκαταβολή των 25.000.000 όλα τα ομόλογα του δανείου. Αυτό σημαίνει ότι ο όμιλος θα μπορούσε να χρησιμοποιήσει τα ομόλογα ως εγγύηση για να δανειστεί από ευρωπαϊκές τράπεζες τα 25.000.000 με επιτόκιο γύρω στο 3,5% κερδίζοντας την διαφορά από το επιτόκιο του 7,5%.

Οι Τράπεζες αλλά και τα μέλη του ομίλου ατομικώς να προτιμηθούν ως αγοραστές των ομολόγων εντός ορισμένης προθεσμίας.

Αν δηλαδή τα ομόλογα μπορούσαν να διατεθούν σε τιμή ανώτερη του 68% τότε μπορούσαν να τα αγοράσουν εκείνοι αντί 68% και να κερδίσουν την διαφορά.

Να παραχωρήσει στην Τράπεζα ΗΘ τη αποκλειστικότητα στην διαχείριση εξυπηρέτησης του δανείου με προμήθεια 0,5%.

## Η Πτώχευση 1893



Το τελευταίο δάνειο που συνομολόγησε η Ελλάδα το 1890, συνέπεσε με μία κρίση εμπιστοσύνης των κεφαλαιαγορών σε σχέση με την ικανότητα κρατών όπως η Ελλάδα να συνεχίσουν την εξυπηρέτηση των δανείων τους (πτώχευση Αργεντινής).

Οι εκπρόσωποι των πιστωτών έκαναν σαφές ότι, εις το εξής η Ελλάδα δεν θα μπορούσε να εκδώσει άλλο δάνειο στο εξωτερικό εκτός εάν δεχόταν κάποιου είδους παρέμβαση στη διαχείριση του δημοσίου χρέους της.

Η σταφιδική κρίση και η αποτυχία της κυβέρνησης να εκδώσει ένα δάνειο κεφαλαιοποίησης αναγκάζει τον Χ. Τρικούπη να κηρύξει στάση πληρωμών τον Δεκέμβριο του 1893.

Θα ακολουθήσει σειρά διαπραγματεύσεων με τους εκπροσώπους των ξένων ομολογιούχων, που όλες θα αποτύχουν.

Η ήττα της Ελλάδας στον πόλεμο του 1897 δεν μπορούσε παρά να οδηγήσει, μεταξύ άλλων, και στην επιβολή του Διεθνούς Οικονομικού Ελέγχου το 1898.

# Από τον Διεθνή Οικονομικό Έλεγχο μέχρι την Μικρασιατική Καταστροφή 1898-1922

Η συμφωνία, του 1898 για την επιβολή νομισματικού ελέγχου στην Ελλάδα προέβλεπε και την έκδοση δανείου, ονομαστικού ποσού 150 και πραγματικού 153,1 εκατ. φράγκων, προκειμένου να πληρωθεί η πολεμική αποζημίωση προς την Τουρκία και να καλυφθούν οι τρέχουσες υποχρεώσεις του ελληνικού κράτους.

Η Διεθνής Οικονομική Επιτροπή επέβαλε επίσης περιορισμούς στη σύναψη δημοσίων δανείων καθ' όλη τη διάρκεια της περιόδου 1900-1910, με εξαίρεση αυτά για τα οποία έκρινε ότι συνέβαλλαν στην ανάπτυξη των παραγωγικών δυνάμεων της χώρας.

Τα εγγυημένα από τη ΔΟΕ δάνεια που συνάπτει το ελληνικό δημόσιο μέχρι το 1910 αποσκοπούν κυρίως στην ολοκλήρωση του σιδηροδρομικού δικτύου της χώρας και ειδικότερα της γραμμής Πειραιώς-συνόρων, που είχε σταματήσει μετά την πτώχευση του 1893. Τα υπόλοιπα δάνεια που εξέδωσε το ελληνικό κράτος, ύψους 53 εκατ. δραχμών, χρηματοδοτούνταν αποκλειστικά από τα έσοδα του κρατικού προϋπολογισμού, που δεν υπάγονταν στον Διεθνή Οικονομικό Έλεγχο, και από ειδικά ταμεία, συμπληρωματικά δε από τα πλεονάσματα των υπεγγύων προσόδων που έμειναν μετά την εξυπηρέτηση των δανείων που υπάγονταν στη ΔΟΕ.

Η επάνοδος της αξιοπιστίας του ελληνικού κράτους, στις διεθνείς χρηματαγορές, μέσω της βελτίωσης των δημοσίων οικονομικών και της ανατίμησης της δραχμής επέτρεψαν στις ελληνικές κυβερνήσεις να εκδώσουν δύο εξωτερικά δάνεια το 1911 και το 1914.

## Συνολική κατανομή δανείων 1898-1922

Έτος	Ποσό	Τιμή Έκδοσης	Επιτόκιο	Νόμισμα	Σκοπός
1898	150.600.000	100,40%	2%	Χρυσός	Αποζημιώσεις, καλυψη υποχρεώσεων Δημοσίου
Με την εγγύηση της ΔΟΕ					
1900	11.750.000		5%	Δρχ.	Σιδηρόδρομος Πύργος-Μεγαλάς
1902	56.250.000	80%	4%	Χρυσός	Σιδηρόδρομος Παιραιώς-Συνόρων
Χωρίς την εγγύηση της ΔΟΕ					
1906	18.000.000		1%	Δρχ.	Ναυτικών Χορηγημάτων
1907	20.000.000	91%	5%	Χρυσός	Εθνικής Αμύνης
1907	10.000.000		5%	Δρχ.	Γεωργικών Θεσσαλικών (α' σειρά)
1909	5.000.000		5%	Δρχ.	Γεωργικών Θεσσαλικών (β' σειρά)
1911	110.000.000	85%	4%	Χρυσός	
1914	335.100.000	87-92%	5%	Χρυσός	



Ο ΕΛΕΓΧΟΣ .

## Η αποκατάσταση των Προσφύγων και η τετραετία του αναπτυξιακού προγράμματος των φιλελευθέρων

Το αρχικό βάρος της περίθαλψης των εξαθλιωμένων και στερημένων από τα πάντα προσφύγων ανέλαβε η ελληνική κυβέρνηση καταφεύγοντας στην έκδοση χαρτονομίσματος. Στην συνέχεια το ελληνικό κράτος προκειμένου να αντιμετωπισθούν οι έκτακτες δαπάνες που δημιούργησε η έλευση των προσφύγων, αναγκάστηκε να προσφύγει στον εξωτερικό δανεισμό.

Το πρώτο προσφυγικό δάνειο του εκδόθηκε υπό την αιγίδα της Κοινωνίας των Εθνών τέθηκε υπό τη διαχείριση της Επιτροπής Αποκαταστάσεως Προσφύγων.

Παράλληλα το ελληνικό δημόσιο προκειμένου να αντιμετωπίσει τις ταμειακές του δυσχέρειες κατέφυγε στον εσωτερικό δανεισμό εκδίδοντας έντοκα γραμμάτια.

Επίσης για την αντιμετώπιση των νέων αναγκών που δημιουργήθηκαν, το ελληνικό κράτος συνήψε την περίοδο 1924-1925 άλλα δύο εξωτερικά δάνεια, τα οποία χρησιμοποιήθηκαν για την κατασκευή και τον εκσυγχρονισμό των υποδομών.

Το 1927 μετά από επίμονες διαπραγματεύσεις υπογράφηκε στις 27 Σεπτεμβρίου 1927 το Πρωτόκολλο της Γενεύης, το οποίο προέβλεπε υπό αυστηρούς όρους την έκδοση ενός δανείου που άνοιγε τον δρόμο για τη σταθεροποίηση της δραχμής, απαραίτητη προϋπόθεση για επανένταξη της Ελλάδας στις διεθνείς κεφαλαιαγορές.

Το 1928 ξεκινά και η μεγάλη τετραετία των Φιλελευθέρων (1928-1932) στη διάρκεια της οποίας το ελληνικό κράτος για πρώτη φορά εφαρμόζει με συνέπεια ένα πρόγραμμα αναπτυξιακής πολιτικής.

Έτσι από το 1928 μέχρι τους πρώτους μήνες του 1931 το ελληνικό κράτος προσφεύγει στον εξωτερικό δανεισμό, προκειμένου να χρηματοδοτηθούν τα παραγωγικά έργα της εποχής.

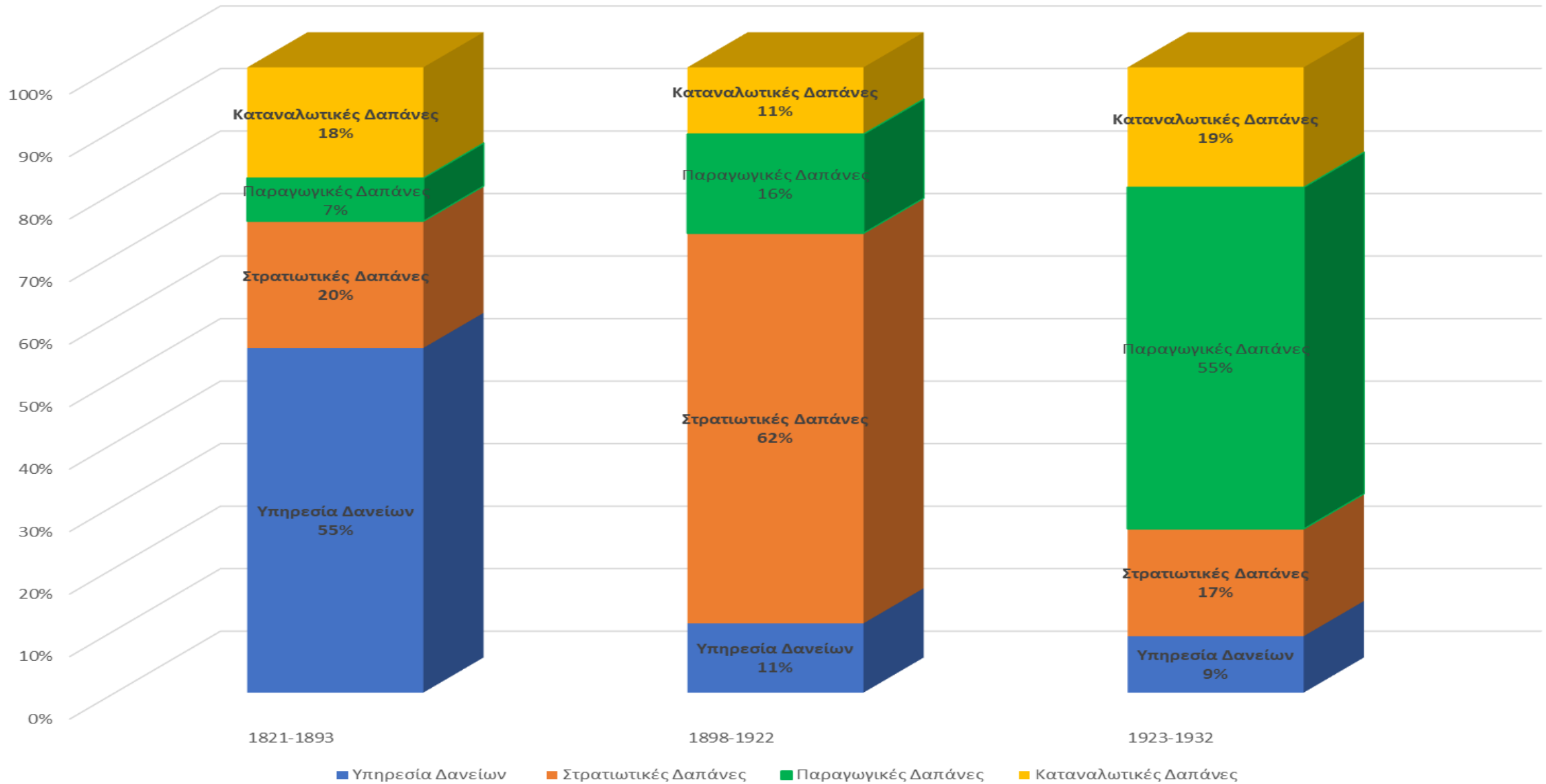
Παράλληλα η σύναψη δανείων από το εξωτερικό αλλά και η συνολικότερη εισροή ξένων κεφαλαίων αποτελούσαν κρίσιμο παράγοντα για τη διατήρηση της νομισματικής σταθεροποίησης αλλά και της ομαλής πληρωμής των τοκοχρεολυσίων των εξωτερικών δανείων.

Το ξέσπασμα της μεγάλης ύφεση σήμανε και το τέλος του εξωτερικού δανεισμού για την Ελλάδα.

### Συνολική κατανομή δανείων 1923-1931

Έτος	Ποσό	Τιμή Έκδοσης	Επιτόκιο	Νόμισμα	Σκοπός
1924	10 εκατ λίρες, 10 εκατ. δολάρια	88%	7%	Λίρα στερλίνα Δολάριο	A Προσφυγικό
1925	11.000.000	85%	8%	Δολάριο	Υδρεύσεις ή Ούλεν
1925	16.000.000	91%	4%	Δολάριο	Ελληνικών Σιδηροδρόμων
1927	4,07 εκατ. Λίρες, 17 εκατ. δολάρια	86%	6%	Λίρα στερλίνα Δολάριο	Δάνειο σταθεροποίησης ή τριμερές
1928	4.000.000	84%	6%	Λίρα	A' Παραγωγικό
1929	12.600.000	100%	4%	Δολάριο	Αμερικάνικης Κυβέρνησης
1929	1.000.000	85%	6%	Λίρα	Σχολικών κτιρίων
1931	4.600.000	83,5%	6%	Λίρα	B' παραγωγικό

# Κατανομή προϊόντων Δανείων 1821-1931





## Τα δημόσια έσοδα (Η δεκάτη)

Οι Βαυαροί αμέσως μετά την άφιξή τους στην Ελλάδα επανάφεραν τη φορολογία της δεκάτης σε είδος για όλα τα προϊόντα.

Πρόκειται για φορολογία της ακαθαρίστου παραγωγής, η οποία ασφαλώς ήταν πολύ πιο βαριά για τους μικροκαλλιεργητές σε σύγκριση με τους μεγάλους παραγωγούς, ενώ εξομοίωνε από άποψη επιβάρυνσης προϊόντα με διαφορετικό κόστος παραγωγής και ποιότητα, όπως το λάδι, το σταφύλι και τα σιτηρά.

Πέραν όμως αυτών των μειονεκτημάτων, η δεκάτη παρουσίαζε και προβλήματα ως προς τον τρόπο συλλογής της: οι φορολογικοί πρόσοδοι κάθε δήμου νοικιάζονταν σε ιδιώτες επιχειρηματίες, και οι τελευταίοι αποκτούσαν σημαντική εξουσία απέναντι στον καλλιεργητή, ο οποίος όφειλε, μεταξύ άλλων, να λαμβάνει την άδεια τους για οποιαδήποτε γεωργική εργασία έπρεπε να κάνει.

## Η φορολογική και δασμολογική πολιτική του Τρικούπη



Η σημαντική στιγμή στην αναδιάταξη των δημοσίων εσόδων έρχεται την δεκαετία του 1880. Το 1880 με πρόταση του Χ. Τρικούπη καταργήθηκε ο φόρος της δεκάτης στα δημητριακά προϊόντα και αντικαταστάθηκε με το φόρο επί των αροτριώντων κτηνών.

Η σχετική ελάφρυνση της φορολογικής επιβάρυνσης του αγροτικού κόσμου αντιστάθμισε η αύξηση των έμμεσων φόρων που επιβάρυνε κυρίως τα λαϊκά στρώματα των πόλεων.

Παράλληλα τα ανώτερα εισοδηματικά στρώματα παρέμεναν σχεδόν αφορολόγητα. Είναι ενδεικτικό ότι ο φόρος στα κέρδη των ανωνύμων εταιριών από το 2% κατά το 1877 που ήταν και έτος καθιέρωσής του το αυξήθηκε σε 5% το 1885. Το άνισο φορολογικό σύστημα επιδείνωσε τις κοινωνικές αντιθέσεις και τροφοδοτούσε τις λαϊκές αντιδράσεις στην τρικουπική πολιτική.

Στην αύξηση των εμμέσων φόρων συνέβαλαν και τα πρώτα προστατευτικά δασμολόγια που θέσπισε ο Τρικούπης στα 1884, 1887 και 1894.

Τα δασμολόγια αυτά είχαν κυρίως ταμειακούς και διαπραγματευτικούς στόχους, δεν έθιξαν την αρχή της ελεύθερης εισαγωγής μηχανημάτων και εξοπλισμών, εκχωρούσαν ευνοϊκούς όρους σε εισαγόμενα βιομηχανικά προϊόντα ενόψει της εξασφάλισης διεξόδων για τη σταφίδα και «προστάτευαν» επιλεκτικά και ασυντόνιστα ανώδυνες βιοτεχνίες ή βιομηχανίες.

Ουσιαστική προστασία εξασφαλίστηκε κατά κύριο λόγο στο σιτάρι, γεγονός που δεν επέτρεψε στα αστικά στρώματα να επωφεληθούν από την πτώση των τιμών διεθνώς αλλά ούτε περιόρισε τις εισαγωγές.

## Η κυριαρχία της έμμεσης φορολογίας

Οι Έλληνες «πληρώνουν αγογγύστως τους μεγαλύτερους έμμεσους φόρους αλλά χονδρούς φόρους εισπραττομένους προσωπικώς δεν υποφέρουν... Είς την πρώτην απόπειραν την οποίαν ηθέλησε να κάμη ο Τρικούπης δια ν' αυξήση κατά λογικόν τι μέτρον τον φόρον των οικοδομών – ανετράπη υπό των νοικοκυραίων των Αθηνών, και ανετράπη διά να μη σηκωθεί πλέον».

«Δασμολογικά», Οικονομική Ελλάς, 18-11-1906.

Από την δεκαετία του 1880 έως και σήμερα οι κυβερνήσεις δείχνουν την πρόθεση τους για εξασφάλιση σίγουρων και εύκολων εσόδων όπως είναι οι έμμεσοι φόροι και οι φόροι των προϊόντων μονοπωλίου. Είναι προφανές ότι οι φόροι αυτής της κατηγορίας επιβαρύνουν τα ασθενέστερα εισοδηματικά στρώματα.

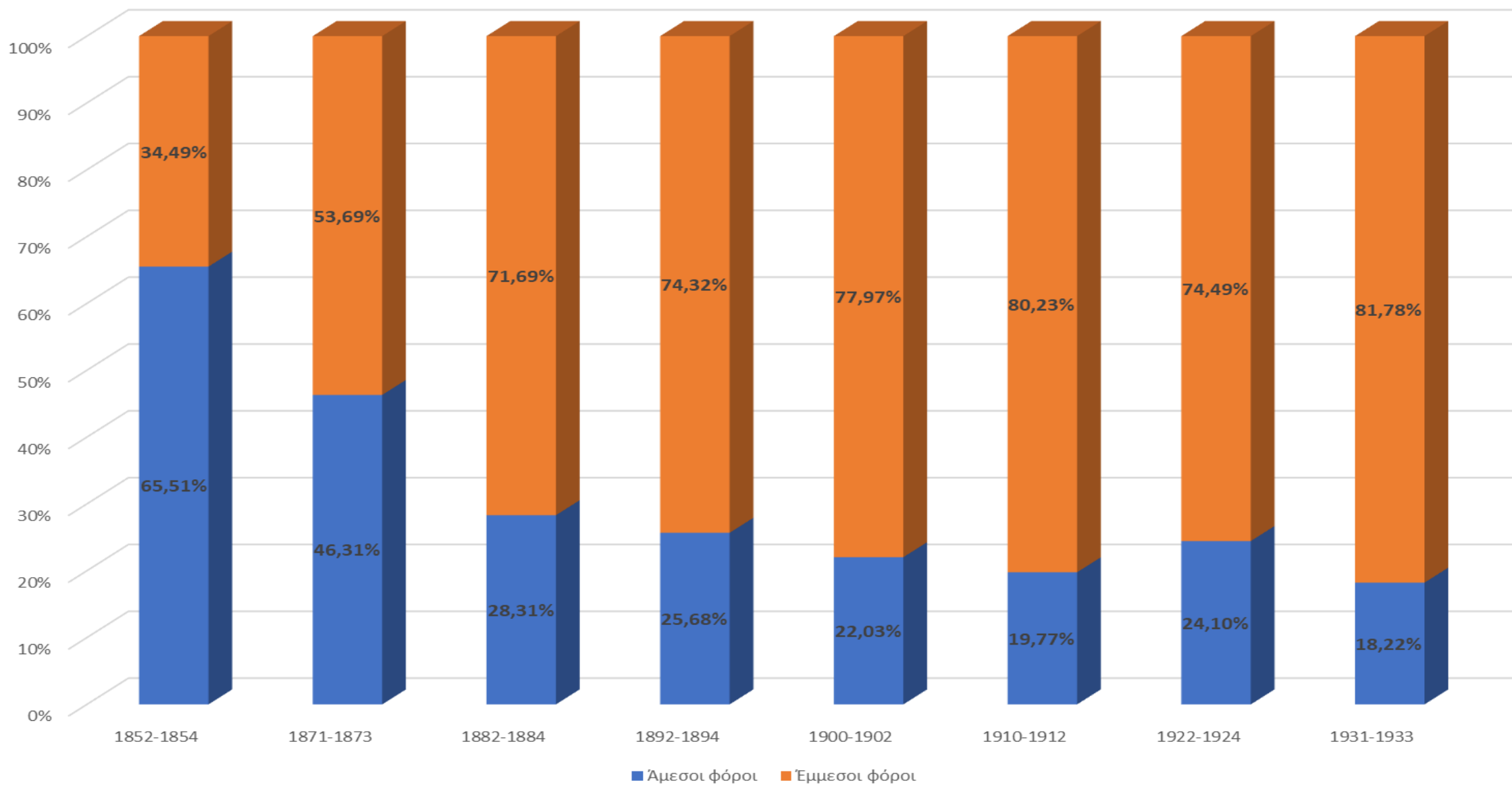
Ωστόσο πρέπει να σημειωθεί ότι κάθε απόπειρα για επιβολή ή αύξηση της άμεσης φορολογίας απέτυχε οικτρά, προσκρούοντας στις αντιλήψεις περί φορολογίας των ελλήνων πολιτών.

Είναι χαρακτηριστικό ότι ο νόμος περί φορολογίας εισοδήματος που ψηφίστηκε παρά τις πολλές και οξύτατες αντιδράσεις, το 1909 αδρανοποιήθηκε από τον Ε. Βενιζέλο.

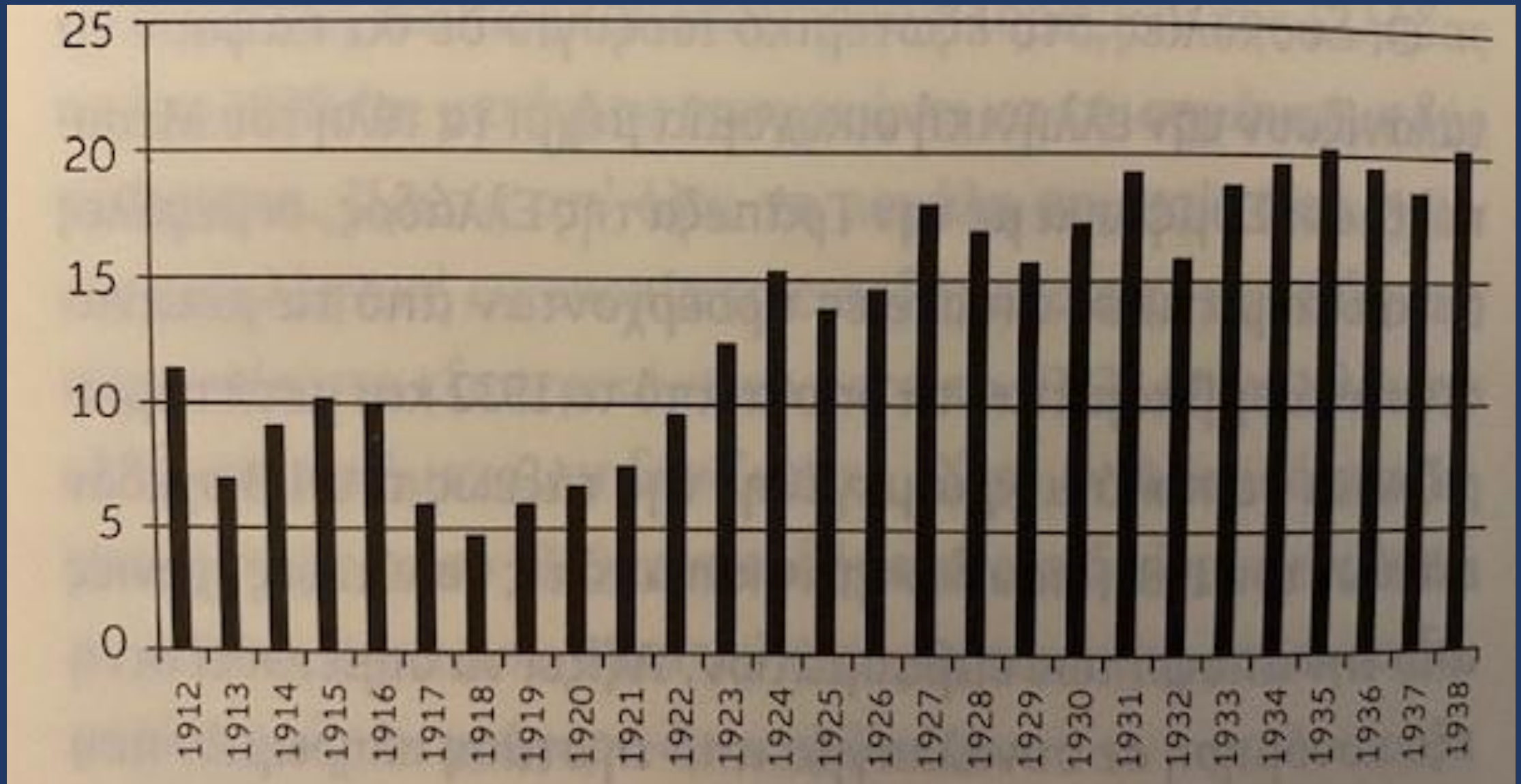
Μόνο το 1955 καθιερώθηκε ένας φόρος εισοδήματος με προοδευτικές κλίμακες και με υψηλούς συντελεστές για τα υψηλά εισοδήματα.

Η αύξηση του φορολογικού βάρους ως ποσοστό του κατά κεφαλήν ΑΕΠ κυμαινόταν από το 1919 σε πολύ υψηλά επίπεδα διπλάσιο από αυτό της Ρουμανίας και υπερτριπλάσιο από το αντίστοιχο φορολογικό βάρος της Βουλγαρίας, της Τουρκίας και της Γιουγκοσλαβίας.

### Αναλογία άμεσων έμμεσων φόρων στο σύνολο των φορολογικών



Φορολογική επιβάρυνση ως ποσοστό του κατά κεφαλήν ΑΕΠ  
1912-1938



## Η κατανομή των Δημοσίων δαπανών

Η εξυπηρέτηση του δημοσίου χρέους και οι στρατιωτικές δαπάνες αποτελούσαν τα δύο σημαντικότερα κονδύλια των δημοσίων δαπανών το άθροισμα των οποίων κατά μέσο όρο ξεπερνούσε το 55% του συνόλου.

Αντίθετα οι δαπάνες για δημόσια έργα κυμαίνονταν σε μέσους όρους στο 4% των συνολικών δαπανών.

Εξυπηρέτηση χρέους, στρατιωτικές δαπάνες και δαπάνες δημοσίων έργων  
ως ποσοστό των συνολικών δημοσίων δαπανων.  
1880-1939

