

Η Περίοδος 1900-1940

Από τον Διεθνή Οικονομικό Έλεγχο

στον

Β' Παγκόσμιο Πόλεμο

Η Περίοδος 1900-1940

Από τον Διεθνή Οικονομικό
Έλεγχο

στον

Β΄ Παγκόσμιο Πόλεμο

Η περίοδος αυτή μπορεί να χωριστεί σε πέντε υποπεριόδους

1. 1898-1914 : Από τον Διεθνή Οικονομικό Έλεγχο μέχρι τις παραμονές του Α Παγκοσμίου Πολέμου
2. Από τον Α Παγκόσμιο Πόλεμο μέχρι την Μικρασιατική Καταστροφή.
3. 1923-1926 Τα πρώτα μεταπολεμικά χρόνια
4. 1927-1932 Η εξυγίανση των δημοσίων οικονομικών και η σταθεροποίηση της δραχμής. Η κρίση του 1929
5. 1933-1940 Τα χρόνια του προστατευτισμού και της οικονομικής εσωστρέφειας

Η περίοδος 1898-1914

Η συγκυρία

Από το 1898, υπό την εποπτεία του Διεθνούς Οικονομικού Ελέγχου επιβλήθηκε αυστηρός περιορισμός στις δαπάνες του προϋπολογισμού, με εξαίρεση αυτές που αφορούσαν το δημόσιο χρέος, καθώς και σταδιακή μείωση του χαρτονομίσματος που κυκλοφορούσε για λογαριασμό του ελληνικού κράτους. Η εξυγίανση των δημοσίων οικονομικών είχε ως αποτέλεσμα την αποκατάσταση της εμπιστοσύνης των ξένων αγορών απέναντι στο ελληνικό κράτος αλλά και στην ελληνική οικονομία γενικότερα.

Κατά την πρώτη δεκαετία του 20ού αιώνα εντείνεται το μεταναστευτικό ρεύμα κυρίως προς τις ΗΠΑ, φαινόμενο που θα λάβει ακόμη μεγαλύτερες διαστάσεις την επόμενη δεκαετία. Η μετανάστευση ξεκίνησε από την Πελοπόννησο λόγω της σταφιδικής κρίσης και στη συνέχεια εξαπλώθηκε στη Στερεά Ελλάδα και κυρίως στη Θεσσαλία, καθώς η λύση του αγροτικού προβλήματος καθυστερούσε.

Παράλληλα από τα τέλη του 19ου αιώνα μέχρι τις παραμονές του Α΄ Παγκοσμίου Πολέμου η ελληνική ναυτιλία εισέρχεται στη δεύτερη φάση της μετάβασής της από τα ιστιοφόρα στα ατμόπλοια. Κατά τις παραμονές του Α΄ Παγκοσμίου Πολέμου η ελληνική ναυτιλία ήταν πλέον μια υπολογίσιμη δύναμη.

Έτσι από τις αρχές του 20ού αιώνα παρατηρούνται μεγάλες εισροές σε μεταναστευτικό και ναυτιλιακό συνάλλαγμα θα συμβάλουν μέσω της αύξησης των άδηλων πόρων καθοριστικά στην εξισορρόπηση του ισοζυγίου τρεχουσών συναλλαγών της χώρας.

Οι εισροές σε συνάλλαγμα συνέβαλλαν στην ανατίμηση της δραχμής η οποία θα ξεκινήσει από το 1903 για να κορυφωθεί το 1912, έτος κατά το οποίο το εθνικό νόμισμα θα αγγίξει την άρτια τιμή του με το γαλλικό φράγκο και τη χρυσή λίρα.

Η περίοδος 1898-1914

Το διπλό πρόσωπο της ελληνικής

οικονομίας

κρίση και εκσυγχρονισμός

(I)

Η αρνητική εικόνα που παρουσιάζει ένα μεγάλο μέρος της ελληνικής οικονομίας απορρέει είτε από το σοβαρό πρόβλημα της νομισματικής στενότητας είτε από τις δυσκολίες που αντιμετωπίζει ένα κομμάτι –το σημαντικότερο ίσως– της ελληνικής βιομηχανίας, αποτέλεσμα ενός προτύπου ανάπτυξης που στηριζόταν στην αξιοποίηση της δασμολογικής και συναλλαγματικής προστασίας και αδιαφορούσε ή και αδυνατούσε να προχωρήσει στη βελτίωση της ανταγωνιστικότητας μέσω του εκσυγχρονισμού της.

Η ανατίμηση της δραχμής δημιούργησε προβλήματα στις εξαγωγικές βιομηχανίες, όπως είναι οι μεταλλευτικές εταιρίες και τα ορυχεία.

Παράλληλα η ανατίμηση κατέστησε περισσότερο ανταγωνιστικά τα εισαγόμενα προϊόντα και ειδικότερα τα προϊόντα ευρείας κατανάλωσης, επιφέροντας πλήγματα στις παραδοσιακές βιομηχανίες

Ειδικότερα η κλωστοϋφαντουργία, ο σημαντικότερος κλάδος της ελληνικής βιομηχανίας, ακολούθησε καθοδική πορεία που κατέληξε σε κρίση υπερπαραγωγής το καλοκαίρι του 1909.

Τέλος η περικοπή της κυκλοφορίας αναγκαστικού χαρτονομίσματος σε συνδυασμό με τη συναλλαγματική ανατίμηση επέφεραν συνθήκες νομισματικής ασφυξίας στην αγορά.

Η οικονομική κρίση έπληξε κυρίως το εμπόριο

Η περίοδος 1898-1914

Το διπλό πρόσωπο της ελληνικής

οικονομίας

κρίση και εκσυγχρονισμός

(II)

Ωστόσο την ίδια ακριβώς περίοδο εμφανίζεται και μια άλλη οικονομική πραγματικότητα

Οι νέες συνθήκες της πρώτης δεκαετίας του 20ού αιώνα επέβαλε τον εκσυγχρονισμό και τη μεγέθυνση των μονάδων και στον τομέα της βιομηχανίας.

Η τεχνολογική ανασυγκρότηση των επιχειρήσεων, η επενδυτική στροφή σε κλάδους αιχμής αποτελούσαν προσπάθειες για την αύξηση της παραγωγικότητας, τη μείωση του κόστους λειτουργίας και φυσικά τη δημιουργία νέων αγορών.

Έτσι την περίοδο 1898-1909 ιδρύθηκαν οι πρώτες μεγάλες εταιρίες σε κλάδους αιχμής όπως είναι η παραγωγή ηλεκτρικού ρεύματος (Ελληνική Ηλεκτρική Εταιρεία το 1899) η χημική βιομηχανία (Ελληνική Εταιρεία Χημικών Προϊόντων και Λιπασμάτων το 1908, και η βιομηχανία οικοδομικών υλικών (Εταιρεία Τσιμέντων Ο Τιτάν το 1910) η οινοποιία οινοπνευματοποιία, (Οίνων και Οινοπνευμάτων» το 1906).

Η πρώτη δεκαετία του 20ού αιώνα χαρακτηρίζεται επίσης από την ανάκαμψη και επέκταση του τραπεζικού συστήματος. Το 1904 ιδρύεται η Τράπεζα Ανατολής και το 1905 η Λαϊκή Τράπεζα, για να ακολουθήσει, το 1907, η Εμπορική Τράπεζα. Είχε προηγηθεί η Τράπεζα Αθηνών το 1893.

Οι σημαντικές εισροές σε μεταναστευτικά εμβάσματα αλλά και σε ναυτιλιακό συνάλλαγμα εξηγούν σε μεγάλο βαθμό την εξέλιξη αυτή.

Οι πολεμικές προετοιμασίες και οι Βαλκανικοί πόλεμοι του 1912-1913 που ακολούθησαν έδωσαν μια θετική ώθηση στο οικονομικό κλίμα.

Πιο συγκεκριμένα οι κρατικές παραγγελίες για την κάλυψη των στρατιωτικών αναγκών τροφοδότησε την ανάπτυξη της βιομηχανίας και ιδιαίτερα της βιομηχανίας τροφίμων και της υφαντουργίας.

Η περίοδος 1898-1914

Το ξένο κεφάλαιο και η εξωστρέφεια
της ελληνικής οικονομίας

Από τα τέλη του 19ου αιώνα επανακάμπουν τα ξένα κεφάλαια στην Ελλάδα.

Ξένα κεφάλαια, στην πλειονότητά τους γαλλικά, συμμετέχουν κατά προτεραιότητα στα μετοχικά κεφάλαια τραπεζών (Τράπεζας Αθηνών, Τράπεζας Βιομηχανικής Πίστεως Τράπεζας Ανατολής) αλλά και εταιριών από άλλους κλάδους, (Προνομιούχος Εταιρία Σταφίδος Ενιαία, Οίνων και Οινοπνευμάτων, Ελληνική Ηλεκτρική Εταιρία κ.α.).

Οι ελληνικές τράπεζες, με τη σύμπραξη των ξένων κεφαλαίων διευρύνουν σταδιακά το επιχειρηματικό πεδίο δράσης τους σε όλον τον χώρο της ανατολικής Μεσογείου, κυρίως δε στην Οθωμανική Αυτοκρατορία και την Αίγυπτο.

Η περίοδος 1914-1922

Από τον Α Παγκόσμιο Πόλεμο μέχρι
την Μικρασιατική Καταστροφή.

Το 1914 φέρνει το τέλος της πρώτης παγκοσμιοποίησης και της Belle Époque τόσο για την Ελλάδα όσο και για την υπόλοιπη Ευρώπη.

Ο Μεγάλος Πόλεμος αλλά και η μεταπολεμική περίοδος σηματοδοτούν την εποχή της εσωστρέφειας που συνδυάζεται με την επέκταση του οικονομικού εθνικισμού

Ο Α' Παγκόσμιος πόλεμος και η κατάρρευση του διεθνούς εμπορίου που επακολούθησε σε συνδυασμό με τον αποκλεισμό της Αθήνας και του Πειραιά από τις δυνάμεις της Entente δημιούργησαν συνθήκες φυσικού προστατευτισμού και κατέστησαν την ελληνική βιομηχανία αποκλειστικό προμηθευτή της εγχώριας αγοράς.

Παράλληλα η παρουσία των αγγλογαλλικών στρατευμάτων στο έδαφος της Μακεδονίας συνέβαλε στην ολοένα αυξανόμενη ζήτηση για είδη πρώτης καταναλώσης.

Η αυξημένη ζήτηση αγαθών σε συνδυασμό με τον υψηλό πληθωρισμό της περιόδου αυτής έδωσαν τη δυνατότητα στην ελληνική βιομηχανία να πραγματοποιήσει τεράστια κέρδη.

Αξίζει να σημειωθεί ότι το μεγάλο μέρος των κερδών της βιομηχανίας αλλά και του εμπορίου οφειλόταν όχι τόσο στην αύξηση της παραγωγής, η οποία αντιμετώπιζε προβλήματα λόγω της δυσκολίας προμήθειας πρώτων υλών και καύσιμης ύλης από το εξωτερικό, όσο στην υπερτίμηση των υπαρχόντων αποθεμάτων, τα οποία είχαν παραχθεί υπό ευνοϊκούς όρους

Ο κλάδος που σημείωσε τη μεγαλύτερη κερδοφορία στη διάρκεια του Μεγάλου Πολέμου, παρά τις σημαντικές απώλειές του, ήταν χωρίς αμφιβολία η ελληνική εμπορική ναυτιλία.

Η περίοδος 1923-1926

Τα πρώτα μεταπολεμικά χρόνια

(I)

Η δεκάχρονη σχεδόν πολεμική περίοδος τελειώνει επίσημα για την Ελλάδα στις 24 Ιουλίου 1923 με την υπογραφή της συνθήκης της Λωζάννης.

Με την αυγή της μεταπολεμικής εποχής διαμορφώθηκε για τη χώρα μια καινούργια οικονομική και κοινωνική πραγματικότητα, όταν στον πληθυσμό των 5.000.000 γηγενών κατοίκων ήρθαν να προστεθούν ένα εκατομμύριο περίπου πρόσφυγες από τη Μικρά Ασία

Από πρώτα μεταπολεμικά χρόνια η ελληνική οικονομία κινητοποιήθηκε προκειμένου να ανταποκριθεί στις νέες ανάγκες για τρόφιμα, ρουχισμό και στέγαση που δημιούργησε η έλευση 1,5 περίπου εκατομμυρίων, εξαθλιωμένων στην πλειονότητά τους, προσφύγων από την Μικρά Ασία.

Παράλληλα καθίστατο επιτακτική η επαγγελματική ενσωμάτωση τόσο των νεο-αφιχθέντων πληθυσμών όσο και αυτών που είχαν απολυθεί από τις τάξεις του στρατού.

Η Μικρασιατική Καταστροφή δημιούργησε για πρώτη φορά τις προϋποθέσεις για σχηματισμό εργατικού δυναμικού στις πόλεις – ένα εργατικό δυναμικό στερημένο από βασικά μέσα επιβίωσης, αποκομμένο από τις ρίζες του. Με άλλα λόγια εργατική δύναμη χωρίς αγροτικούς δεσμούς και δυνατότητες επανάκαμψης στο χωριό.

Η πολιτική αυτή συγκυρία όμως δεν ήταν δυνατό να επιδράσει από μόνη της καταλυτικά στις υπάρχουσες παραγωγικές δομές, στον βαθμό μάλιστα που εξέλιπαν οι οικονομικοί και κοινωνικοί μηχανισμοί αλλά και η πολιτική βούληση που θα υποχρέωναν τους πρόσφυγες να μετατραπούν σε βιομηχανικούς εργάτες

Η περίοδος 1923-1926

Τα πρώτα μεταπολεμικά χρόνια

(II)

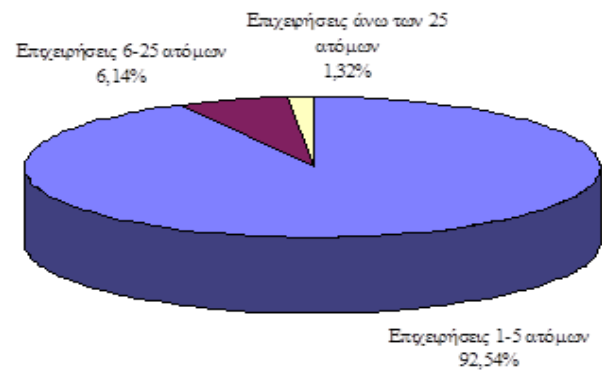
Η επέκταση των παντός είδους μεταποιητικών και εμπορικών δραστηριοτήτων ειδικότερα την περίοδο 1923-1926 πραγματοποιήθηκε σε ένα μακροοικονομικό περιβάλλον που χαρακτηριζόταν από την υποτίμηση του νομίσματος και τον υψηλό πληθωρισμό, παράγοντες που σε συνδυασμό με το νέο δασμολόγιο δημιούργησαν ένα προστατευτικό πλαίσιο συμβάλλοντας έτσι στον κατακερματισμό της παραγωγής.

Ιδρύθηκε ένα πλήθος μικρών και μεσαίων επιχειρήσεων που λειτουργούσαν με ελάχιστα έως και μηδενικά κεφάλαια, με περιορισμένο ή και καθόλου τεχνολογικό εξοπλισμό και κύριο βεβαίως χαρακτηριστικό τους τη χαμηλή παραγωγικότητα.

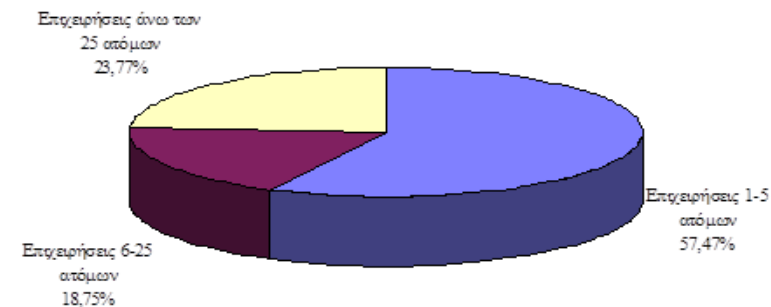
Από την άλλη πλευρά όμως ακόμη και οι πιο αξιόλογες επενδύσεις –με ελάχιστες εξαιρέσεις– κατευθύνονταν σε κλάδους εντάσεως εργασίας, στους τομείς των τροφίμων, της υφαντουργίας, της χημικής βιομηχανίας, των οικοδομικών υλικών και των κατασκευών, με σκοπό να ανταποκριθούν και αυτές στην κάλυψη της ζήτησης για είδη πρώτης ανάγκης.

Στην ουσία ο «οικονομικός οργανισμός» όπως αποκλήθηκε εκείνη την εποχή αποτελεί την διευρυμένη αναπαραγωγή της ευκαιριακής αναπτυξιακής λογικής της εμπόλεμης περιόδου

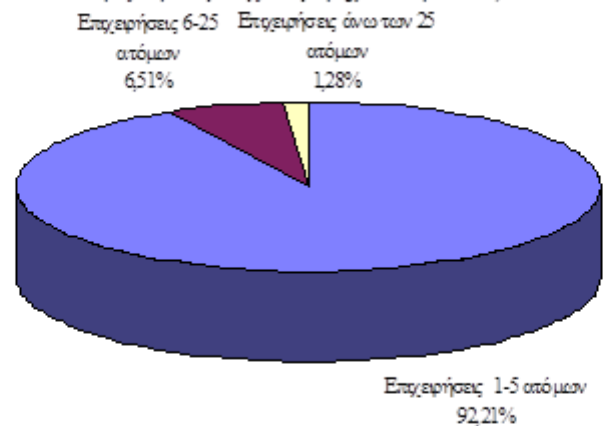
Διάγραμμα 2α:
Βαθμός συγκέντρωσης των βιομηχανικών μονάδων, 1920



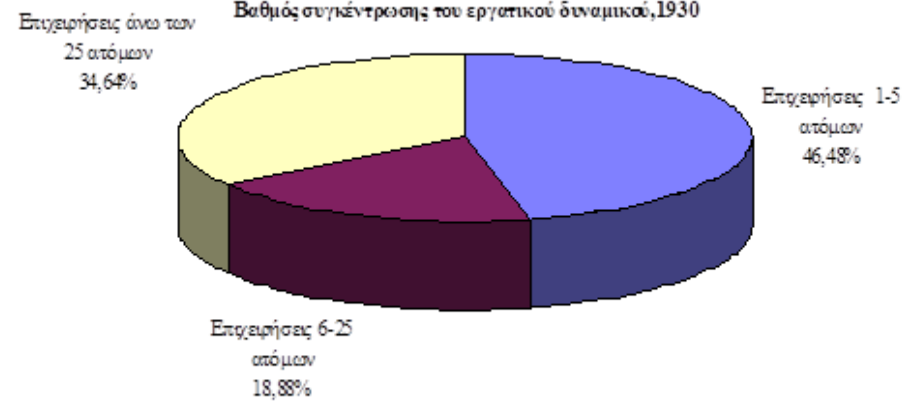
Διάγραμμα 2β:
Βαθμός συγκέντρωσης του εργατικού δυναμικού 1920.



Διάγραμμα 3α:
Βαθμός συγκέντρωσης των βιομηχανικών μονάδων, 1930



Διάγραμμα 3β:
Βαθμός συγκέντρωσης του εργατικού δυναμικού, 1930



Η περίοδος 1923-1926

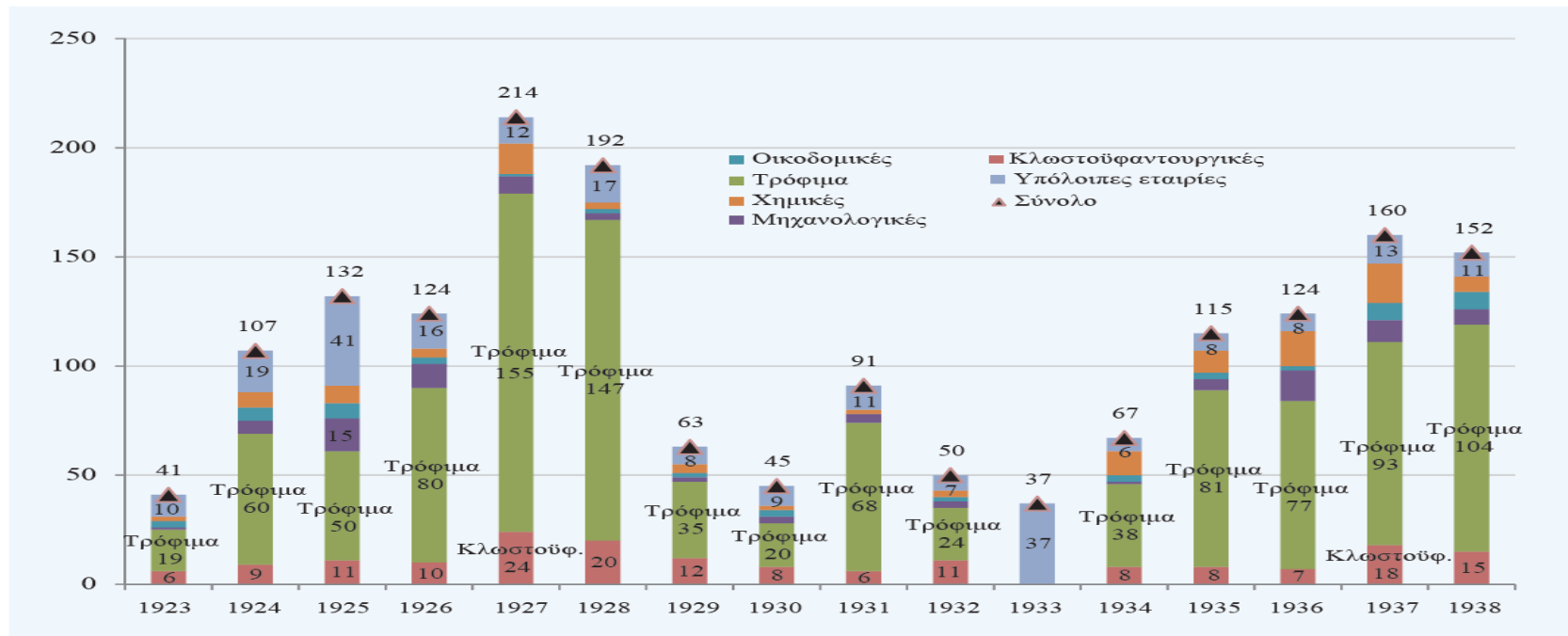
Τα πρώτα μεταπολεμικά χρόνια

(III)

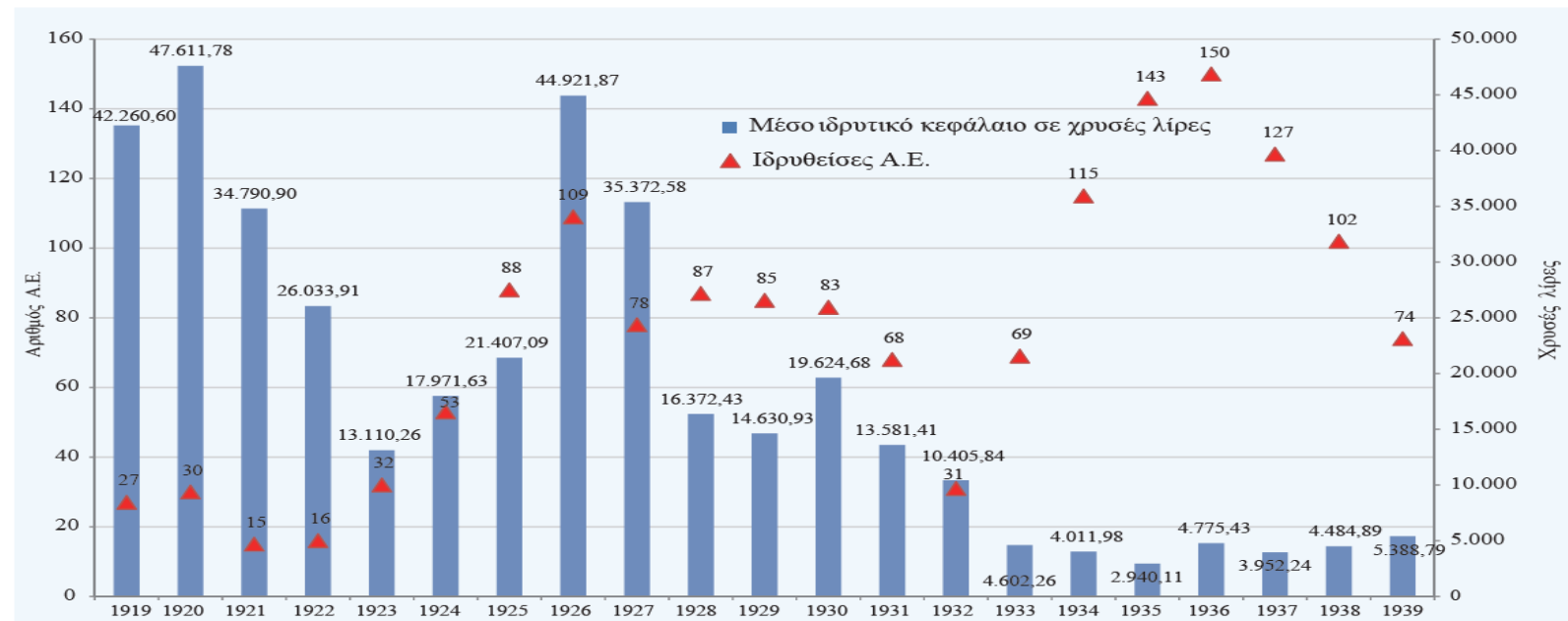
Κατά την περίοδο 1923-1928 ιδρύθηκαν 769 λίγο έως πολύ σημαντικά βιομηχανικά εργοστάσια από τα οποία τα 492, δηλαδή το 61%, ανήκαν στον κλάδο των τροφίμων. Πρόκειται κυρίως για μικρούς πετρελαιοκίνητους αλευρόμυλους με κινητήρια δύναμη 20-35 ίππους. Ακολουθούν η χημική βιομηχανία, κυρίως σαπυνοποιεία και πυρηνελαιουργεία, η κλωστοϋφαντουργία, οι βιομηχανίες οικοδομικών υλικών και τα μηχανουργεία. Δραστηριότητες δηλαδή που σχετίζονταν με είδη πρώτης ανάγκης και στέγαση, ως αποτέλεσμα της ζήτησης που δημιουργήθηκε από την έλευση των προσφύγων.

Στα επόμενα χρόνια το ιδρυτικό κεφάλαιο των νέων ΑΕ εμφανίζεται αισθητά μειωμένο και κυμαίνεται από 13.110 το 1923 μέχρι 21.407 χρυσές λίρες το 1925. Η απότομη αύξηση του μέσου ιδρυτικού κεφαλαίου που παρατηρείται τα έτη 1926 και 1927 οφείλεται στην ίδρυση εταιριών όπως η Power and Traction, η Ulen, η Τηλεφωνική Εταιρία Α.Ε. κ.ά., των οποίων το κεφαλαίο προερχόταν κατά το μεγαλύτερο μέρος από το εξωτερικό. Επίσης το 1927 ιδρύθηκαν η Τράπεζα της Ελλάδος με κεφάλαια 400 εκατ. δρχ και η Εθνική Κτηματική Τράπεζα με κεφάλαια 80 εκατ. Λιρών.

Διάγραμμα 16. Τάδρση κυριότερων βιομηχανικών εργοστασίων, 1923-1938



Διάγραμμα 17. Αριθμός ιδρύσεων Α.Ε. και μέσο ιδρυτικό κεφάλαιο (χρυσές λίρες), 1919-1937



Η περίοδος 1923-1926

Τα πρώτα μεταπολεμικά χρόνια

Η επαγγελματική αποκατάσταση των

Μικρασιατών προσφύγων

(Άνδρες)

Συνολικά, σύμφωνα με τα στοιχεία που παρέχουν οι απογραφές στα αστικά επαγγέλματα βρήκαν απασχόληση 208.881 πρόσφυγες και των δύο φύλων.

Πιο συγκεκριμένα οι άνδρες απορροφήθηκαν κυρίως από τη βιομηχανία και το εμπόριο σε ποσοστό 49,45% και 23,41%, αντίστοιχα. Στις γυναίκες, η συντριπτική πλειονότητα, ποσοστό 71,73%, απασχολήθηκε στη βιομηχανία, ενώ σημαντικό μέρος, το 15,52% εργάστηκε ως υπηρετικό προσωπικό.

Πιο συγκεκριμένα μεγάλο ποσοστό προσφύγων ανδρών κυρίως επέλεξε την αυτόνομη δραστηριοποίησή του σε βιοτεχνικά ή εμπορικά επαγγέλματα, που σε πολλές περιπτώσεις δεν ήταν παρά υπαίθριες ή πλανόδιες δραστηριότητες οι οποίες προκαλούσαν αθέμιτο ανταγωνισμό στο εμπόριο και τις επαγγελματικές τάξεις που βαρύνονταν με ενοίκια και φόρους.

" Εργαζόμενοι μόνοι των πολλάκις γίνονται εργοδότες, προσλαμβάνοντας βοηθούς συνήθως μέλη της οικογένειάς των ή συγγενείς των. Πολύπειροι και πολυμήχανοι, μεταβάλλουν εκάστοτε το είδος του εμπορεύματός των, αναλόγως των εποχών και των περιστάσεων, μεταβαλλόμενοι και ούτοι εκάστοτε από πλανόδιους σε ιστάμενους και τανάπαλιν"

Οι πρόσφυγες επαγγελματίες απευθύνονταν κυρίως σε προσφυγικό αγοραστικό κοινό, στη βάση της αλληλεγγύης που πρόκυπτε από την κοινή προέλευσή τους.

Έτσι ο κατακερματισμός των βιοτεχνικών και εμπορικών δραστηριοτήτων οδηγούσε στην «περαιτέρω κατάτμηση του καταναλωτικού κοινού εις βάρος του ήδη υπάρχοντος μικροεπαγγελματικού συνοικιακού κόσμου».

Το φαινόμενο αυτό ονομάστηκε από τους παρατηρητές της εποχής «υπερεπαγγελματισμός» ή «επαγγελματικός πληθωρισμός».

Μια άλλη σημαντική μερίδα ανδρών προσφύγων εργάστηκε στις οικοδομές.

Η περίοδος 1923-1926

Τα πρώτα μεταπολεμικά χρόνια

Η επαγγελματική αποκατάσταση των

Μικρασιατών προσφύγων

(Γυναίκες)

Αντίθετα οι γυναίκες πρόσφυγες στην πλειονότητά τους απασχολήθηκαν στις μεγάλες βιομηχανικές μονάδες.

Συγκεκριμένα η υφαντουργία-ταπητουργία και η βιομηχανία καπνού συγκέντρωναν αντίστοιχα το 60% και το 34% του γυναικείου προσφυγικού πληθυσμού που αποροφήθηκε από τη βιομηχανία.

«Οι [γυναίκες] πρόσφυγες, ως εκ της ανάγκης εις ην ευρέθησαν και της ελλείψεως εξειδικεύσεως, δέχονται να εργάζονται με τα προσφερόμενα ημερομίσθια, αποχωρούν όμως εις πρώτην παρουσιαζομένην ευκαιρίαν»

Ένα άλλο σημαντικό ποσοστό γυναικών προσφύγων απασχολήθηκε σε διάφορες εργασίες και κυρίως ως υπηρετικό προσωπικό.

Οι περισσότερες από αυτές, επικεφαλής απορφανισμένων από πατέρα οικογενειών, εργάζονταν ως καθαρίστριες, πλύστρες ή σε άλλες ευκαιριακές δουλειές.

"Το μοναδικό δωμάτιο του σπιτιού μεταβάλλεται σε εργαστήριο και γίνεται πότε πλυσταριό πότε καρεκλάδικο και πότε ραφείο ειδών στρατού".

Η περίοδος 1927-1932

Η εξυγίανση των δημοσίων οικονομικών
και η σταθεροποίηση της δραχμής.

(I)

Από το τέλος του 1926 ξεκινούν οι προσπάθειες της εξυγίανσης των δημοσίων οικονομικών, οι οποίες κατέληξαν στη σταθεροποίηση της δραχμής το 1928.

Την ίδια χρονιά ξεκινά και η μεγάλη τετραετία των Φιλελευθέρων (1928-1932), στη διάρκεια της οποίας το ελληνικό κράτος εφαρμόζει για πρώτη φορά με συνέπεια ένα πρόγραμμα αναπτυξιακής πολιτικής.

Η νομισματική σταθεροποίηση και η εξυγίανση των δημοσίων οικονομικών αποκατέστησαν την εμπιστοσύνη προς την ελληνική οικονομία.

Η εμπέδωση του κλίματος ασφάλειας ευνόησε την επαναδραστηριοποίηση στην Ελλάδα των ξένων κεφαλαίων, τα οποία ήδη από το 1925 σε συνεργασία με τις μεγάλες ελληνικές τράπεζες συνάπτουν συμβάσεις με το ελληνικό δημόσιο με σκοπό την εκμετάλλευση παραγωγικών τομέων της οικονομίας.

Παράλληλα όμως η σταθεροποίηση του νομίσματος και ο συνακόλουθος περιορισμός της νομισματικής κυκλοφορίας προκάλεσαν τη δραστική μείωση του πληθωρισμού και έφεραν στην επιφάνεια τα μεγάλα διαρθρωτικά προβλήματα των περισσότερων κλάδων της ελληνικής οικονομίας με αποτέλεσμα την εκδήλωση της «κρίσης εκκαθάρισεως».

Το φαινόμενο έπληξε κυρίως τους συννοικιακούς μικροεμπόρους και μικροβιοτέχνες, οι οποίοι επιβίωναν χάρις στα πληθωριστικά κέρδη της προηγούμενης περιόδου.

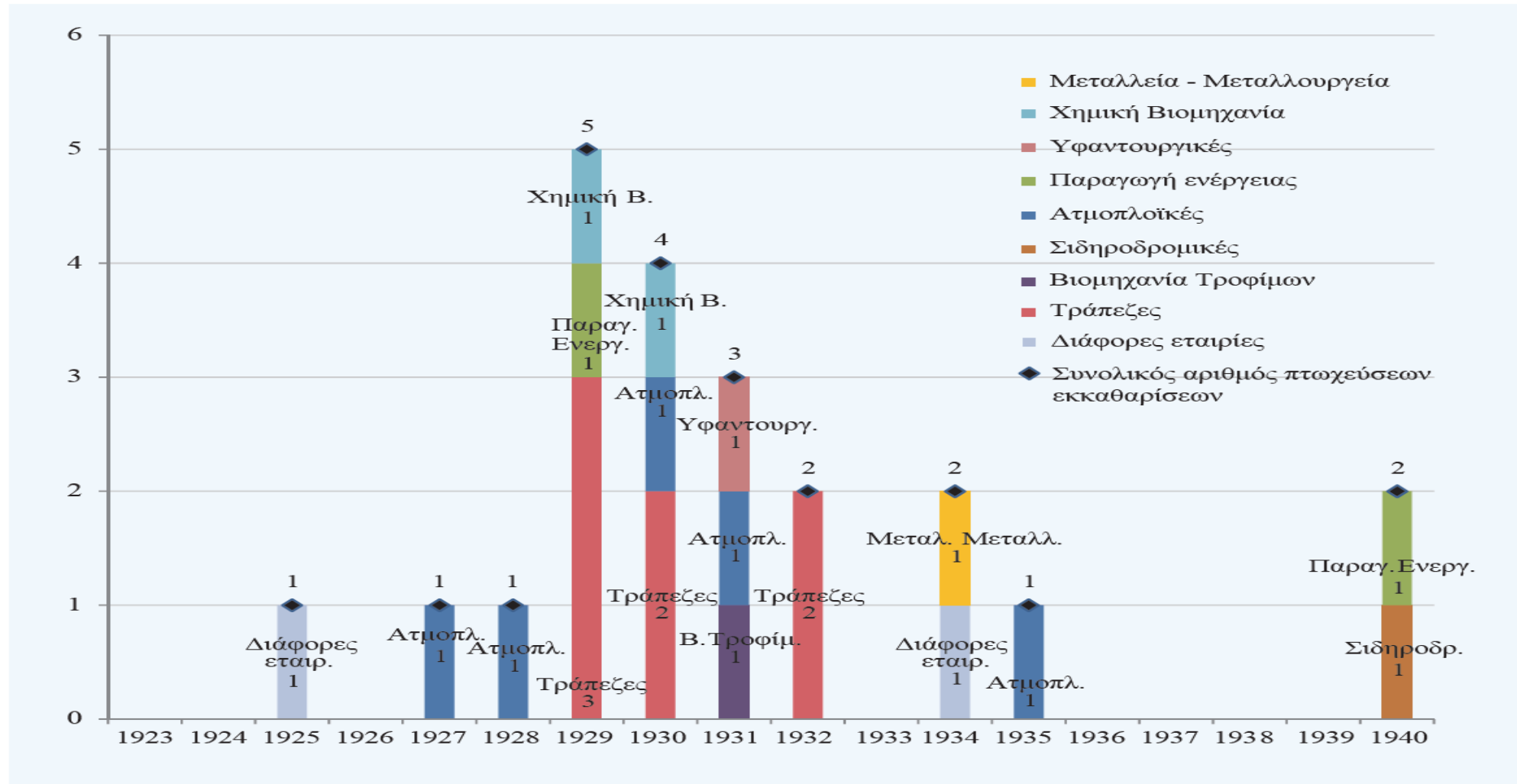
Αυτό δεν σήμαινε ωστόσο ότι και οι μεγαλύτερες επιχειρήσεις, ειδικότερα οι βιομηχανικές, δεν αντιμετώπιζαν σημαντικά προβλήματα, τα οποία προσπάθησαν να επιλύσουν μέσω του εξορθολογισμού της παραγωγής και της ανάπτυξης οικονομικών κλίμακας, μέσω των συγχωνεύσεων και της δημιουργίας καρτέλ ομοειδών βιομηχανιών με σκοπό την εξάλειψη του ανταγωνισμού.

Πίνακας 16. Πτωχεύσεις, 1926-1932

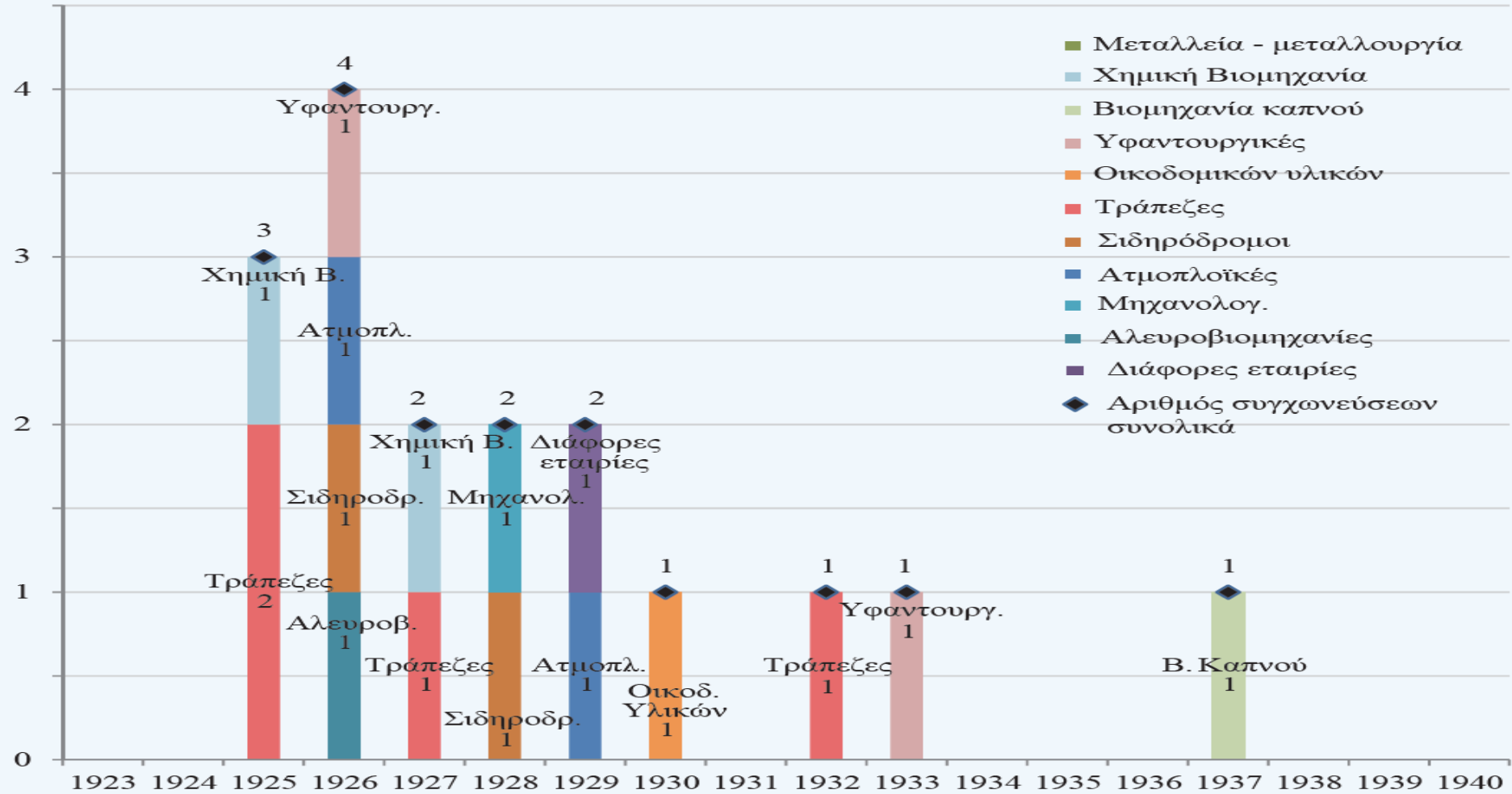
	1926	1927	1928	1929	1930	1931	11μηνο 1932
Βιομηχανία-Βιοτεχνία	14	6	17				
Εμπόριο υφασμάτων	32	31	58				
Παντοπωλεία κ.λπ.	27	28	31				
Άλλοι εμπορικοί κλάδοι	14	65	83				
Σύνολο	87	130	189	467	893	660	335

Πηγές: «Ο υπερεπαγγελματισμός και η επικρατούσα οικονομική δυσπραγία», *Οικονομικός Ταχυδρόμος*, 3-11-1929 και «Η οικονομική κίνησης της Ελλάδος κατά το παρελθόν έτος», *Οικονομικός Ταχυδρόμος*, 1-1-1933.

Διάγραμμα 23. Πτώχευσεις και διαλύσεις εταιριών, 1923-1940



Διάγραμμα 22. Συγχωνεύσεις εταιριών, 1923-1940



Η περίοδος 1933-1940

Τα χρόνια του προστατευτισμού και της οικονομικής εσωστρέφειας.

Στις 26 Απριλίου 1932 η ελληνική κυβέρνηση εγκαταλείπει τη χρυσή βάση της δραχμής, ενώ αναστέλλει την πληρωμή του χρεολυσίου των εξωτερικών δανείων και μειώνει κατά 25% τα επιτόκια των εσωτερικών δανείων.

Μετά την εγκατάλειψη της χρυσής βάσης η ελληνική οικονομία, όπως άλλωστε και οι υπόλοιπες εθνικές οικονομίες, θα υιοθετήσει την πολιτική της οικονομικής αυτάρκειας προσπαθώντας έτσι να αξιοποιήσει στο μέγιστο δυνατό τις παραγωγικές της δυνατότητες.

Από το 1933 εμφανίζονται τα πρώτα σημάδια της οικονομικής ανάκαμψης, μετά την υιοθέτηση αυστηρής προστατευτικής πολιτικής, η οποία ανέδειξε την ελληνική βιομηχανία ως τον κυριότερο προμηθευτή της χώρας.

Την ίδια περίοδο το ελληνικό κράτος αποσκοπώντας στην τόνωση της ανάπτυξης διέθεσε σημαντικά ποσά από τους ετήσιους κρατικούς πόρους για την κατασκευή δημοσίων έργων.

Η «προστατευόμενη» ανάκαμψη σταμάτησε με την κήρυξη του Β' Παγκοσμίου Πολέμου και τη γερμανική κατοχή που ακολούθησε.

Πίνακας 17. Προστατευτισμός και ελληνική βιομηχανία, 1928-1939

Έτος	Δείκτης κατανάλωσης βιομηχανικών προϊόντων	Συμμετοχή ελληνικής βιομηχανίας στην κατανάλωση βιομηχανικών προϊόντων	Συμμετοχή εγχώριων πρώτων υλών στη βιομηχανική παραγωγή
1928	100	58,61%	56,85%
1933	90	76,40%	62,50%
1934	100	74,69%	
1935	114	75,03%	63,11%
1936	113,84	72,83%	64,90%
1937	121,3	74,41%	70,98%
1938	130	78,44%	74,80%
1939	136,8	81,64%	77,20%

Πηγές: «Το Ανώτατον Οικονομικόν Συμβούλιον: Γενικά παρατηρήσεις επί της ελληνικής οικονομίας κατά το 1935. Η Εισηγητική έκθεσις του κ. Α. Διομήδη», *Οικονομικός Ταχυδρόμος*, 1-3-1936 και Ανώτατον Οικονομικόν Συμβούλιον (1940), (1939) και (1938α).