

ΕΚΠΑ

Τμήμα Οικονομικών Επιστημών
Ακ. Έτος 2014-15



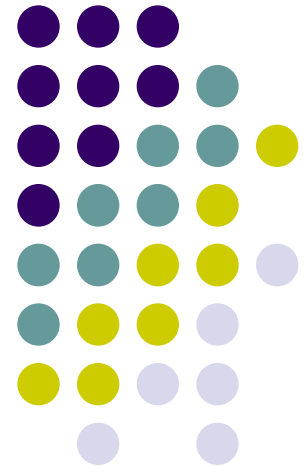
ΕΝΟΤΗΤΑ Νο. 1

**ΜΑΚΡΟΟΙΚΟΝΟΜΙΚΗ ΑΝΑΛΥΣΗ : ΣΤΟΧΟΙ, ΜΕΘΟΔΟΛΟΓΙΑ, ΒΑΣΙΚΑ ΔΕΔΟΜΕΝΑ
& ΜΕΤΡΗΣΗ ΤΗΣ ΟΙΚΟΝΟΜΙΚΗΣ ΔΡΑΣΤΗΡΙΟΤΗΤΑΣ**

**ΕΙΣΑΓΩΓΗ ΣΤΗΝ
ΜΑΚΡΟΟΙΚΟΝΟΜΙΚΗ ΑΝΑΛΥΣΗ**

Λ.Τ.Κατσέλη - Μ.Ψαλιδόπουλος

lkatseli@econ.uoa.gr – mpsal@econ.uoa.gr



Δομή του Μαθήματος



ΕΝΟΤΗΤΑ Νο 1 ΜΑΚΡΟΟΙΚΟΝΟΜΙΚΗ ΑΝΑΛΥΣΗ : ΣΤΟΧΟΙ, ΜΕΘΟΔΟΛΟΓΙΑ, ΒΑΣΙΚΑ ΔΕΔΟΜΕΝΑ & ΜΕΤΡΗΣΗ ΤΗΣ ΟΙΚΟΝΟΜΙΚΗΣ ΔΡΑΣΤΗΡΙΟΤΗΤΑΣ		ΒΙΒΛΙΟ	ΚΕΦ
I.	Εισαγωγή στη Μακροοικονομική	M.B. K.M.	1 1
II.	Βασικές Έννοιες και Στοιχεία Εθνικών Λογαριασμών	M.B. K.M.	2 2
III.	Ισοζύγιο Εξωτερικών Πληρωμών	M.B. K.M.	5 (176-184) 2
ΕΝΟΤΗΤΑ Νο 2 ΠΡΟΣΔΙΟΡΙΣΤΙΚΟΙ ΠΑΡΑΓΟΝΤΕΣ ΤΗΣ ΣΥΝΟΛΙΚΗΣ ΣΥΝΑΘΡΟΙΣΤΙΚΗΣ ΖΗΤΗΣΗΣ & ΒΡΑΧΥΧΡΟΝΙΑ ΜΑΚΡΟΟΙΚΟΝΟΜΙΚΗ ΙΣΟΡΡΟΠΙΑ		ΒΙΒΛΙΟ	ΚΕΦ
IV.	Προσδιορισμός Εισοδήματος Ισορροπίας : Το Απλό Υπόδειγμα	K.M.	3
V.	Χρήμα, Επιτόκιο & Πληθωρισμός	M.B.	4
VI.	Εισόδημα & Επιτόκιο	K.M. M.B.	4 13,14
ΕΝΟΤΗΤΑ Νο 3 Η ΑΓΟΡΑ ΕΡΓΑΣΙΑΣ & ΟΙ ΠΡΟΣΔΙΟΡΙΣΤΙΚΟΙ ΠΑΡΑΓΟΝΤΕΣ ΤΗΣ ΣΥΝΑΘΡΟΙΣΤΙΚΗΣ ΠΡΟΣΦΟΡΑΣ		ΒΙΒΛΙΟ	ΚΕΦ
VII.	Η Αγορά Εργασίας	M.B. K.M.	6 6
ΕΝΟΤΗΤΑ Νο 4 ΣΥΝΟΛΙΚΗ ΖΗΤΗΣΗ, ΠΡΟΣΦΟΡΑ & ΠΡΟΣΔΙΟΡΙΣΜΟΣ ΤΙΜΩΝ		ΒΙΒΛΙΟ	ΚΕΦ
VIII.	Συνολική Ζήτηση, Συνολική Προσφορά & Επίπεδο Τιμών	M.B. K.M.	12,15 7

I. ΕΙΣΑΓΩΓΗ ΣΤΗΝ ΜΑΚΡΟΟΙΚΟΝΟΜΙΚΗ



- I.1 Ορισμός και Σημαντικά Ζητήματα
- I.2 Βασικά Μεγέθη της Ελληνικής Οικονομίας
- I.3 Οικονομικά Υποδείγματα
- I.4 Εύκαμπτες και Άκαμπτες Τιμές
- I.5 Γιατί Διαφωνούν οι Μακροοικονομολόγοι

I.1 Ορισμός και Σημαντικά Ζητήματα



- *Ορισμός*

Μακροοικονομική:

Η μελέτη του προσδιορισμού της οικονομικής δραστηριότητας και βασικών οικονομικών μεγεθών , της συμπεριφοράς των θεσμικών μονάδων (επιχειρήσεις-νοικοκυριά-κράτος) καθώς και της οικονομικής πολιτικής που επηρεάζει την πορεία της οικονομίας

I.1 Ορισμός και Σημαντικά Ζητήματα (συν)

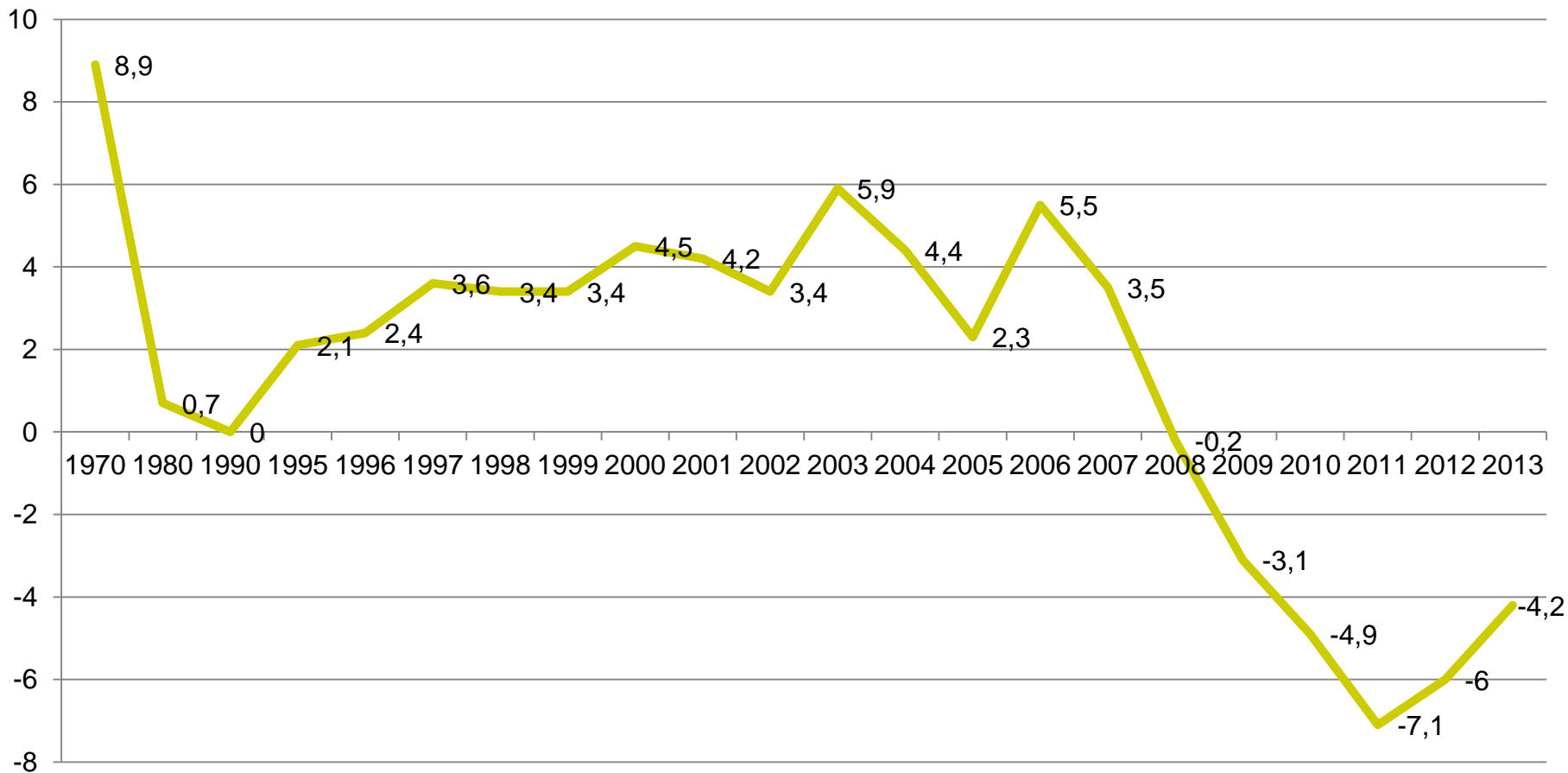


- *Σημαντικά Ζητήματα στην Μακροοικονομική*
 - ✓ Τι προσδιορίζει τον ρυθμό οικονομικής μεγέθυνσης;
 - ✓ Ποιες είναι οι κύριες πηγές δαπάνης σε μια οικονομία και οι προσδιοριστικοί παράγοντες αυτών;
 - ✓ Τι είναι το έλλειμμα κρατικού προϋπολογισμού; Πώς επηρεάζει την οικονομία;
 - ✓ Γιατί πολλές οικονομίες έχουν μεγάλα εμπορικά ελλείμματα ενώ άλλες έχουν εμπορικά πλεονάσματα;
 - ✓ Με ποια μέσα πολιτικής μπορεί να επηρεαστεί η ανεργία και ο πληθωρισμός;

I.2 Βασικά Μεγέθη της Ελληνικής Οικονομίας



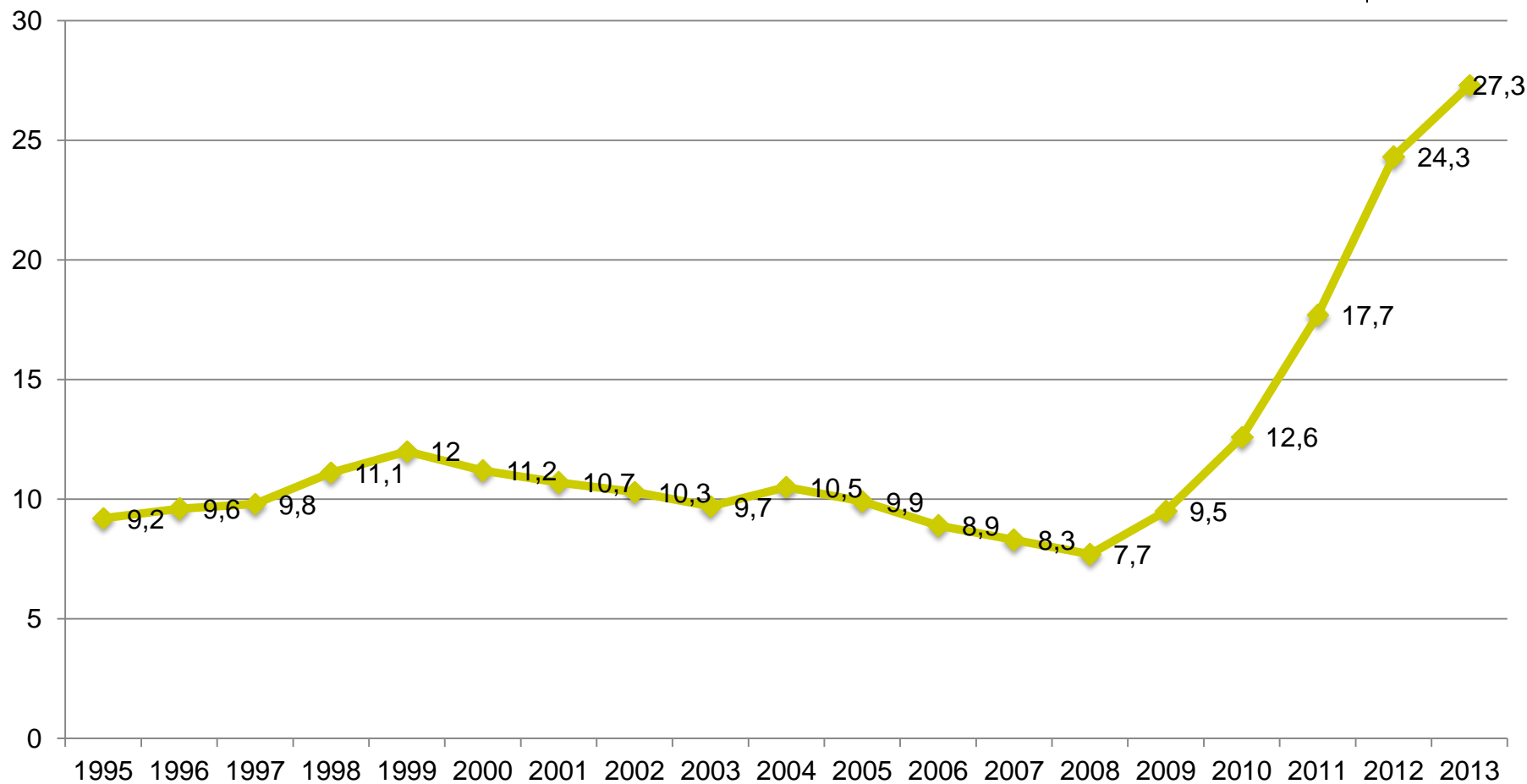
● Οικονομική Μεγέθυνση, Ελλάδα 1960-2013



I.2 Βασικά Μεγέθη της Ελληνικής Οικονομίας (συν)



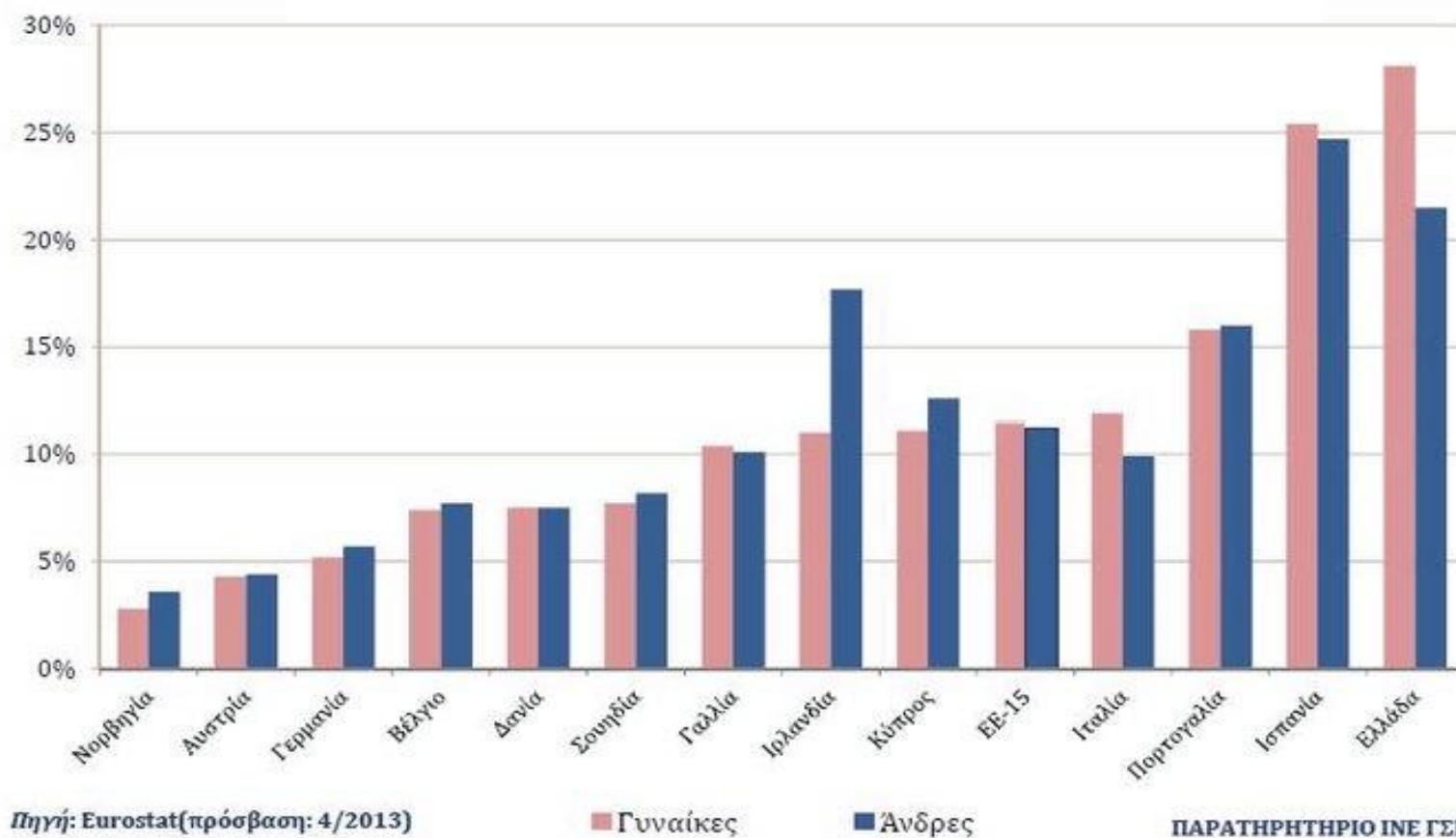
● *Το Ποσοστό Ανεργίας στην Ελλάδα 1995-2013*



I.2 Βασικά Μεγέθη της Ελληνικής Οικονομίας (συν)



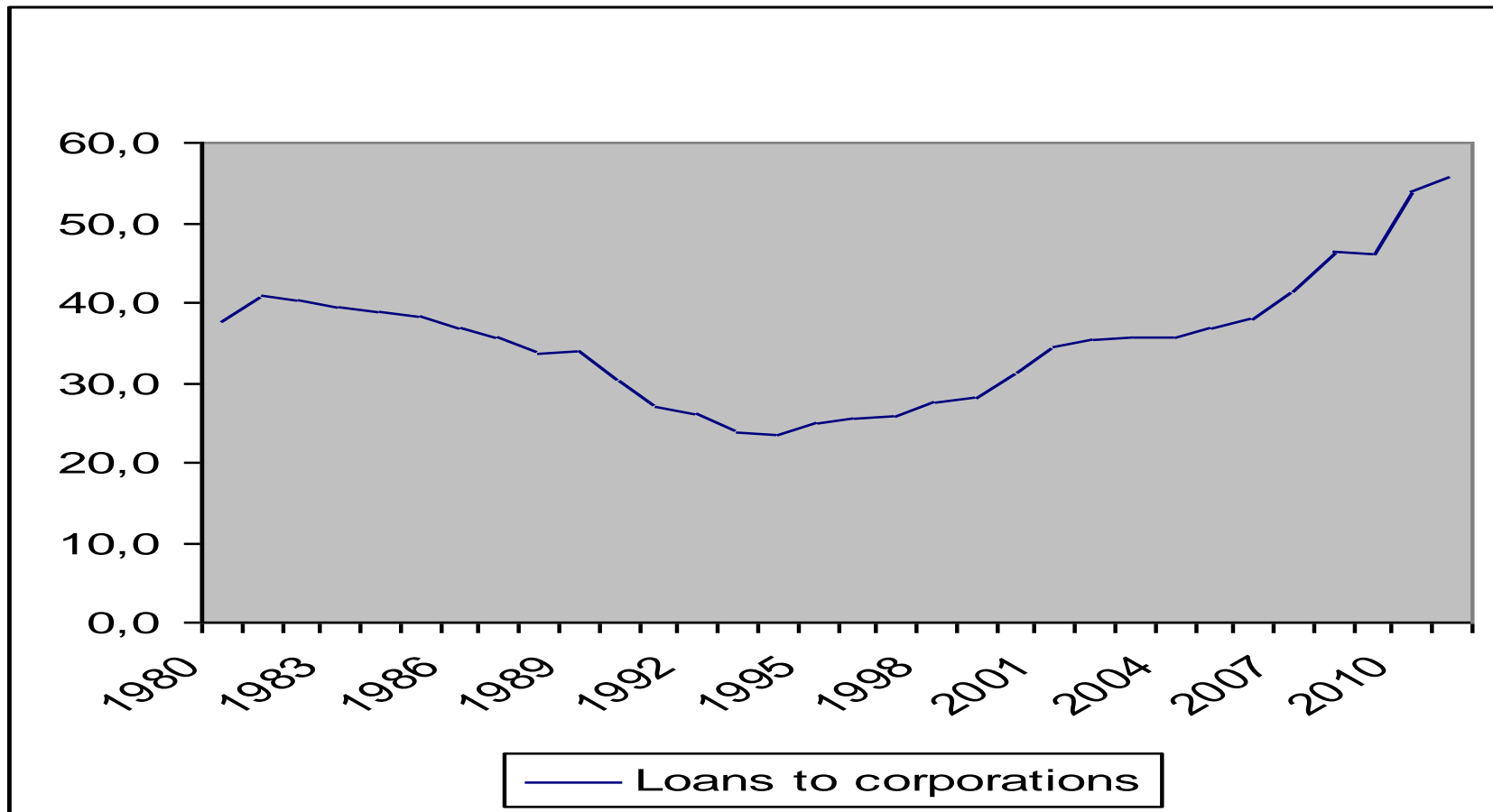
- *Το Ποσοστό Ανεργίας στην Ευρώπη κατά φύλλο*



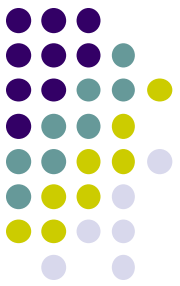
I.2 Βασικά Μεγέθη της Ελληνικής Οικονομίας (συν)



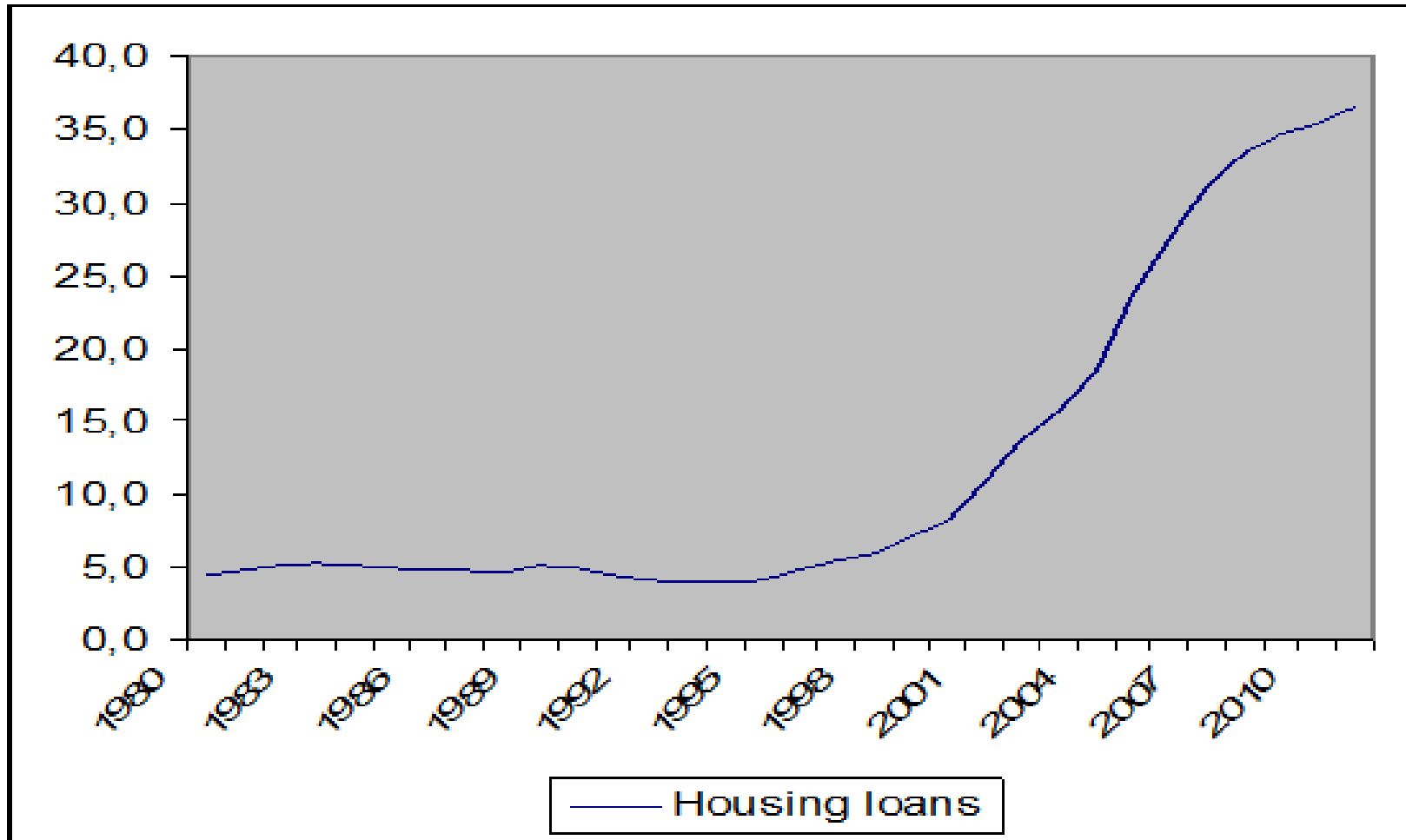
- Δάνεια σε Επιχειρήσεις ως % του ΑΕΠ 1980-2012



I.2 Βασικά Μεγέθη της Ελληνικής Οικονομίας (συν)



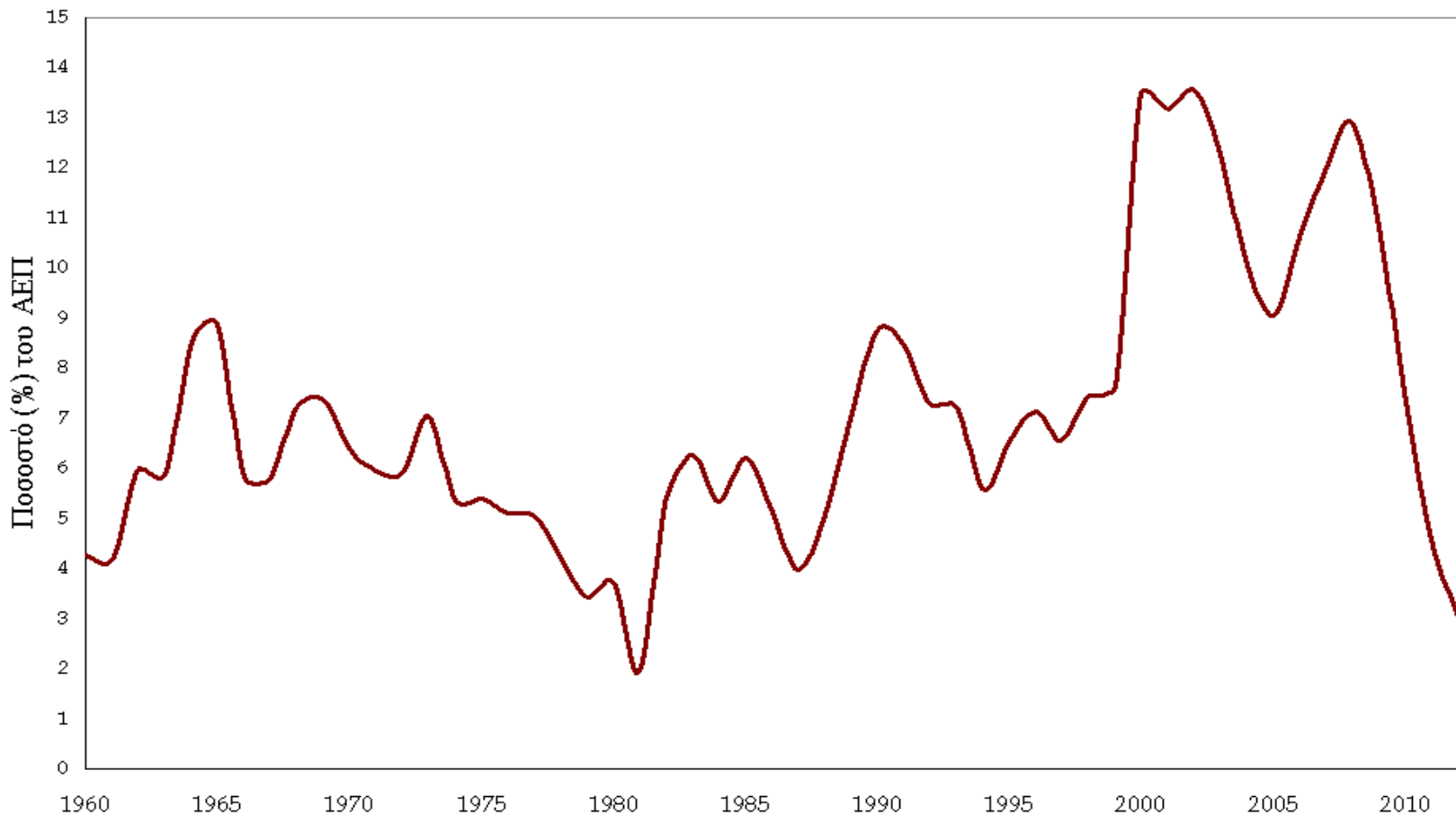
- *Δάνεια σε Νοικοκυριά ως % του ΑΕΠ 1980-2012*



I.2 Βασικά Μεγέθη της Ελληνικής Οικονομίας (συν)



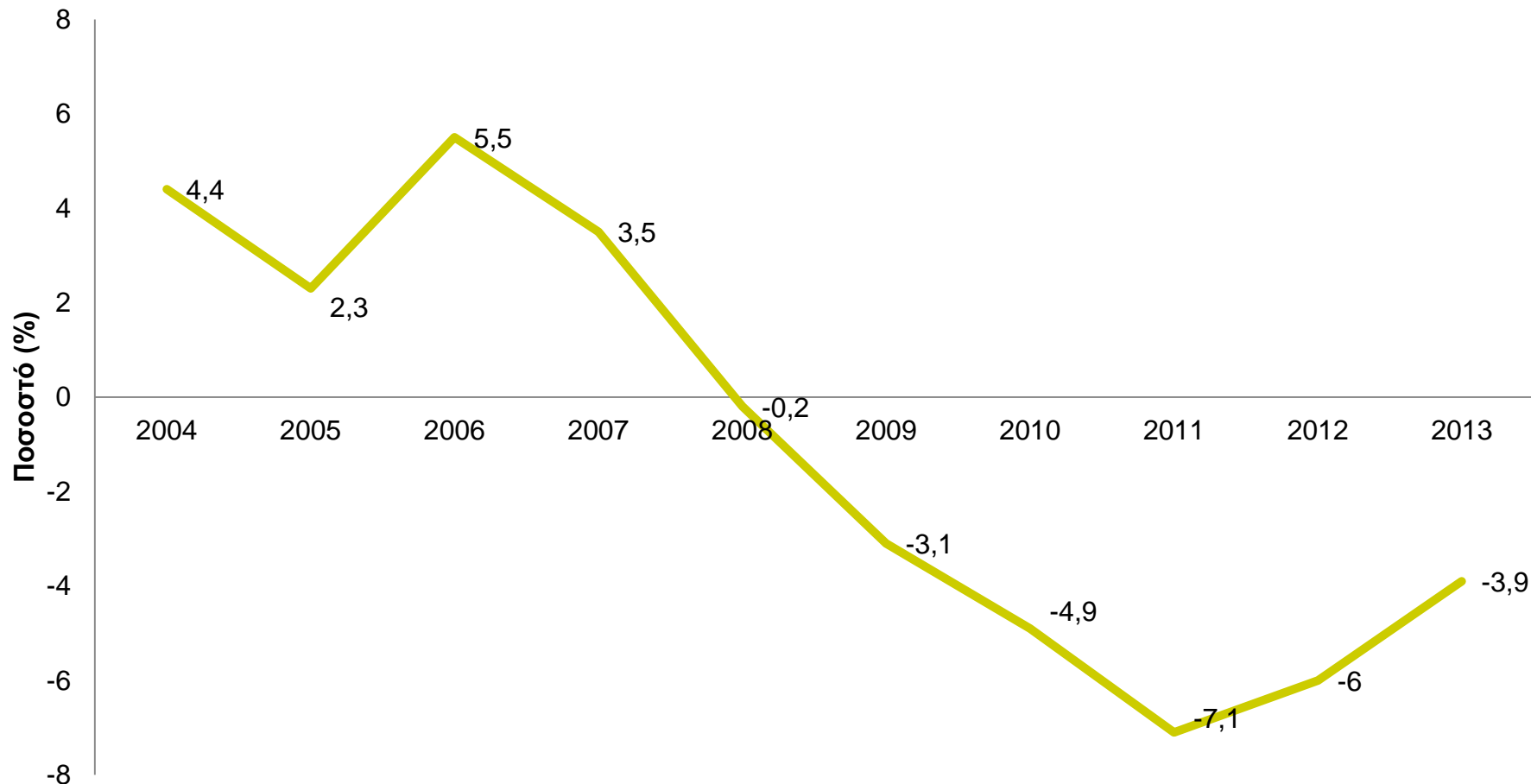
- *Το Εμπορικό Έλλειμμα της Ελλάδας ως % του ΑΕΠ 1960-2012*



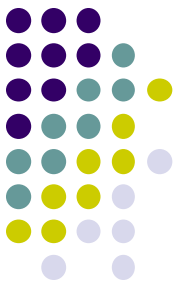
I.2 Βασικά Μεγέθη της Ελληνικής Οικονομίας (συν)



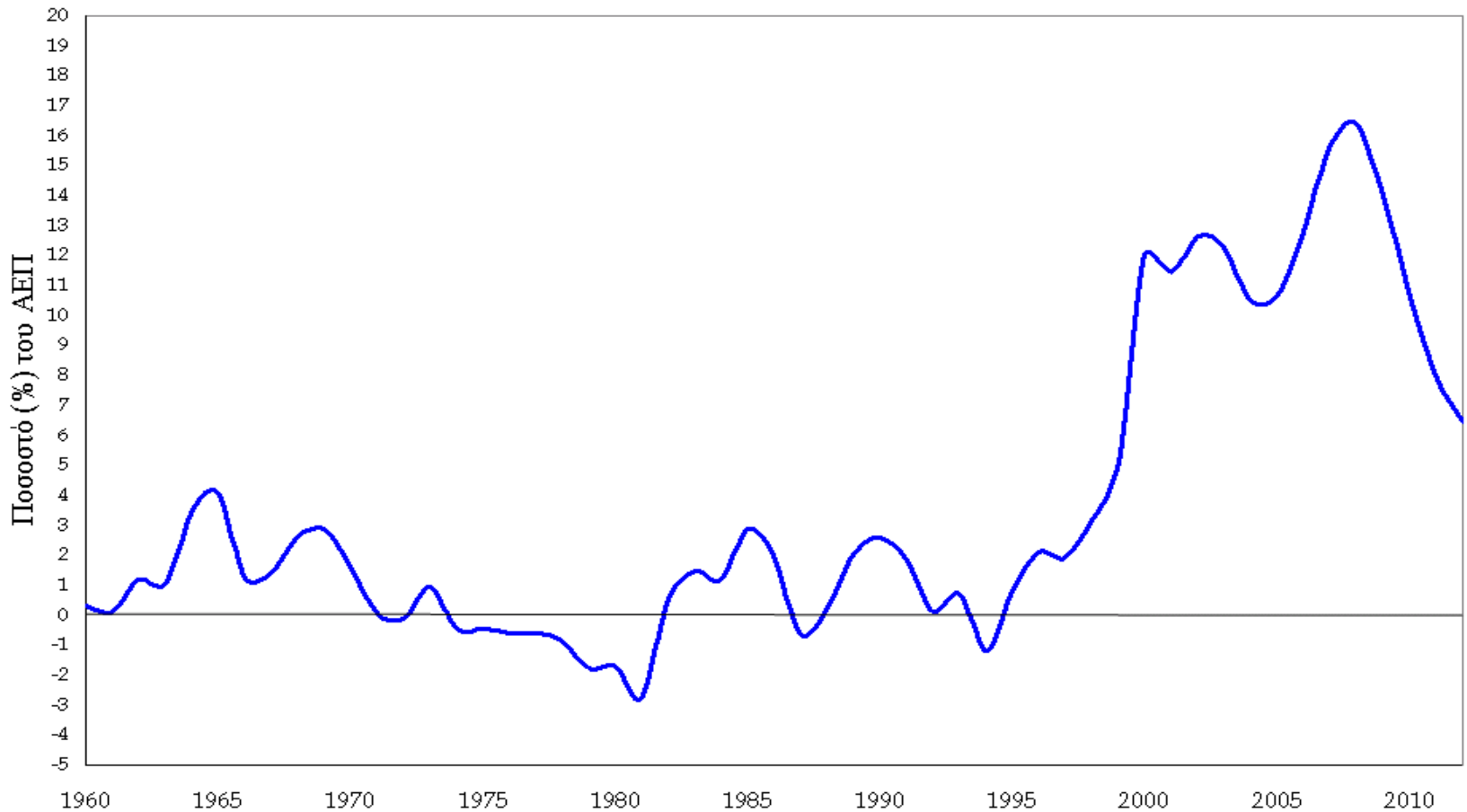
- Έλλειμμα της Γενικής Κυβέρνησης ως % του ΑΕΠ στην Ελλάδα 1995-2013



I.2 Βασικά Μεγέθη της Ελληνικής Οικονομίας (συν)



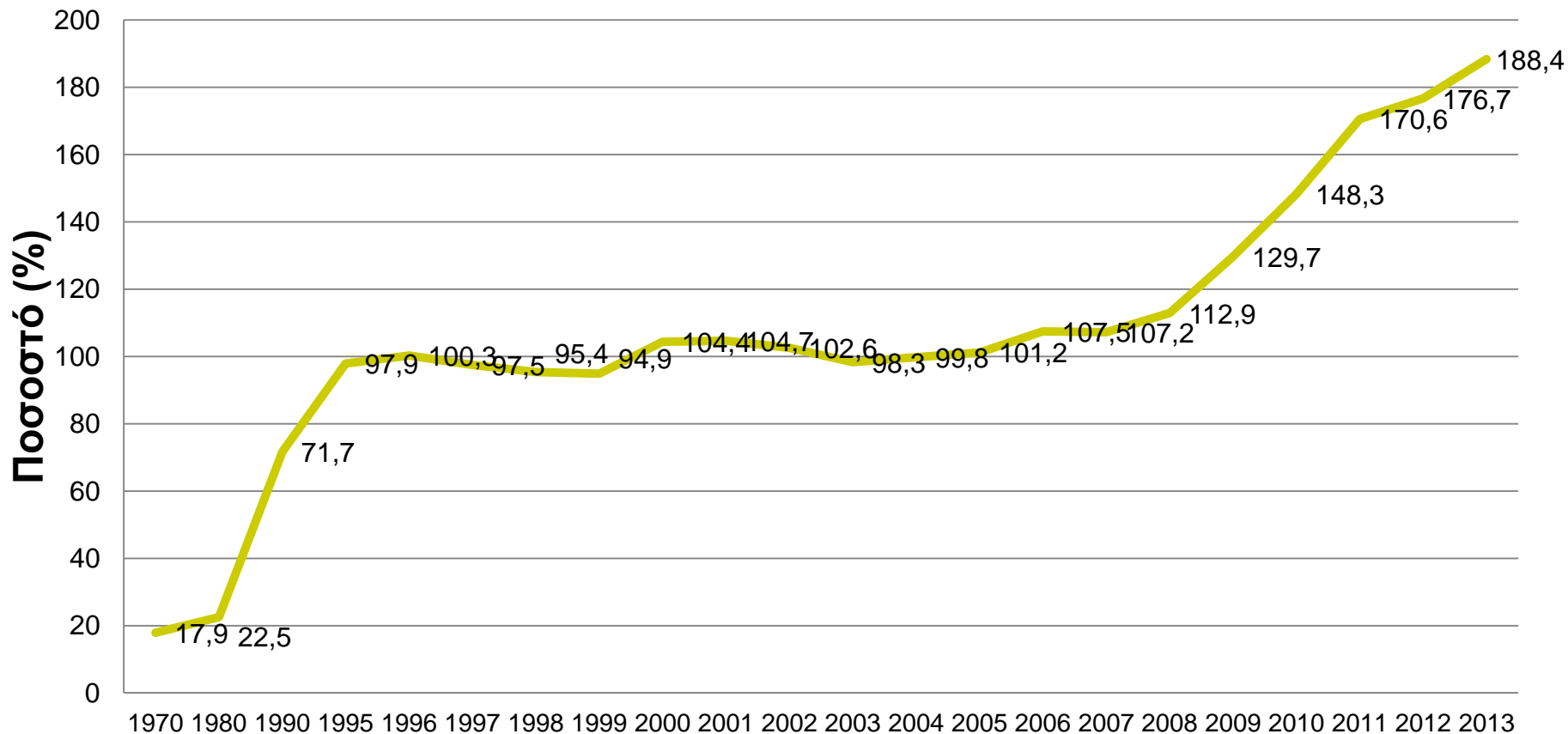
● Το Έλλειμμα Τρεχουσών Συναλλαγών της Ελλάδας ως % του ΑΕΠ 1960-2011



I.2 Βασικά Μεγέθη της Ελληνικής Οικονομίας (συν)



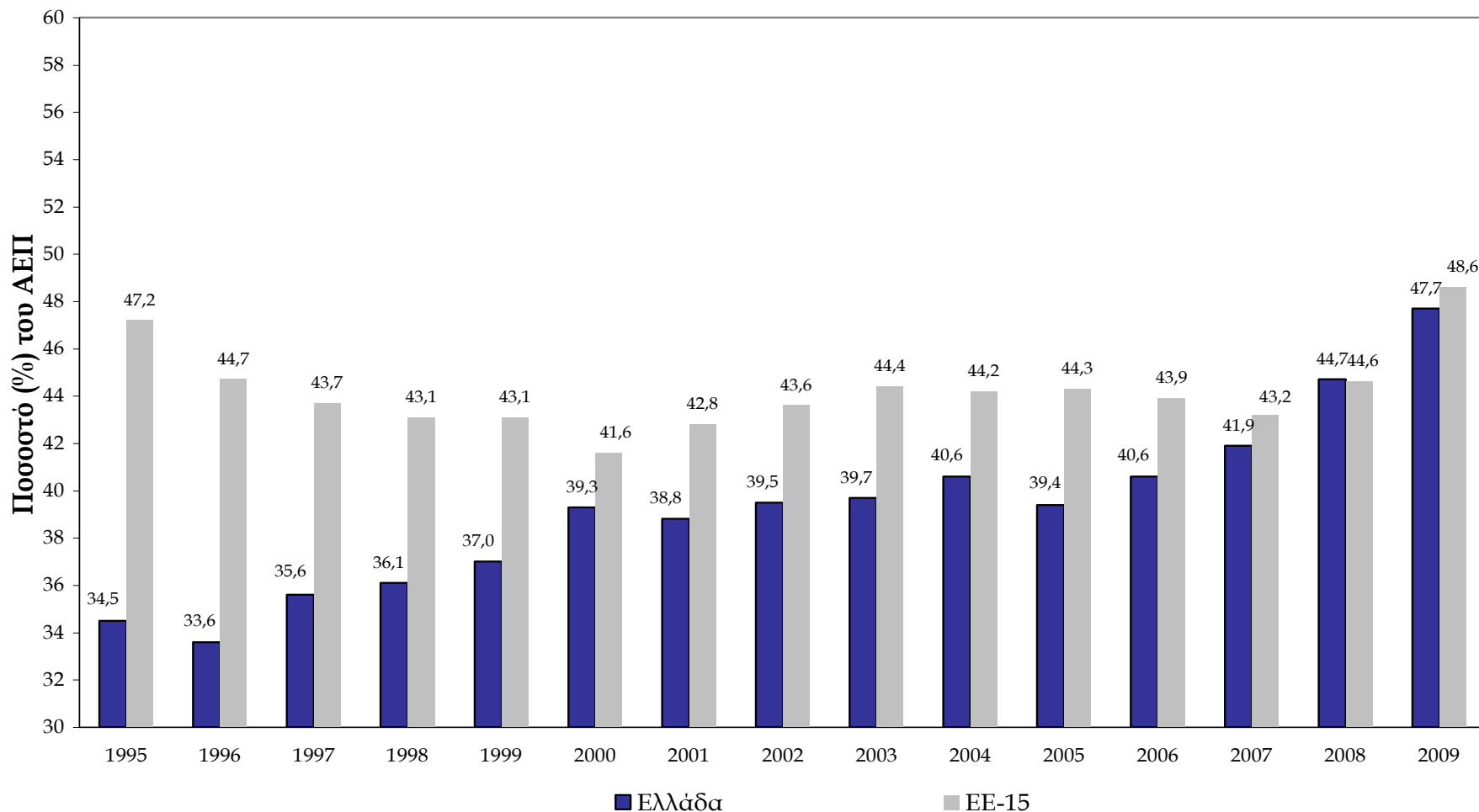
• Το Χρέος της Γενικής Κυβέρνησης της Ελλάδας ως % του ΑΕΠ 1970-2013



I.2 Βασικά Μεγέθη της Ελληνικής Οικονομίας (συν)



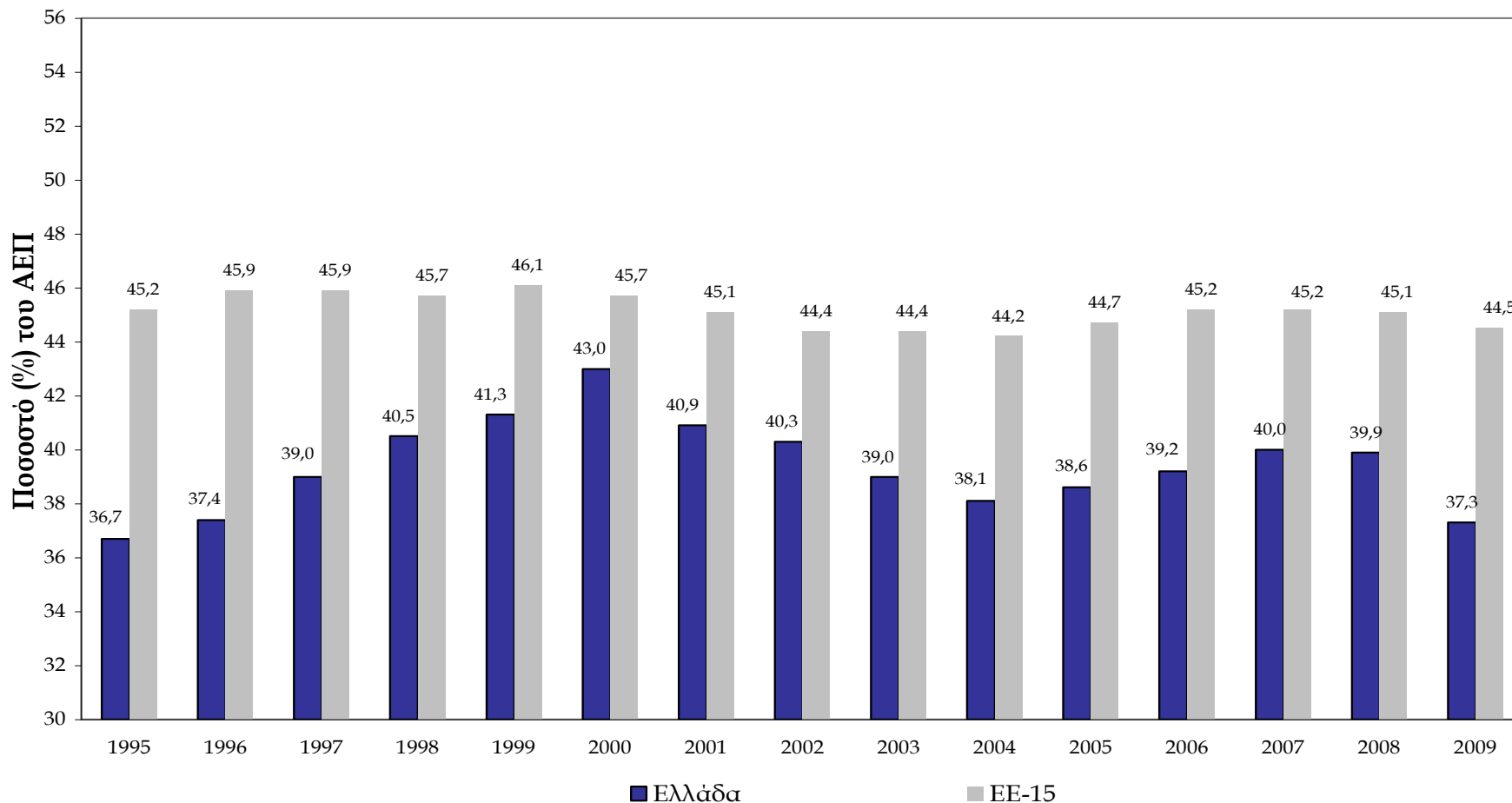
- *Πρωτογενείς Δαπάνες της Γενικής Κυβέρνησης της Ελλάδας και της ΕΕ-15 ως % του ΑΕΠ 1955-2009*



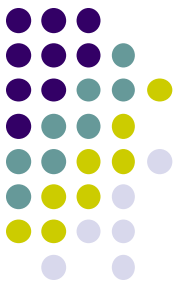
I.2 Βασικά Μεγέθη της Ελληνικής Οικονομίας (συν)



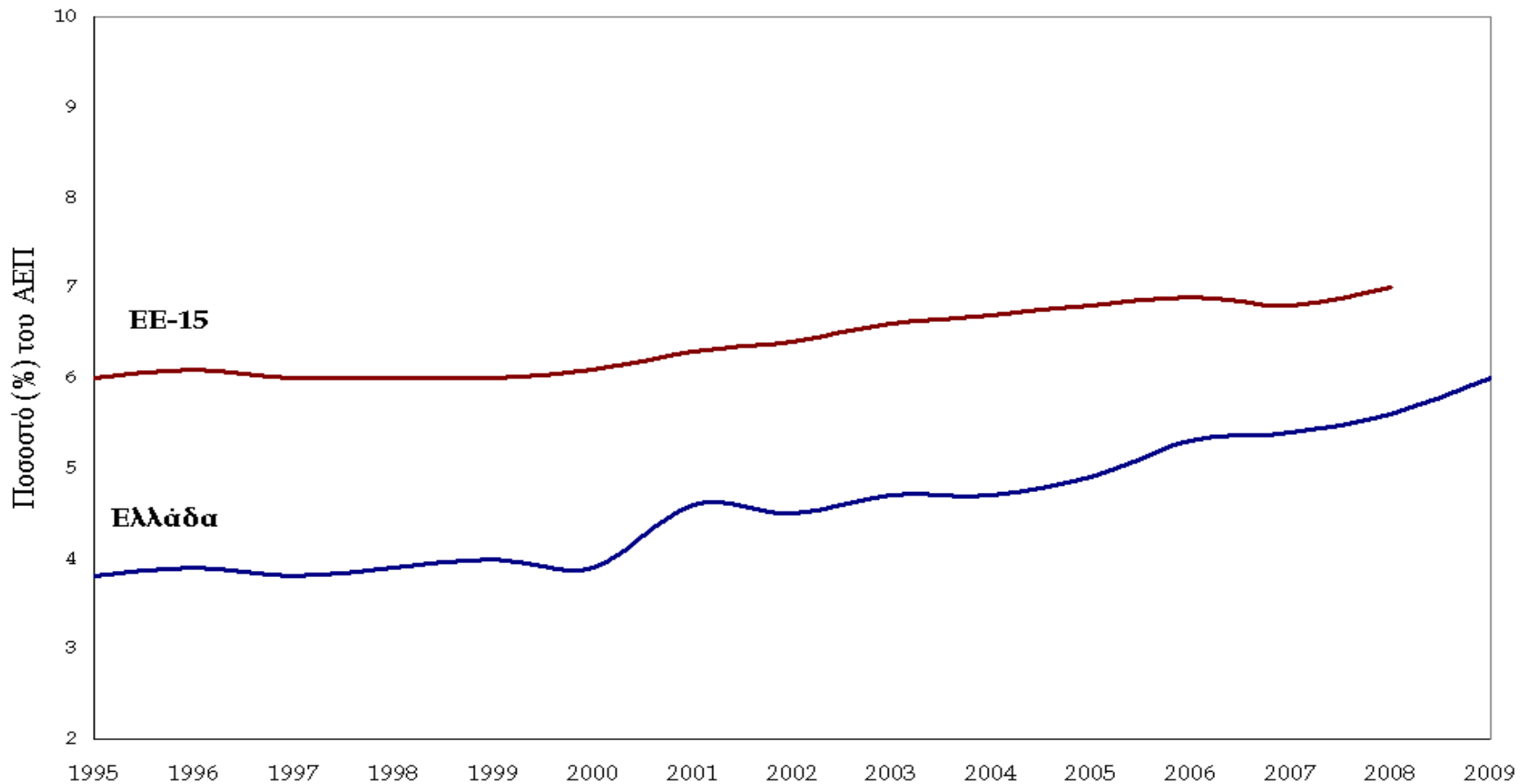
- Έσοδα της Γενικής Κυβέρνησης της Ελλάδας και της ΕΕ-15 ως % του ΑΕΠ 1955-2009



I.2 Βασικά Μεγέθη της Ελληνικής Οικονομίας (συν)



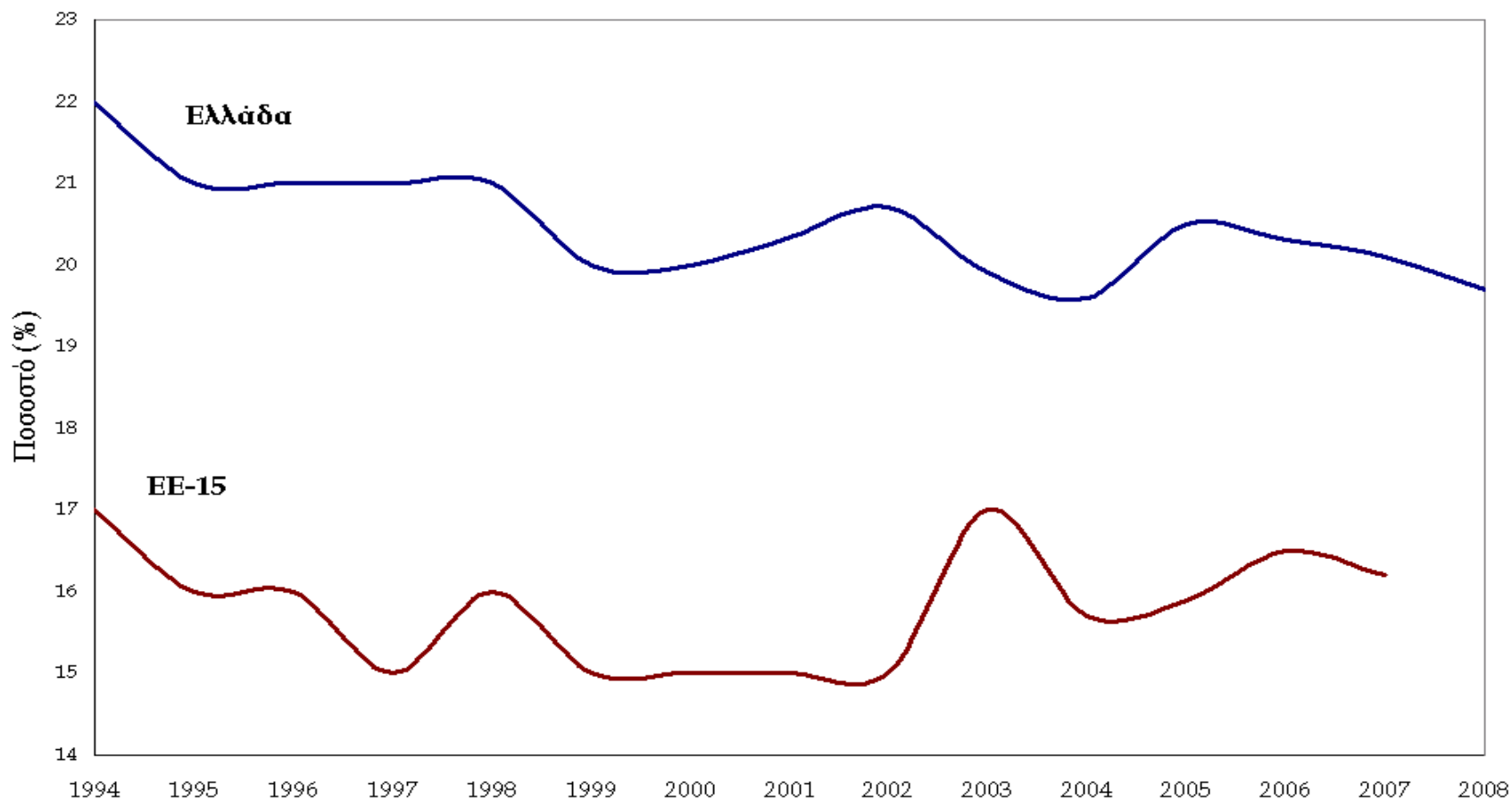
- *Δαπάνες για την Υγεία στην Ελλάδα και την ΕΕ-15 ως % του ΑΕΠ 1988-2009*



I.2 Βασικά Μεγέθη της Ελληνικής Οικονομίας (συν)



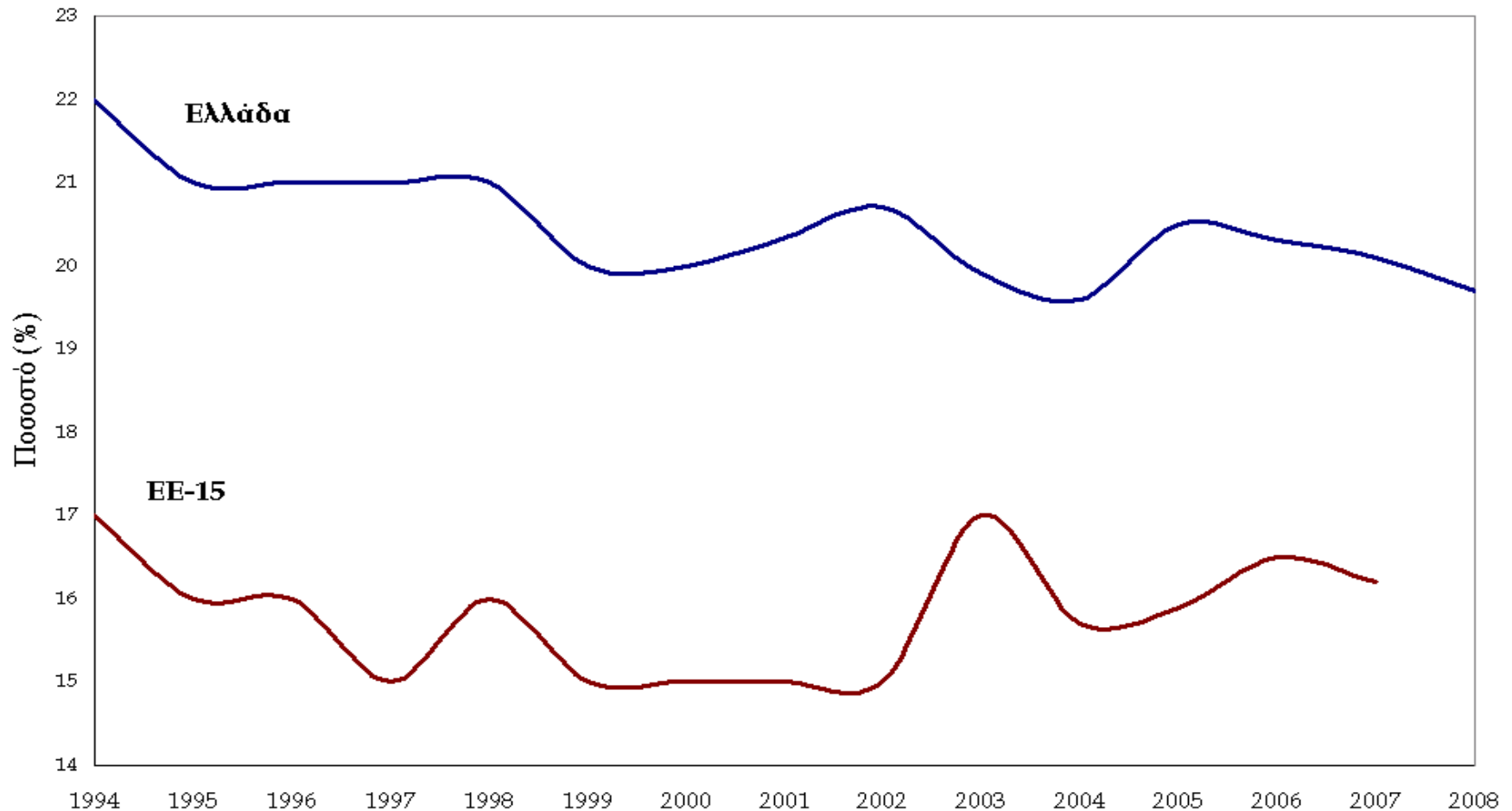
- *Δαπάνες για την Παιδεία στην Ελλάδα και την ΕΕ-15 ως % του ΑΕΠ 1988-2009*



I.2 Βασικά Μεγέθη της Ελληνικής Οικονομίας (συν)



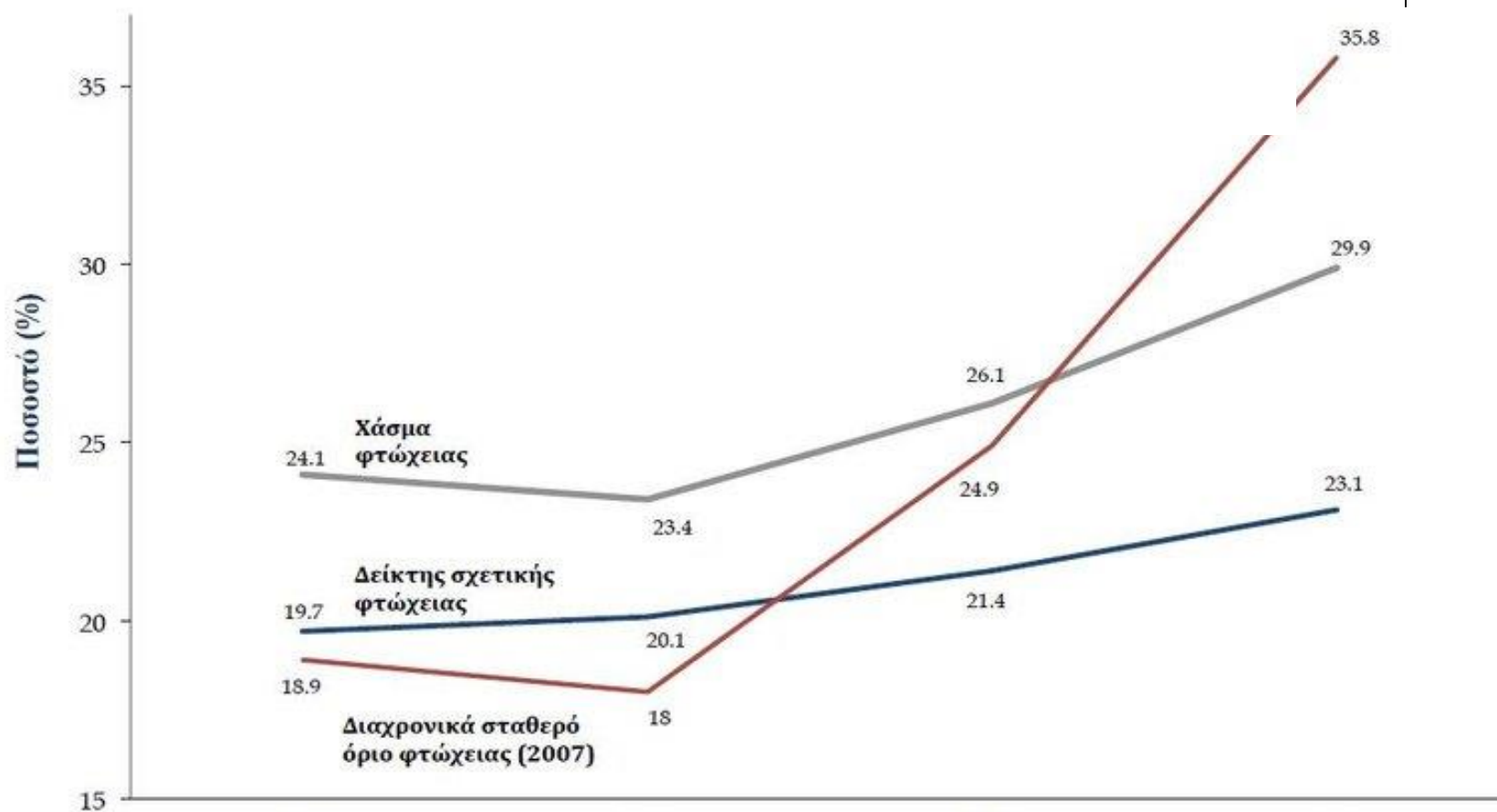
- *Σχετική Φτώχεια στην Ελλάδα και την ΕΕ-15 1994-2008*



I.2 Βασικά Μεγέθη της Ελληνικής Οικονομίας (συν)



- Δείκτες Φτώχειας στην Ελλάδα (INE ΓΣΕΕ)



I.3 Οικονομικά Υποδείγματα

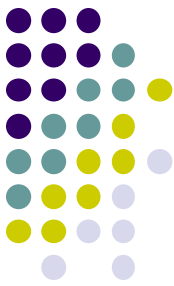


... αποτελούν απλοποιημένες εκδοχές μιας πιο περίπλοκης πραγματικότητας

Χρησιμοποιούνται για να:

- ✓ δείξουν τις σχέσεις μεταξύ των οικονομικών μεταβλητών
- ✓ εξηγήσουν τη συμπεριφορά της οικονομίας
- ✓ υποδείξουν την καλύτερη πολιτική για τη βελτίωση της οικονομικής επίδοσης

I.3 Οικονομικά Υποδείγματα (συν)



▪ Παράδειγμα ενός Υποδείγματος:

Η Προσφορά και η Ζήτηση για νέα αυτοκίνητα

- ✓ εξηγεί τους παράγοντες που προσδιορίζουν την τιμή των αυτοκινήτων και την ποσότητα που πωλείται
- ✓ υποθέτει ότι η αγορά είναι ανταγωνιστική: κάθε πωλητής και κάθε αγοραστής είναι πολύ μικρός για να επηρεάσει την τιμή της αγοράς
- ✓ Μεταβλητές :
 - Q^d = ποσότητα αυτοκινήτων που ζητούν οι αγοραστές
 - Q^s = ποσότητα που προσφέρουν οι παραγωγοί
 - P = τιμή των νέων αυτοκινήτων
 - Y = = συνολικό (συναθροιστικό) εισόδημα
 - P_s = τιμή του χάλυβα (μία εισροή)

I.3 Οικονομικά Υποδείγματα (συν)

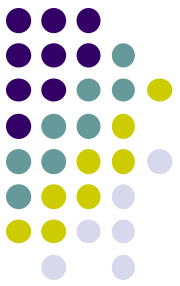
- *Παράδειγμα ενός Υποδείγματος:
Η Προσφορά και η Ζήτηση για νέα αυτοκίνητα (συν)*

Η Ζήτηση Αυτοκινήτων

Εξίσωση Ζήτησης

$$Q^d = D(P, Y)$$

Δείχνει ότι η ποσότητα των αυτοκινήτων που ζητούν οι καταναλωτές συνδέεται με την τιμή των αυτοκινήτων και το συνολικό (συναθροιστικό) εισόδημα.



Ι.3 Οικονομικά Υποδείγματα (συν)

- *Παράδειγμα ενός Υποδείγματος:
Η Προσφορά και η Ζήτηση για νέα αυτοκίνητα (συν)*

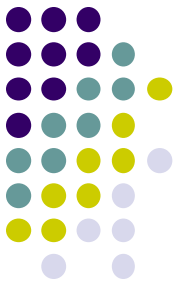
Γενική Λειτουργική Αναπαράσταση Συμβόλων

Δείχνει μόνο πως συνδέονται οι μεταβλητές:

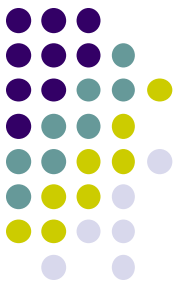
$$Q^d = D(P, Y)$$

Μία λίστα των
μεταβλητών που
επηρεάζουν το

$$Q^d$$



I.3 Οικονομικά Υποδείγματα (συν)



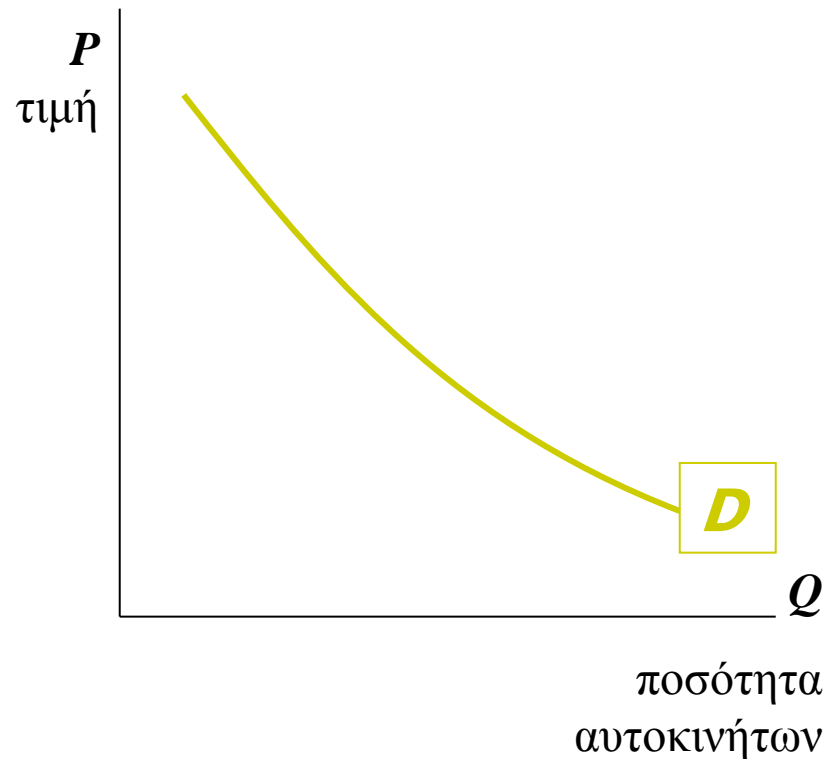
- *Παράδειγμα ενός Υποδείγματος:
Η Προσφορά και η Ζήτηση για νέα αυτοκίνητα (συν)*

Η Αγορά Αυτοκινήτων : Ζήτηση

Εξίσωση Ζήτησης

$$Q^d = D(P, Y)$$

Η **Καμπύλη Ζήτησης** παρουσιάζει τη σχέση μεταξύ ζητούμενης ποσότητας και τιμής, αν όλοι οι άλλοι παράγοντες παραμένουν σταθεροί.



I.3 Οικονομικά Υποδείγματα (συν)



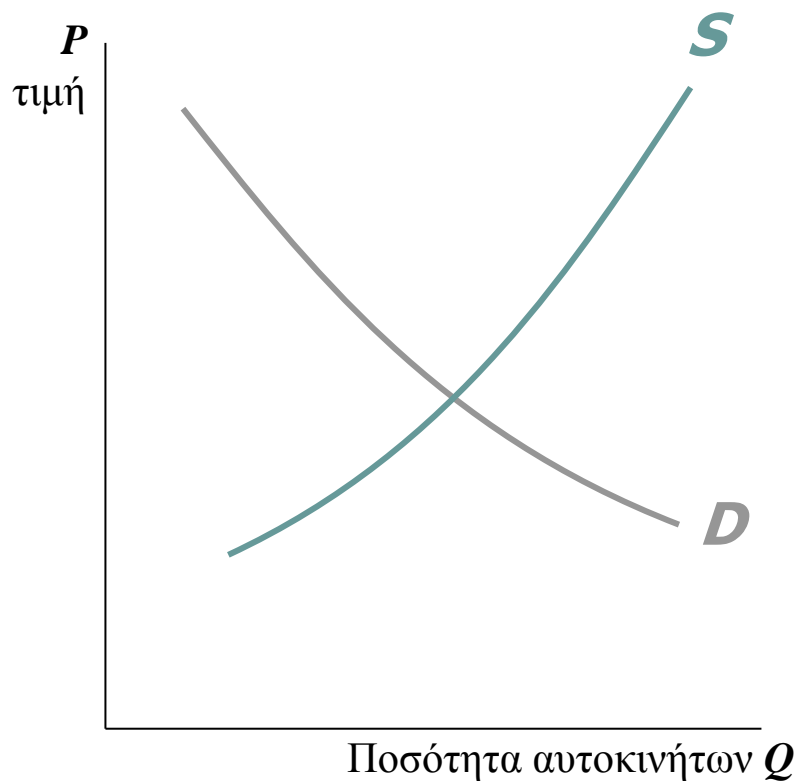
- *Παράδειγμα ενός Υποδείγματος:
Η Προσφορά και η Ζήτηση για νέα αυτοκίνητα (συν)*

Η Αγορά Αυτοκινήτων : Προσφορά

Εξίσωση Προσφοράς

$$Q^S = S(P, P_s)$$

Η καμπύλη προσφοράς παρουσιάζει τη σχέση μεταξύ προσφερόμενης ποσότητας και τιμής, αν όλοι οι άλλοι παράγοντες παραμένουν σταθεροί.

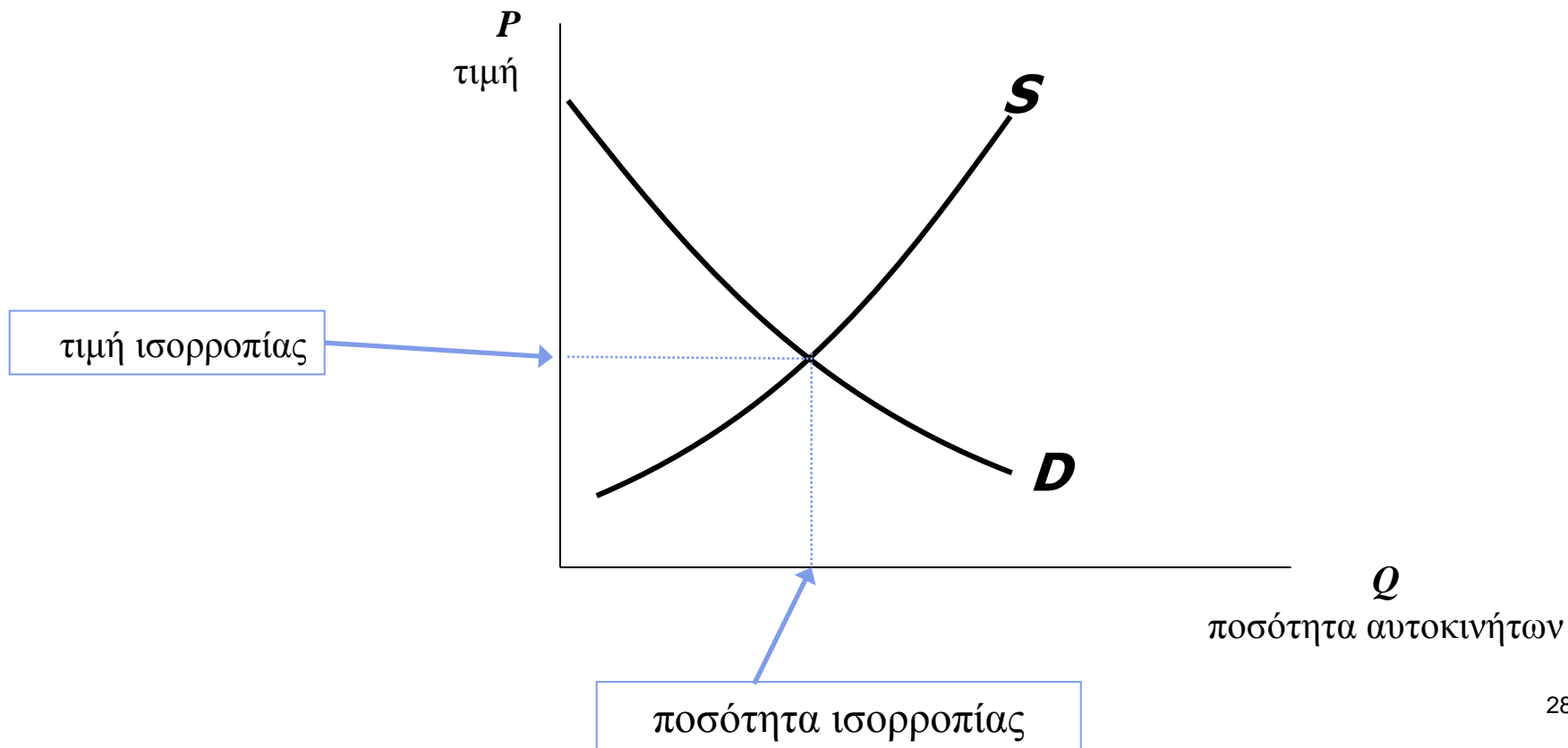


Ι.3 Οικονομικά Υποδείγματα (συν)

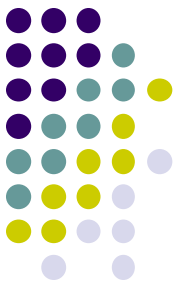
- *Παράδειγμα ενός Υποδείγματος:
Η Προσφορά και η Ζήτηση για νέα αυτοκίνητα (συν)*



Η Αγορά Αυτοκινήτων : Ισορροπία



I.3 Οικονομικά Υποδείγματα (συν)



- *Παράδειγμα ενός Υποδείγματος:
Η Προσφορά και η Ζήτηση για νέα αυτοκίνητα (συν)*

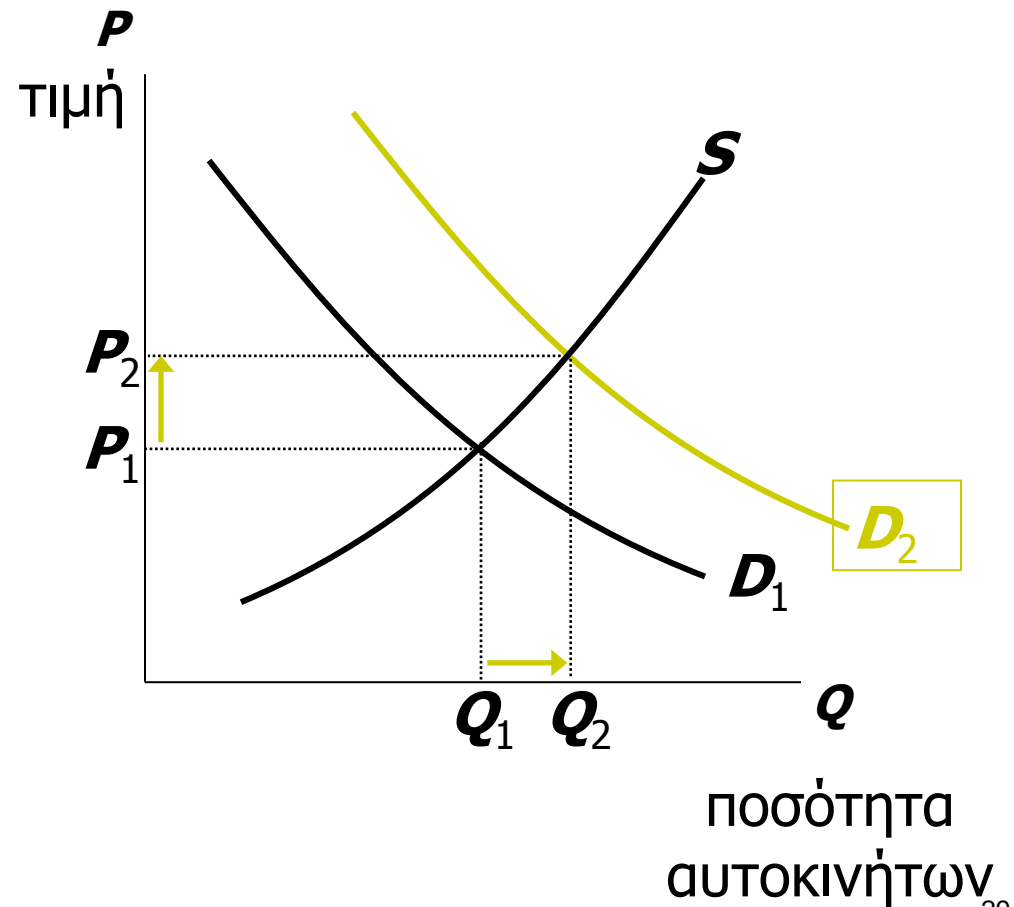
Τα Αποτελέσματα μιας Αύξησης του Εισοδήματος

Εξίσωση Ζήτησης

$$Q^d = D(P, Y)$$

Μια αύξηση του εισοδήματος αυξάνει την ποσότητα αυτοκινήτων που ζητούν οι καταναλωτές σε κάθε τιμή...

...γεγονός που αυξάνει την τιμή και την ποσότητα ισορροπίας.



I.3 Οικονομικά Υποδείγματα (συν)

- *Παράδειγμα ενός Υποδείγματος:
Η Προσφορά και η Ζήτηση για νέα αυτοκίνητα (συν)*

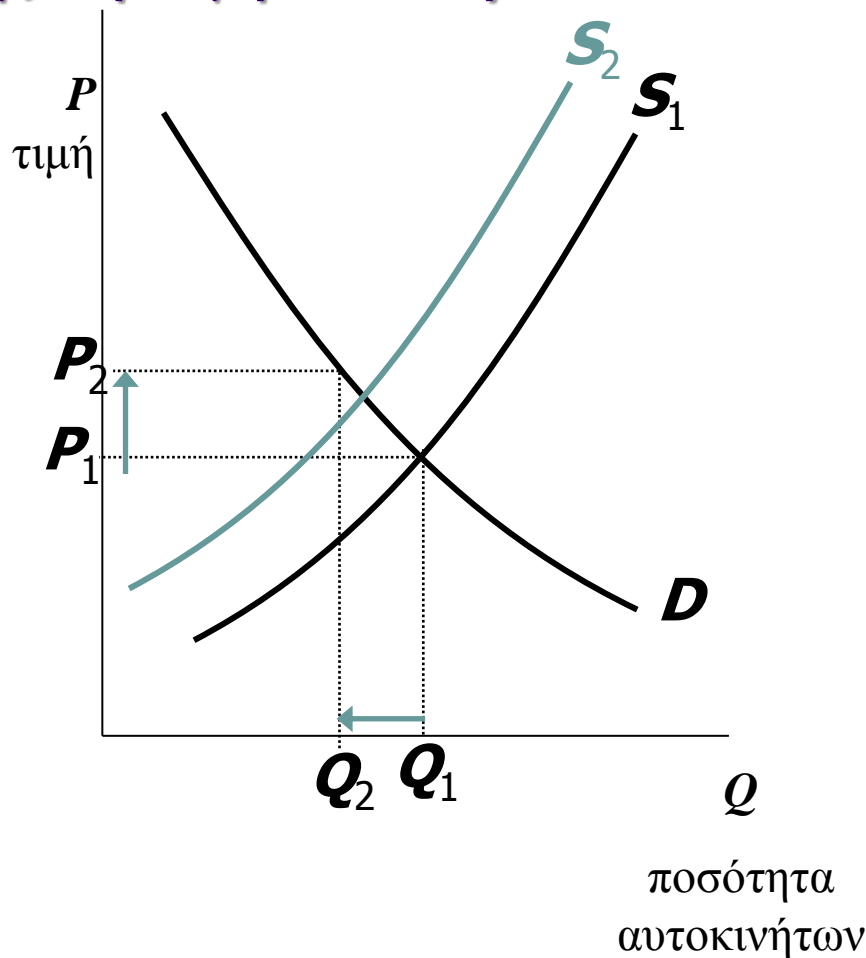
Τα Αποτελέσματα μιας Αύξησης στην Τιμή του Χάλυβα

Εξίσωση Προσφοράς

$$Q^s = S(P, P_s)$$

Μια αύξηση του P_s μειώνει την ποσότητα αυτοκινήτων που προσφέρουν οι παραγωγοί σε κάθε τιμή...

...γεγονός που αυξάνει την τιμή αγοράς και μειώνει την ποσότητα.



I.3 Οικονομικά Υποδείγματα (συν)



- *Παράδειγμα ενός Υποδείγματος:
Η Προσφορά και η Ζήτηση για νέα αυτοκίνητα (συν)*

Ενδογενείς και Εξωγενείς Μεταβλητές

- ✓ Οι αξίες των **ενδογενών** μεταβλητών καθορίζονται στο υπόδειγμα
- ✓ Οι αξίες των **εξωγενών** μεταβλητών καθορίζονται εκτός του υποδείγματος: το υπόδειγμα θεωρεί τις αξίες και τη συμπεριφορά τους ως δεδομένες
- ✓ Στο υπόδειγμα της προσφοράς και της ζήτησης αυτοκινήτων,

Ενδογενείς

P, Q^d, Q^s

Εξωγενείς

Y, P_s

I.3 Οικονομικά Υποδείγματα (συν)



- *Ένα Πλήθος Υποδειγμάτων*

- Έτσι, θα μάθουμε διαφορετικά υποδείγματα για τη μελέτη διαφορετικών θεμάτων (π.χ. ανεργία, πληθωρισμός, μακροχρόνια μεγέθυνση).
- Για κάθε νέο υπόδειγμα θα πρέπει να παρακολουθείτε :
 - ✓ τις υποθέσεις που περιλαμβάνει
 - ✓ ποιες από τις μεταβλητές είναι ενδογενείς και ποιες εξωγενείς,
 - ✓ τα ερωτήματα που μπορεί να μας βοηθήσει να κατανοήσουμε
 - ✓ και εκείνα στα οποία δεν μπορεί να μας βοηθήσει.

I.4 Εύκαμπτες και Άκαμπτες Τιμές



- **Εκκαθάριση της αγοράς:** μία παραδοχή ότι οι τιμές είναι ευέλικτες και προσαρμόζονται προκειμένου να φέρουν σε ισορροπία την προσφορά και τη ζήτηση.
- Στη βραχυχρόνια περίοδο, πολλές τιμές είναι άκαμπτες – προσαρμόζονται μόνο με βραδύ ρυθμό ως αντίδραση στις ανισορροπίες προσφοράς/ ζήτησης.

Για παράδειγμα,

- ✓ εργασιακά συμβόλαια που καθορίζουν τον ονομαστικό μισθό για ένα χρόνο ή και περισσότερο
- ✓ τιμές περιοδικών που αλλάζουν από τους εκδότες μόνο κάθε 3-4 χρόνια.

I.4 Εύκαμπτες και Άκαμπτες Τιμές



- Η συμπεριφορά της οικονομίας εξαρτάται εν μέρει από το αν οι τιμές είναι άκαμπτες ή εύκαμπτες
- Αν οι τιμές είναι άκαμπτες, τότε η ζήτηση δεν θα είναι πάντα ίση με την προσφορά. Αυτό μας βοηθά να εξηγήσουμε:
 - ✓ Την ανεργία (υπερβάλλουσα προσφορά εργασίας)
 - ✓ Την περιστασιακή αδυναμία των επιχειρήσεων να πουλήσουν το προϊόν που παράγουν.
- Μακροχρόνια περίοδος: εύκαμπτες τιμές, εκκαθάριση της αγοράς, η οικονομία συμπεριφέρεται πολύ διαφορετικά.

Ι.5 Γιατί Διαφωνούν οι Μακρο-οικονομολόγοι



- *Κλασικοί εναντίον Κεννσιανών*

Η Κλασική Προσέγγιση

- Η οικονομία λειτουργεί αποτελεσματικά από μόνη της.
- Το «αόρατο χέρι»: εφόσον οι αγορές είναι ελεύθερες και τα άτομα προβαίνουν σε οικονομικές πράξεις με στόχο το προσωπικό τους όφελος, η οικονομία θα λειτουργεί εύρυθμα στο σύνολο της.
- Οι μισθοί και οι τιμές προσαρμόζονται άμεσα ώστε να διατηρούν την ισορροπία.
 - ✓ *Ισορροπία:* μια κατάσταση όπου ζητούμενες και προσφερόμενες ποσότητες είναι ίσες
 - ✓ Οι μεταβολές στους μισθούς και τις τιμές αποτελούν σήματα που συντονίζουν τις ενέργειες των ατόμων
 - ✓ *Συμπέρασμα:* ο ρόλος της κυβέρνησης πρέπει να είναι περιορισμένος-οικονομικός φιλελευθερισμός.

Ι.5 Γιατί Διαφωνούν οι Μακρο-οικονομολόγοι



- *Κλασικοί εναντίον Κευνσιανών*

Η Κευνσιανή Προσέγγιση

- Μεγάλη Ύφεση: η κλασική θεωρία απέτυχε γιατί η υψηλή ανεργία ήταν επίμονη.
- Keynes-νεοκλασική σύνθεση: η επίμονη ανεργία οφείλεται στην αργή προσαρμογή μισθών και τιμών, με συνέπεια οι αγορές να παραμένουν σε ανισορροπία για μεγάλο χρονικό διάστημα.
- Ο μηχανισμός των τιμών δεν είναι αποτελεσματικός, απόρριψη του οικονομικού φιλελευθερισμού
- Η κυβέρνηση πρέπει να παρεμβαίνει για την αποκατάσταση της πλήρους απασχόλησης

ΠΕΡΙΛΗΨΗ ΚΕΦΑΛΑΙΟΥ Ι



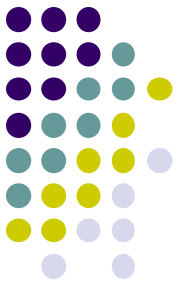
1. Η Μακροοικονομική είναι μελέτη της οικονομίας ως συνόλου, η οποία εξετάζει:
 - τον προσδιορισμό και τις μεταβολές του οικονομικού εισοδήματος
 - τις μεταβολές στο συνολικό επίπεδο των τιμών
 - τις μεταβολές στο ποσοστό ανεργίας.
2. Οι μακροοικονομολόγοι προσπαθούν να εξηγήσουν την οικονομική συμπεριφορά των θεσμικών μονάδων και να προσδιορίσουν πολιτικές που θα βελτιώσουν τις οικονομικές επιδόσεις.
3. Οι οικονομολόγοι χρησιμοποιούν διάφορα υποδείγματα για να κατανοήσουν τις οικονομικές επιδόσεις
4. Υποδείγματα με εύκαμπτες τιμές περιγράφουν την οικονομία στη μακροχρόνια περίοδο, ενώ τα υποδείγματα με άκαμπτες τιμές περιγράφουν την οικονομία στη βραχυχρόνια περίοδο.
5. Τα μακροοικονομικά γεγονότα και η απόδοση προκύπτουν από πολλές μικροοικονομικές αλληλεπιδράσεις, επομένως, η μακροοικονομική χρησιμοποιεί πολλά από τα εργαλεία της μικροοικονομικής.

ΕΚΠΑ ΤΟΕ 2014-15

ΕΙΣΑΓΩΓΗ ΣΤΗΝ ΜΑΚΡΟΟΙΚΟΝΟΜΙΚΗ ΑΝΑΛΥΣΗ

ΕΝΟΤΗΤΑ Νο 1

***ΜΑΚΡΟΟΙΚΟΝΟΜΙΚΗ ΑΝΑΛΥΣΗ : ΣΤΟΧΟΙ, ΜΕΘΟΔΟΛΟΓΙΑ, ΒΑΣΙΚΑ ΔΕΔΟΜΕΝΑ
& ΜΕΤΡΗΣΗ ΤΗΣ ΟΙΚΟΝΟΜΙΚΗΣ ΔΡΑΣΤΗΡΙΟΤΗΤΑΣ***



- I. Εισαγωγή στη Μακροοικονομική

- II. Βασικές Έννοιες και Στοιχεία Εθνικών Λογαριασμών

- III. Ισοζύγιο Εξωτερικών Πληρωμών

II. ΒΑΣΙΚΕΣ ΕΝΝΟΙΕΣ ΚΑΙ ΣΤΟΙΧΕΙΑ ΕΘΝΙΚΩΝ ΛΟΓΑΡΙΑΣΜΩΝ



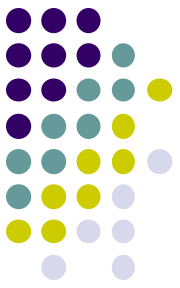
- II. 1 Χρησιμότητα Στατιστικών Δεδομένων
- II. 2 Εθνικοί Λογαριασμοί Εισοδήματος
- II. 3 Ακαθάριστο Εγχώριο Προϊόν (ΑΕΠ)
- II. 4 Τρόποι Μέτρησης του ΑΕΠ
- II. 5 Ακαθάριστο Εθνικό Προϊόν (ΑΕΘΠ)
- II. 6 Ακαθάριστο Εθνικό Διαθέσιμο Εισόδημα & Χρήσεις
- II. 7 Η Εθνικολογιστική Ταυτότητα
- II. 8 Ονομαστικό και Πραγματικό ΑΕΠ και Δείκτες Τιμών
- II. 9 Εργατικό Δυναμικό, Ποσοστό Ανεργίας και ο Νόμος του Okun

II.1 Η Χρησιμότητα των Στατιστικών Δεδομένων



- Τα στατιστικά δεδομένα και οι ποσοτικές μετρήσεις αποτελούν ένα σημαντικό μέρος της επιστημονικής έρευνας.
- Οι ακριβείς ποσοτικές μετρήσεις είναι απαραίτητες για την καλύτερη γνώση της συμπεριφοράς μίας οικονομίας και για την εξαγωγή χρήσιμων συμπερασμάτων σχετικά με το ρεαλισμό των οικονομικών θεωριών.
- Οι ποσοτικές μετρήσεις βοηθούν στο ν' απαλλαγεί η οικονομική ανάλυση από μεγάλες γενικεύσεις.
- Θα εξετάσουμε ορισμένα εννοιολογικά και πρακτικά θέματα που αφορούν τις μακροοικονομικές μετρήσεις των εθνικών λογαριασμών.

II.2 Εθνικοί Λογαριασμοί Εισοδήματος



- Οι εθνικοί λογαριασμοί μας προσφέρουν πολύτιμες πληροφορίες, καθώς αποτυπώνουν την οικονομική δραστηριότητα μίας χώρας και αντικατοπτρίζουν τη διάρθρωση της οικονομίας.
- Οι εθνικοί λογαριασμοί εισοδήματος συνιστούν ένα λογιστικό πλαίσιο, που χρησιμοποιείται για την αποτίμηση της τρέχουσας οικονομικής δραστηριότητας.
- Όλα τα κράτη τηρούν εθνικούς λογαριασμούς, που αποτελούν την κύρια πηγή συλλογής στατιστικών στοιχείων για τη μακροοικονομική ανάλυση.
- Οι εθνικοί λογαριασμοί στηρίζονται στην ιδέα ότι ο όγκος της οικονομικής δραστηριότητας, σε μία συγκεκριμένη χρονική περίοδο, μπορεί να μετρηθεί.

II.3 Το Ακαθάριστο Εγχώριο Προϊόν



- Το ευρύτερο μέτρο της οικονομικής δραστηριότητας και το πιο γνωστό οικονομικό μέγεθος, είναι το ΑΕγχ.Π, ή ΑΕΠ.
- Το ΑΕΠ μπορεί να μετρηθεί βάσει τριών προσεγγίσεων:
 - *Προσέγγιση προϊόντος:* ορίζει το ΑΕΠ ως την προστιθέμενη αξία των νέων αγαθών και υπηρεσιών που παράγονται σε μια χώρα, σε μια συγκεκριμένη χρονική περίοδο.
 - *Προσέγγιση δαπάνης:* ορίζει το ΑΕΠ ως το άθροισμα των δαπανών για αγαθά και υπηρεσίες που παράγονται σε μία χώρα
 - *Προσέγγιση εισοδήματος:* ορίζει το ΑΕΠ ως το άθροισμα των εισοδημάτων που έλαβαν οι συντελεστές παραγωγής για την παραγωγή αγαθών και υπηρεσιών

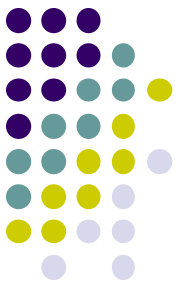
II.4 Τρόποι Μέτρησης του ΑΕΠ



*(Α)
ΑΕΠ ως
Προϊόν
ή ως
Προστιθέμενη
Αξία*

Η αξία ενός τελικού αγαθού είναι το άθροισμα της προστιθέμενης αξίας που παράγεται σε κάθε στάδιο παραγωγής. *Επομένως, η αξία της συνολικής δαπάνης επί των τελικών αγαθών είναι ίση με τη συνολική προστιθέμενη αξία σε όλα τα στάδια παραγωγής.*

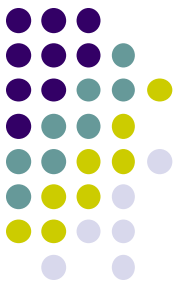
II.4 Τρόποι Μέτρησης του ΑΕΠ (συν)



A. Προσέγγιση Προϊόντος

- **Πρακτικά ζητήματα που προκύπτουν κατά τη μέτρηση του ΑΕΠ**
 1. **Αγοραία αξία των αγαθών:** Τα αγαθά και οι υπηρεσίες μετριοούνται με βάση την αξία τους στην αγορά, δηλ. την τιμή στην οποία πωλούνται.
 - Αυτό έχει το **πλεονέκτημα** ότι επιτρέπει την πρόσθεση διαφορετικών αγαθών, σύμφωνα με την τιμή πώλησής τους. Προσθέτουμε αξίες και όχι ποσότητες.
 - **Προβλήματα** που παρουσιάζει η προσέγγιση αυτή είναι ότι,
 - ✓ δεν περιλαμβάνει **μη αγοραία αγαθά**, όπως οι καθημερινές δουλειές του σπιτιού, η αξία της ποιότητας του περιβάλλοντος και η εξάντληση των φυσικών πόρων.
 - ✓ δεν περιλαμβάνει την **παραοικονομία**. Η λύση που έχει βρεθεί είναι οι στατιστικές υπηρεσίες να αναπροσαρμόζουν περιοδικά τις εκτιμήσεις τους για το ΑΕΠ
 - ✓ δεν περιλαμβάνει **υπηρεσίες του κράτους** που δεν πωλούνται στις αγορές, όπως η άμυνα, η δημόσια εκπαίδευση, η συντήρηση αυτοκινητόδρομων, κλπ. Η λύση που έχει βρεθεί είναι να αξιολογούνται στο κόστος παραγωγής τους.

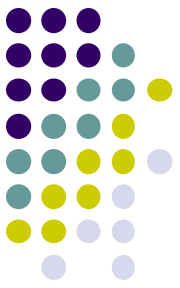
II.4 Τρόποι Μέτρησης του ΑΕΠ (συν)



A. Προσέγγιση Προϊόντος (συν)

- **Πρακτικά ζητήματα που προκύπτουν κατά τη μέτρηση του ΑΕΠ**
 - ✓ **Δεν θεωρούνται παραγωγή και δεν προσμετρώνται στο ΑΕΠ:**
 - Φυσικές διαδικασίες στις οποίες δεν υπεισέρχεται ανθρώπινη δραστηριότητα ή έλεγχος (π.χ. ο πολλαπλασιασμός ψαριών στις ανοιχτές θάλασσες σε αντίθεση με ιχθυοτροφεία που θεωρείται παραγωγή).
 - Υπηρεσίες που λαμβάνουν χώρα μέσα στα νοικοκυριά από τα μέλη τους, εθελοντικά, για ίδια κατανάλωση σε αντίθεση με την αμειβόμενη εργασία των οικιακών βοηθών που θεωρείται παραγωγή.
 - Μεταβίβαση αγαθών και υπηρεσιών ή/και περιουσιακών στοιχείων μεταξύ ατόμων ή θεσμικών μονάδων τα οποία υπήρχαν από παλαιότερες περιόδους.
 - ✓ **Θεωρούνται παραγωγή αλλά συνήθως δεν συμπεριλαμβάνονται στο ΑΕΠ:**
 - Παραγωγή αγαθών που προορίζονται για αυτοκατανάλωση.
 - Παράνομες/παραοικονομικές παραγωγικές δραστηριότητες (π.χ. παράνομη χαρτοπαιξία) ή δραστηριότητες από συναλλασσομένους που είναι παράνομοι.

II.4 Τρόποι Μέτρησης του ΑΕΠ (συν)



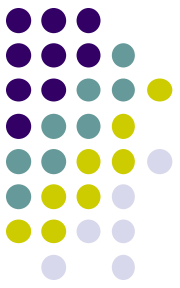
A. Προσέγγιση Προϊόντος (συν)

- **Πρακτικά ζητήματα που προκύπτουν κατά τη μέτρηση του ΑΕΠ (συν)**

2. Μέτρηση μόνο νέων αγαθών και υπηρεσιών

- Ως μέτρο της τρέχουσας οικονομικής δραστηριότητας το ΑΕΠ περιλαμβάνει μόνο αγαθά και υπηρεσίες που έχουν παραχθεί την τρέχουσα περίοδο και όχι αγαθά που παράχθηκαν σε προηγούμενες περιόδους.
- Παράδειγμα, η τιμή της αγοράς που καταβάλλεται για ένα νέο σπίτι πρέπει να συμπεριληφθεί στο ΑΕΠ, η τιμή που καταβάλλεται για ένα παλιό σπίτι δεν προσμετράται, γιατί έχει συμπεριληφθεί στο ΑΕΠ προηγούμενου έτους
- Η αξία ωστόσο του μεσιτικού γραφείου που έχει αναλάβει την πώληση του παλαιού σπιτιού αποτελεί μέρος του ΑΕΠ της τρέχουσας περιόδου.

II.4 Τρόποι Μέτρησης του ΑΕΠ (συν)



A. Προσέγγιση Προϊόντος(συν)

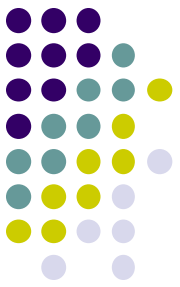
- **Πρακτικά ζητήματα που προκύπτουν κατά τη μέτρηση του ΑΕΠ (συν)**

3. Μέτρηση μόνο τελικών αγαθών και υπηρεσιών

- Στην **προσέγγιση του προϊόντος** χρησιμοποιείται η μέθοδος της προστιθέμενης αξίας, δηλαδή δεν υπολογίζονται τα ενδιάμεσα αγαθά και οι υπηρεσίες (αυτά δηλαδή που χρησιμοποιούνται για την παραγωγή άλλων αγαθών στην ίδια περίοδο που έχουν τα ίδια παραχθεί).
- Υπολογίζονται μόνο τα τελικά αγαθά και οι υπηρεσίες.

4. Πρόβλημα υπάρχει με τα κεφαλαιουχικά αγαθά (αγαθά που χρησιμοποιούνται στην παραγωγή άλλων αγαθών). Τα κεφαλαιουχικά αγαθά θεωρούνται τελικά αγαθά, διότι δεν χρησιμοποιούνται μόνο την περίοδο που παράγονται, συνεπώς συμπεριλαμβάνονται στο ΑΕΠ της τρέχουσας περιόδου.

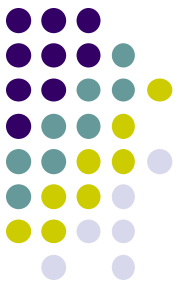
II.4 Τρόποι Μέτρησης του ΑΕΠ (συν)



A. Προσέγγιση Προϊόντος(συν)

- **Πρακτικά ζητήματα που προκύπτουν κατά τη μέτρηση του ΑΕΠ (συν)**
 5. Μία ακόμη λεπτή διάκριση μεταξύ τελικών και ενδιάμεσων αγαθών είναι **οι επενδύσεις σε αποθέματα.**
 - Τα αποθέματα είναι το στοκ των εμπορευμάτων που είναι απούλητα, ημι-έτοιμα προϊόντα σε εξέλιξη, καθώς και οι πρώτες ύλες.
 - Οι επενδύσεις σε αποθέματα θεωρούνται ως τελικό αγαθό και συνεπώς αποτελούν τμήμα του ΑΕΠ.
 - Η μέθοδος της προστιθέμενης αξίας λειτουργεί συνεπώς αποτελεσματικά, διότι αποκλείει αυτόματα τα ενδιάμεσα αγαθά

II.4 Τρόποι Μέτρησης του ΑΕΠ (συν)



A. Προσέγγιση Προϊόντος (συν)

- ✓ Ακαθάριστη Προστιθέμενη Αξία σε Τιμές Αγοράς =
 - = Συνολική Αξία των Παραγόμενων Αγαθών και Υπηρεσιών
 - Αξία Ενδιάμεσων Εισροών
(Αξία όλων των Προϊόντων που χρησιμοποιούνται σε ενδιάμεσα στάδια παραγωγής)

- ✓ ΑΕΠ (τιμές αγοράς) = Αξία Αγαθών και Υπηρεσιών σε Τιμές Παραγωγού
 - Αξία Ενδιάμεσων Εισροών
 - + Καθαροί Φόροι στα Τελικά Προϊόντα
(ΦΠΑ + Καθαροί Φόροι στις Εισαγωγές)

II.4 Τρόποι Μέτρησης του ΑΕΠ (συν)



(B) ΑΕΠ ως Δαπάνη:

$$\text{ΑΕΠ} = \text{C} + \text{I} + \text{G} + (\text{X}-\text{M})$$

C: Ιδιωτική Κατανάλωση

(δαπάνη νοικοκυριών για καταναλωτικά αγαθά)

I: Ακαθάριστη Επιθυμητή Επένδυση ($\text{I} = \text{I}_n + \text{D}$, όπου
I_n: Καθαρή Επένδυση και **D:** Απόσβεση)
συμπεριλαμβανομένης της Μεταβολής Αποθεμάτων
(Δinv)

G: Κρατικές Δαπάνες

(δαπάνη κρατικών φορέων για τελικά αγαθά και υπηρεσίες)

X-M: Καθαρές Εξαγωγές = **NX**

(δαπάνες νοικοκυριών, επιχ/ων και κράτους για ξένα αγαθά και υπηρεσίες μείον δαπάνες για αγαθά και υπηρεσίες που εισάγονται)

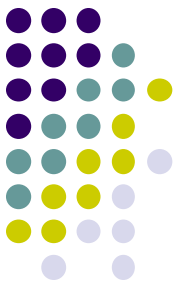
*(B1) ΑΕΠ ως Δαπάνη
σε κλειστή οικονομία:*

$$\text{ΑΕΠ} = \text{C} + \text{I} + \text{G}$$

*(B2) ΑΕΠ ως Δαπάνη
σε κλειστή οικονομία
Χωρίς κρατικό τομέα:*

$$\text{ΑΕΠ} = \text{C} + \text{I}$$

II.4 Τρόποι Μέτρησης του ΑΕΠ (συν)



B. Προσέγγιση Δαπάνης (συν)

- Η προσέγγιση δαπάνης υπολογίζει το ΑΕΠ ως τη συνολική δαπάνη για τελικά αγαθά και υπηρεσίες, που παράγονται μέσα σε μια χώρα, σε μια συγκεκριμένη χρονική περίοδο
- Το ΑΕΠ εκτιμάται βάσει τεσσάρων κύριων κατηγοριών δαπάνης: κατανάλωση (C), επένδυση (I), δημόσιες δαπάνες για αγαθά και υπηρεσίες (G) και καθαρές εξαγωγές (NX).
- Χρησιμοποιώντας σύμβολα, το

$$Y = \text{ΑΕΠ} = C + I + G + NX \quad (1)$$

Η εξίσωση (1) αποτελεί μία από τις βασικές σχέσεις της μακροοικονομικής θεωρίας και ονομάζεται **ταυτότητα εισοδήματος-δαπάνης**, διότι δηλώνει ότι το εισόδημα ισούται με τη συνολική δαπάνη.

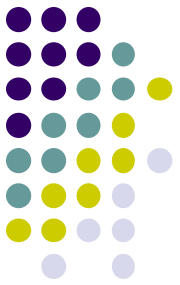
II.4 Τρόποι Μέτρησης του ΑΕΠ (συν)

B. Προσέγγιση Δαπάνης (συν)

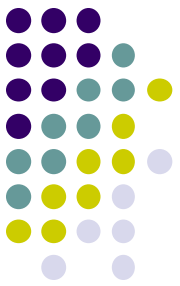
Γιατί Προϊόν = Δαπάνη

Το προϊόν που δεν πωλείται μπαίνει στο απόθεμα, και υπολογίζεται ως «επένδυση σε αποθέματα», είτε η αύξηση αυτή του αποθέματος ήταν σκόπιμη είτε όχι.

Στην ουσία, υποθέτουμε ότι οι επιχειρήσεις αγοράζουν το προϊόν τους που δεν πουλήθηκε



II.4 Τρόποι Μέτρησης του ΑΕΠ (συν)

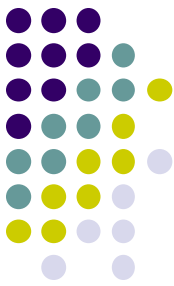


B. Προσέγγιση Δαπάνης (συν)

- **Η Κατανάλωση (C)**

- Η κατανάλωση αντιπροσωπεύει τη δαπάνη των εγχώριων νοικοκυριών για τελικά αγαθά και υπηρεσίες, συμπεριλαμβανομένων και όσων παράγονται στο εξωτερικό.
- Η κατανάλωση αποτελεί περίπου τα 2/3 του ΑΕΠ και μπορεί να ταξινομηθεί σε τρεις κατηγορίες.
 - ✓ Τα διαρκή καταναλωτικά αγαθά (όπως αυτοκίνητα, τηλεοράσεις, έπιπλα, βασικές συσκευές, όχι όμως κατοικίες που ταξινομούνται στις επενδύσεις).
 - ✓ Τα μη διαρκή αγαθά (όπως τρόφιμα, ρούχα, καύσιμα).
 - ✓ Τις υπηρεσίες (όπως εκπαίδευση, ιατρική περίθαλψη, χρηματοοικονομικές υπηρεσίες, μεταφορές).

II.4 Τρόποι Μέτρησης του ΑΕΠ (συν)



B. Προσέγγιση Δαπάνης (συν)

- **Επένδυση (I)**
 - **Ορισμός 1:** δαπάνη για τον συντελεστή παραγωγής κεφάλαιο
 - **Ορισμός 2:** δαπάνη για αγαθά που αγοράζονται για μελλοντική χρήση
 - Περιλαμβάνει :
 - ✓ **Πάγιες επιχειρηματικές επενδύσεις**
Επενδύσεις για εργοστάσια και εξοπλισμό που θα χρησιμοποιήσουν οι επιχειρήσεις για να παράγουν άλλα αγαθά και υπηρεσίες
 - ✓ **Πάγιες επενδύσεις σε κατοικίες**
Δαπάνες για μονάδες στέγασης από καταναλωτές και ιδιοκτήτες.
 - ✓ **Επενδύσεις σε αποθέματα**
Η μεταβολή στην αξία των αποθεμάτων όλων των επιχειρήσεων

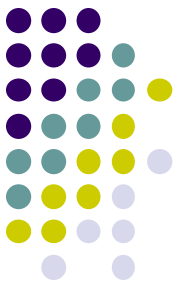
II.4 Τρόποι Μέτρησης του ΑΕΠ (συν)



B. Προσέγγιση Δαπάνης (συν)

- **Επένδυση Έναντι Κεφαλαίου**
 - Το κεφάλαιο είναι ένας από τους συντελεστές παραγωγής. Σε κάθε δεδομένη στιγμή, η οικονομία έχει ένα συγκεκριμένο συνολικό απόθεμα κεφαλαίου.
 - Η επένδυση είναι δαπάνη για νέο κεφάλαιο
 - **Παράδειγμα** (υποθέτουμε ότι δεν υπάρχει απόσβεση)
 - ✓ 1/1/2013 :
η οικονομία διαθέτει κεφάλαιο αξίας 500 δισ.ευρώ
 - ✓ Κατά τη διάρκεια του 2013 :
επένδυση = 37 δισ. ευρώ
 - ✓ 1/1/2014 :
η οικονομία θα έχει κεφάλαιο αξίας 537 δισ. ευρώ.

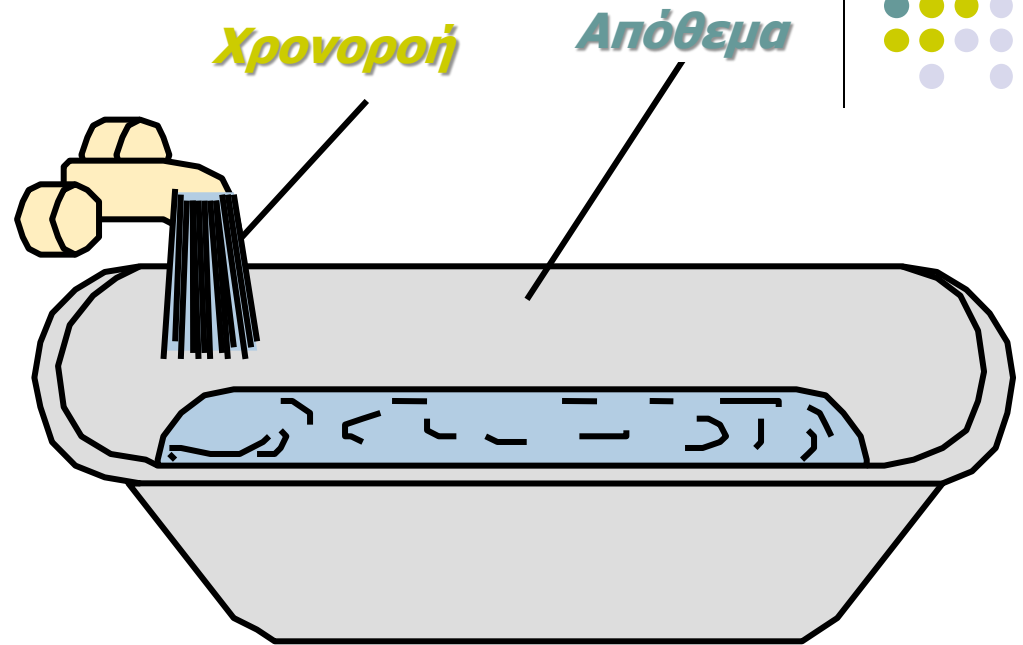
II.4 Τρόποι Μέτρησης του ΑΕΠ (συν)



B. Προσέγγιση Δαπάνης (συν)

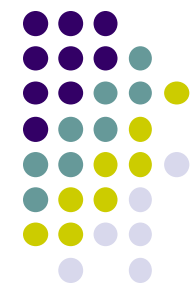
- *Αποθέματα και Χρονοροές*

Ένα *Απόθεμα* είναι μια ποσότητα που μετριέται σε μια χρονική στιγμή.

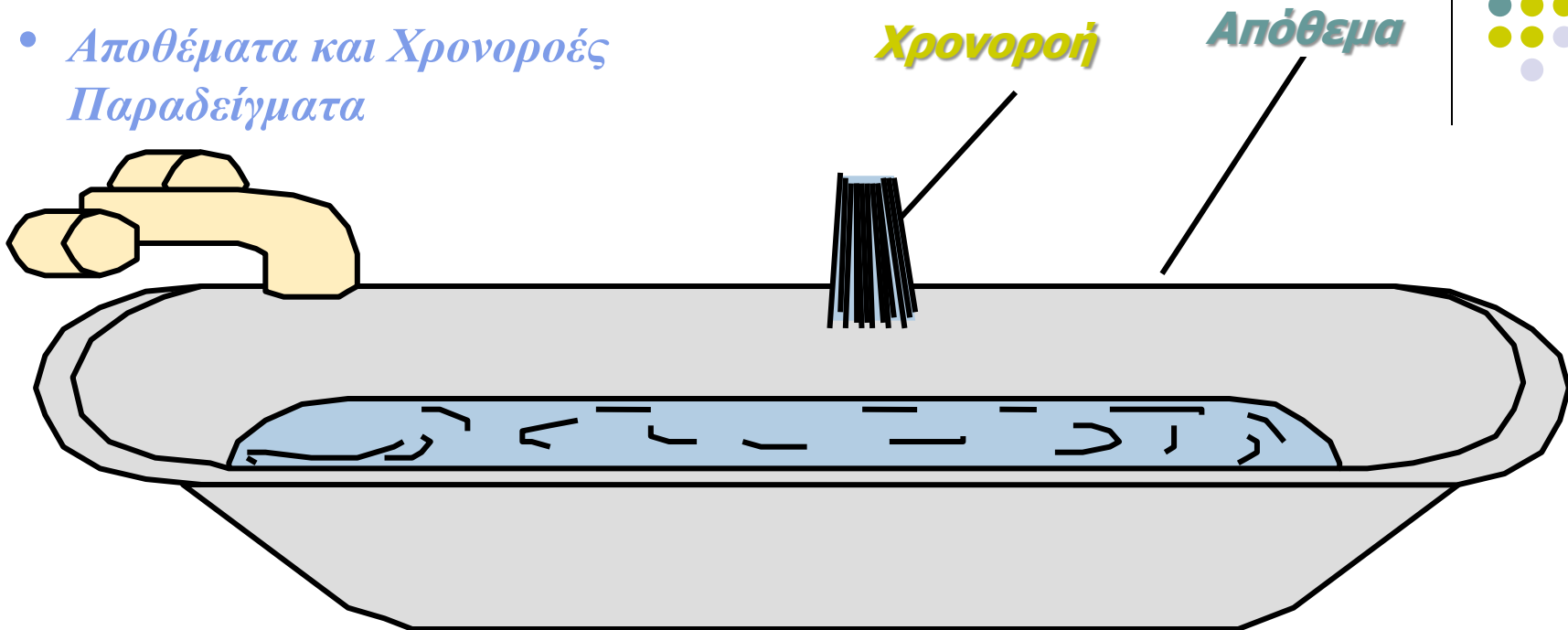


Μια *Χρονοροή* είναι μια ποσότητα που μετριέται ανά μονάδα χρόνου.

II.4 Τρόποι Μέτρησης του ΑΕΠ (συν)



- *Αποθέματα και Χρονοροές
Παραδείγματα*



ΑΠΟΘΕΜΑ	ΧΡΟΝΟΡΟΗ
Ο πλούτος ενός ατόμου	Αποταμίευση ενός ατόμου
Άτομα με Πανεπιστημιακά πτυχία	Απόφοιτοι Πανεπιστημίου
Δημόσιο Χρέος	Έλλειμμα Κρατικού Προϋπολογισμού

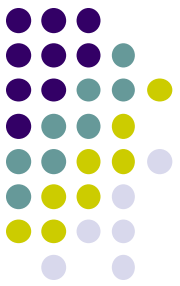
II.4 Τρόποι Μέτρησης του ΑΕΠ (συν)



B. Προσέγγιση Δαπάνης (συν)

- *Δημόσιες Δαπάνες (G)*
 - Το **G** περιλαμβάνει όλες τις δημόσιες δαπάνες για αγαθά και υπηρεσίες.
 - Το **G** δεν περιλαμβάνει τις μεταβιβαστικές πληρωμές (π.χ. επιδόματα ανεργίας) επειδή δεν εκφράζουν δαπάνες για αγαθά και υπηρεσίες.

II.4 Τρόποι Μέτρησης του ΑΕΠ (συν)



B. Προσέγγιση Δαπάνης (συν)

- **Καθαρές Εξαγωγές**

- Καθαρές εξαγωγές: η διαφορά των εξαγωγών μείον τις εισαγωγές
 - ✓ Εξαγωγές: αγαθά που παράγονται στο εσωτερικό και αγοράζονται στο εξωτερικό από κατοίκους άλλων χωρών
 - ✓ Εισαγωγές: αγαθά που παράγονται στο εξωτερικό και αγοράζονται στο εσωτερικό από κατοίκους της χώρας
 - ✓ Οι εισαγωγές αφαιρούνται από το ΑΕΠ, καθώς αντιπροσωπεύουν αγαθά που παράγονται στο εξωτερικό και έχουν συμπεριληφθεί στην κατανάλωση, την επένδυση, και τις δημόσιες δαπάνες

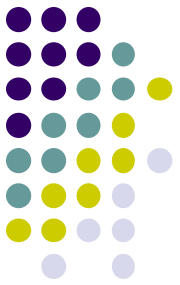
II.4 Τρόποι Μέτρησης του ΑΕΠ (συν)

Γ. Προσέγγιση Εισοδήματος

Γιατί Δαπάνη = Εισόδημα

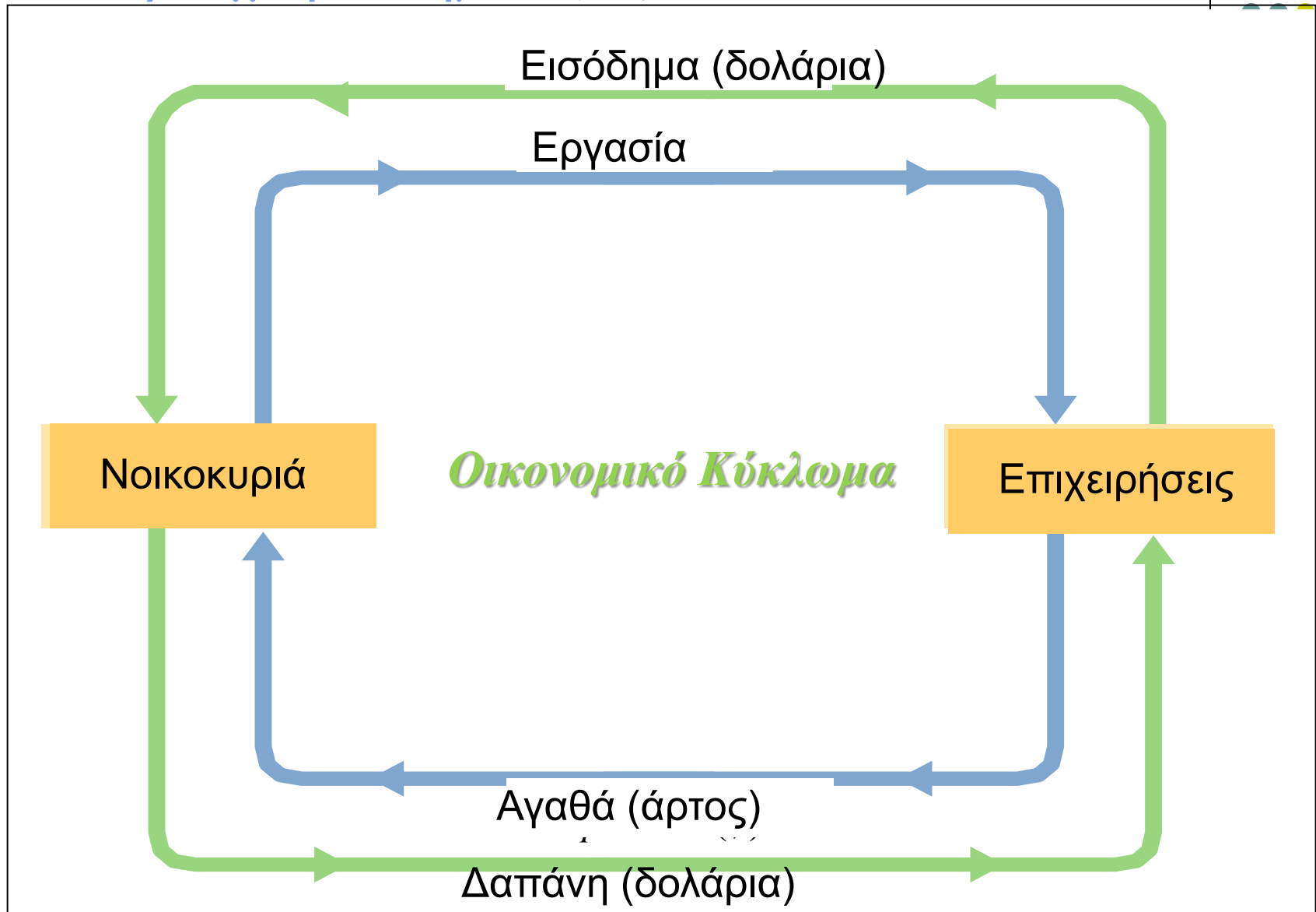
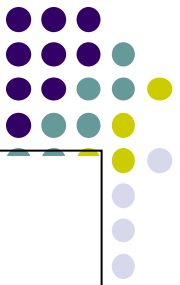
Σε κάθε συναλλαγή, η δαπάνη του αγοραστή γίνεται το εισόδημα του πωλητή.

Έτσι, το άθροισμα όλων των δαπανών ισούται με το άθροισμα όλων των εισοδημάτων.



II.4 Τρόποι Μέτρησης του ΑΕΠ (συν)

Γ. Προσέγγιση Εισοδήματος (συν)



II.4 Τρόποι Μέτρησης του ΑΕΠ (συν)

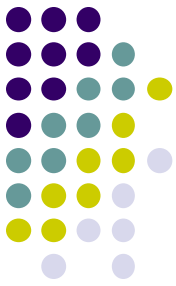
Γ. Προσέγγιση Εισοδήματος (συν)

Εάν οι οικονομικοί φορείς μιας οικονομίας ομαδοποιούνται σε νοικοκυριά, επιχειρήσεις και κράτος και οι αγορές ομαδοποιούνται σε αγορές προϊόντων και παραγωγικών συντελεστών, τότε το **Διάγραμμα Οικονομικού Κυκλώματος** δείχνει τις πραγματικές και τις χρηματικές ροές (για απλούστευση υποθέτουμε προς το παρόν ότι δεν υπάρχει κράτος).



✓ Τα νοικοκυριά διαθέτουν τους παραγωγικούς συντελεστές, μέσω της αντίστοιχης αγοράς, προς τις επιχειρήσεις, οι οποίες παράγουν αγαθά τα οποία διαθέτουν προς τα νοικοκυριά, μέσω της **Αγοράς Αγαθών (πραγματική ροή, η εσωτερική στο σχήμα)**.

✓ Στις παραπάνω πραγματικές ροές, αντιστοιχούν **αντίστροφες ροές εισοδήματος** προς τα νοικοκυριά και επιχειρηματικών εσόδων από τις δαπάνες των νοικοκυριών σε αγαθά (**χρηματική ροή, η εξωτερική στο σχήμα**)



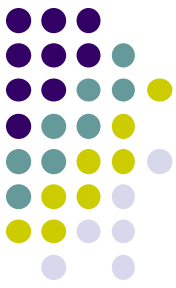
II.4 Τρόποι Μέτρησης του ΑΕΠ (συν)

Γ. Προσέγγιση Εισοδήματος (συν)

(Γ) *ΑΕΠ ως Εισόδημα:* Το ΑΕΠ στη βάση εισοδημάτων είναι το άθροισμα των αμοιβών των συντελεστών παραγωγής, δηλ.:

- ✓ *αμοιβών εργαζομένων, εκτός αυτοαπασχολουμένων* (ημερομίσθια, μισθοί, ασφαλιστικές εισφορές εργοδοτών)
- ✓ *εισοδημάτων από εκμισθώσεις* (ενοίκια, γαιοπρόσοδοι),
- ✓ *τόκων* (αμοιβή κεφαλαίου),
- ✓ *κερδών προ αποσβέσεων* (αμοιβή επιχειρηματικότητας) και
- ✓ *καθαρών φόρων επί της παραγωγής και των εισαγωγών* (δεν αποτελούν αμοιβή κάποιου συντελεστή, αλλά προστίθενται για να γεφυρώσουν την απόκλιση του ΑΕΠ απ' το σύνολο των εισοδημάτων όλων των συντελεστών).
- ✓ *τρεχουσών επιχειρηματικών μεταβιβαστικών πληρωμών* προς το Δημόσιο, το εξωτερικό, τους ιδιώτες
- ✓ *εισοδημάτων από ατομική απασχόληση* (εισόδημα από Εργασία και Κεφάλαιο)

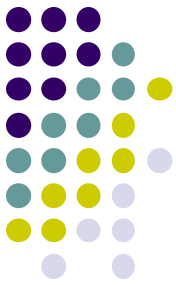
Οι αμοιβές όλων των συντελεστών παραγωγής εκτός της εξαρτημένης εργασίας ονομάζεται Ακαθάριστο Λειτουργικό Πλεόνασμα.



II.5 Ακαθάριστο Εθνικό Προϊόν (GNP)

Ακαθάριστο Εθνικό Προϊόν (ΑΕΘΠ)

Συνολικό “καθαρό” εισόδημα που παράγεται ή εισρέει στη χώρα από υπηκόους της χώρας που δραστηριοποιούνται εγχωρίως ή στο εξωτερικό.



Ακαθάριστο Εγχώριο Προϊόν και Ακαθάριστο Εθνικό Προϊόν στην Ελληνική Οικονομία, 1990-1999. Τρέχουσες Τιμές (Δισ. Δρχ.)

	1990*	1995*	2000**	2002***
1. ΑΕΠ	13.143	26.884	121.412	141.132
2. Καθαρό Εισόδημα Εργασίας από Αλλοδαπή	46,4	91,8		
Αμοιβές Εργασίας από Αλλοδαπή	70,3	161,5		
Αμοιβές Εργασίας προς Αλλοδαπή	23,9	69,7		
3. Καθαρό Εισόδημα Περιουσίας και Επιχειρ. Δράσης από Αλλοδαπή	58,7	150,6		
Εισόδημα Περιουσίας και Επιχειρηματικής Δράσης από Αλλοδαπή	381,4	785,0		
Εισόδημα Περιουσίας και Επιχειρηματικής Δράσης προς Αλλοδαπή	322,7	634,4		
4. Καθαρό Εισόδημα από Αλλοδαπή (2+3)	105,1	242,4	1890	373
ΑΕΘΠ	13.248	27.126	123.303	141.505

ΠΗΓΕΣ: * ΕΣΥΕ, *Εθνικοί Λογαριασμοί της Ελλάδος 1988-1997*, Πίνακας 2.1, σ. 92 (σε Δισ. Δρχ.).
** ΥΠΕΘΟ, 2002, *Τρέχουσες Εξελίξεις και Προοπτικές της Ελληνικής και της Διεθνούς Οικονομίας*, Εξαμηνιαία Έκθεση, Τεύχος 35, Ιούνιος (σε εκ. ευρώ).
*** ΥΠΕΘΟ, 2003, *Τρέχουσες Εξελίξεις και Προοπτικές της Ελληνικής και της Διεθνούς Οικονομίας*, Εξαμηνιαία Έκθεση, Τεύχος 36, Ιούνιος (σε εκ. ευρώ).

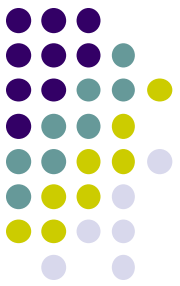
- ✓ Το ΑΕΘΠ προκύπτει αν στο ΑΕΠ προσθέσουμε το εισόδημα από εργασία (π.χ. μεταναστευτικά εμβάσματα), περιουσία ή επιχειρηματική δράση που εισρέει στη χώρα από υπηκόους της που διαμένουν στο εξωτερικό και αφαιρέσουμε τα εισοδήματα που εκρέουν από τη χώρα λόγω της συμμετοχής αλλοδαπών στην εγχώρια παραγωγή.
- ✓ Το ΑΕΘΠ ταυτίζεται με το Ακαθ. Εθνικό Εισόδημα, και αν αφαιρέσουμε την Απόσβεση προκύπτει το Καθαρό Εθνικό Προϊόν ή Εισόδημα.

Π.5 Ακαθάριστο Εθνικό Προϊόν (GNP)



- **Ακαθάριστο Εθνικό Προϊόν (GNP):**
το συνολικό εισόδημα που κερδίζεται από τους συντελεστές παραγωγής της χώρας, ανεξάρτητα από το που βρίσκονται τοποθετημένοι αυτοί.
 - **Ακαθάριστο Εγχώριο Προϊόν (GDP):**
το συνολικό εισόδημα που κερδίζεται από τους εγχώριους συντελεστές παραγωγής, ανεξάρτητα από την εθνικότητά τους
- $(GNP - ΑΕΠ) = (\text{πληρωμές συντελεστών από το εξωτερικό}) - (\text{πληρωμές συντελεστών στο εξωτερικό})$

II.6 Ακαθάριστο Εθνικό Διαθέσιμο Εισόδημα & Χρήσεις



*Ακαθάριστο Εθνικό
Διαθέσιμο Εισόδημα
(ΑΕΔΕ):*

Εισόδημα που προκύπτει αν στο Ακαθάριστο Εθνικό Εισόδημα προστεθούν οι μεταβιβαστικές εισπράξεις από το εξωτερικό και αφαιρεθούν οι μεταβιβαστικές πληρωμές προς το εξωτερικό, δηλ. προστεθούν οι «καθαρές» τρέχουσες μεταβιβάσεις που εισπράττουν όλοι οι θεσμικοί τομείς της οικονομίας.

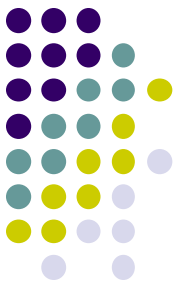
ΑΕΔΕ =

- = ΑΕΠ
- + Καθαρό Εισόδημα από Αλλοδαπή
- + Καθαρές Επιδοτήσεις επί Παραγωγής και Εισαγωγών που εισπράττονται από Ε.Ε.
- + Καθαρές Τρέχουσες Μεταβιβάσεις από ΕΕ
- + Συναλλαγές Ασφαλειών Ατυχημάτων

ΑΕΔΕ =

= ΑΕΠ + NFR (συνολ. καθ. εισπράξεις από εξωτερικό)

Π.6 Ακαθάριστο Εθνικό Διαθέσιμο Εισόδημα & Χρήσεις (συν)



Χρήσεις

Διαθέσιμου

Εισοδήματος:

$$\mathbf{ΑΕΔΕ = C + S_p + T} \quad (1)$$

όπου

C: Κατανάλωση

S_p: Ιδιωτική Αποταμίευση από νοικοκυριά και επιχειρήσεις

T: Καθαρά Φορολογικά Εσοδα =

= Σύνολο Φορολογικών Εισπράξεων Δημοσίου

– Καθαρές Επιδοτήσεις και Μεταβιβαστικές Πληρωμές προς Ιδιώτες

$$\mathbf{ΑΕΔΕ = ΑΕΠ + ΝFR} \quad (2)$$

Χρήσεις ΑΕΠ:

$$\text{Από (1) και (2): } \mathbf{ΑΕΔΕ = C + S_p + T = ΑΕΠ + ΝFR}$$

ή

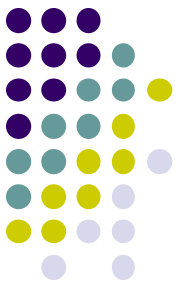
$$\mathbf{ΑΕΠ = C + S_p + T - ΝFR = C + S_p + T + ΝFP}$$

όπου

ΝFP: Καθαρές Μεταβιβαστικές Πληρωμές προς το Εξωτερικό

ΝFR: Καθαρές Μεταβιβαστικές Εισπράξεις από το Εξωτερικό

II.7 Η Εθνικολογιστική Ταυτότητα



Το ΑΕΠ ισούται με τη συνολική δαπάνη στην οικονομία και με το άθροισμα των επιμέρους χρήσεων του εισοδήματος από τους θεσμικούς τομείς.

Επομένως:

$$(1) \quad C + S_p + T + NFP = \text{ΑΕΠ} = C + I + G + (X - M)$$

Από την (1) προκύπτει ότι:

- ✓ Το σύνολο των ακαθάριστων Επενδύσεων μιας οικονομίας (**I**) χρηματοδοτείται από το σύνολο των διαθέσιμων αποταμιευτικών πόρων, δηλ.:

$$I = S_p + (T - G) + [(M - X) + NFP]$$

όπου,

S_p : Ιδιωτική Αποταμίευση από νοικοκυριά και επιχειρήσεις

T-G : Δημόσια Αποταμίευση

(M-X) + NFP : Έλλειμμα στο Ισοζύγιο Τρεχουσών Συναλλαγών =
= Ξένη Αποταμίευση που εισρέει στην οικονομία.

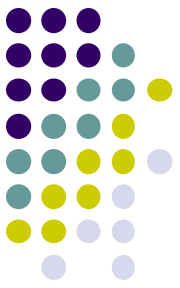
- ✓ Οι Αποταμιευτικοί Πόροι περιλαμβάνουν την ιδιωτική αποταμίευση (**S_p**), τη δημόσια αποταμίευση (**T-G**) και τους ξένους αποταμιευτικούς πόρους [**(M-X) + NFP**].

II.8 Ονομαστικό και Πραγματικό ΑΕΠ



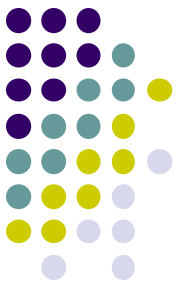
- Το ΑΕΠ είναι η *αξία* όλων των τελικών αγαθών και υπηρεσιών που παράγονται.
- Το *Ονομαστικό ΑΕΠ* μετράει αυτές τις αξίες χρησιμοποιώντας τις τρέχουσες τιμές. Οι μεταβολές του ονομαστικού ΑΕΠ μπορεί να οφείλονται σε:
 - Μεταβολές των τιμών
 - Μεταβολές στις ποσότητες του προϊόντος που παράγονται
- Το *Πραγματικό ΑΕΠ* μετράει αυτές τις αξίες χρησιμοποιώντας τις τιμές ενός έτους βάσης.
 - Το πραγματικό ΑΕΠ δεν επηρεάζεται από τον πληθωρισμό
 - Οι μεταβολές του πραγματικού ΑΕΠ μπορούν να οφείλονται μόνο σε μεταβολή των ποσοτήτων, επειδή το πραγματικό ΑΕΠ διαμορφώνεται με σταθερές τιμές έτους βάσης.

II.8 Ονομαστικό και Πραγματικό ΑΕΠ (συν)



- ✓ Όταν οι αγοραίες τιμές, βάσει των οποίων αποτιμάται η αξία της παραγωγής, είναι οι τρέχουσες, τότε προκύπτει το **ονομαστικό ΑΕΠ**. Δεν προσφέρεται για διαχρονικές συγκρίσεις.
- ✓ Όταν η παραγωγή της τρέχουσας περιόδου αποτιμάται με τις αγοραίες τιμές ενός άλλου έτους (έτος βάσης), τότε προκύπτει το «**τρέχον ΑΕΠ σε σταθερές τιμές του έτους βάσης**» ή το «**πραγματικό ΑΕΠ της τρέχουσας περιόδου**».
- ✓ Για να υπολογίσουμε το **πραγματικό ΑΕΠ ενός έτους**, διαιρούμε το **ονομαστικό ΑΕΠ με τον Αποπληθωριστή ΑΕΠ**.

II.8 Ονομαστικό και Πραγματικό ΑΕΠ (συν)



- *Δείκτες Τιμών*

- Ένας δείκτης τιμών μετρά το μέσο επίπεδο των τιμών για κάποια συγκεκριμένα αγαθά και υπηρεσίες, σε σχέση με τις τιμές που ίσχυαν σε ένα δεδομένο έτος βάσης
- *Αποπληθωριστής του ΑΕΠ* : δείκτης που μετρά το μέσο επίπεδο των τιμών των αγαθών και των υπηρεσιών που περιλαμβάνονται στο ΑΕΠ, και ορίζεται από τον τύπο:

$$P_{\text{ΑΕΠ}} = 100 \times \text{Ονομαστικό ΑΕΠ} / \text{Πραγματικό ΑΕΠ}$$

Αποπληθωριστής ΑΕΠ = (Ονομαστικό ΑΕΠ) / (Πραγματικό ΑΕΠ):

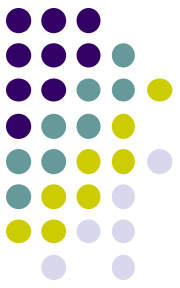
Αν Έτος Βάσης = 2000

$$\text{Ονομαστικό ΑΕΠ 2005} = Y_{05} = P_{05} \times Q_{05}$$

$$\text{Πραγματικό ΑΕΠ 2005} = y_{05} = P_{00} \times Q_{05}$$

$$\text{Αποπληθωριστής ΑΕΠ} = Y_{05} / y_{05} = P_{05} / P_{00} \quad \text{και} \quad y_{05} = Y_{05} / (P_{05} / P_{00})$$

II.8 Ονομαστικό και Πραγματικό ΑΕΠ (συν)

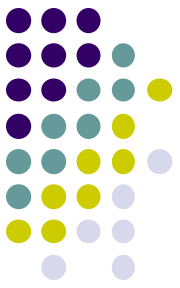


- *Δείκτες Τιμών (συν)*

- *Δείκτης Τιμών Καταναλωτή (ΔTK)*, μετρά τις σταθμισμένες τιμές αγαθών και υπηρεσιών ενός συγκεκριμένου καλαθιού καταναλωτικών αγαθών που αγοράζει ένας αντιπροσωπευτικός καταναλωτής, σε σχέση με την τιμή του ίδιου καλαθιού σε κάποιο έτος βάσης. Η μεταβολή του ΔTK υπολογίζεται ανά μήνα, έτος, κλπ.
- Αν αντιπροσωπευτικός καταναλωτής αγοράζει 5 μήλα και 2 πορτοκάλια κάθε μήνα και το έτος βάσης είναι το 2009, τότε

$$\Delta TK = \frac{[5 * \text{Τρέχουσα Τιμή Μήλων}] + [2 * \text{Τρέχουσα Τιμή Πορτοκαλιών}]}{[5 * \text{Τιμή Μήλων 2009}] + [2 * \text{Τιμή Πορτοκαλιών 2009}]}$$

II.8 Ονομαστικό και Πραγματικό ΑΕΠ (συν)



- *Δείκτες Τιμών (συν)*

- *Πληθωρισμός*

- ✓ Ποσοστιαία μεταβολή των τιμών που υπολογίζεται με βάση συγκεκριμένο δείκτη.

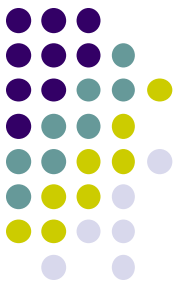
- ✓ *Υπολογισμός πληθωρισμού:*

$$\pi_{t+1} = (P_{t+1} - P_t) / P_t = \Delta P_{t+1} / P_t$$

Παράδειγμα:

Αν ο ΔΤΚ αυξηθεί από τις 100 μονάδες τον ένα χρόνο σε 105 μονάδες τον επόμενο, το ύψος του πληθωρισμού από τον πρώτο στο δεύτερο χρόνο είναι $(105-100)/100 = 5/100 = 0,05 * 100 = 5\%$.

II.8 Ονομαστικό και Πραγματικό ΑΕΠ (συν)

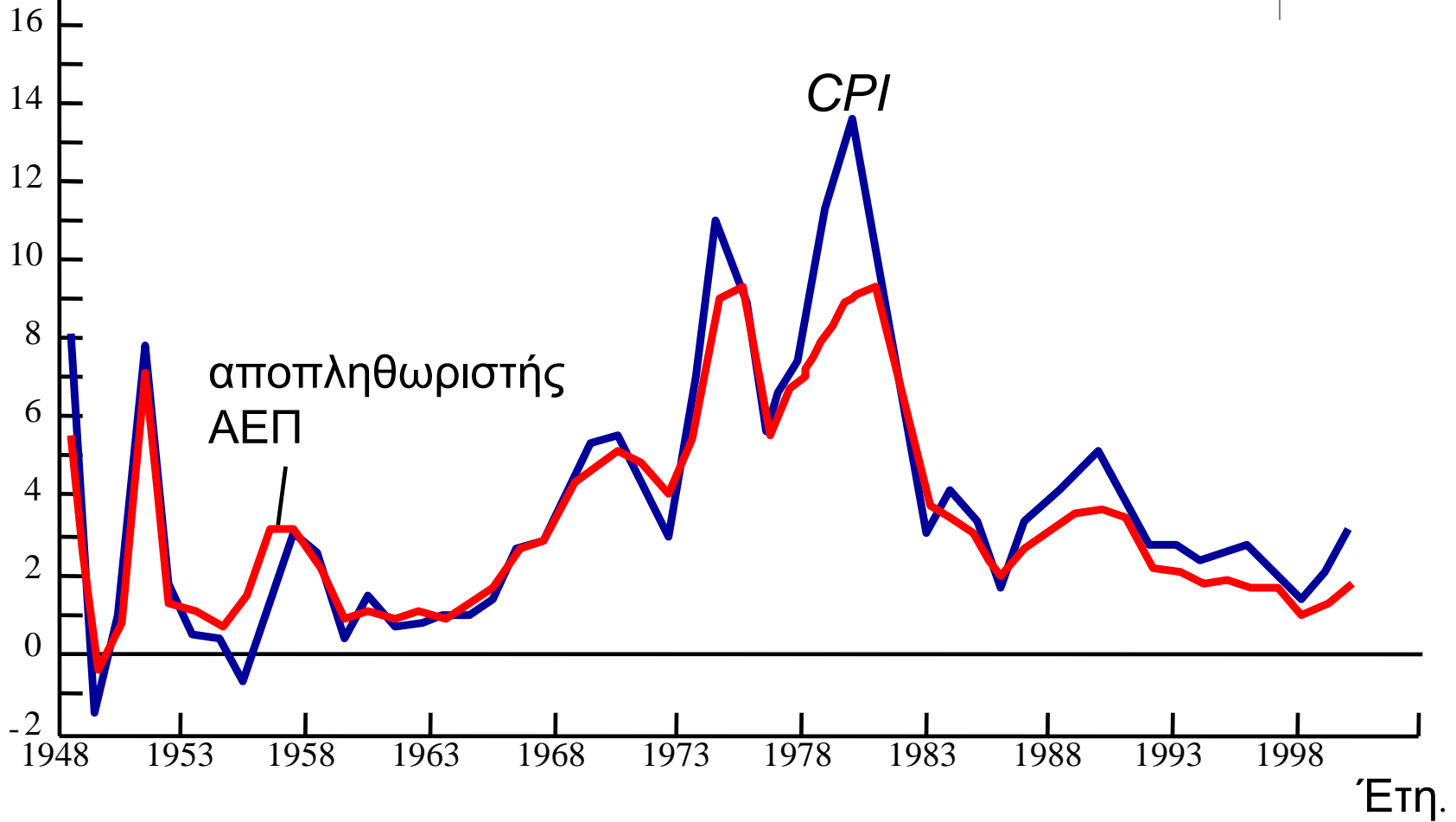


- *Δείκτες Τιμών (συν)*
 - *Ο Δείκτης Τιμών Καταναλωτή (CPI) έναντι του Αποπληθωριστή του ΑΕΠ*
 - ✓ **Τιμές Κεφαλαιουχικών Αγαθών**
 - Περιλαμβάνονται στον αποπληθωριστή ΑΕΠ (αν παράγονται στην εγχώρια οικονομία)
 - Δεν περιλαμβάνονται στον CPI
 - ✓ **Τιμές Εισαγόμενων Καταναλωτικών Αγαθών**
 - Περιλαμβάνονται στον CPI
 - Δεν περιλαμβάνονται στον αποπληθωριστή ΑΕΠ
 - ✓ **ΔΤΚ** : Η μέτρηση υποθέτει σταθερό καλάθι αγαθών κι υπηρεσιών
 - ✓ **Αποπληθωριστής ΑΕΠ**: Μεταβάλλεται κάθε χρόνο

II.8 Ονομαστικό και Πραγματικό ΑΕΠ (συν)

- Δύο μέτρα του πληθωρισμού

Ποσοστιαία
μεταβολή



II.9 Εργατικό Δυναμικό, Ποσοστό Ανεργίας και ο Νόμος του Okun



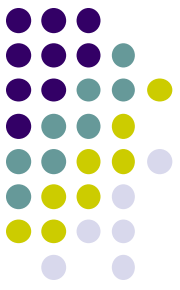
- *Εργατικό Δυναμικό*

Τμήμα του πληθυσμού, ηλικίας 15-64 ετών που είναι είτε εργαζόμενοι είτε αναζητούν εργασία

- *Ποσοστό συμμετοχής στο εργατικό δυναμικό*

- Το τμήμα του ενήλικου πληθυσμού που «συμμετέχει» στο εργατικό δυναμικό
- Το ποσοστό του εργατικού δυναμικού στο σύνολο του Ελληνικού πληθυσμού, ηλικίας 15-64 ετών, αυξήθηκε από 55,9% το 1980 σε 59,7% το 2000 και σε 68,4% το 2012
- Θεαματική αύξηση γυναικών στο εργατικό δυναμικό από 33,0% το 1980 σε 48,3% το 2000 και σε 57,7% το 2012

II.9 Εργατικό Δυναμικό, Ποσοστό Ανεργίας και ο Νόμος του Okun (συν)



- **Απασχολούμενοι (εργαζόμενοι σε μισθωτή εργασία και αυτοαπασχολούμενοι)**
 - Στην Ελληνική οικονομία οι μισθωτοί αυξήθηκαν από 49,7% του συνόλου των απασχολουμένων το 1980 σε 58,0% το 2000 και σε 64,5% το 2010.
 - Το ποσοστό των μισθωτών στην Ελλάδα εξακολουθεί να είναι χαμηλότερο από τα άλλα κράτη-μέλη της Ευρωπαϊκής Ένωσης (Μ.Ο. ΟΟΣΑ = 83,9% το 2010)
 - Ο πρωτογενής τομέας συνέβαλε το 2000 το 17% της συνολικής απασχόλησης στην Ελλάδα έναντι 4,3 % στις 15 χώρες-μέλη της Ευρωζώνης. Το ποσοστό απασχόλησης στον πρωτογενή τομέα στην Ελλάδα μειώθηκε στο 13,0% το 2012, έναντι 3,4% στις χώρες της Ευρωζώνης.
 - Το ποσοστό μερικής απασχόλησης στο σύνολο της απασχόλησης αυξήθηκε μεν στην Ελλάδα από 5,5% το 2000 στο 9,7% το 2012, αλλά εξακολουθεί να είναι πολύ χαμηλότερο από το αντίστοιχο ποσοστό των 15 χωρών της Ευρωζώνης (9,7% το 2012)

II.9 Εργατικό Δυναμικό, Ποσοστό Ανεργίας και ο Νόμος του Okun (συν)



- *Άνεργοι*
Δεν απασχολούνται αλλά αναζητούν εργασία.
- *Ποσοστό Ανεργίας*
Ποσοστό Ανέργων στο Εργατικό Δυναμικό
- *Άτομα που δεν ανήκουν στο εργατικό δυναμικό*
Μη απασχολούμενοι, που δεν αναζητούν εργασία.

II.9 Εργατικό Δυναμικό, Ποσοστό Ανεργίας και ο Νόμος του Okun (συν)

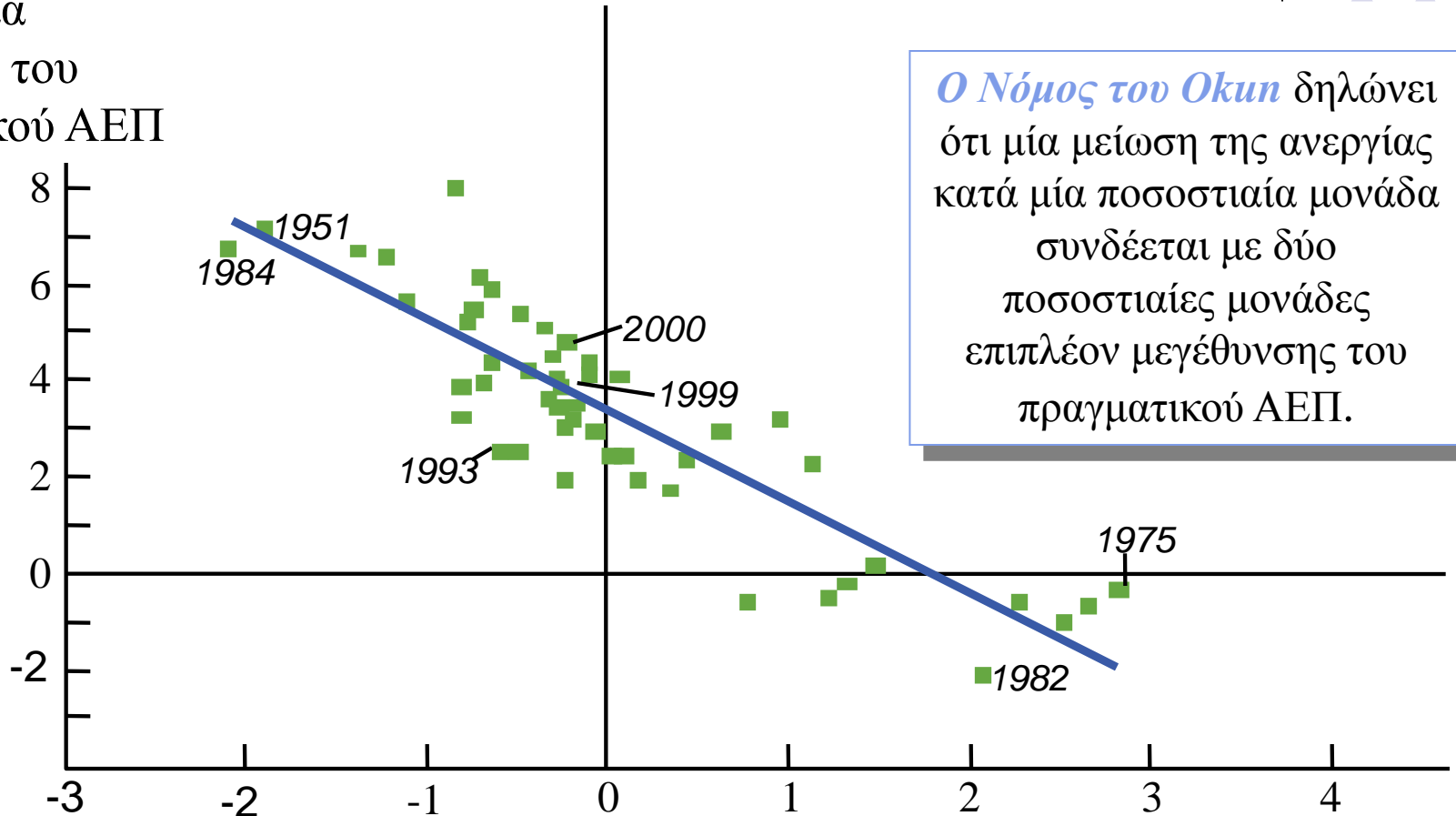


- *Νόμος του Okun*
 - Τα απασχολούμενα άτομα συμβάλλουν στην παραγωγή του ΑΕΠ, ενώ οι άνεργοι δεν συμβάλλουν .
Θα περιμέναμε λοιπόν μια αρνητική σχέση μεταξύ της ανεργίας και του ΑΕΠ
 - Αυτή η σχέση είναι ξεκάθαρη στα στατιστικά στοιχεία

II.9 Εργατικό Δυναμικό, Ποσοστό Ανεργίας και ο Νόμος του Okun (συν)



Ποσοστιαία
Μεταβολή του
Πραγματικού ΑΕΠ



Ο Νόμος του Okun δηλώνει ότι μία μείωση της ανεργίας κατά μία ποσοστιαία μονάδα συνδέεται με δύο ποσοστιαίες μονάδες επιπλέον μεγέθυνσης του πραγματικού ΑΕΠ.

Μεταβολή του
Ποσοστού Ανεργίας

III. Ισοζύγιο Εξωτερικών Συναλλαγών



- Καταγράφει όλες τις συναλλαγές που διενεργούνται με το εξωτερικό βάσει συστήματος διπλής εγγραφής.

- Το *Ισοζύγιο Πληρωμών* της χώρας είναι πάντοτε ισοσκελισμένο :

$$X - M - NFP - NFO - \Delta FR = 0 \quad (1)$$

όπου

X: Εξαγωγές αγαθών και υπηρεσιών

M: Εισαγωγές αγαθών και υπηρεσιών

NFP: Καθαρές Μεταβιβαστικές Πληρωμές προς Αλλοδαπή

NFO: Καθαρή Εκροή Κεφαλαίου από εσωτερικό προς εξωτερικό, είτε για Καθαρή Αγορά Ξένων Τίτλων, είτε για διενέργεια Καθαρών Επενδύσεων στο Εξωτερικό

ΔFR : Μεταβολή Συναλλαγματικών Διαθεσίμων

- Από (1) προκύπτει το *Εμπορικό Ισοζύγιο*:

$$X - M = NFP + NFO + \Delta FR, \quad \text{όπου}$$

- ✓ Αν $(X - M) > 0 \rightarrow$ Καθαρές Συναλλαγματικές Εισπράξεις είτε μεταβιβάζονται είτε επενδύονται στο εξωτερικό είτε αυξάνουν τα συναλλαγματικά διαθέσιμα της χώρας.

III. Ισοζύγιο Εξωτερικών Συναλλαγών (συν)



- *Ισοζύγιο Τρεχουσών Συναλλαγών:*

$$X - M - NFP = NFO + \Delta FR$$

- ✓ Αν $(X - M - NFP) > 0 \rightarrow (NFO + \Delta FR) > 0$, η χώρα επενδύει στο εξωτερικό ή αυξάνει τα συναλλαγματικά της διαθέσιμα.
- ✓ Αν $(X - M - NFP) < 0 \rightarrow (NFO + \Delta FR) < 0$, η χώρα χρηματοδοτεί έλλειμμα από καθαρή εισροή κεφαλαίων είτε με δανεισμό από ξένες κεφαλαιαγορές και ξένες άμεσες επενδύσεις στο εσωτερικό ($NFO < 0$) είτε με μείωση των συναλλαγματικών της διαθέσιμων ($\Delta FR < 0$)