

GR - 12/10/2021

Πριν επικεντρωθούμε στην Μορφολογία (Morphologie - Morphology), ας πούμε δυό λόγια για την Γλωσσολογία (Linguistik-Linguistics), σε συνάρτηση και με το μάθημα «Εισαγωγή στην Γλωσσολογία» (με τον Καθ. Χρύσου), καθότι η Μορφολογία αποτελεί τομέα – επιστημονικό πεδίο της Γλωσσολογίας.

Μέχρι στιγμή μαθαίνατε την μητρική σας γλώσσα και τις ξένες γλώσσες όπως σας την δίδασκαν (Preskriptive Grammatik) αλλά τώρα θα περάσουμε στην άλλη όχθη και θα δούμε την Γλώσσα – το φαινόμενο «Γλώσσα» ως αντικείμενο επιστημονικής ανάλυσης και θα δούμε τί είναι και πώς λειτουργεί, κατανοώντας τους κανόνες της ως μιας μορφής σύστημα (Deskriptive Grammatik).

Το φαινόμενο «Γλώσσα» έχει πολλές και χαρακτηριστικές ιδιότητες.

Κατ' αρχήν, είναι ιδιαίτερα βοηθητικό να έχουμε υπόψη πώς επικοινωνούν οι φίλοι μας, τα ζώα.

Τα λεγόμενα «ανώτερα» ζώα (höhere Tiere), κυρίως θηλαστικά και πτηνά,

όπως οι πίθηκοι (Πρωτεύοντα-Primates), οι φάλαινες και τα δελφίνια, οι σκύλοι και οι γάτες (λύκοι, αλεπούδες, λιοντάρια, τίγρεις, λεοπαρδάλεις), οι αρκούδες, τα άλογα, οι αετοί και τα γεράκια, τα κορακοειδή, είδη παπαγάλων και πολλά άλλα ζώα



Steven Everist, easttexasmoms.com



[Jaroslava Sedlakova](#), [Jenni Burks](#)

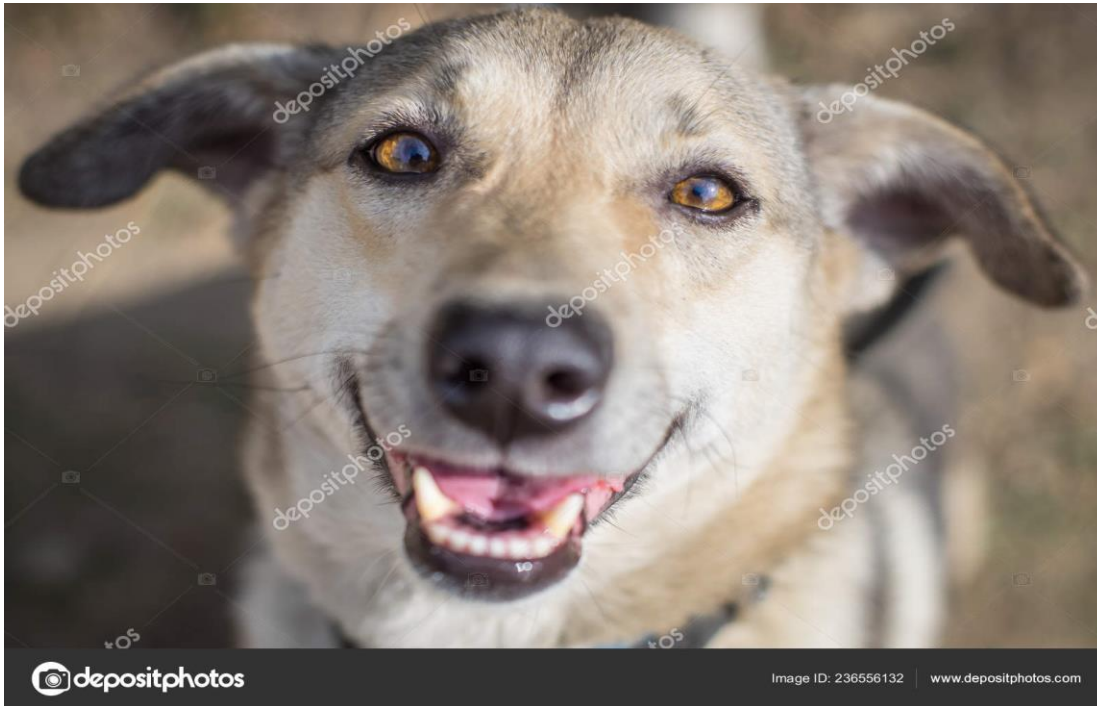
έχουν πολύπλοκα συστήματα επικοινωνίας μεταξύ τους και σε πολλές περιπτώσεις μπορούν να «μάθουν» ανθρώπινες λέξεις.

Τις λέξεις αυτές, από όσο γνωρίζουμε μέχρι στιγμής (και μέχρι αποδείξεως του αντιθέτου) τις αντιλαμβάνονται ως «σήματα» (Signal – signals), τα οποία τα συνδέουν είτε με κάποιο πρόσωπο ή αντικείμενο («Μπούμπη» «μπάλα»), είτε με ενέργεια («βόλτα», «έξω»), είτε με συναίσθημα («κακό»).

Από όσο γνωρίζουμε μέχρι στιγμής, τα ζώα δεν αντιλαμβάνονται την Σύνταξη και τις πληροφορίες Γραμματικής σε μια πρόταση, όπως σύνδεσμοι, προθέσεις, κλίση, πτώση κλπ – δηλαδή, αφηρημένες πληροφορίες αλλά και αφηρημένες έννοιες ως λέξεις (βλ. «Λογική» - «λόγος»). Αυτό θα το δούμε όταν μιλήσουμε για τα «Γραμματικά Μορφήματα» (Grammatische Morpheme – grammatical morphemes).

Από όσο γνωρίζουμε μέχρι στιγμής, τα ζώα μπορούν όμως, να αντιληφθούν, συχνά καλύτερα από τους ανθρώπους, το ύφος-συναίσθημα όταν επικοινωνούμε μαζί τους. Πολλά ζώα αλλά και αρκετοί άνθρωποι μπορούν να εκλάβουν αυτές τις πληροφορίες από τις πολύ διακριτικές μικρο-διακυμάνσεις στον τόνο της φωνής και τις μικρο-κινήσεις του προσώπου (που ανήκουν στα «παραγλωσσικά στοιχεία» -Paralinguistische Merkmale – paralinguistic features).





[Depositphotos](https://www.depositphotos.com)

Η Γλώσσα των ανθρώπων έχει, λοιπόν, -εκτός από ομοιότητες- και σημαντικές διαφορές από την «Γλώσσα/Γλώσσες» των ζώων.

Η Γλώσσα είναι επίσης πολύ «μαρτυριάρα» . Λειτουργεί και ως «αρχαιολογική σκαπάνη» αλλά και ως «ανιχνευτής συναισθημάτων».

Ας δούμε πάλι ένα παράδειγμα από τον κόσμο των Ζώων.

Η λέξη «γάτα»

Στην αρχαία ελληνική, η ονομασία της ήταν *γαλή*. Αξιοσημείωτο είναι ότι «γαλή» είναι και η νυφίτσα, για την ακρίβεια, η εξημερωμένη νυφίτσα που είχαν οι αρχαίοι Αθηναίοι στα σπίτια τους, πριν έρθουν στην αρχαία Αθήνα οι πρώτες εξημερωμένες γάτες από την Αίγυπτο (εικάζεται ότι τις έφεραν λαθραία ναυτικοί, καθότι η γάτα ήταν ένα από τα επίσημα δώρα που προσέφεραν οι Φαραώ – στην Κρήτη είχαν γίνει τέτοιες δωρεές στην Μινωική Εποχή). Η γάτα εξασφάλιζε την προστασία της σοδειάς αποτρέποντας τρωκτικά, φίδια και άλλα επιβλαβή για την σοδειά ζώα.

Οι γάτες απεδείχθησαν ιδιαίτερα ευπροσάρμοστες, με αποτέλεσμα να αντικαταστήσουν τις νυφίτσες. Στην εποχή της Ρωμαϊκής Αυτοκρατορίας, οι γάτες ήταν παντού – σε σπίτια, αποθήκες, αγροκτήματα, στρατώνες, πλοία. Η επιστημονική ονομασία της γάτας είναι *felis catus*.

Στον Ευρωπαϊκό Μεσαίωνα, η γάτα συνδέθηκε με τις μάγισσες και τα κακά πνεύματα, με αποτέλεσμα τις συστηματικές προσπάθειες εξόντωσής τους. Ωστόσο, με τις καταστροφικές συνέπειες της επιδημίας της πανώλης, που οφειλόταν σε μεγάλο βαθμό στα ποντίκια και στους αρουραίους, ήρθε η σταδιακή αποκατάστασή τους στην κοινή γνώμη.

Ωστόσο, ενδιαφέρον παρουσιάζουν οι υπονοούμενες πληροφορίες σε σχέση με την λέξη «γάτα» σε διάφορες ευρωπαϊκές γλώσσες:

γάτα, γατόνι (έξυπνος άνθρωπος)

Alles für die Katz (Γερμανικά) (χαμένοι κόπτοι, χαμένη προσπάθεια)

catty (Αγγλικά) (προσβλητικός, αλλά με έξυπνο τρόπο)

gato (Ισπανικά) (κάτοικος Μαδρίτης, συνήθως «μάγκας» – από τον τρόπο που ανέβαιναν οι φρουροί στα τείχη της Μαδρίτης όταν ήταν ακόμη φρούριο των Αράβων)

Maneki-neko (招き猫, lit. 'beckoning cat') (κυριολεκτικά «γάτα που χαιρετά» = τυχερή γάτα – για την

αλλά και η ποικιλομορφία:

le matou (Γαλλικά) = αρσενικός γάτος, συνήθως μεγάλος και χοντρός

γάτος

γάτα

γατάκι

γάταρος

γατούλης

γατόνι

Οι λέξεις αυτές χωρίζονται σε επιμέρους βασικές πληροφορίες, δηλαδή

γάτ-ος

γάτ-α

γατ-άκι

γάτ-αρος

γατ-ούλης

γατ-όνι

Αντικαθιστούμε το «γατ» με το «σκυλ»

σκύλ-ος

σκύλ -α

σκύλ-άκι

σκύλ-αρος

σκύλ -ούλης (σκυλ-άκος)

*σκυλ-όνι (λάθος)

Με απλά λόγια, αυτές οι επιμέρους βασικές πληροφορίες ονομάζονται «μορφήματα» και αποτελούν το βασικό αντικείμενο της Μορφολογίας.

Morphem: Die kleinste bedeutungstragende Einheit der Sprache

Μόρφημα: Η μικρότερη μονάδα της Γλώσσας που φέρει μιας κάποιας μορφής/είδους πληροφορία

Με άλλα λόγια, η Μορφολογία, σε συνδυασμό με την Σύνταξη και την Φωνητική-Φωνολογία, αποτελεί την ανατομία των λέξεων της Γλώσσας.

Δηλαδή, τον τρόπο κωδικοποίησης των πληροφοριών σε κάθε λέξη και, κατά συνέπεια, σε κάθε γλώσσα.

Η Γλώσσα είναι ένα σύστημα περιγραφής και κωδικοποίησης των πληροφοριών με στόχο την επικοινωνία.

Οι διαφορετικές γλώσσες του Κόσμου έχουν διαφορετικά συστήματα περιγραφής και κωδικοποίησης των πληροφοριών.

Ορισμένες γλώσσες μοιάζουν περισσότερο μεταξύ τους στον τρόπο περιγραφής και κωδικοποίησης των πληροφοριών, άλλες λιγότερο.

γάτα
catus
gato
chat
Katze
cat
кошка (KOSHka) (Russian)
گربه [gorbe]. (Farsi – Persian)
mao - 猫 - māo cat (Chinese)
neko (猫) (cat) (Japanese)
고양이 (goyangi) (cat, kittens) (Korean)

Η Γλώσσα είναι, λοιπόν, και ένα σύστημα.

Η περιγραφή και ανάλυση της Γλώσσας ξεκίνησε και με την καταγραφή των γραμματικών κανόνων.

Για την Αρχαία Ελλάδα αυτού του είδους η περιγραφή και ανάλυση της Γλώσσας ξεκίνησε την Ελληνιστική Εποχή, τότε που οι Έλληνες είχαν εντονότερη επικοινωνία και διάδραση με άλλους λαούς, όταν τα Ελληνικά ήταν η κοινή «διεθνής» γλώσσα επικοινωνίας και συνεννόησης (**Ελληνιστική Κοινή**, η λαϊκή μορφή της [αρχαίας ελληνικής γλώσσας](#) και γλώσσα της Καινής Διαθήκης), όπως έγιναν αργότερα τα Λατινικά (η Δημώδης –Λαϊκή Λατινική – Vulgar Latin), τα Γαλλικά και, τέλος, τα Αγγλικά.

Περισσότεροι άνθρωποι μαθαίνουν Ελληνικά και η σύγκριση μεταξύ διαφορετικών γλωσσών και γλωσσικών συστημάτων ήταν αναπόφευκτη.

Η σύγκριση αυτή, σε συνάρτηση με την εξάπλωση της Ελληνιστικής Κοινής, ήταν στην περιρρέουσα ατμόσφαιρα στην οποία οι Αλεξανδρινοί Γραμματικοί όρισαν τα μέρη του λόγου όπως τα απαρέμφατα, τις μετοχές αλλά, για την διευκόλυνση της σωστής εκφοράς και προφοράς των Ελληνικών από τους ξένους με την χρήση των τόνων και των πνευμάτων (οξεία, βαρεία, περισπωμένη, ψιλή, δασεία – το πολυτονικό σύστημα).

Με την επαφή με άλλες γλώσσες και άλλα συστήματα διακρίθηκαν στοιχεία και πτυχές της μητρικής γλώσσας και του συστήματος της μητρικής γλώσσας.

Με παρόμοιο τρόπο, η απόσταση από την Γη μέσω των δορυφόρων συμβάλλει και στην καλύτερη κατανόηση των κλιματολογικών και άλλων φαινομένων στην γήινη ατμόσφαιρα, όπως καταγράφονται από τους δορυφόρους.

Μπορούμε να πούμε ότι σήμερα, έχουμε ένα δεύτερο «σοκ» με την απομάκρυνση εκτός συστήματος, με την εισαγωγή και χρήση των στοιχείων της Γλώσσας στην Τεχνητή Νοημοσύνη.

Σε αυτή την περίπτωση, δεν έχουμε να κάνουμε με ένα διαφορετικό σύστημα περιγραφής και κωδικοποίησης των πληροφοριών με στόχο την επικοινωνία που χρησιμοποιείται από τους ανθρώπους: Έχουμε να κάνουμε με την εισαγωγή αυτού του συστήματος σε μια μηχανή.

Η μηχανή, σε αντίθεση με τον άνθρωπο, δεν διαθέτει εγγενείς μηχανισμούς κατανόησης και επεξεργασίας της Γλώσσας. Έτσι, όλοι αυτοί οι μηχανισμοί, με την μορφή (γραμματικών) κανόνων που μετατρέπονται σε κώδικα, πρέπει να προγραμματιστούν από την αρχή. Αυτό είναι το πεδίο της Υπολογιστικής Γλωσσολογίας (Computerlinguistik – Computational Linguistics).

Και στην Υπολογιστική Γλωσσολογία βασικό ρόλο παίζει η αναγνώριση και επεξεργασία των πληροφοριών - οι επιμέρους βασικές πληροφορίες – τα μορφήματα - που αποτελούν το βασικό αντικείμενο της Μορφολογίας.

Χαρακτηριστικές εφαρμογές της Μορφολογίας είναι σε Λεξικογραφία, Μετάφραση.

Στην σημερινή εποχή η Μορφολογία πρωτοστατεί στις εφαρμογές της Υπολογιστικής Γλωσσολογίας και της Τεχνητής Νοημοσύνης, αποτελώντας τον βασικό μηχανισμό ανάλυσης των λέξεων.

Αλλά και η ορθή αποκωδικοποίηση αρχαίων εγγράφων με την βοήθεια της σύγχρονης τεχνολογίας συμβάλλει στην μεταφορά πληροφοριών από άλλες εποχές και την αξιοποίησή τους σήμερα.

Για παράδειγμα, οι γραπτές μαρτυρίες του αρχαίου εξερευνητή και θαλασσοπόρου Πυθέα (**Πυθέας ο Μασσαλιώτης** (**Πυθεύς**, περ. 380 – περ. 310 π.Χ.) για περιγραφή της μορφής του πάγου στην Βόρεια Θάλασσα (ταξιδεύοντας στην «Θούλη», πιθανότατα στην σημερινή Ισλανδία), περιγραφή που δηλώνει τις κλιματολογικές συνθήκες και την κατάσταση του Βορείου Πόλου στην εποχή εκείνη. Οι πληροφορίες αυτές επεξεργάστηκαν από την ESA (European Space Agency, Cryosat Project).



**Pytheas by Auguste Ottin, 1859, Palais de la Bourse, Marseille.
(At his feet, a seal evokes the name of Phocaea, *Phokaya* in Greek)**

<https://www.patrimoine-iroise.fr/culturel/maritime/Pytheas-le-Massaliote.php?lang=en>

.Οι πληροφορίες αυτές επεξεργάστηκαν από την ESA (European Space Agency, Cryosat Project).

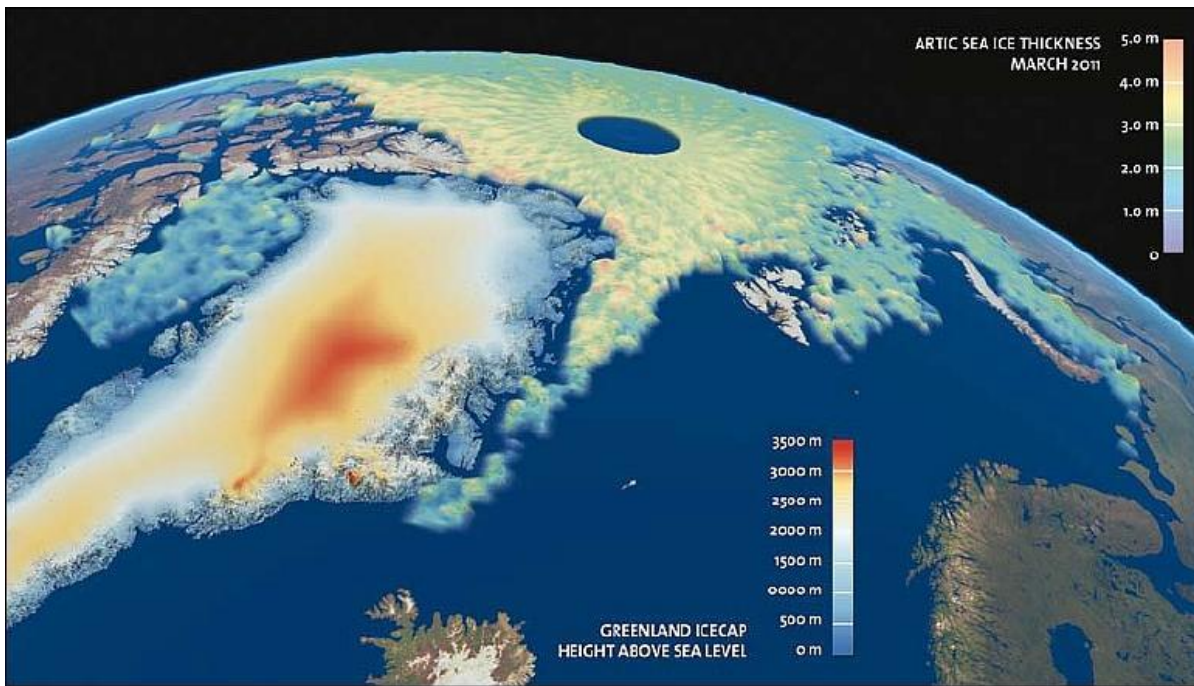


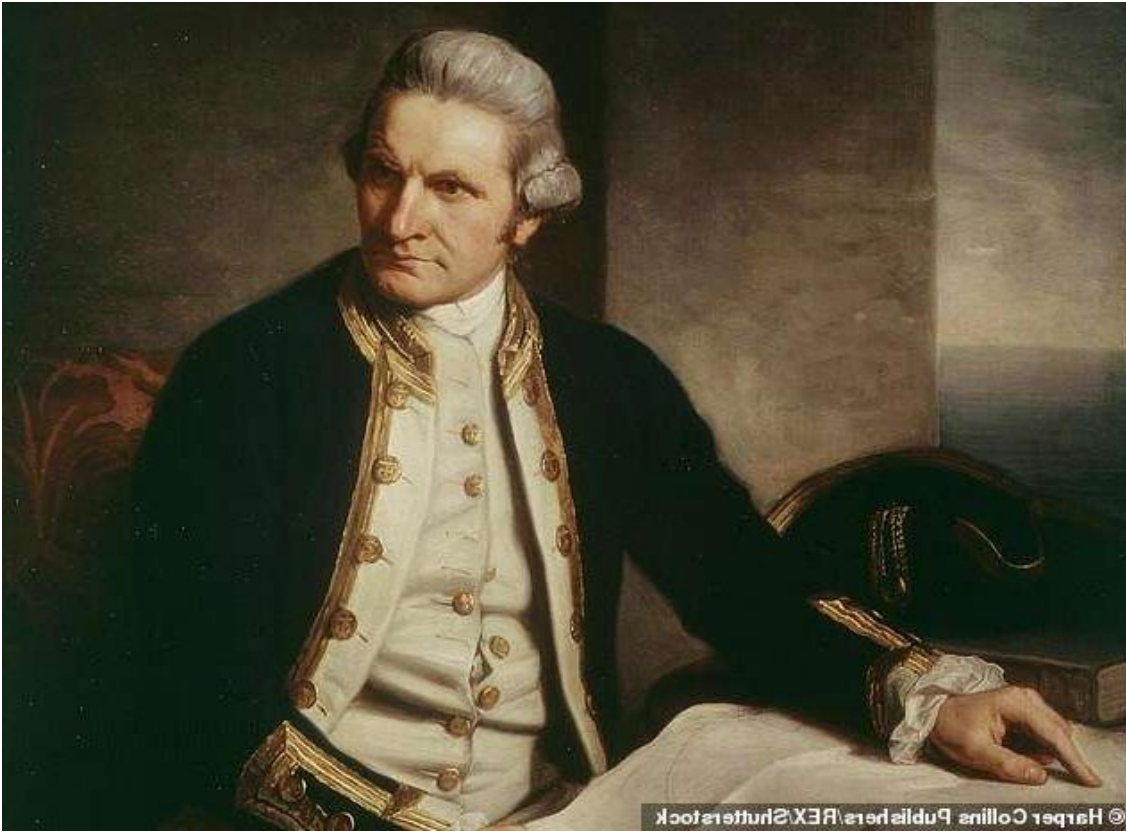
Figure 13: Produced from CryoSat-2 data, this map shows Arctic sea-ice thickness, as well as the elevation of Greenland ice sheet, for March 2011. For sea ice, green indicates thinner ice, while yellow and orange indicate thicker ice (image credit: CPOM/UCL/Leeds/ESA/PVL) [38](#)

Πρόκειται για μορφή θαλάσσιου πάγου γνωστού ως «pancake ice».



<http://home.bt.com/news/uk-news/it-must-be-flipping-cold-rare-pancake-ice-appears-in-scottish-highlands-11364034649567>

Η επόμενη καταγραφή και περιγραφή «rancake ice» μετά τον Πυθέα πραγματοποιήθηκε πολλούς αιώνες μετά από τον Captain James Cook, ανοικτά της Τασμανίας στην Αυστραλία.



© Provided by

Associated Newspapers Limited

Τέλος, η Μορφολογία, μαζί με την Σύνταξη, μπορούν να θεωρηθούν ικανά εργαλεία ορισμού των σχέσεων μεταξύ των γλωσσών και των συστημάτων τους, δηλαδή, κατά πόσο μια γλώσσα συγγενεύει με την άλλη, καθότι τόσο το λεξιλόγιο όσο και η εκφορά-φωνολογικά στοιχεία εξαρτώνται κυρίως από ιστορικούς παράγοντες.

Στη επόμενη παράδοση, πριν εισχωρήσουμε στο Σύστημα της (Γερμανικής) Γλώσσας, θα δούμε την Γερμανική γλώσσα (και τις επιμέρους διάλεκτους της) στα πλαίσια της οικογένειας των Γερμανικών Γλωσσών και των άλλων γλωσσικών οικογενειών. Κλείνουμε με την κατάλληλη μουσική υπόκρουση για την επόμενη παράδοση:

Opening Credits | Game of Thrones | Season 8 (HBO)

<https://www.youtube.com/watch?v=TZE9gVF1QbA>