



ΕΛΛΗΝΙΚΗ ΔΗΜΟΚΡΑΤΙΑ

Εθνικόν και Καποδιστριακόν
Πανεπιστήμιον Αθηνών

— ΙΔΡΥΘΕΝ ΤΟ 1837 —

ΠΡΟΓΡΑΜΜΑ ΜΕΤΑΠΤΥΧΙΑΚΩΝ ΣΠΟΥΔΩΝ

«Μυοσκελετική Ογκολογία: Διάγνωση-Θεραπεία-Έρευνα»

Β' ΕΞΑΜΗΝΟ Φεβρουάριος – Ιούνιος 2022

ΛΙΠΟΚΥΤΤΑΡΙΚΟΙ ΟΓΚΟΙ

Ευαγγελία Σκαρπίδη MD, FCAP

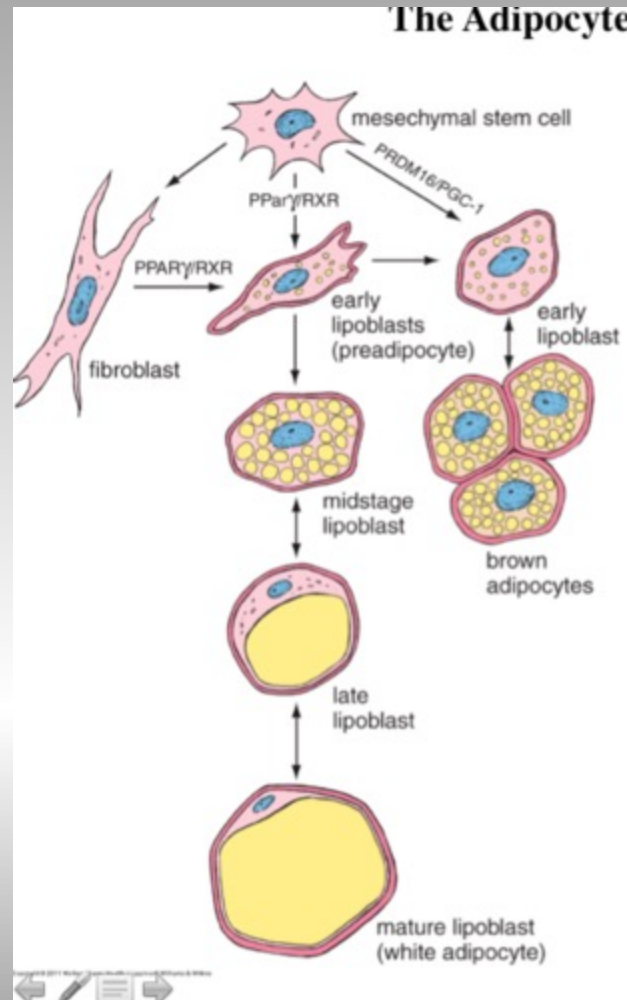
MICROMEDICA LABS

Λιποκυτταρικά νεοπλάσματα

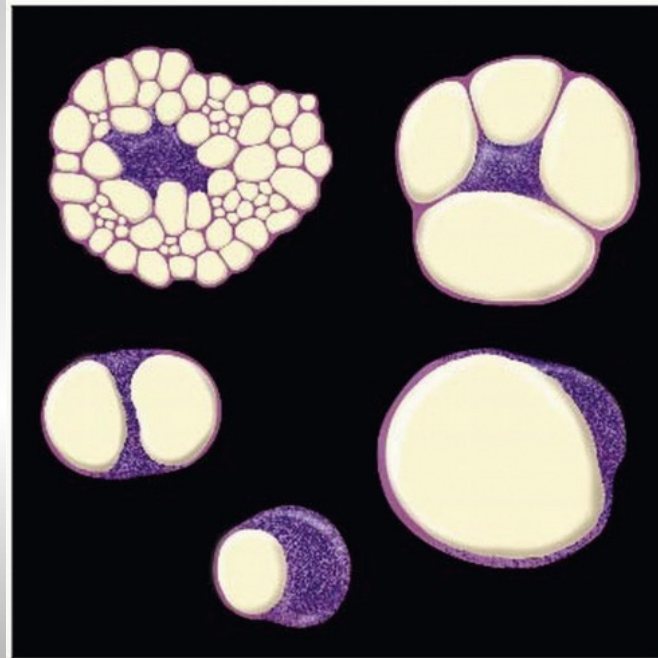
- Σημαντική μορφολογική ετερογένεια, συνύπαρξη άλλων στοιχείων συνδετικού ιστού το ποσό των οποίων ποικίλει ανάλογα με τη φύση και την «ηλικία» της κάθε αλλοίωσης
- Νέες οντότητες αναγνωρίζονται, η ορολογία αναθεωρείται και νέα συστήματα ταξινόμησης καθιερώνονται
- Σπάνιες οντότητες που κάποιος γενικός παθολογοανατόμος μπορεί να συναντήσει ελάχιστες φορές
- Εισαγωγή γενετικών δεδομένων που παρέχουν πληροφορίες για τις βιολογικές σχέσεις διάφορων μορφολογικών ποικιλιών και οδηγούν σε ακριβέστερες ταξινομήσεις
- Επικουρικές μέθοδοι (ανοσοϊστοχημικές και μοριακές) που βοηθούν στη διάγνωση και επιτυχήστερη αντιμετώπιση υπό τη μορφή στοχευμένων θεραπειών.

Λιποβλάστη

- Νεοπλασματικό κύτταρο που αναπαράγει τη φυσιολογική διαφοροποίηση

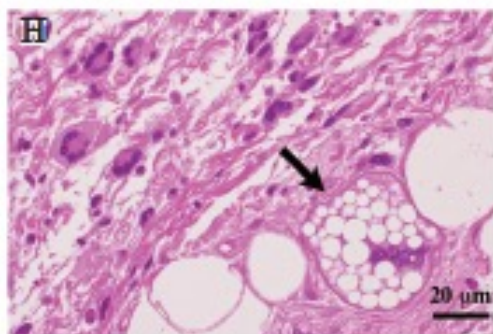
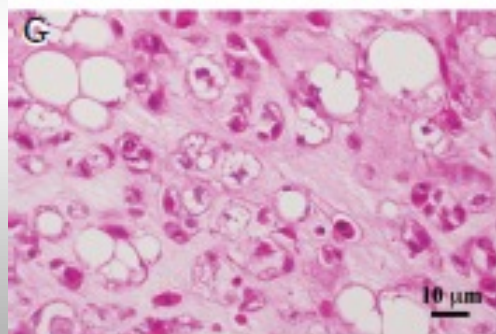
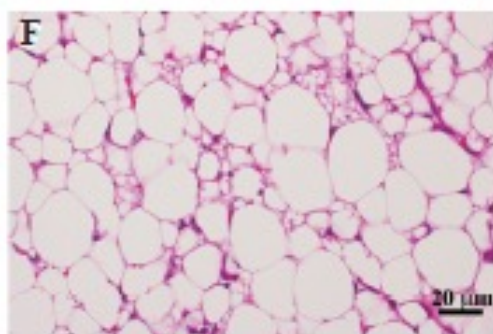
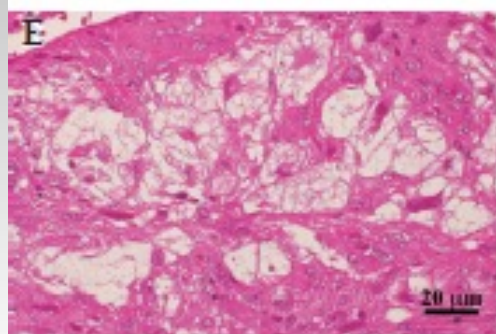
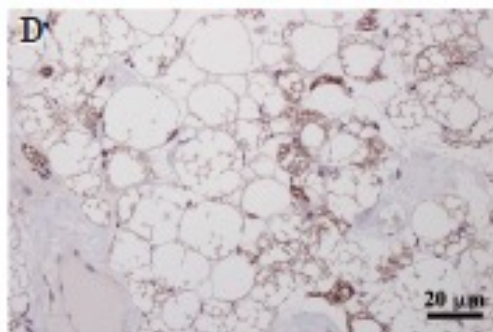
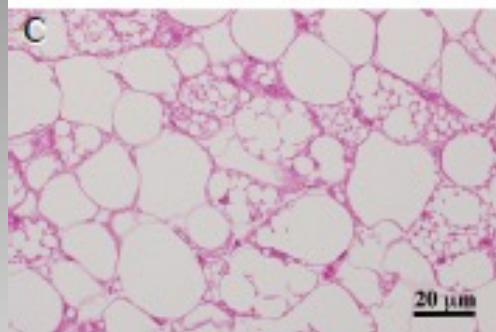
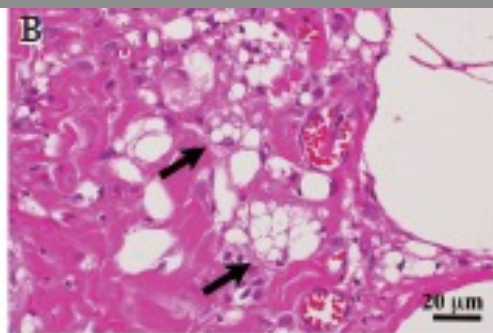
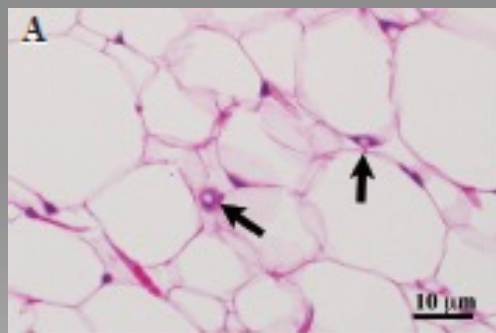


Λιποβλάστη



«Μιμητές» λιποβλαστών

- Μακροφάγα σε περιοχές λιπονέκρωσης ή φαγοκοκκιώματα τύπου ξένου σώματος
- Έντονη ατροφία λίπους
- Πολύμορφα κύτταρα με βλέννη σε μη-λιποβλαστικά νεοπλάσματα
- Φαιό λίπος
- Artifacts
 - Νεοπλάσματα μετά από θεραπεία
 - Μονιμοποίησης και τεχνικής επεξεργασίας ιστών



ΚΑΛΟΗΘΕΙΣ ΟΓΚΟΙ ΜΕ ΛΙΠΟΒΛΑΣΤΕΣ

- Ατρακτοκυτταρικό/πολύμορφο λίπωμα
- Άτυπος ατρακτοκυτταρικός/πολύμορφος λιπωματώδης όγκος
- Χονδροειδές λίπωμα
- Λιποβλάστωμα

ΛΙΠΟΣΑΡΚΩΜΑΤΑ ΠΟΥ ΜΠΟΡΟΥΝ ΝΑ ΔΙΑΓΝΩΣΤΟΥΝ ΧΩΡΙΣ ΤΗΝ ΠΑΡΟΥΣΙΑ ΛΙΠΟΒΛΑΣΤΩΝ

- Άτυπος λιπωματώδης όγκος/Καλά διαφοροποιημένο λιποσάρκωμα
- Ορισμένα μυξοειδή/στρογγυλοκυτταρικά λιποσαρκώματα

➤ **«ΚΑΤΑΛΛΗΛΟ ΙΣΤΟΛΟΓΙΚΟ ΥΠΟΒΑΘΡΟ»**

Καλοήθη Λιποκυτταρικά Νεοπλάσματα WHO 2020

1. Λίπωμα
2. Λιπωμάτωση
3. Λιπωμάτωση νεύρου
4. Λιποβλάστωμα/λιποβλαστωμάτωση
5. Αγγειολίπωμα
6. Μυολίπωμα μαλακών μορίων
7. Χονδροειδές λίπωμα
8. Ατρακτοκυτταρικό λίπωμα/Πολύμορφο λίπωμα
9. Hibernoma (όγκος εμβρυικού λίπους)
10. Άτυπος ατρακτοκυτταρικός/πολύμορφος λιπωματώδης όγκος

Λίπωμα

- Το πιο συχνό νεόπλασμα των μαλακών μορίων (50%)
- 40-60 ετών (σπάνια σε παιδιά)
- Συχνότερα σε παχύσαρκους
- Μονήρες συνήθως
- 5% πολλαπλά

- **Επιπολής** (*superficial*)
- **Εν τω βάθει** (*deep*)
- Ενδοστικό, Παραοστικό, Αρθρώσεων και τενοντίων ελύτρων

Λίπωμα

Επιπολής λίπωμα

- Εξαιρετικά συχνό
- Υποδόριο
- Ευρεία ανατομική κατανομή (άνω τμήμα πλάτης, τράχηλο, ωμική ζώνη, κοιλιακή χώρα, εγγύς τμήμα άκρων)
- Σπάνια σε: πρόσωπο, άκρα χείρα, άκρο πόδι

Λίπωμα

Εν τω βάθει λίπωμα (*deer*)

- Σπανιότερα, 30-60 ετών
 - Κάτω από την επιπολής περιτονία
 - Ενδομυϊκά ή διαμυϊκά
 - Μεγάλες μυϊκές ομάδες άκρων
 - Διηθητική ανάπτυξη
- ▶ ΔΔ: άτυπος λιπωματώδης όγκος → Εκτενής δειγματοληψία
(ειδικά όγκοι > 5 εκ.)

Λίπωμα

Εν τω βάθει λίπωμα (*deeper*)

- Σπάνια στο θωρακικό τοίχωμα, άκρα χείρα, άκρο πόδι, οπισθοπεριτοναϊκά
- **Οπισθοπεριτοναϊκοί** λιποκύτταρικοί όγκοι = **καλά διαφοροποιημένα λιποσαρκώματα**

Λίπωμα

Κλινικά ευρήματα

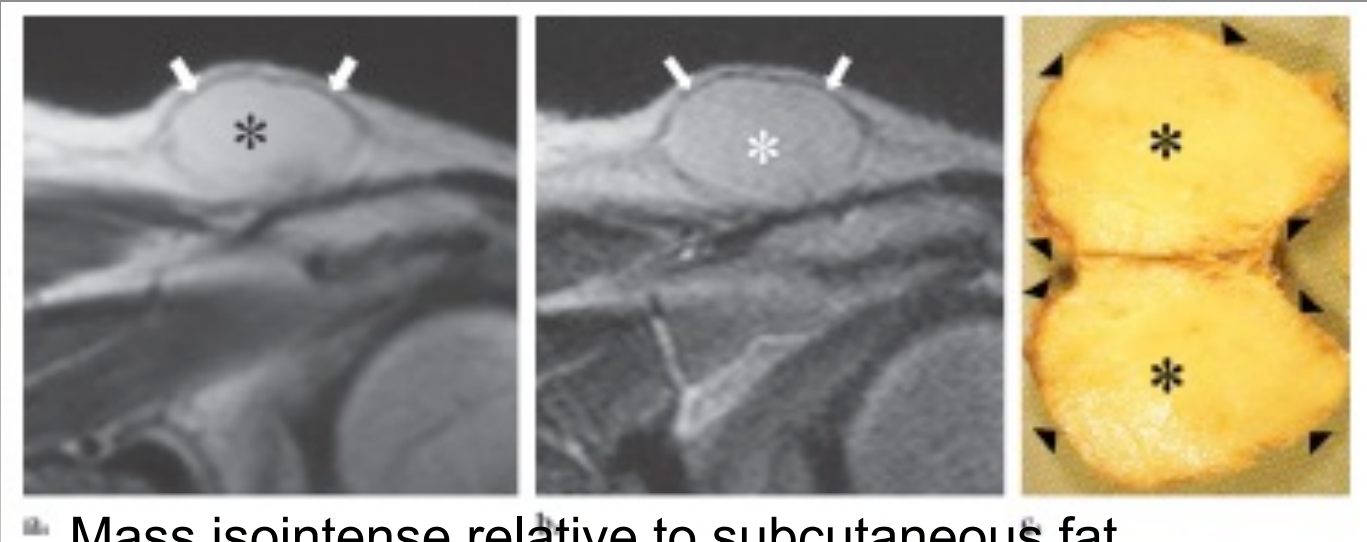
- Διακριτή, ευκίνητη, ψηλαφητή, μαλακή/ζυμώδης μάζα
- Βραδεία ανάπτυξη
- Επιπολής μικρότερα (< 5 εκ.) από εν τω βάθει (> 5 εκ.)
- Συνήθως χωρίς συμπτώματα
- Σκλήρυνση μετά από εφαρμογή πάγου
- Σε περιόδους απίσχνασης δε μειώνεται το μέγεθος

Λίπωμα

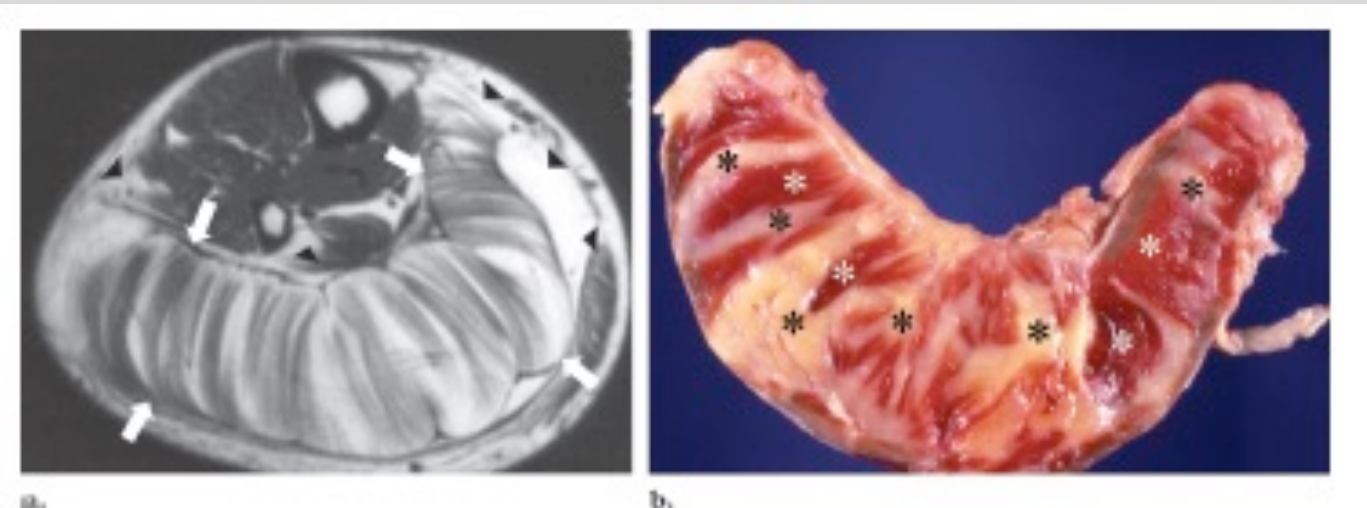
Απεικονιστικά ευρήματα

CT / MR

- Ομοιογενής αλλοίωση με ένταση σήματος παρόμοια με τον υποδόριο λιπώδη ιστό
- Μη ενίσχυση μετά από χορήγηση σκιαγραφικού (εκτός της ινώδους κάψας)
- Ενδομυικά λιπώματα: ανώμαλα όρια και διακλαδώσεις στη μάζα του μυός → γραμμωτή όψη



■ Mass isointense relative to subcutaneous fat
■ Low signal intensity capsule (arrows)



a.

b.

Λίπωμα

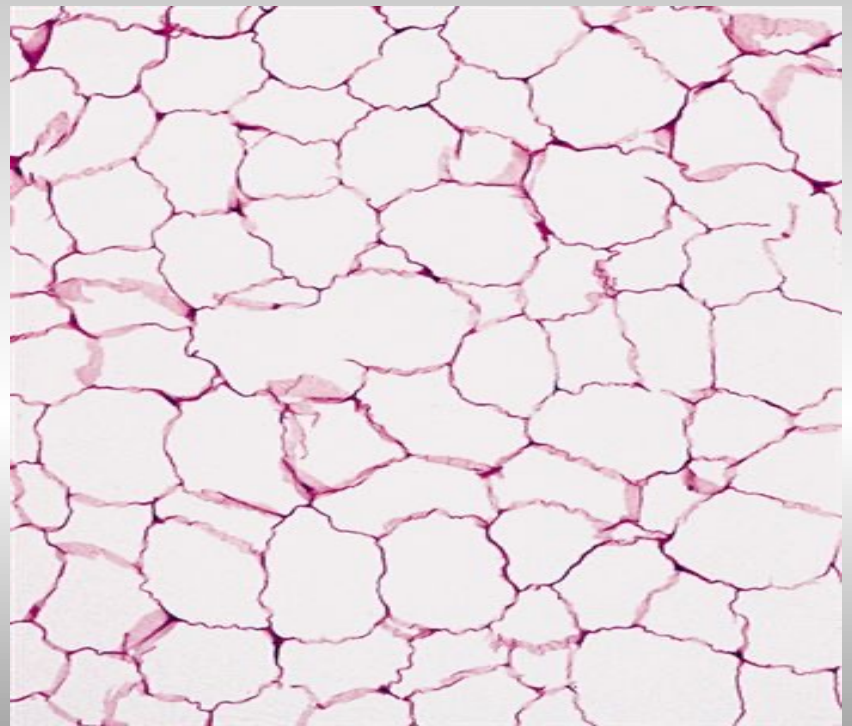
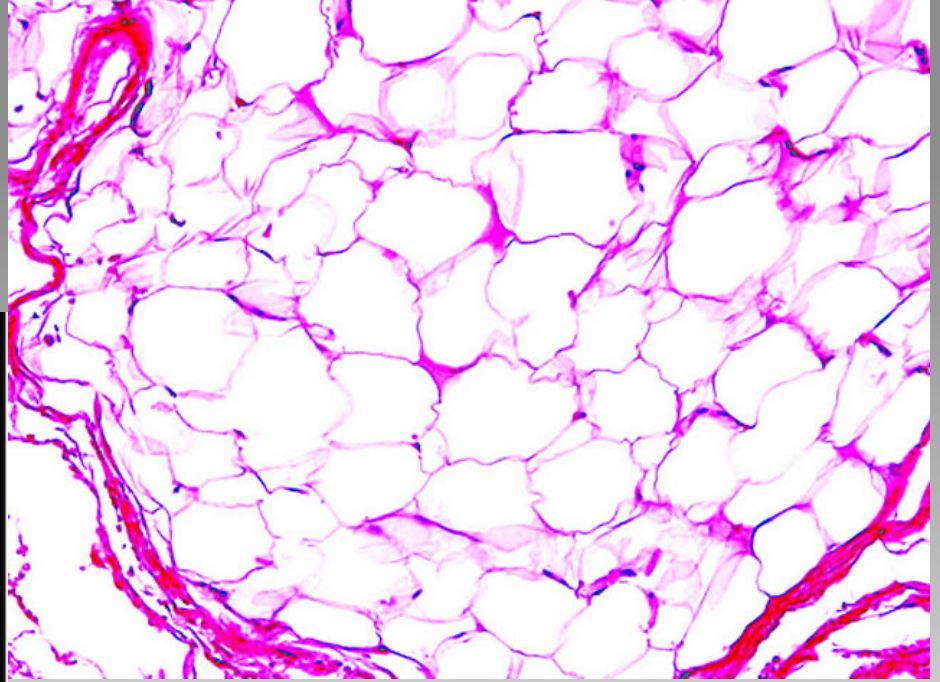
Μακροσκοπικά ευρήματα

- περίγραπτο οζοειδές μόρφωμα
- λεπτή κάψα
- μαλακή σύσταση
- κιτρινωπή έως πορτοκαλόχροη, ομοιογενής, ασαφώς λοβιοειδή επιφάνεια διατομής
- Ενδομυικό: ασάφεια ορίων, σταδιακή αντικατάσταση της μυικής μάζας από λιπώδη ιστό

Λίπωμα

Μικροσκοπικά ευρήματα

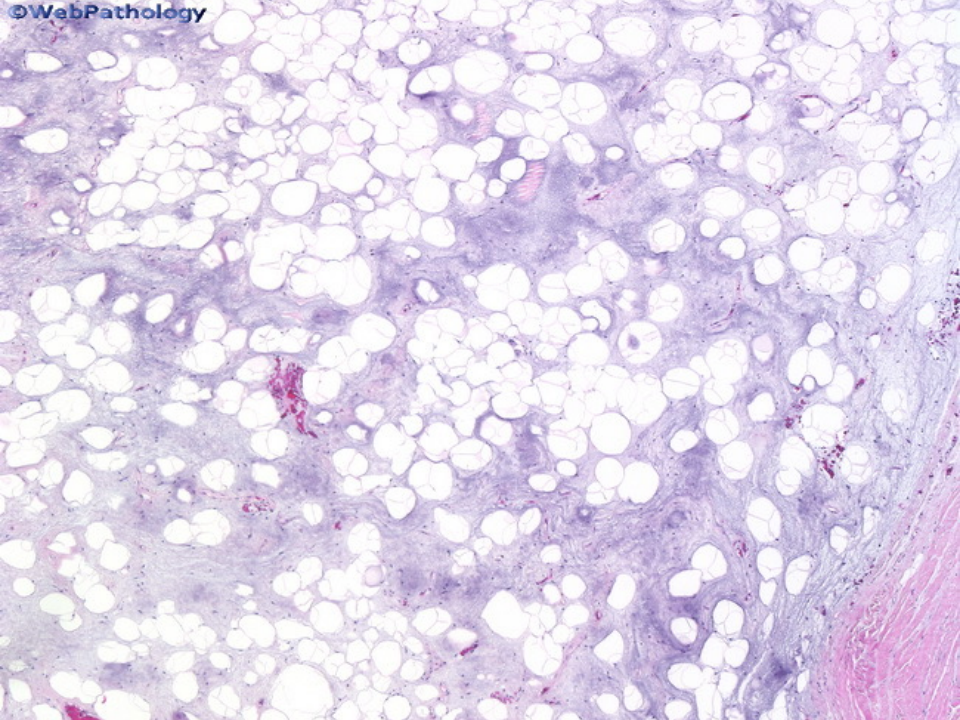
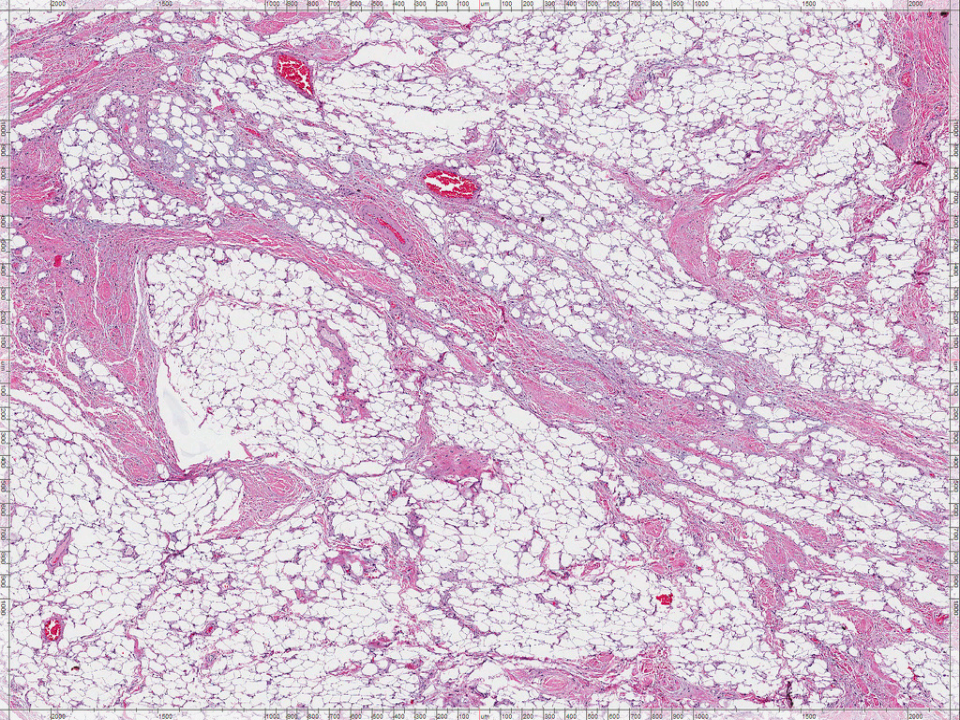
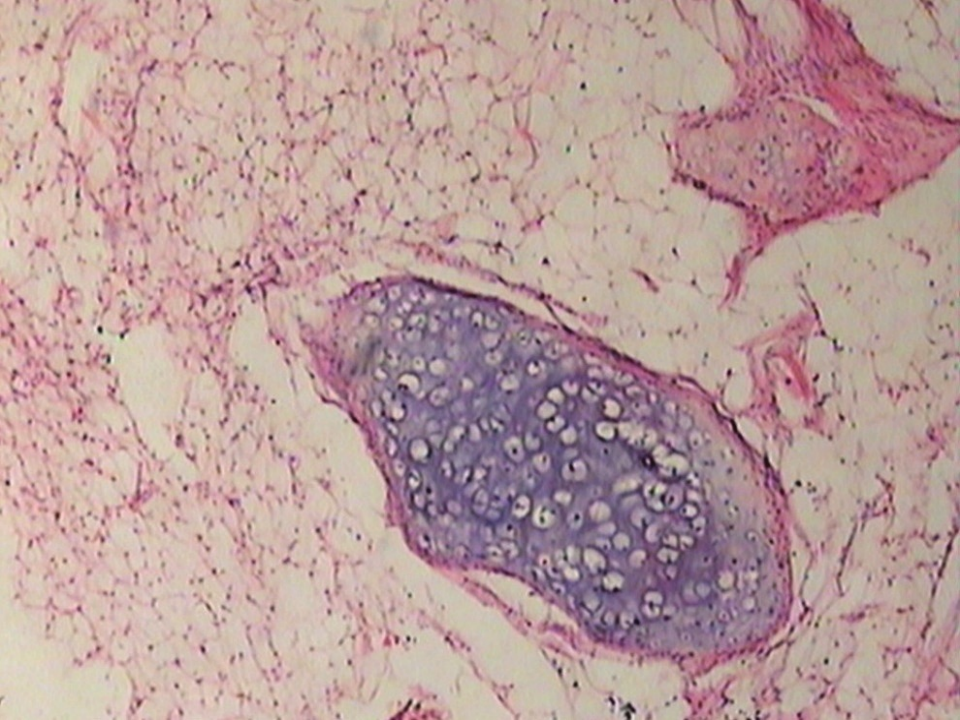
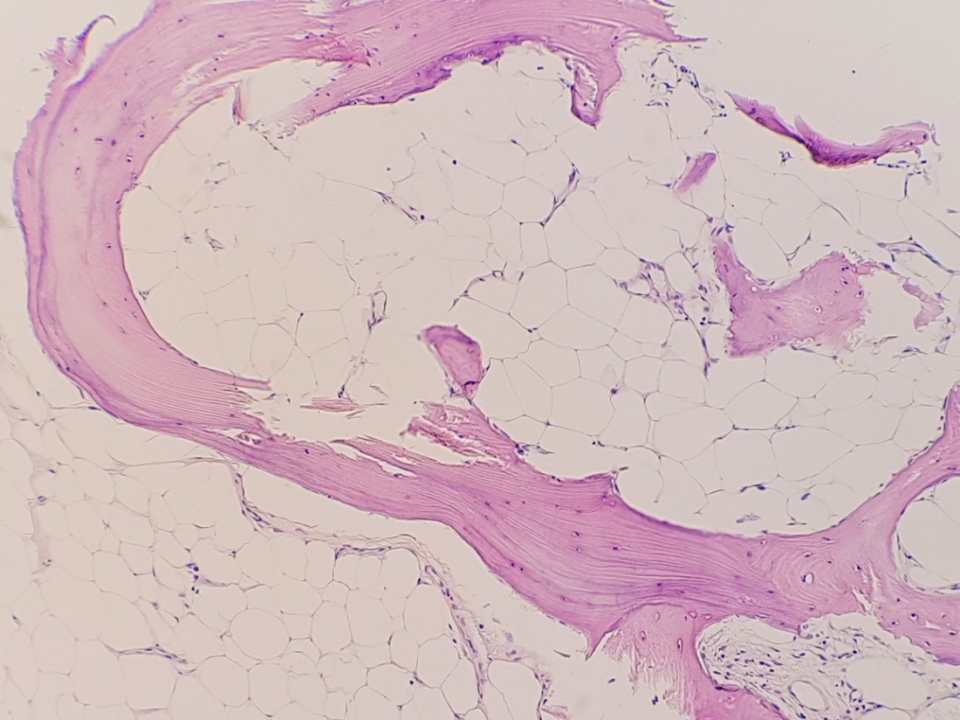
- Λόβια ώριμων λιποκυττάρων με ομοιόμορφους πυρήνες και μικρή διακύμανση στο μέγεθος και σχήμα
- Διάκριση από **φυσιολογικό λίπος** (μακροσκοπικά ευρήματα, παρουσία κάψας, αρχιτεκτονική)
- Διάκριση από **lipoma-like ALT/WDL**: μέγεθος, ανατομική θέση, ποικιλία μεγέθους και σχήματος λιποκυττάρων, ατυπία



Λίπωμα

Μικροσκοπικά ευρήματα

- Άλλα μεσεγχυματογενή στοιχεία
 - Οστό *οστεολίπωμα*
 - Χόνδρος *χονδρολίπωμα*
 - Ινώδης ιστός *ινολίπωμα*
 - Μυξοειδές υπόστρωμα *μυξολίπωμα*

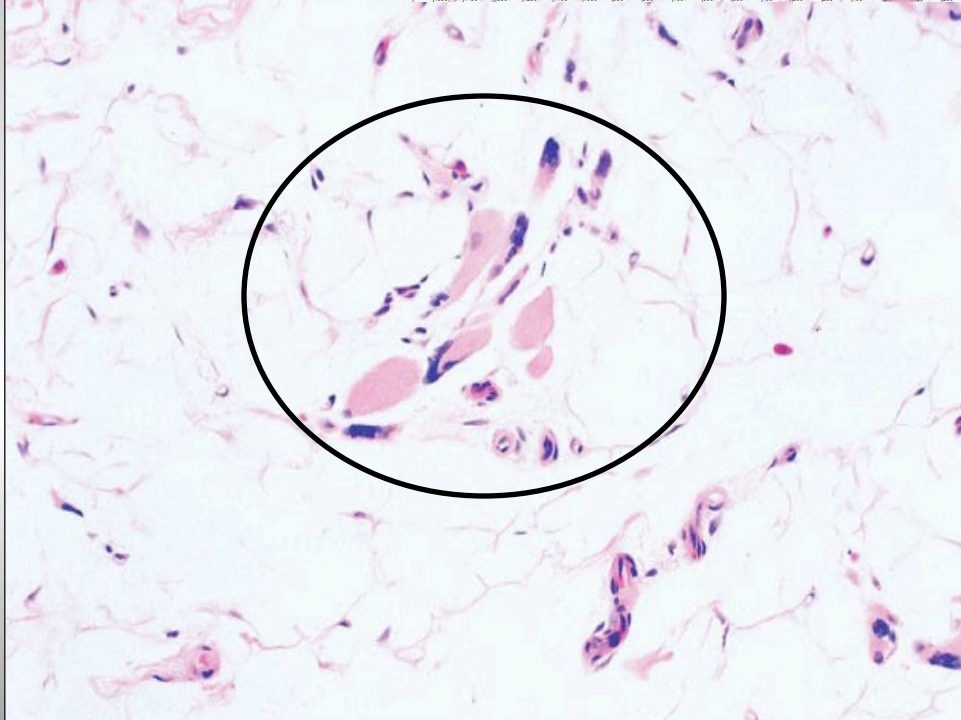
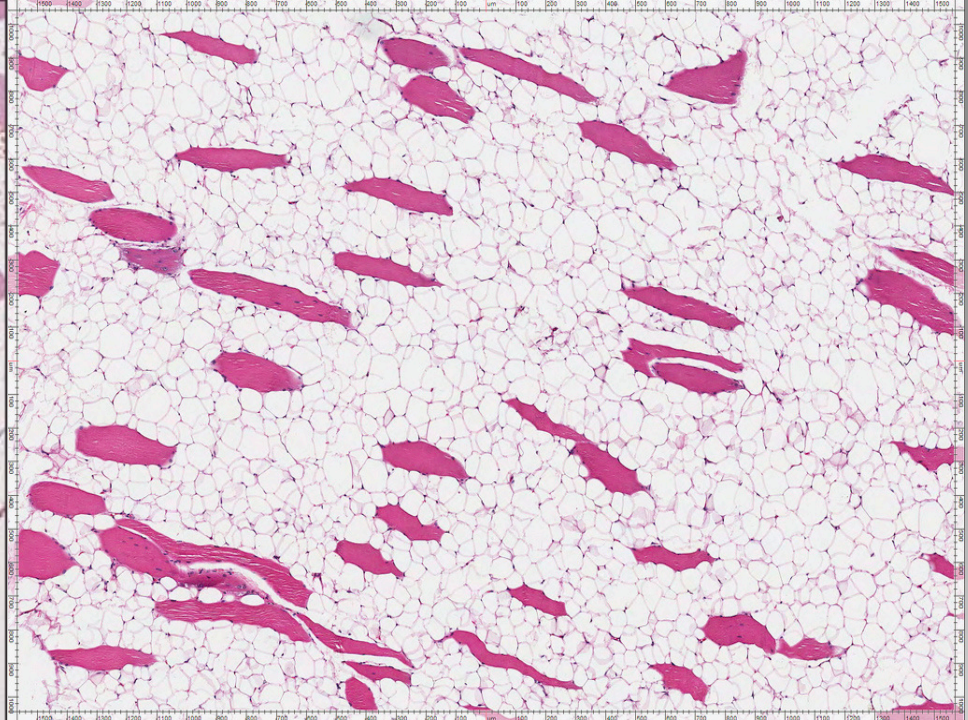
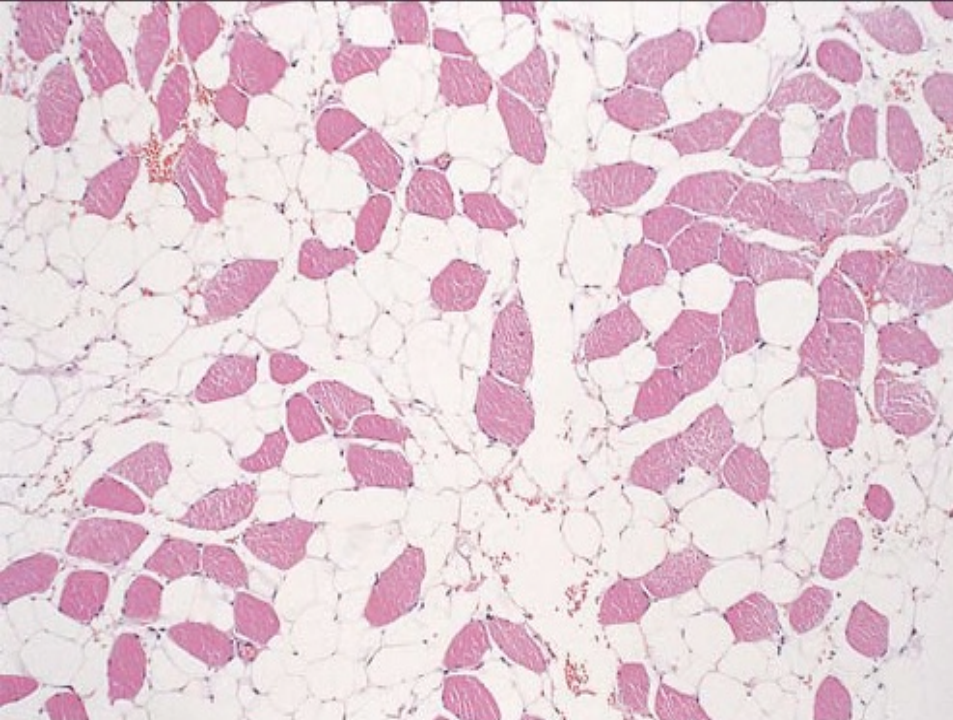


© WebPathology

Λίπωμα

Μικροσκοπικά ευρήματα

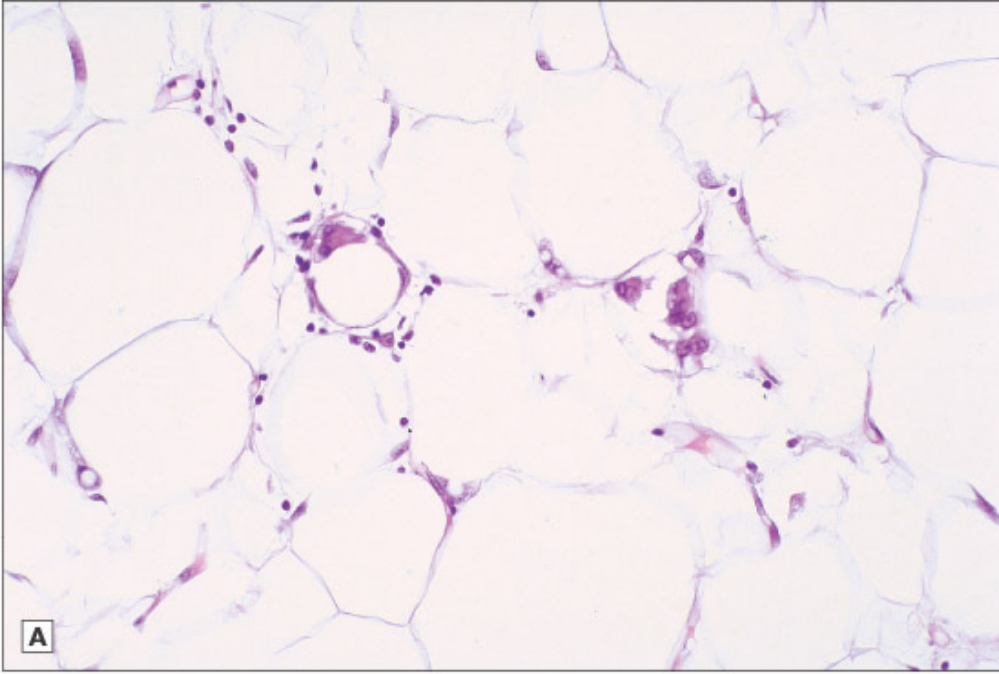
- Ενδομυϊκό λίπωμα
 - λιποκύτταρα ανάμεσα σε συχνά ατροφικές μυϊκές ίνες
 - σπάνια αγγεία (ΔΔ από ενδομυϊκό αιμαγγείωμα)



Λίπωμα

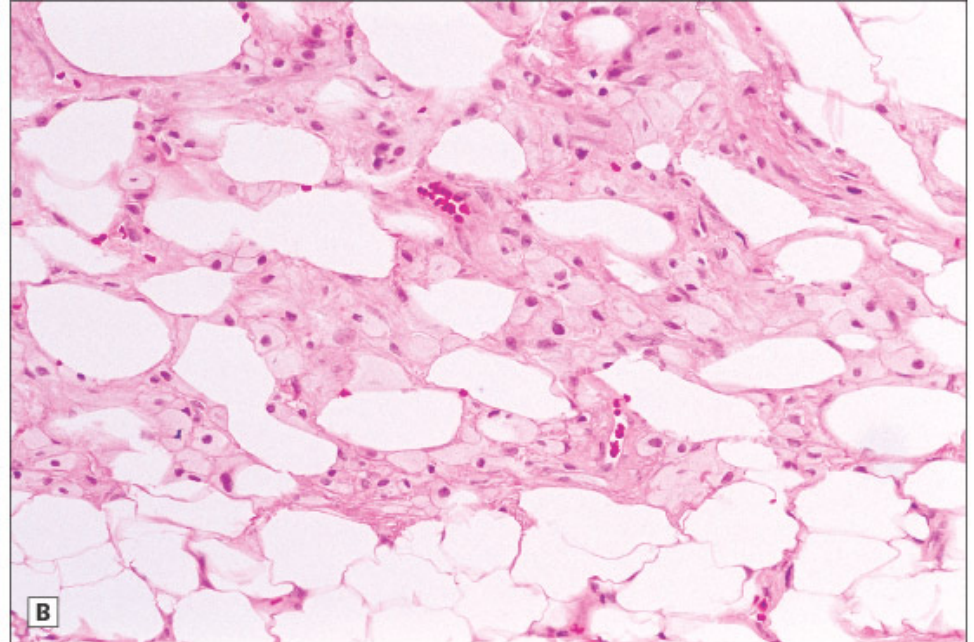
Μικροσκοπικά ευρήματα

- Δευτερογενείς αλλοιώσεις (νέκρωση, αιμορραγία, αποτιτανώσεις, «κυστική εκφύλιση»)
 - Λίπωμα με λιπονέκρωση ΔΔ από άτυπο λιπωματώδη όγκο



Λίπωμα με νέκρωση

© Elsevier, Inc. 2008 Weiss and Goldblum. *Enzinger and Weiss's Soft Tissue Tumors*, 5th edition.



© Elsevier, Inc. 2008 Weiss and Goldblum. *Enzinger and Weiss's Soft Tissue Tumors*, 5th edition.

Λίπωμα

Κυτταρογενετικά ευρήματα

- χρωμοσωμικές ανωμαλίες (50-75%)
 - Αναδιατάξεις 12q13-15 (2/3)
 - Έλλειψη 13q
 - Αναδιατάξεις 6p21-22

- 12q13-15 HMGA2
(High Mobility Group Protein Gene Family)

Λίπωμα

Αντιμετώπιση / πρόγνωση

- Συμπτωματικά, μεγάλα ή εν τω βάθει χειρουργική εκτομή μαζί με τμήμα περιβάλλοντος ιστού (αν είναι εφικτό)
- 5% τοπική υποτροπή (υψηλότερη σε εν τω βάθει όγκους 20%)
- Όχι μετάσταση ή κακοήθης εξαλλαγή

Καλοήθη Λιποβλαστικά Νεοπλάσματα WHO 2013

1. Λίπωμα
2. Λιπωμάτωση
3. Λιπωμάτωση νεύρου
4. Λιποβλάστωμα/λιποβλαστωμάτωση
5. **Αγγειολίπωμα**
6. Μυολίπωμα μαλακών μορίων
7. Χονδροειδές λίπωμα
8. Εξωνεφρικό αγγειομυολίπωμα
9. Εξωεπινεφριδιακό μυελολίπωμα
10. Ατρακτοκυτταρικό λίπωμα/Πολύμορφο λίπωμα
11. Hibernoma (όγκος εμβρυικού λίπους)

Αγγειολίπωμα

- Συχνό
- Υποδόριο μόρφωμα
- Νέοι ενήλικες (2^η με 3^η δεκαετία, σπάνια σε παιδιά, >50 ετών)
- Συχνότερα σε άνδρες
- 75% **πολλαπλά**
- Άκρα –κορμός (αντιβράχιο >> κορμός > βραχίονας)
- Σπάνια σε πρόσωπο, τριχωτό κεφαλής, άκρα χείρα, άκρο πόδι

Αγγειολίπωμα

Κλινικά ευρήματα

- Μικρό/ά, υποδόριο/α οζίδιο/α
- Βραδεία ανάπτυξη
- **Επώδυνα, ευαίσθητα**

Μακροσκοπικά ευρήματα

- Πάντα υποδόριο οζίδιο, περίγραπτο, κίτρινο με κοκκινωπές περιοχές, κάψα.
- Σπάνια >2 εκ.

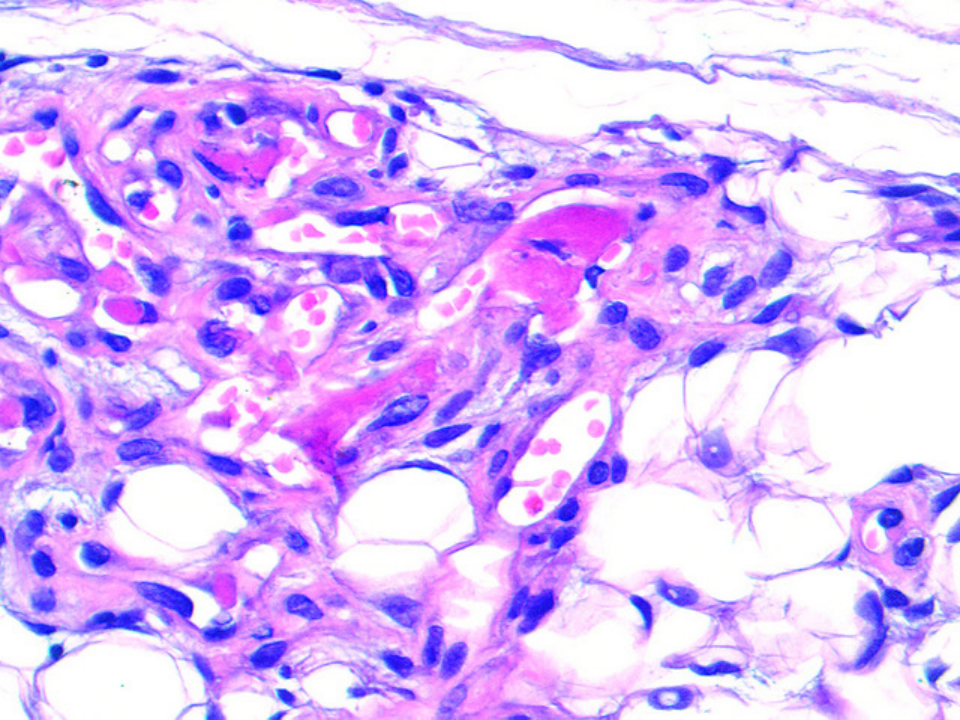
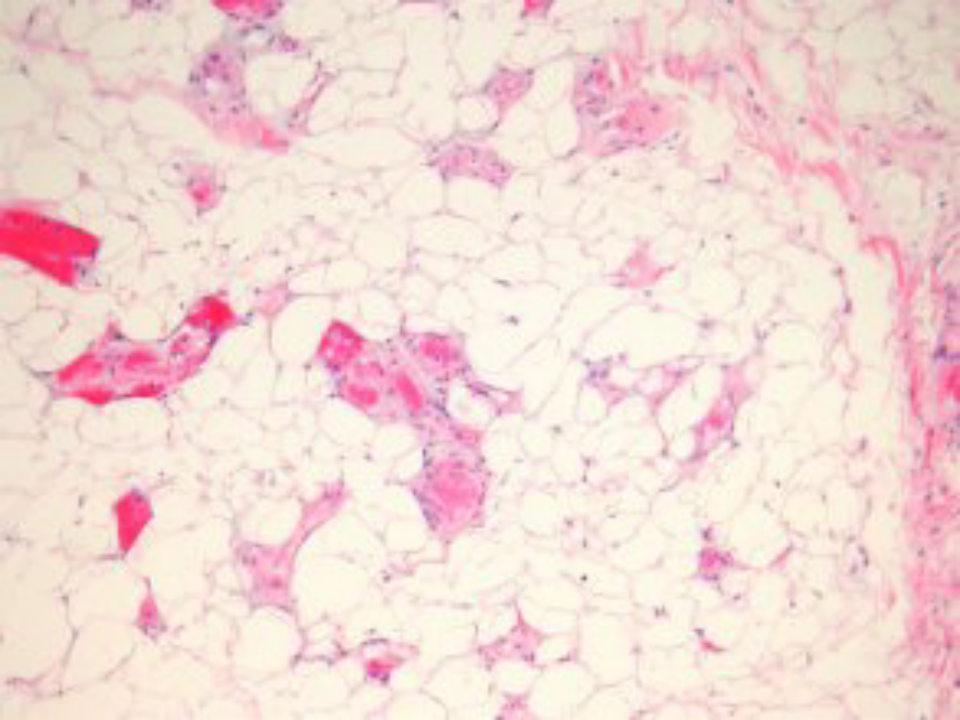
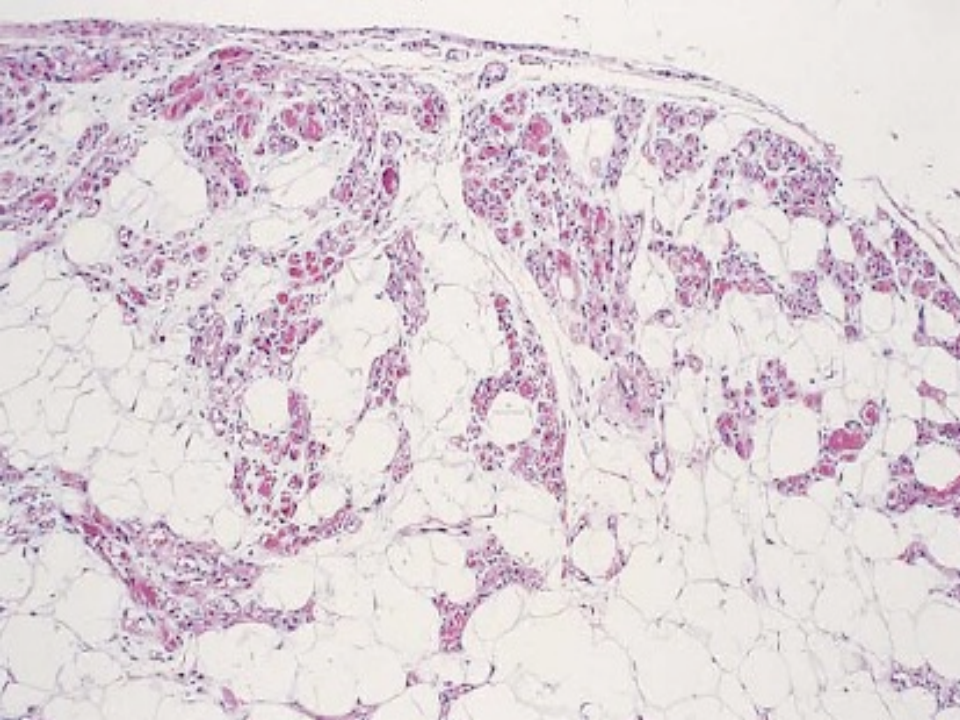
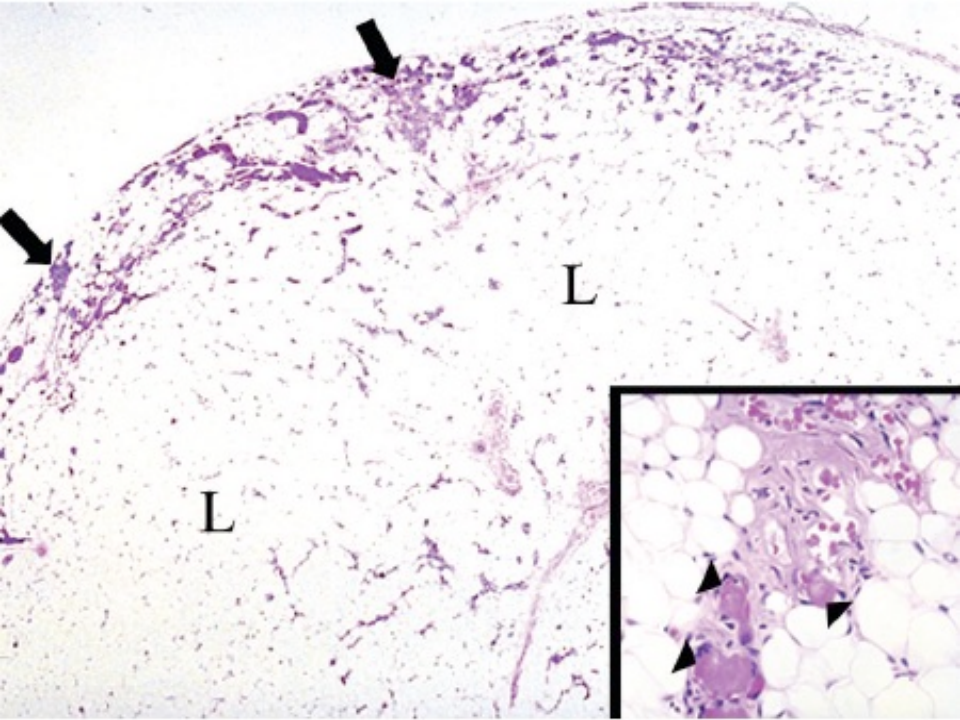
Αγγειολίπωμα

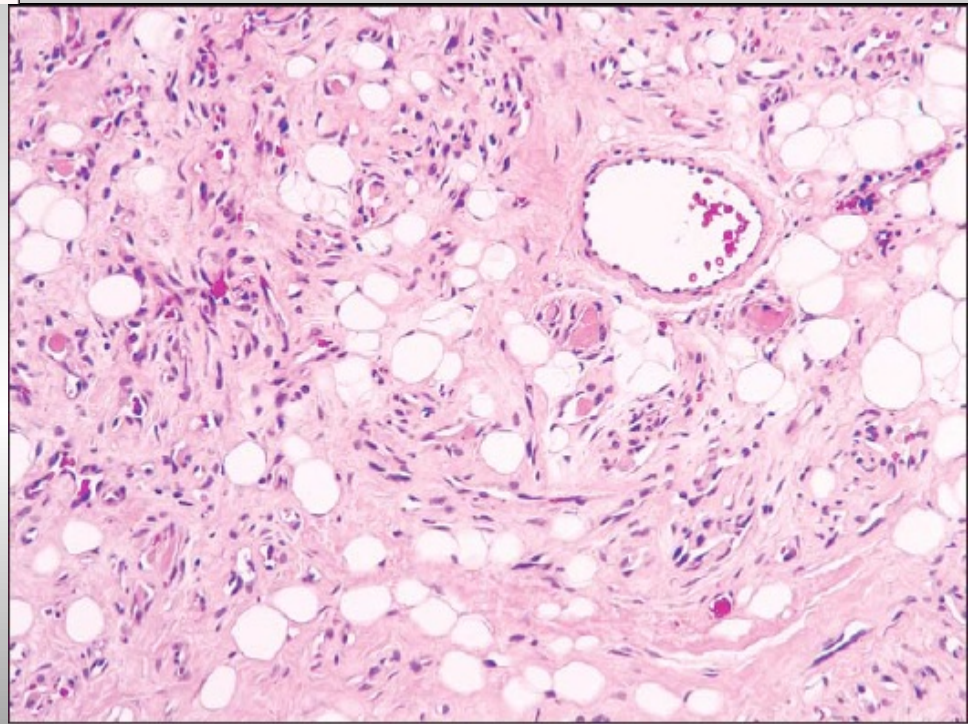
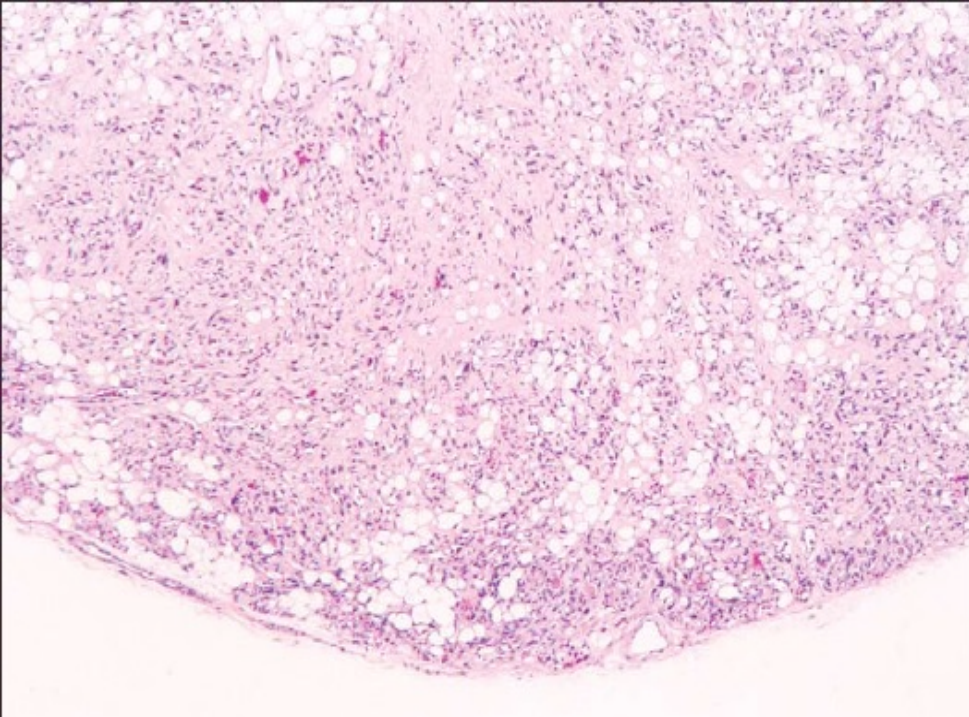
Μικροσκοπικά ευρήματα

- Ώριμος λιπώδης ιστός με διακλαδιζόμενα, μικρού μεγέθους αγγεία (συνήθως πιο εμφανή σε **περιφερικές θέσεις**)
- **Θρόμβοι ινικής** (όχι απαραίτητοι για τη διάγνωση)
- Διάσπαρτα μαστοκύτταρα
- «Κυτταροβριθές αγγειολίπωμα» (ΔΔ: σάρκωμα Kaposi)

Κυτταρογενετικά ευρήματα

- Φυσιολογικός καρυότυπος





Αγγειολίπωμα

Αντιμετώπιση / πρόγνωση

- Χειρουργική εκτομή
- Σπάνια τοπική υποτροπή
- Όχι κακοήθης εξαλλαγή

Καλοήθη Λιποκυτταρικά Νεοπλάσματα WHO 2020

1. Λίπωμα
2. Λιπωμάτωση
3. Λιπωμάτωση νεύρου
4. Λιποβλάστωμα/λιποβλαστωμάτωση
5. Αγγειολίπωμα
6. Μυολίπωμα μαλακών μορίων
7. Χονδροειδές λίπωμα
8. **Ατρακτοκυτταρικό λίπωμα/Πολύμορφο λίπωμα**
9. Hibernoma (όγκος εμβρυικού λίπους)
10. Άτυπος ατρακτοκυτταρικός/πολύμορφος λιπωματώδης όγκος

Ατρακτοκυτταρικό / Πολύμορφο λίπωμα

▶ Αλληλοεπικαλυπτόμενα κλινικά, ιστολογικά, ανοσοφαινοτυπικά και κυτταρογενετικά χαρακτηριστικά

Κλινικά χαρακτηριστικά

- Άνδρες 45-60 ετών (90%)
- Υποδόριοι ιστοί οπίσθιας τραχηλικής χώρας, ώμου και πλάτης (>70%)
- Στοματική κοιλότητα, φάρυγγας, λάρυγγας, οφθαλμικός κόγχος, βρόγχος κ.α.
- Μονήρες

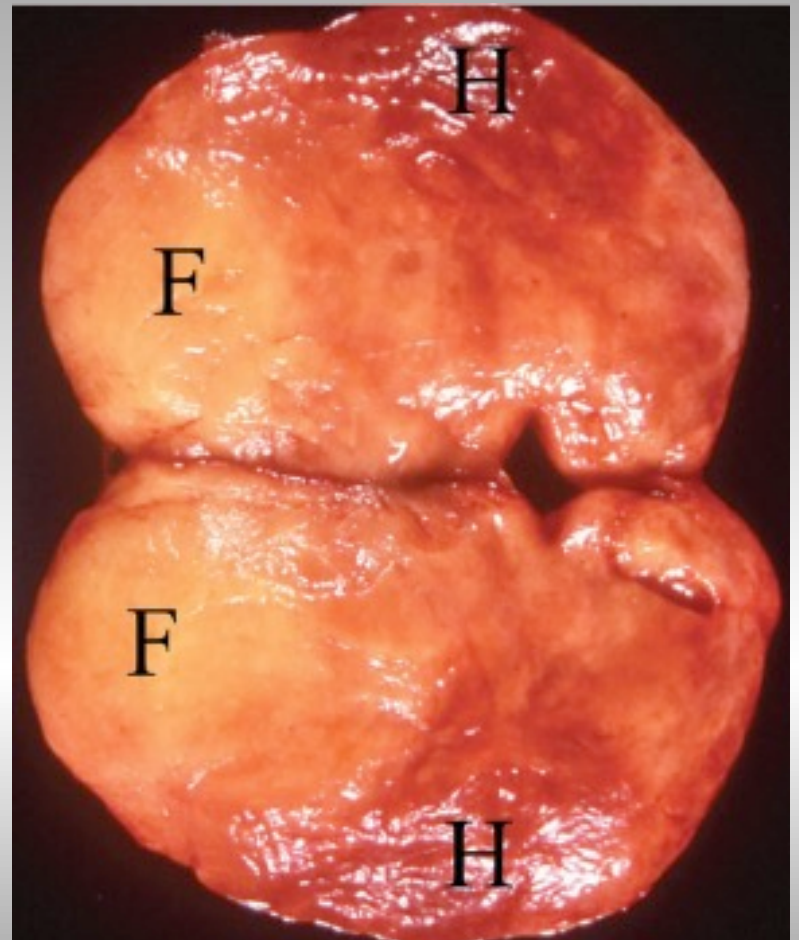
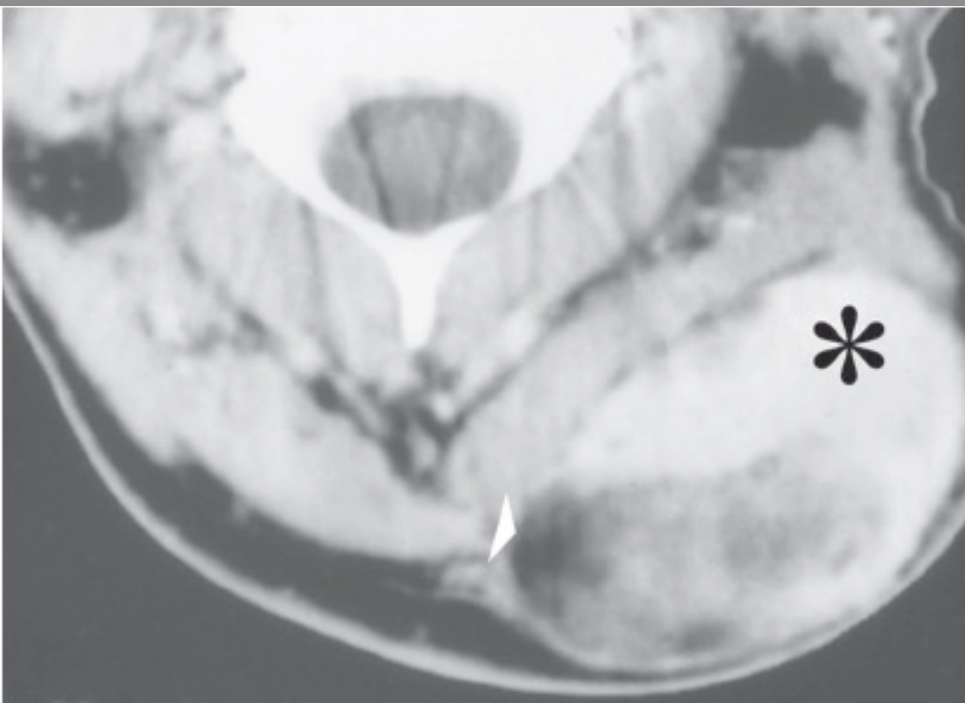
Ατρακτοκυτταρικό / Πολύμορφο λίπωμα

Κλινικά ευρήματα

- Μονήρες, περίγραπτο, +/- κάψα, **ανώδυνο**, υποδόριο ογκίδιο
- Βραδεία ανάπτυξη

Μακροσκοπικά ευρήματα

- Περίγραπτο, κίτρινο με λευκόφαιες ή και ζελατινώδεις περιοχές,
- Αυξημένη σύσταση σε σχέση με το λίπωμα



Ατρακτοκυτταρικό / Πολύμορφο λίπωμα

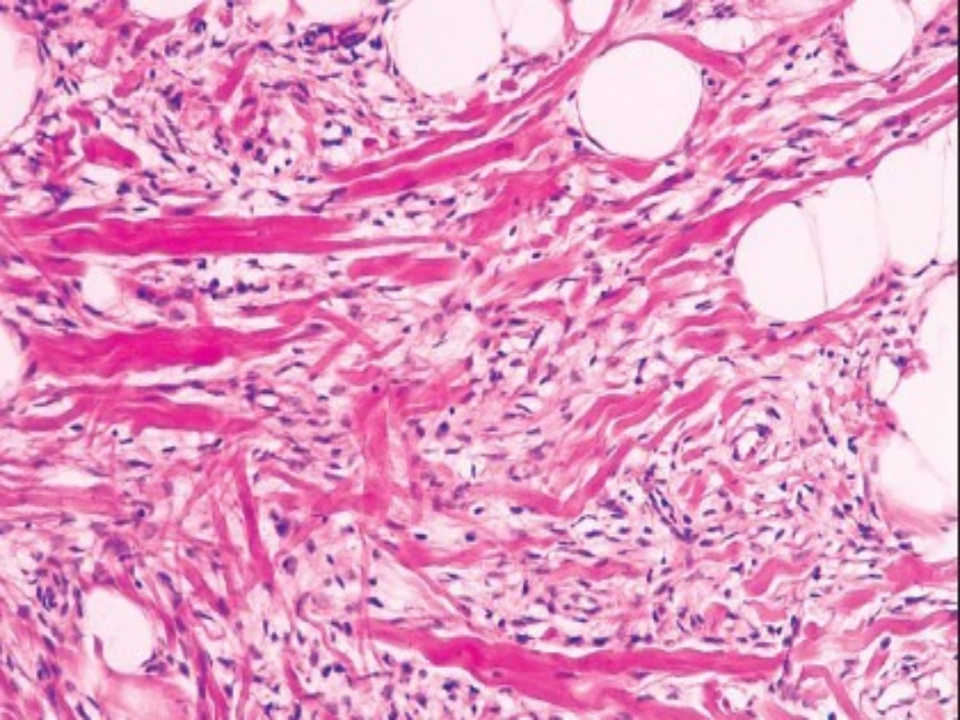
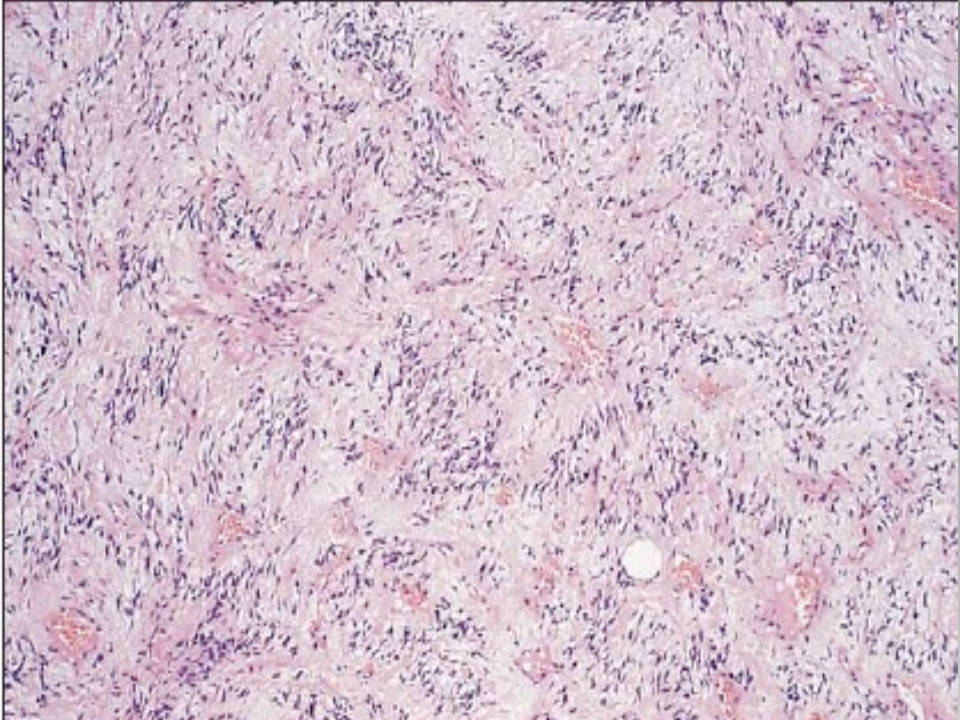
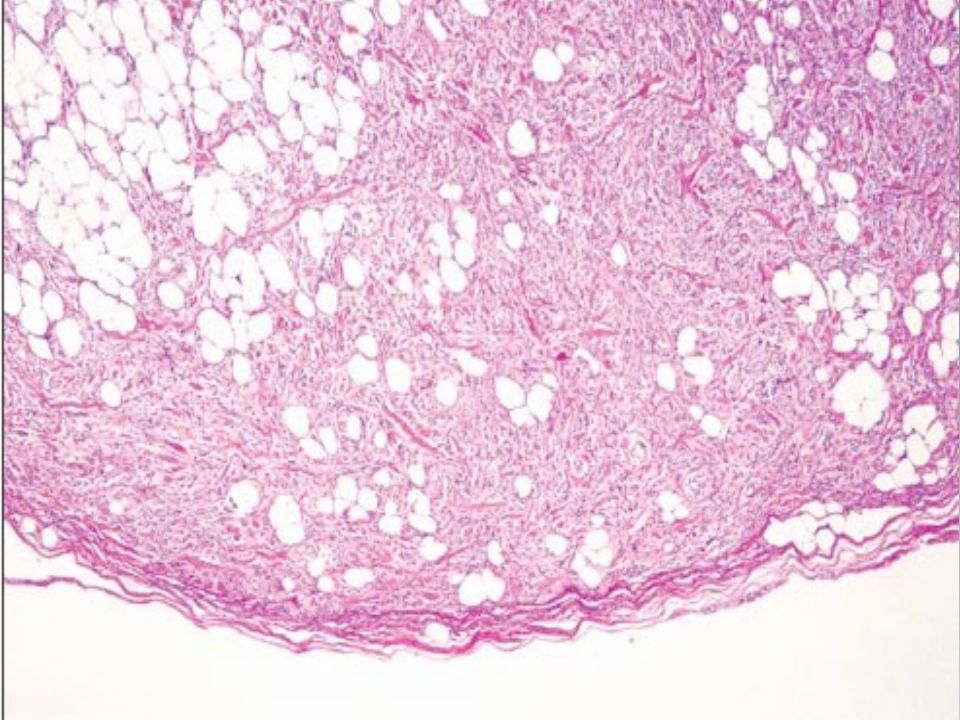
Μικροσκοπικά ευρήματα

- Ώριμος λιπώδης ιστός + ατρακτόμορφα κύτταρα
- Ετερογένεια μικροσκοπικών εικόνων
- «Κλασσικά»: περίπου ίση αναλογία ώριμου λίπους και ατρακτόμορφων κυττάρων.

Ατρακτοκυτταρικό / Πολύμορφο λίπωμα

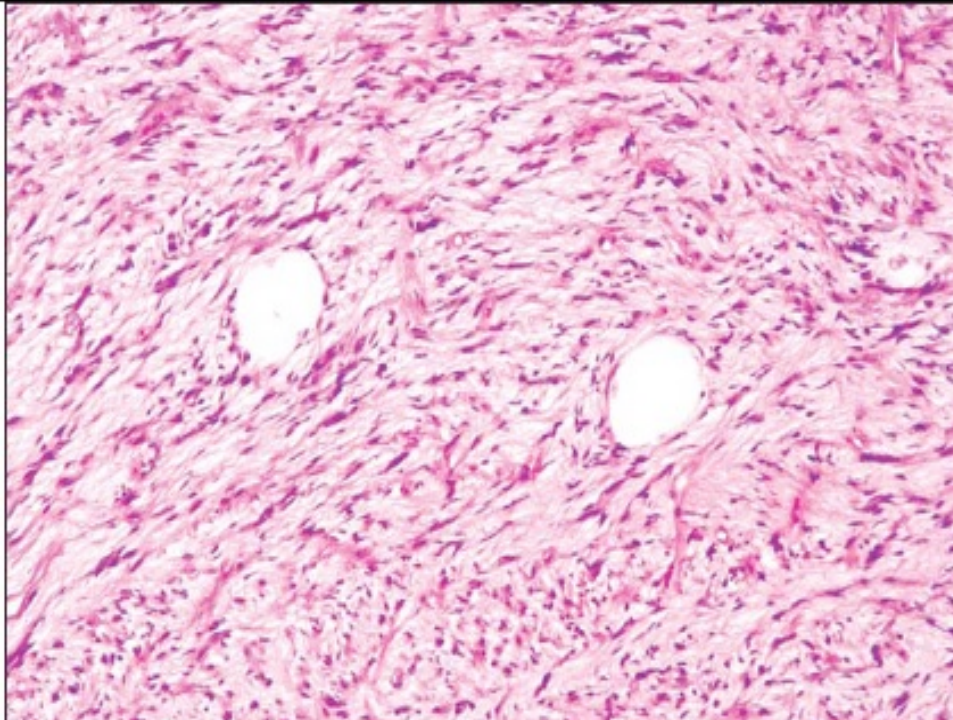
Μικροσκοπικά ευρήματα (συν.)

- Ατρακτόμορφα κύτταρα:
 - ομοιόμορφα με επιμήκεις πυρήνες και λεπτές κυτταροπλασματικές αποφυάδες
 - Όχι πυρήνια
 - Όχι μιτώσεις
 - Βραχείες παράλληλες δεσμίδες - πασσαλοειδής διάταξη.
- Στρώμα
 - Παχιές ίνες κολλαγόνου (**ropey collagen** bundles)
 - Μαστοκύτταρα
 - Μυξοειδές, «ψευδοαγγειωματώδης υπότυπος»



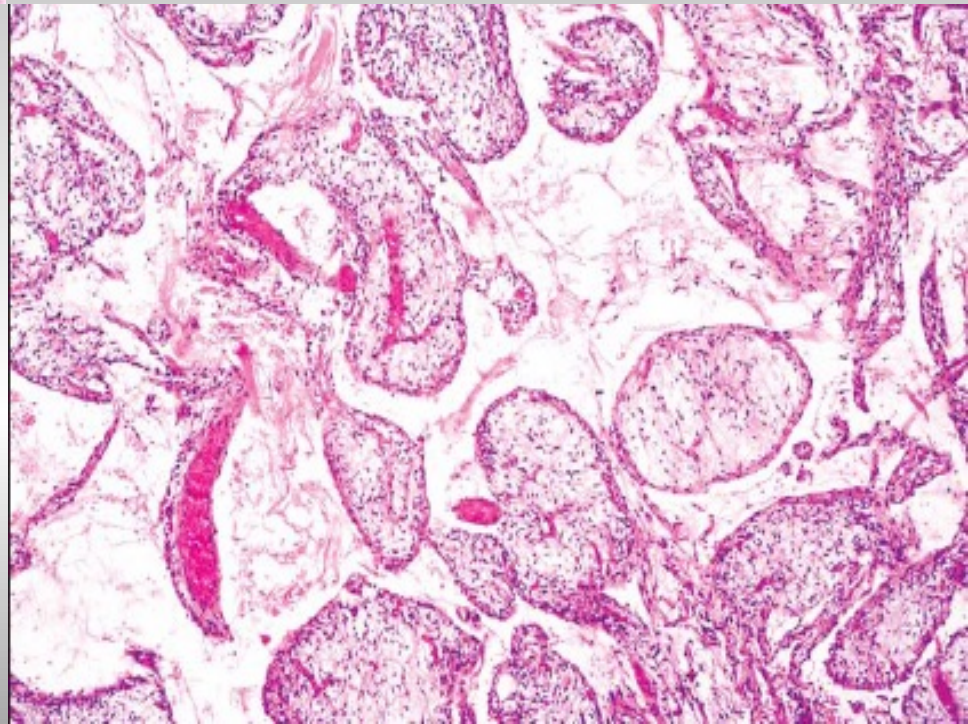
ropey collagen





myxoid change

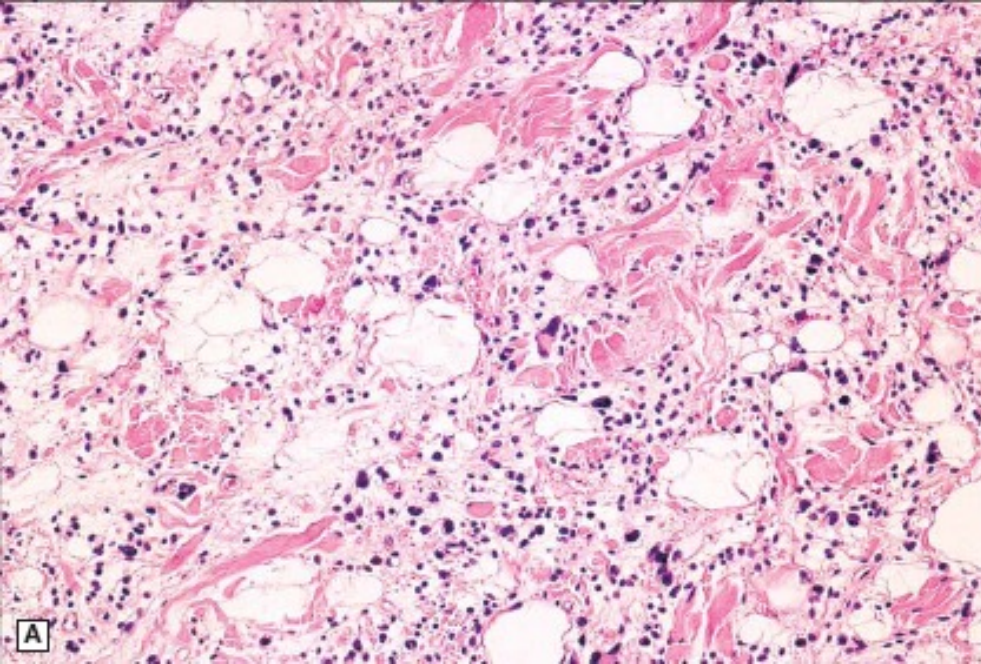
Pseudoangiomatic features



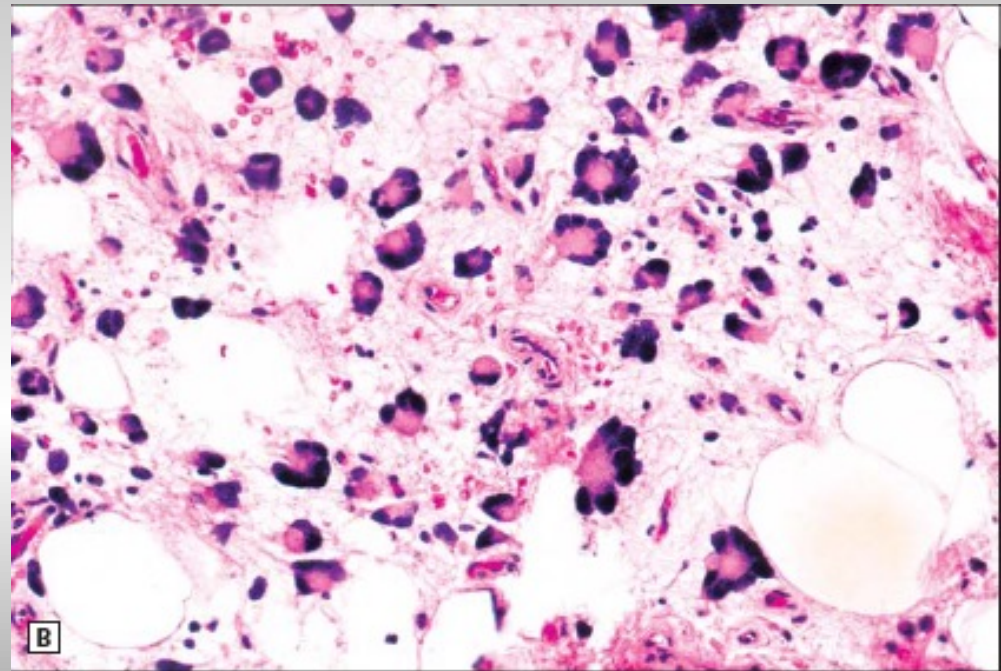
Ατρακτοκυτταρικό / Πολύμορφο λίπωμα

Μικροσκοπικά ευρήματα (συν.)

- Πολύμορφο λίπωμα: πολυπύρρηνα γιγαντοκύτταρα με περιφερικά διατασσόμενους πυρήνες (**floret-like**)



Pleomorphic lipoma



Ατρακτοκυτταρικό / Πολύμορφο λίπωμα

Ανοσοφαινοτυπικά ευρήματα

- **CD34 (+)** , πρωτεΐνη S100 (-/+)
- SMA (-), Desmin (-/σπάνια +)

Κυτταρογενετικά ευρήματα

- Μονοσωμία ή μερική έλλειψη 16q και/ή 13q

Ατρακτοκυτταρικό / Πολύμορφο λίπωμα

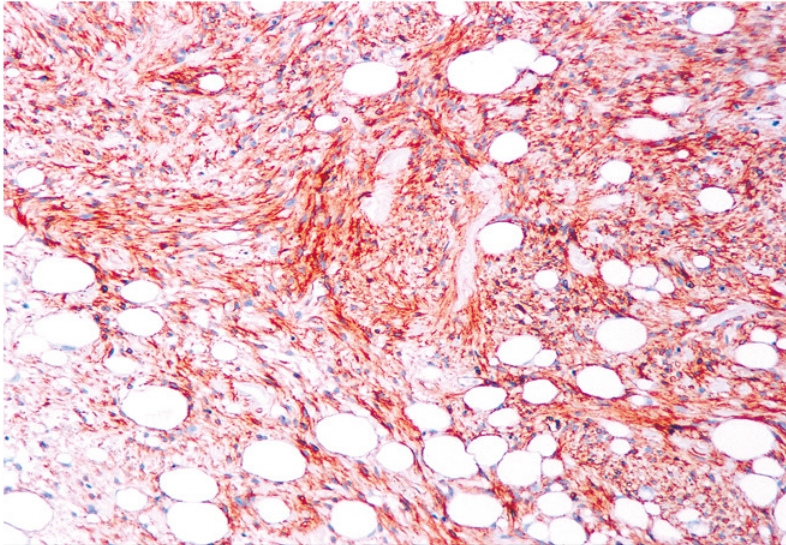


FIGURE 14-27. Diffuse CD34 immunoreactivity in a spindle cell lipoma.

Copyright © 2014, 2008, 2001, 1995, 1988, 1983 by Saunders, an imprint of Elsevier Inc.

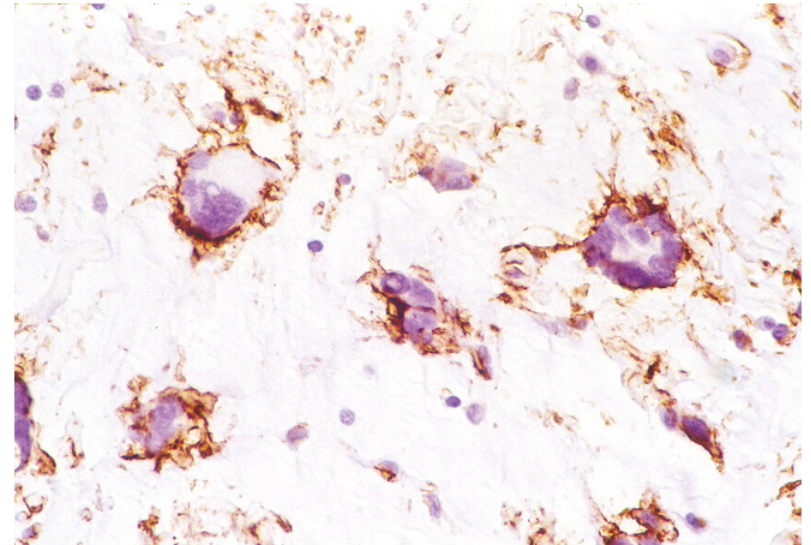


FIGURE 14-28. CD34 immunoreactivity in the multinucleated giant cells of a pleomorphic lipoma.

Copyright © 2014, 2008, 2001, 1995, 1988, 1983 by Saunders, an imprint of Elsevier Inc.

CD34 positivity

Ατρακτοκυτταρικό / Πολύμορφο λίπωμα

Διαφορική διάγνωση

- **Μυξοειδές λιποσάρκωμα**
 - Εν τω βάθει, λιγότερο περιγραπτό, όχι παχιές ίνες κολλαγόνου
 - Όχι διάχυτη και έντονη + για CD34
 - FISH

Ατρακτοκυτταρικό / Πολύμορφο λίπωμα

Αντιμετώπιση / πρόγνωση

- Χειρουργική εκτομή
- Σπάνια τοπική υποτροπή
- Όχι κακοήθης εξαλλαγή

Καλοήθη Λιποκυτταρικά Νεοπλάσματα WHO 2020

1. Λίπωμα
2. Λιπωμάτωση
3. Λιπωμάτωση νεύρου
4. Λιποβλάστωμα/λιποβλαστωμάτωση
5. Αγγειολίπωμα
6. Μυολίπωμα μαλακών μορίων
7. Χονδροειδές λίπωμα
8. Ατρακτοκυτταρικό λίπωμα/Πολύμορφο λίπωμα
9. Hibernoma (όγκος εμβρυικού λίπους)
10. Άτυπος ατρακτοκυτταρικός/πολύμορφος λιπωματώδης όγκος

Άτυπος ατρακτοκυτταρικός/πολύμορφος λιπωματώδης όγκος

The American Journal of Surgical Pathology 18(9): 913-921, 1994

Spindle Cell Liposarcoma, A Hitherto Unrecognized Variant of Liposarcoma Analysis of Six Cases

Angelo P. Dei Tos, M.D., Thomas Mentzel, M.D.,
Paul L. Newman, M.R.C.Path.,
and Christopher D.M. Fletcher, M.D., M.R.C.Path.

MODERN PATHOLOGY (2010) 23, 729-736
© 2010 USCAP, Inc. All rights reserved 0893-3952/10 \$32.00

729

Well-differentiated spindle cell liposarcoma
(“atypical spindle cell lipomatous tumor”)
does not belong to the spectrum of atypical
lipomatous tumor but has a close relationship
to spindle cell lipoma: clinicopathologic,
immunohistochemical, and molecular analysis
of six cases

Thomas Mentzel¹, Gabriele Palmedo¹ and Cornelius Kuhnen²

¹Dermatopathologie, Friedrichshafen, Germany and ²Institute of Pathology, Medical Center, Münster,
Germany

Fibrosarcoma-like Lipomatous Neoplasm

*A Reappraisal of So-called Spindle Cell Liposarcoma Defining
a Unique Lipomatous Tumor Unrelated to Other Liposarcomas*

Andrea T. Deyrup, MD, PhD,* Frederic Chibon, PhD,† Louis Guillou, MD,‡
Pauline Lagarde, MD,† Jean-Michel Coindre, MD,†§ and Sharon W. Weiss, MD||

(Am J Surg Pathol 2013;37:1373-1378)

Άτυπος ατρακτοκυτταρικός/πολύμορφος λιπωματώδης όγκος

Am J Surg Pathol • Volume 41, Number 2, February 2017

Atypical Spindle Cell Lipomatous Tumor

*Clinicopathologic Characterization of 232 Cases Demonstrating
a Morphologic Spectrum*

Adrian Mariño-Enriquez, MD, PhD, Alessandra F. Nascimento, MD,* Azra H. Ligon, PhD,*
Cherwei Liang, MD,† and Christopher D.M. Fletcher, MD, FRCPath**

Am J Surg Pathol • Volume 41, Number 11, November 2017

“Atypical” Pleomorphic Lipomatous Tumor

*A Clinicopathologic, Immunohistochemical and Molecular Study of
21 Cases, Emphasizing its Relationship to Atypical Spindle Cell
Lipomatous Tumor and Suggesting a Morphologic Spectrum
(Atypical Spindle Cell/Pleomorphic Lipomatous Tumor)*

David Creytens, MD, PhD,† Thomas Mentzel, MD, PhD,‡ Liesbeth Ferdinande, MD, PhD,*†
Evelyne Lecoutere, MD,* Joost van Gorp, MD, PhD,§ Lilit Atanesyan, PhD,|| Karel de Groot, MSc,||
Savi Savola, PhD,|| Nadine Van Roy, PhD,†¶ Jo Van Dorpe, MD, PhD,*† and Uta Flucke, MD, PhD#*

Local recurrence 10-15%

Άτυπος ατρακτοκυτταρικός/πολύμορφος λιπωματώδης όγκος

Κλινικά χαρακτηριστικά

- Ενήλικες (peak 6th decade , range: 6-87)
- M:F 3:2
- Υποδόριος (56%) , εν τω βάθει/υπό την περιτονία (44%)
σπανίως σε σπλαχνικές κοιλότητες, οπισθοπεριτόναιο
- Εντόπιση κάτω και άνω άκρα
*άκρο χέρι/πόδι, μηρός>ώμος, γλουτός, αντιβράχιο, γόνατο, κνήμη, βραχίονας
κεφαλή/τράχηλος, κορμός*

Άτυπος ατρακτοκυτταρικός/πολύμορφος λιπωματώδης όγκος

Κλινικά ευρήματα

- Επίμονο, σταθερού ή αυξανόμενου μεγέθους ογκίδιο, ενίοτε επώδυνο

Μακροσκοπικά ευρήματα

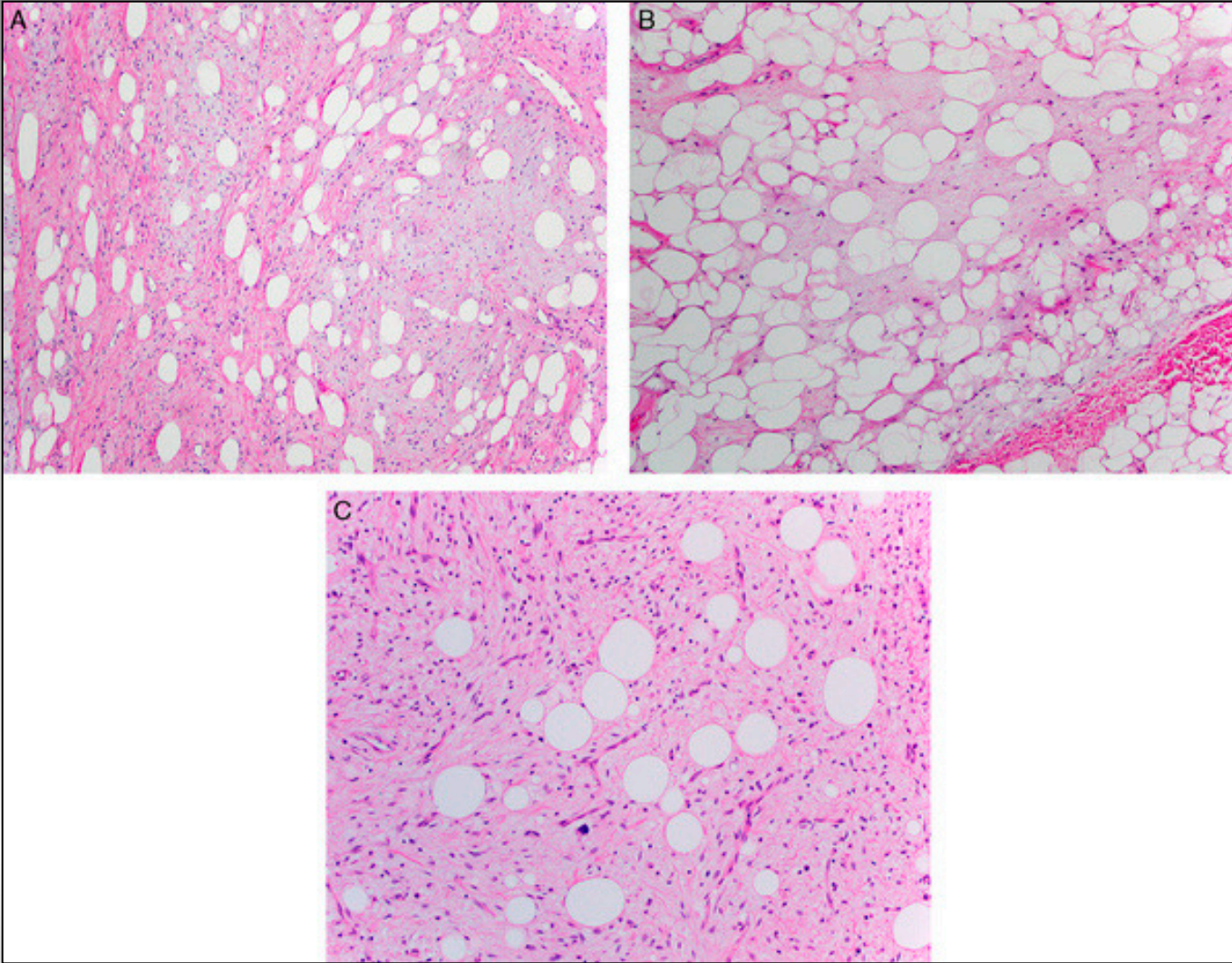
- Ασαφών ορίων, οζώδες/πολυοζώδες πρότυπο ανάπτυξης
- Ποικίλου μεγέθους (0,5-28 εκ.)



Άτυπος ατρακτοκυτταρικός/πολύμορφος λιπωματώδης όγκος

Μικροσκοπικά ευρήματα

- Ποικιλία εικόνων ακόμα και στον ίδιο όγκο από περιοχή σε περιοχή
 - Άτυπα ατρακτόμορφα κύτταρα
 - Λιποκύτταρα
 - Λιποβλάστες
 - Πολύμορφα/πολυπύρρηνα κύτταρα
 - Ινώδες ή μυξοειδές στρώμα



Άτυπος ατρακτοκυτταρικός/πολύμορφος λιπωματώδης όγκος

Μικροσκοπικά ευρήματα (συν.)

- Φάσμα εικόνων από “spindle-cell poor” σε “spindle-cell rich”
- Πυρηνική ατυπία: εστιακή, ήπια
έντονη - πολυπύρηννα (floret-type)
- Λιποκύτταρα: έντονη ποικιλία μεγέθους, ήπια πυρηνική ατυπία
- Σπάνιες μιτώσεις
- Όχι νεκρώσεις
- Ετερόλογα στοιχεία

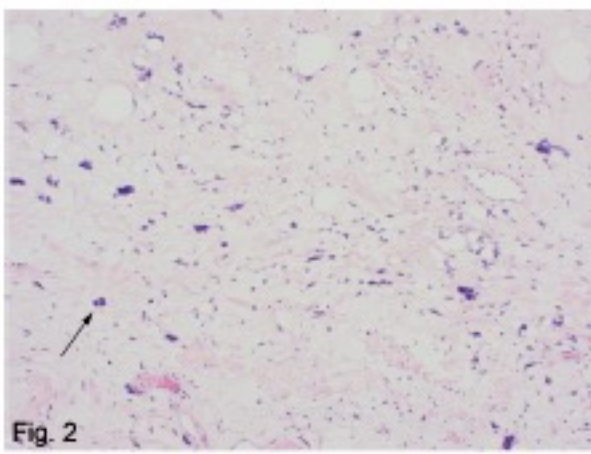


Fig. 2

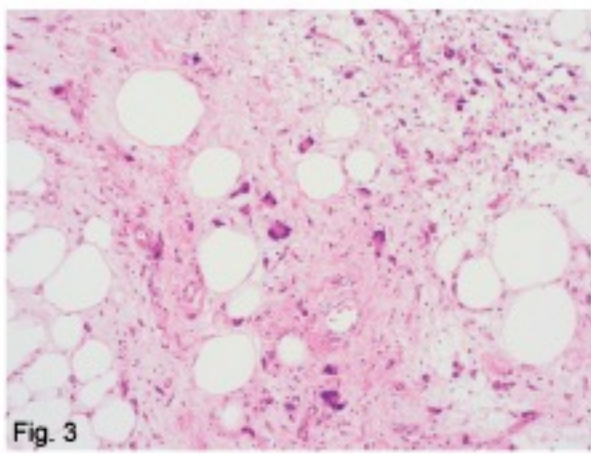


Fig. 3

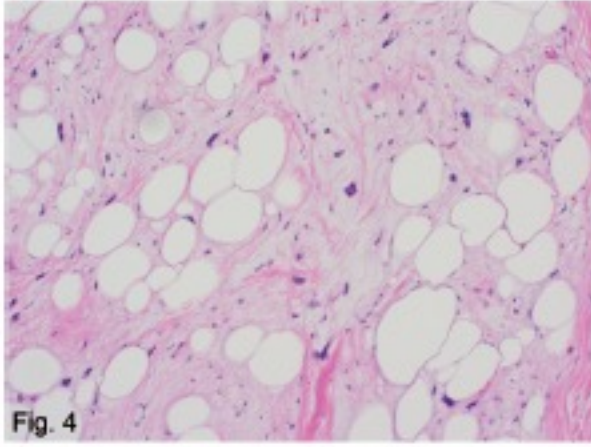


Fig. 4

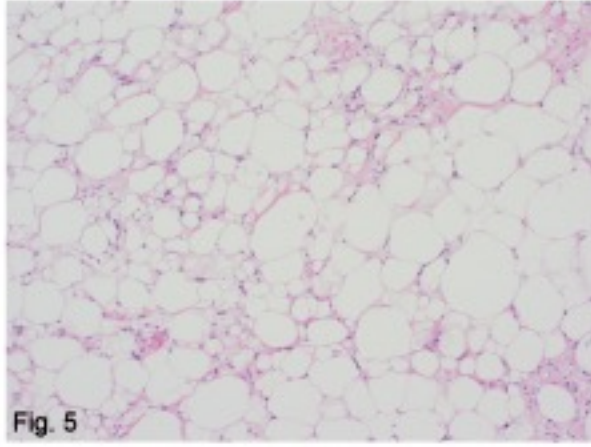


Fig. 5

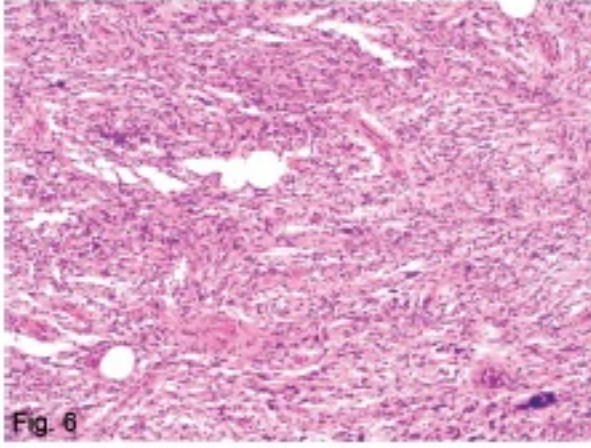


Fig. 6

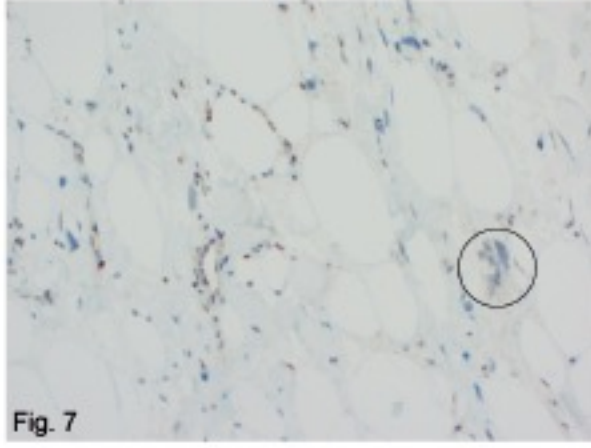
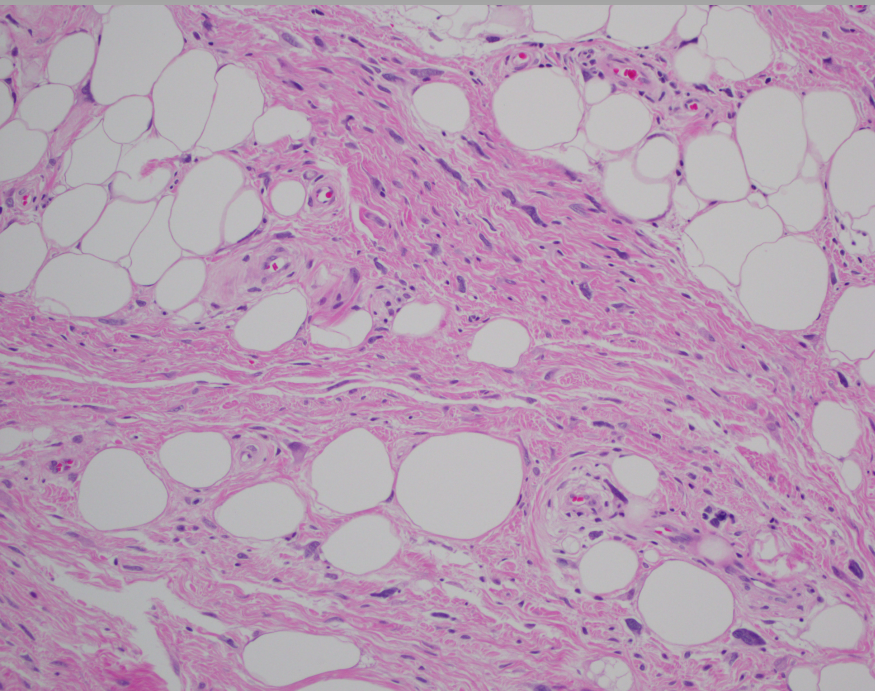
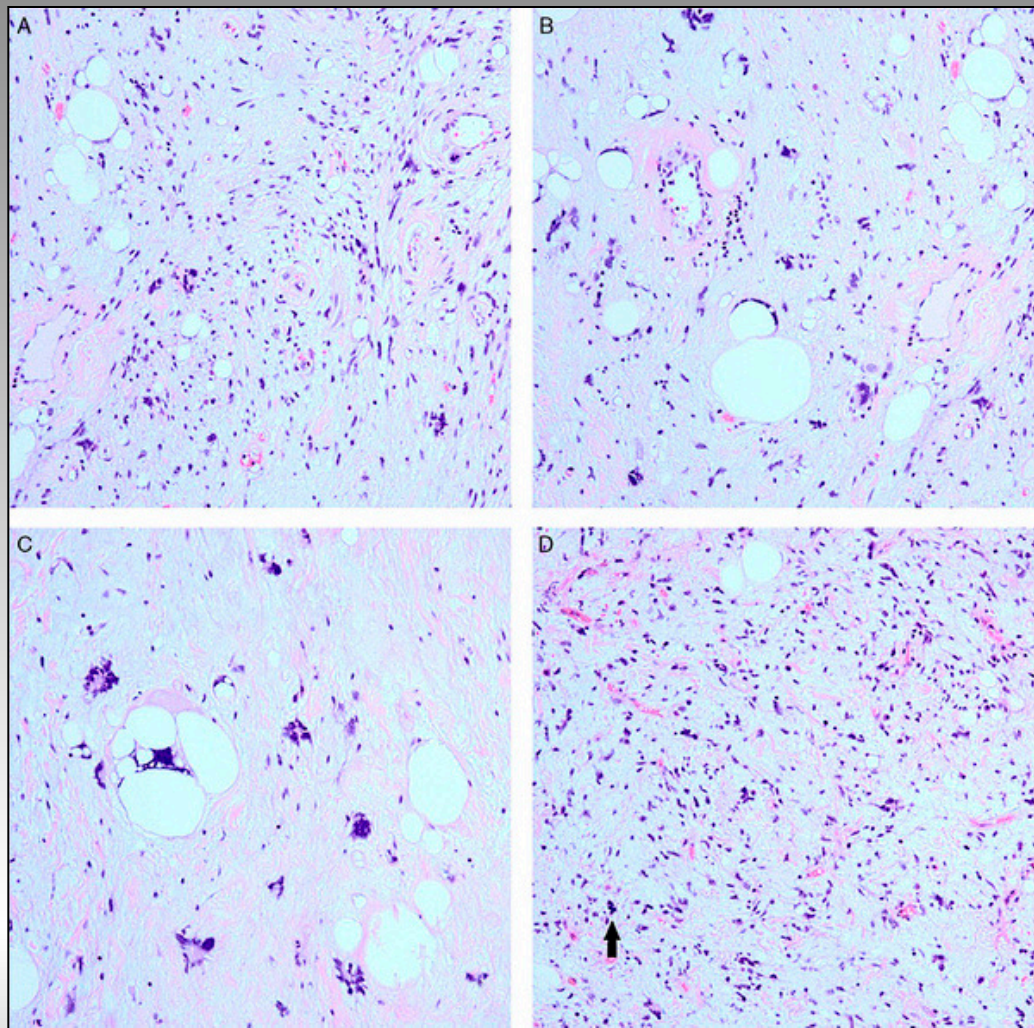


Fig. 7



Am J Surg Pathol • Volume 41, Number 2, February 2017



Am J Surg Pathol • Volume 41, Number 11, November 2017

Άτυπος ατρακτοκυτταρικός/πολύμορφος λιπωματώδης όγκος

Ανοσοφαινοτυπικά ευρήματα

Marker	Positive
CD34	64%
S100	40%
Desmin	20%
RB1 (loss)	50-70%

Marker	Positive
MDM2	6%
CDK4	5%
Both	0%

Αντιμετώπιση / πρόγνωση

- Χειρουργική εκτομή
- Κίνδυνος τοπικής υποτροπής: 10-15% σε ατελή εκτομή
- Όχι κακοήθης εξαλλαγή

ΚΛΕΙΝΟΝΤΑΣ.....

- Η παρουσία λιποβλαστών δε σημαίνει κακοήθεια
- Διάγνωση λιποσαρκώματος σε παιδιά ή σε επιπολής θέση είναι πολύ σπάνια
- Τα λιπώματα δεν εξαλλάσσονται σε λιποσαρκώματα
- Εάν έχουμε μεγάλο λιπωματώδη όγκο στον οπισθοπεριτοναϊκό χώρο, ενδοκοιλιακά, στις βουβωνικές χώρες ή παραορχικά δεν τον λέμε λίπωμα εκτός και αν έχουμε μοριακά δεδομένα.
- Οι μεγάλοι εν τω βάθει όγκοι (>5 εκ.) πρέπει να εξετάζονται προσεκτικά με πολλές τομές.
- Εξοικειωθείτε με την ορολογία και τις μορφολογικές οντότητες