

## Κεφαλή II

### I. Μύες του προσώπου

#### A. Μιμικοί μύες (δερματικοί)

- Εντοπίζονται μέσα στο υποδόριο ιστό
- Προσφύονται στο δέρμα του προσώπου
- Κινητική νεύρωση – προσωπικό νεύρο (EN VII)
- Περιβάλλουν τα στόμια (σφηγκτήρες & διαστολείς) – (στόμα, μάτια, μύτη, αυτιά)

#### 1. Μύς του μετώπου

- Μετωποϊνιακός μυς
  - Αποτελεί τμήμα του μυός του θόλου του κρανίου
  - Ανυψώνει τα φρύδια & ρυτιδώνει εγκάρσια

#### 2. Μύες του στόματος

- Σφιγκτήρας μυς του στόματος
  - Περιβάλλει κυκλοτερώς το στόμα
  - Κλείνει τη στοματική σχισμή
  - Οι ίνες στο άνω & κάτω χείλος προέρχονται από τον βυκανητή
  - Παίζει ρόλο στην άρθρωση & μάσηση
- Βυκανητής μυς
  - Λεπτός, τετράπλευρος μυς
  - Εκφύεται από τις φατνιακές αποφύσεις της άνω & κάτω γνάθου
  - Βοηθά στην μάσηση & κατάποση
- Διαστολείς μύες
  - Διατάσσονται ακτινωτά γύρω από τα χείλη
  - Κάθε ένας ξεχωριστά έχουν μικρή πρακτική σημασία

#### 3. Μύες των βλεφάρων

- Σφιγκτήρας μυς των βλεφάρων
  - Κλείνει τη βλεφαρική σχισμή
  - 3 μοίρες-
  - κογχική μοίρα – προστασία των ματιών
  - βλεφαρική μοίρα – σύγκλειση των βλεφάρων & προστασία του κερατοειδούς από ξήρανση
  - δακρυϊκή μοίρα – έλξη των βλεφάρων
  - νευρώνεται από το ζυγματοικό κλάδο του προσωπικού νεύρου
- Ανεκκτήρας μυς του άνω βλεφάρου
  - Ανυψώνει το άνω βλέφαρο
  - Νευρώση – κοινό κινητικό νεύρο (EN III)

#### 4. Μύες της ρίνας

- Ρινικός μυς
  - Σηματικότερος μυς της ρίνας
  - 2 μοίρες
  - εγκάρσια μοίρα (σφηκτήρας της ρίνας)
  - πτερυγιαία μοίρα (διαστολέας)

## II. Νεύρα του προσώπου

### A. Τρίδυμο Νεύρο (EN V) - Αισθητική Νεύρωση

- **Τύπος:** Μεικτό νεύρο. Το τρίδυμο είναι το μεγαλύτερο από τα εγκεφαλικά νεύρα και αποτελεί το κύριο αισθητικό νεύρο του προσώπου, του οφθαλμικού κόγχου, της ρινικής και της στοματικής κοιλότητας.
- **Λειτουργία:** μεταβιβάζει πληροφορίες για την αίσθηση του πόνου, της αφής, της πίεσης από το δέρμα του προσώπου και τους βλεννογόνους. Εξυπηρετεί επίσης και τις κινήσεις των μασητηρίων μυών.
- Χορηγεί αισθητικές ίνες στο δέρμα του προσώπου και του τριχωτού της κεφαλής, στον βολβό του οφθαλμού, στη ρινική κοιλότητα και τους παραρρινίους κόλπους, στη στοματική κοιλότητα, τα δόντια, τα ούλα και τη γλώσσα. Οι αισθητικές ίνες διανέμονται μέσω του οφθαλμικού, του άνω γναθικού και του κάτω γναθικού κλάδου του τριδύμου.
- Χορηγεί κινητικές ίνες (προερχόμενες μόνον από τον τρίτο κλάδο-κάτω γναθικό νεύρο) στους μασητήριους μυς (μασητήρα, κροταφίτη, έξω και έσω πτερυγοειδή), τον τείνοντα το τύμπανο, τον διατείνοντα την υπερώα, τον γναθοϋοειδή και την πρόσθια γαστέρα του διγύστου.

### Κλαδοί Τριδύμου Νευρου

#### 1- Οφθαλμικό Νεύρο (V<sub>1</sub>)

- Το οφθαλμικό νεύρο είναι ο μικρότερος κλάδος και αμιγώς αισθητικό νεύρο.
- Αναδύεται από το μηνοειδές γάγγλιο και πορεύεται προς τα πρόσω εντός του έξω τοιχώματος του σηραγγώδους κόλπου, υπό το τροχλιακό νεύρο και χιάζεται προς τα έσω από το κοινό κινητικό νεύρο.
- Πριν εισέλθει στον κόγχο αποσχίζεται σε τρεις κλάδους: το **μετωπιαίο νεύρο**, το **δακρυϊκό νεύρο** και το **οφθαλμορρινικό νεύρο**, τα οποία διέρχονται χωριστά μέσω του υπερκογχίου σχίσματος.
- Χορηγεί αισθητικούς κλάδους:
  - στον βολβό και τον κερατοειδή, με τα ακτινοειδή νεύρα -αντανακλαστικό κερατοειδούς
  - στους κόλπους μετωπιαίο, σφηνοειδή και ηθμοειδείς κυψέλες με το υπερκόγχιο και τα ηθμοειδή νεύρα
  - στο δέρμα και τον επιπεφυκότα του άνω βλεφάρου και το δέρμα και τον βλεννογόνο της μύτης.
- **Το μετωπιαίο νεύρο** πορεύεται προς τα έξω και άνω του τενόντιου δακτυλίου και εντός του κόγχου συνεχίζεται προς τα πρόσω και έσω, πάνω από τον ανελκτήρα μυ του άνω βλεφάρου.
  - Αποσχίζεται στους τελικούς κλάδους του, το υπερκόγχιο και υπερτροχίλιο νεύρο που εξέρχονται από τον κόγχο, πορευόμενα στις ομώνυμες εντομές του υπερκογχίου χείλους.
  - Το μετωπιαίο νεύρο νευρώνει το άνω βλέφαρο και το δέρμα του τριχωτού της κεφαλής, μέχρι την λαμβοειδή ραφή.
- **Το δακρυϊκό νεύρο**, το οποίο εισέρχεται στον κόγχο επί τα εκτός του τενόντιου δακτυλίου.

- Πορεύεται προς τα έξω, σε στενή σχέση με το περίστρο του κογχικού πετάλου του μετωπιαίου οστού και διανέμεται στον δακρυϊκό αδένα και τον παρακείμενο επιπεφυκότα. Ακολουθώς εξέρχεται από τον κόγχο και διανέμεται στο έξω τμήμα του άνω βλεφάρου.
  - Στην πορεία του φέρει παρασυμπαθητικές ίνες από τον ζυγωματοκροταφικό κλάδο του άνω γναθικού νεύρου για τον δακρυϊκό αδένα και συμπαθητικές ίνες από το πλέγμα της παρακείμενης δακρυϊκής αρτηρίας.
  - Το δακρυϊκό νεύρο νευρώνει τον δακρυϊκό αδένα (με μεταγαγγλιακές παρασυμπαθητικές ίνες από το πτερυγοϋπερώιο γάγγλιο που φέρονται με το άνω γναθικό νεύρο) και την έξω μοίρα του επιπεφυκότα και του άνω βλεφάρου.
- **Το οφθαλμορρινικό νεύρο** εισέρχεται στον κόγχο περνώντας μέσα από τον τενόντιο δακτύλιο, μεταξύ του άνω και κάτω κλάδου του κοινού κινητικού νεύρου. Χιάζεται εκ των άνω με το οπτικό νεύρο και φέρεται επί του έσω ορθού μυός. Εξέρχεται από τον μυϊκό κώνο και χορηγεί τους τελικούς κλάδους του:
    - Το **πρόσθιο και οπίσθιο ηθμοειδές νεύρο**, που διέρχονται από τα αντίστοιχα τρήματα του έσω τοιχώματος του οφθαλμικού κόγχου. Το πρόσθιο ηθμοειδές νεύρο θα έλθει στο κύτος του κρανίου και μετά στον βλεννογόνο της ρινικής κοιλότητας ως έξω δερματικό νεύρο της μύτης, αλλά και στον βλεννογόνο των ηθμοειδών κυψελών και του μετωπιαίου κόλπου. Το οπίσθιο ηθμοειδές διανέμεται στον σφηνοειδή κόλπο.
    - **Τα βραχεία ακτινοειδή** νεύρα (8-10) έχουν μεταγαγγλιακές παρασυμπαθητικές ίνες (από το οφθαλμικό γάγγλιο) για τον σφιγκτήρα της κόρης και τον ακτινωτό μυ της προσαρμογής.
    - **Τα μακρά ακτινοειδή** νεύρα, για την ίριδα και τον κερατοειδή (αντανακλαστικό) φέρουν συμπαθητικές ίνες για τον διαστολέα της κόρης, που προέρχονται από το καρωτιδικό συμπαθητικό πλέγμα.

## **2- Άνω Γναθικό Νεύρο (V<sub>2</sub>)**

- Το άνω γναθικό νεύρο είναι αμιγώς αισθητικό νεύρο.
- Νευρώνει το δέρμα του κάτω βλεφάρου, της ρινός, του άνω χείλους, της παρειάς και του κροτάφου, τα δόντια και τα ούλα της άνω γνάθου, την οπίσθια (μεγαλύτερη) μοίρα του ρινικού βλεννογόνου, το άνω χείλος και τη σκληρή μήνιγγα.

### ***Πορεία του Άνω Γναθικού Νεύρου***

- Αναδύεται από το ηθμοειδές γάγγλιο και πορεύεται χαμηλά, κάτω στο έξω τοίχωμα του σφραγγώδους κόλπου, φέρεται στο έδαφος του μέσου κρανιακού βόθρου και εξέρχεται από το κύτος του κρανίου, μέσω του στρογγύλου τρήματος της μείζονος πτέρυγας του σφηνοειδούς οστού.
- Πορεύεται στο άνω μέρος του πτερυγοϋπερώιου βόθρου και χορηγεί κλάδους μέσω του πτερυγοϋπερώιου γαγγλίου. Στη συνέχεια διαμέσου του υπερκογχίου σχίσματος, εισέρχεται στον οφθαλμικό κόγχο και η συνέχειά του αποτελεί το υποκόγχιο νεύρο.
- Το πτερυγοϋπερώιο γάγγλιο, με μία ή δύο αναστομωτικές ρίζες, συνδέεται με το άνω γναθικό νεύρο και δέχεται παρασυμπαθητικές ίνες από το μείζον λιθοειδές νεύρο, οι οποίες στη συνέχεια φέρονται και διανέμονται με τους τελικούς κλάδους.

### ***Κλάδοι του Άνω Γναθικού Νεύρου***

- **Υποκογχιο νευρο:** Πορεύεται προς τα έξω στο οπίσθιο τμήμα του υπερώιου οστού και της άνω γνάθου και αφού διέλθει από το υποκόγχιο σχίσμα, πορεύεται στην υποκόγχια αύλακα της κογχικής επιφάνειας της άνω γνάθου. Ακολούθως εισέρχεται στον υποκόγχιο πόρο και εξέρχεται από το υποκόγχιο τρήμα και διανέμεται στο δέρμα της υποκόγχιας χώρας.
- **Ζυγωματικο νευρο:** Πορεύεται από τον πτερυγοϋπερώιο βόθρο, διαμέσου του υποκογχίου σχίσματος. Στην συνέχεια εισέρχεται και πορεύεται στο έξω τοίχωμα του κόγχου, όπου και χορηγεί το ζυγωματοπροσωπικό και το ζυγωματοκροταφικό νεύρο που εξέρχονται μέσω των ομώνυμων τρημάτων, διανεμόμενα αντίστοιχα στο δέρμα της ζυγωματικής χώρας και της άτριχης κροταφικής χώρας.
- Το **ζυγωματικό νεύρο** χορηγεί
  - **Αναστομωτικό κλάδο** στο δακρυϊκό νεύρο
  - **Ζυγωματοπροσωπικό και ζυγωματοκροταφικό νεύρα**
  - **Σφηνοϋπερώια και πτερυγοϋπερώια** για βλεννογόνο σκληρής και μαλακής υπερώας, ενδορρινικούς κλάδους, φαρυγγικούς κλάδους
  - **Οπίσθια, μέσα και πρόσθια άνω φατνιακά νεύρα** για το άνω οδοντικό πλέγμα
  - **Δερματικούς κλάδους** του υποκόγχιου νεύρου
  - **Ρινοϋπερώιο (σφηνοϋπερώιο) νεύρο:** διέρχεται από το σφηνοϋπερώιο τρήμα και εισέρχεται στο οπίσθιο του άνω τμήματος της σύστοιχης ρινικής θαλάμης, όπου αναλύεται στους τελικούς κλάδους.
  - **Φαρυγγικό νεύρο:** λίγοι λεπτοί κλάδοι αυτού του νεύρου φέρονται διαμέσου του υποκογχίου σχίσματος, από το πτερυγοϋπερώιο γάγγλιο στον οφθαλμικό κόγχο. Χορηγεί αισθητικές και εκκριτικο-κινητικές ίνες στον σφηνοειδή κόλλο και τις ηθμοειδείς κυψέλες
  - **Άνω φατνιαίοι (οδοντικοί) κλάδοι:** νευρώνουν τα δόντια της άνω γνάθου.

### 3- Κάτω Γναθικό Νεύρο (V<sub>3</sub>)

- Είναι ο μεγαλύτερος κλάδος του τριδύμου, και περιέχει ολόκληρη την κινητική ρίζα του τριδύμου και μια αισθητική μοίρα που αναδύεται από το έξω πλάγιο του μηννοειδούς γαγγλίου.
- Νευρώνει τα δόντια και τα ούλα της κάτω γνάθου, το δέρμα του κροτάφου, τη μασητήρια χώρα, το κάτω χείλος και τον βλεννογόνο του εδάφους του κοίλου του στόματος.

#### *Πορεία του Κατω Γναθικου Νευρου*

- Εκφύεται από το γασσέριο γάγγλιο και εισέρχεται σχεδόν αμέσως στο ωοειδές τρήμα.
- Φέρεται στον υποκροτάφιο βόθρο μεταξύ του διατείνοντος τη μαλθακή υπερώα και του έξω πτερυγοειδούς μυός και μετά από πορεία 3-4 χλστμ, αποσχίζεται σε πρόσθιο και οπίσθιο στέλεχος, από τα οποία χορηγούνται οι τελικοί κλάδοι.
- Από το στέλεχος του κάτω γναθικού χορηγείται το ακανθικό νεύρο (σκληρά μήνιγγα), κλάδος για τον βλεννογόνο των μαστοειδών κυψελών και το νεύρο του έσω πτερυγοειδούς μυός (από το οποίο κρέμεται το ωτικό γάγγλιο).
- Το **πρόσθιο στέλεχος** χορηγεί:
  - τρία κινητικά νεύρα- το μασητήριο, τα εν τω βάθει κροταφικά και το έξω πτερυγοειδές, για τους ομώνυμους μυς
  - το βυκανητικό νεύρο, για το δέρμα και τον βλεννογόνο της παρειάς (*προσοχή, όχι δεν χορηγεί ίνες για τον βυκανητή μυ!*)
- Το **οπίσθιο στέλεχος** χορηγεί:

- **το αισθητικό ωτοκροταφικό νεύρο** για το δέρμα της ωτοκροταφικής χώρας, του περυγίου του αυτιού και του έξω ακουστικού πόρου και αρθρικούς κλάδους για την κροταφογναθική διάρθρωση. Επίσης φέρει μεταγαγγλιακές (από το ωτικό γάγγλιο) οι οποίες είναι παρασυμπαθητικές εκκριτικές ίνες για την παρωτίδα.
- **το αισθητικό γλωσσικό νεύρο** με αισθητικές ίνες για τα δύο πρόσθια τριτημόρια της γλώσσας και γευστικές ίνες (από τη χορδή του τυμπάνου του προσωπικού) για τα δύο πρόσθια τριτημόρια της γλώσσας. Το αισθητικό γλωσσικό νεύρο περιέχει και παρασυμπαθητικές προγαγγλιακές ίνες (από τη χορδή του τυμπάνου του προσωπικού) για το υπογνάθιο και υπογλώσσιο γάγγλιο.
- **το μεικτό κάτω φατνιακό νεύρο** το οποίο φέρεται εντός του γναθιαίου πόρου. Στην συνέχεια χορηγεί το 1) γναθοϋοειδές νεύρο για τον γναθοϋοειδή μυ και την πρόσθια γαστέρα του διγάστορα, 2) οδοντικούς κλάδους για την κάτω γνάθο και 3) το δερματικό γενειακό νεύρο

## B. Προσωπικό Νεύρο (VII) – Κινητική Νεύρωση

- Τύπος: μεικτό νεύρο που απαρτίζεται από 2 νευρικές ρίζες, την παχύτερη κινητική μοίρα του προσωπικού νεύρου και τη λεπτότερη μοίρα που καλείται **διάμεσο νεύρο (του Wrisberg)**. Το διάμεσο νεύρο περιέχει ειδικές σπλαγχνοαισθητικές ίνες, γενικές σπλαγχνοκινητικές και σωματοαισθητικές ίνες, οι οποίες συνδέονται αντίστοιχα με τον γευστικό πυρήνα, τον άνω σιαλικό πυρήνα και τον αισθητικό πυρήνα του τριδύμου νεύρου.
- Αναδύεται από τη γέφυρα στη γεφυροπρομηκική αύλακα, επί τα εντός του στατικοακουστικού νεύρου (VIII).
- Το νεύρο εξέρχεται από το κροταφικό οστό, μέσω του βελονομαστοειδούς τρήματος, διέρχεται μεταξύ της μαστοειδούς απόφυσης και του τυμπανικού δακτυλίου και εισέρχεται εντός της παρωτίδας, μεταξύ της επιπολής και της εν τω βάθει μοίρας της.
- Λειτουργία: νευρώνει μύες του προσώπου και του θόλου, γεύση, υπογνάθιος, υπογλώσσιος και δακρυϊκός αδένας.
- Αποτελείται από κινητικές, αισθητικές, παρασυμπαθητικές και αισθητήριες ίνες:
  - **Σωματοκινητικές ίνες** (κινητικές): νευρώνουν τους μιμικούς μυς, το μυώδες πλάσμα, τον μυ του αναβολέα, την οπίσθια γαστέρα του διγάστορα και τον βελονοειδή μυ
  - **Σπλαγχοκινητικές ίνες** (παρασυμπαθητικές): νευρώνουν τον δακρυϊκό, τον υπογνάθιο, τον υπογλώσσιο αδένα, τους αδένες της ρινός και της υπερώας.
  - **Σπλαγχοαισθητικές ίνες** (γευστικές): νευρώνουν τα πρόσθια 2/3 του βλεννογόνου της γλώσσας και τον βλεννογόνο της μαλακής υπερώας.
  - **Σωματοαισθητικές ίνες**: νευρώνουν το δέρμα του έξω ακουστικού πόρου.

### *Πορεία του Προσωπικού Νεύρου*

- **Το μεικτό προσωπικό νεύρο**, αναδύεται από το βελονομαστοειδές τρήμα, διέρχεται μέσα από το παρέγχυμα της παρωτίδας, χορηγεί πολλούς κινητικούς κλάδους για τους μιμικούς μυς του προσώπου, αισθητικούς και αισθητηριακούς κλάδους για τη γεύση και μεταφέρει προγαγγλιακές παρασυμπαθητικές ίνες για τον δακρυϊκό αδένα και τους υπογνάθιο και υπογλώσσιο αδένες.
- **Η κινητική μοίρα** εκπορεύεται από τον πυρήνα του προσωπικού νεύρου, που βρίσκεται στη γέφυρα.
- **Η αισθητική μοίρα (ή διάμεσο νεύρο)** εκφύεται από το γονάτιο γάγγλιο, που βρίσκεται στον πόρο του προσωπικού νεύρου, εντός του λιθοειδούς οστού. Ο τελικός αισθητικός

πυρήνας του, είναι ο πυρήνας της μονήρους δεσμίδας που βρίσκεται στη γέφυρα, επεκτεινόμενη στον προμήκη. Η αισθητική μοίρα περιέχει:

- αισθητικές ίνες για το δέρμα του έξω ακουστικού πόρου, τον βλεννογόνο της μαλθακής υπερώας και της παρακείμενης περιοχής του φάρυγγα
- γευστικές ίνες με τη χορδή του τυμπάνου, μέσω του γλωσσικού νεύρου για τα δύο πρόσθια τριτημόρια της γλώσσας
- παρασυμπαθητικές εκκριτικές ίνες για τον δακρυϊκό αδένα και για τους σιαλογόνους αδένες υπογνάθιο και υπογλώσσιο.

## **Κλάδοι του Προσωπικού Νεύρου**

### **1 - Κροταφικός Κλάδος:**

Αναδύεται από το άνω χείλος της παρωτίδας, διασταυρώνεται με το ζυγωματικό τόξο και διανέμεται στον άνω και τον πρόσθιο ωτιαίο μυ και σε μέρος του μετωπιαίου μυός. Τραυματισμός του κροταφικού κλάδου, είναι πιθανότερος στη θέση διασταύρωσης με τη μεσότητα του ζυγωματικού τόξου και προκαλεί πτώση της υπερόφρυας χώρας, λόγω παράλυσης του μετωπιαίου μυός.

### **2 - Ζυγωματικοί Κλάδοι (Άνω και Κάτω)**

Οι ζυγωματικοί κλάδοι που πορεύονται προς άνω και κάτω από τον οφθαλμό. Οι άνω κλάδοι διασταυρώνονται με το ζυγωματικό τόξο και μπορεί να τραυματισθούν στις εγχειρητικές τομές του κροταφικού βόθρου ή στα κατάγματα του ζυγωματικού. Διανέμονται στον μετωπιαίο μυ και το άνω ήμισυ του σφιγκτήρα των βλεφάρων. Οι κάτω κλάδοι διανέμονται στο κάτω ήμισυ του σφιγκτήρα των βλεφάρων και στους υποκόγχιους μυς.

Οι συχνότεροι τραυματισμοί είναι των ζυγωματικών κλάδων και συμβαίνουν εκεί όπου διασταυρώνονται με το ζυγωματικό τόξο και όπου πορεύονται στην έξω επιφάνεια του οφθαλμικού κόγχου. Προκαλείται ανικανότητα συγκλείσεως των βλεφάρων, λόγω παραλύσεως του σφιγκτήρα των βλεφάρων. Επομένως στεγνώνει το προκερατοειδικό επίστρωμα δακρύων και υπάρχει κίνδυνος ξήρανσης και εξέλκωσης του κερατοειδούς. Το άνω βλέφαρο μπορεί να ανοίξει, διότι ανέλκεται από τον ανελκτήρα του άνω βλεφάρου, ο οποίος νευρώνεται από το κοινό κινητικό νεύρο (τρίτη εγκεφαλική συζυγία)

### **3- Βυκανητικός κλάδος**

Ο βυκανητικός κλάδος διανέμεται στον βυκανητή μυ και τις μυϊκές ίνες του άνω χείλους (δηλ. στον σφιγκτήρα του στόματος και στις κάτω ίνες των ανελκτῆρων του άνω χείλους και ιδίως του κυνικού μυός (ανελκτῆρας της γωνίας του στόματος). Το νεύρο είναι δυνατό να τραυματισθεί στην περιοχή της πορείας του πόρου της παρωτίδας.

Η παράλυσή του προκαλεί πτώση της γωνίας του στόματος και αδυναμία προώθησης του περιεχομένου του προστομίου προς τους γομφίους και το ιδίως κοίλο του στόματος.

### **4- Επιχείλιος της Κάτω Γνάθου Κλάδος**

Μπορεί να τραυματισθεί στις τομές στο άνω τμήμα του τραχήλου, όπου πορεύεται κάτω από το μυώδες πλάτυσμα, επί της εν τω βάθει τραχηλικής περιτονίας και στη συνέχεια, εισέρχεται στο πρόσωπο, αντίστοιχα προς το πρόσθιο χείλος του μαστήρα, στην προγωνιαία εντομή, σε στενή σχέση με την προσωπική αρτηρία.

Τραυματισμός αυτού του κλάδου, προκαλεί πάρεση των μυών, καθελκτήρα της γωνίας του στόματος (τριγώνου) και καθελκτήρα του κάτω χείλους (τετραγώνου), με δύσμορφη παρεκτόπιση, προς το αντίθετο, προκαλούμενη από την ενέργεια των αντίπλευρων υγιών μυών.

## 5- Τραχηλικός Κλάδος

Ο τραχηλικός κλάδος διανέμεται στο μυώδες πλάτυσμα.

### III. Αρτηρίες & Φλέβες του Προσώπου

#### A. Το πρόσωπο παρουσιάζει πλούσια αιμάτωση

- Οι επιπολής αρτηρίες της κεφαλής αποτελούν κλάδους των έξω καρωτίδων

#### B. Προσωπική αρτηρία

- Κύρια αρτηρία του προσώπου
- Εκφύεται από την έξω καρωτίδα
- Καμπύλη πορεία κάτω από την κάτω γνάθου

#### Γ. Επιπολής Κροταφική αρτηρία

- Μικρότερος από του 2 τελικούς κλάδους της έξω καρωτίδας
- Ξεκινά εν τω βάθει της παρωτίδας
- Ο σφυγμός της ψηλαφάται με συμπίεση της στη ρίζα της ζυγωματικής απόφυσης του κροταφικού οστού

### IV. Τριχωτό της κεφαλής

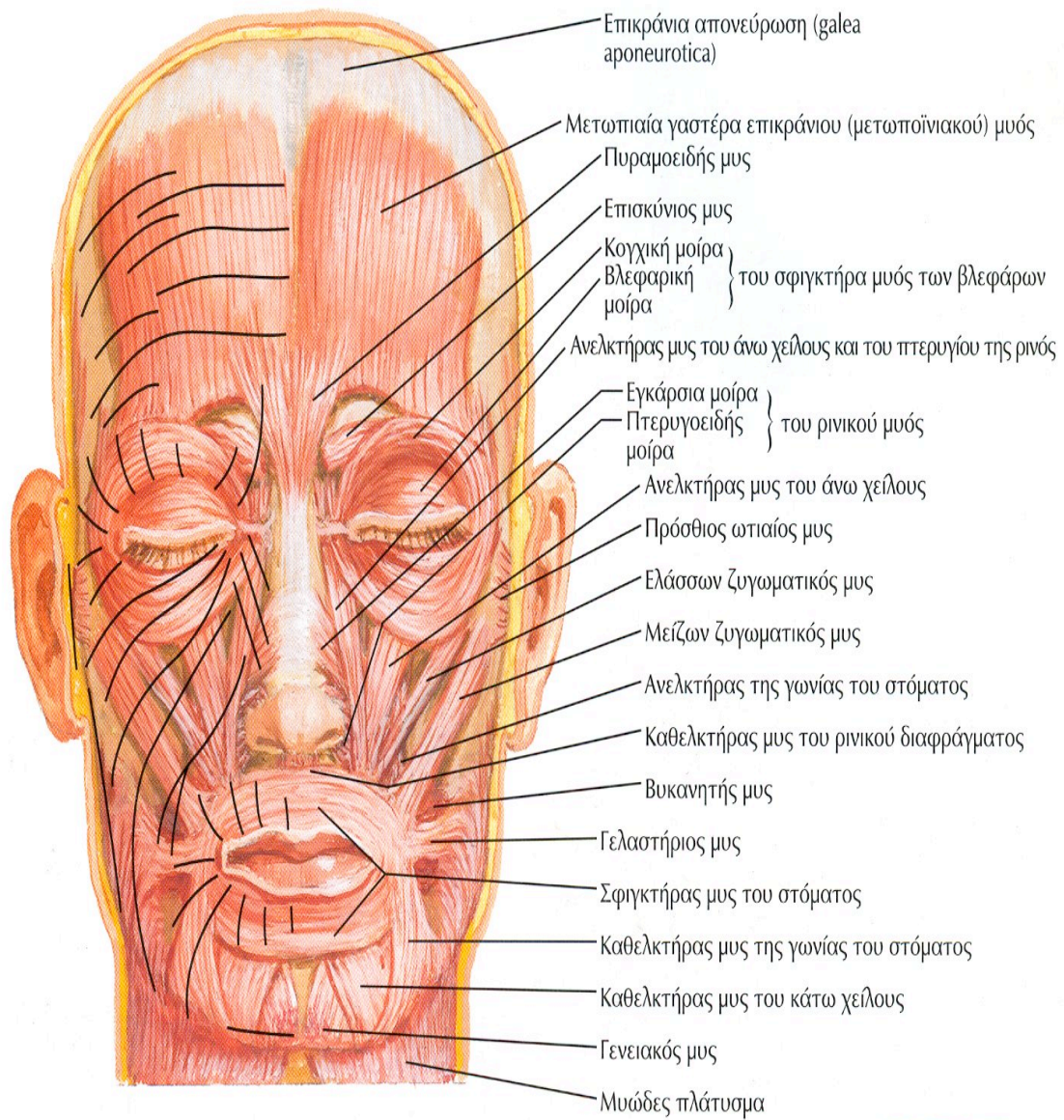
A. Αποτελείται από 5 στοιβάδες ιστού που καλύπτουν το εγκεφαλικό κρανίο. Εκτείνεται από την άνω αυχενική γραμμή στην οπίσθια επιφάνεια του κρανίου ως τα υπερκόγχια χείλη

Στοιβάδες του τριχωτού της κεφαλής -

1. Δέρμα (καλύπτεται από τρίχες)
2. Συνδετικός ιστός (παχιά υποδόρια στοιβάδα)
3. Επικράνια απονεύρωση (ισχυρό υμενώδες πέταλο που καλύπτει την άνω επιφάνεια του θόλου του κρανίου)
4. Χαλαρός συνδετικός ιστός (Παρουσιάζει σπογγώδη εμγάνιση και επιτρέπει την ελεύθερη κίνηση του ιδίως τριχωτού της κεφαλής)
5. Περικράνιο (πυκνή στοιβάδα συνδετικού ιστού)

# Μιμικοί Μύες του Προσώπου: Πρόσθια Άποψη

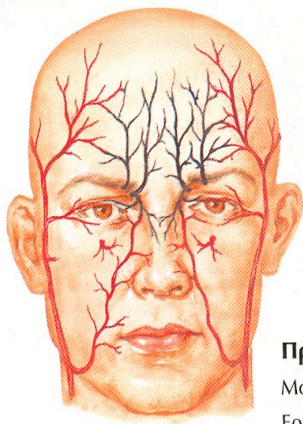
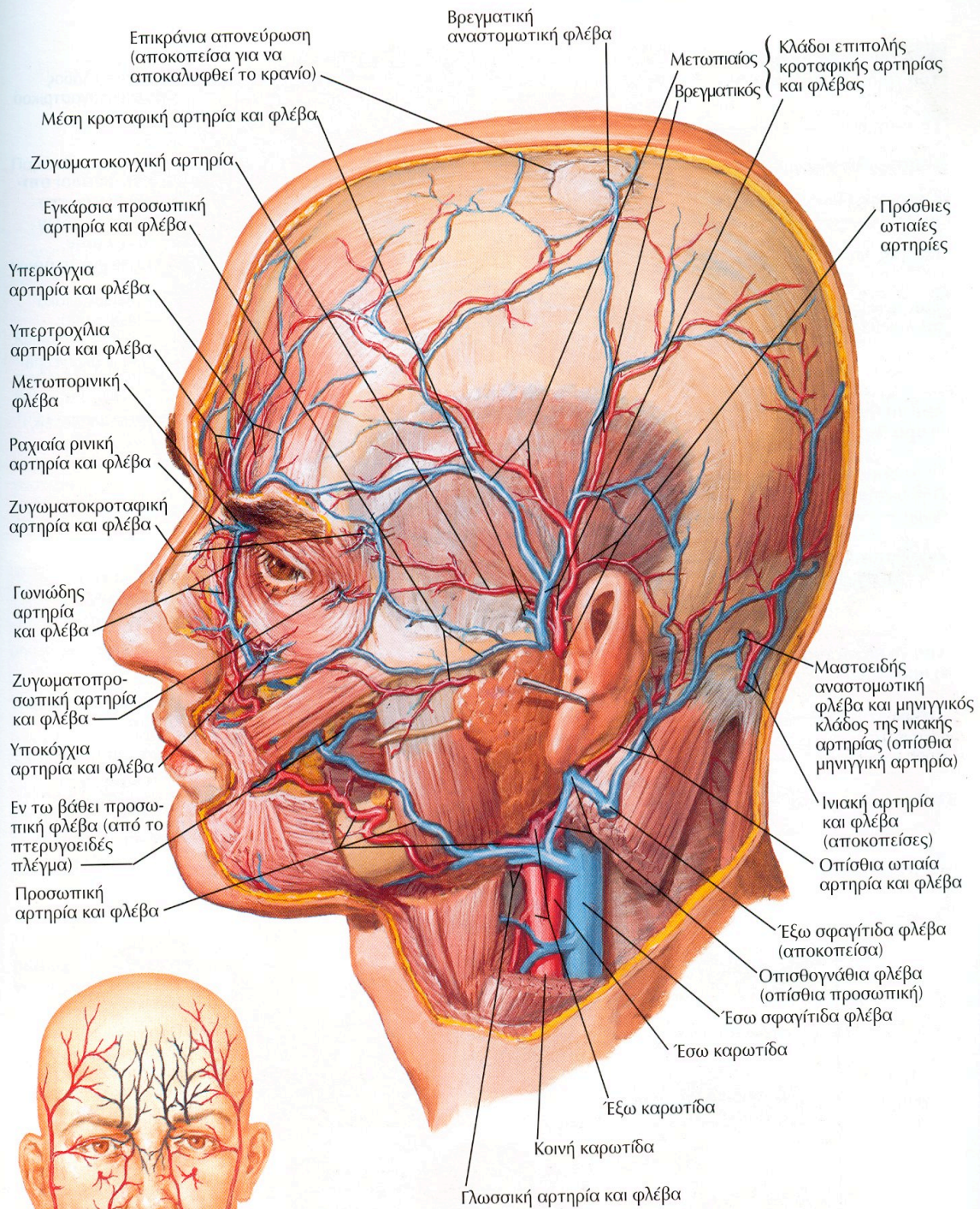
ΒΛ. ΕΠΙΣΗΣ ΕΙΚΟΝΑ 48





# Επιπολής Αρτηρίες και Φλέβες Προσώπου και Τριχωτού Κεφαλής

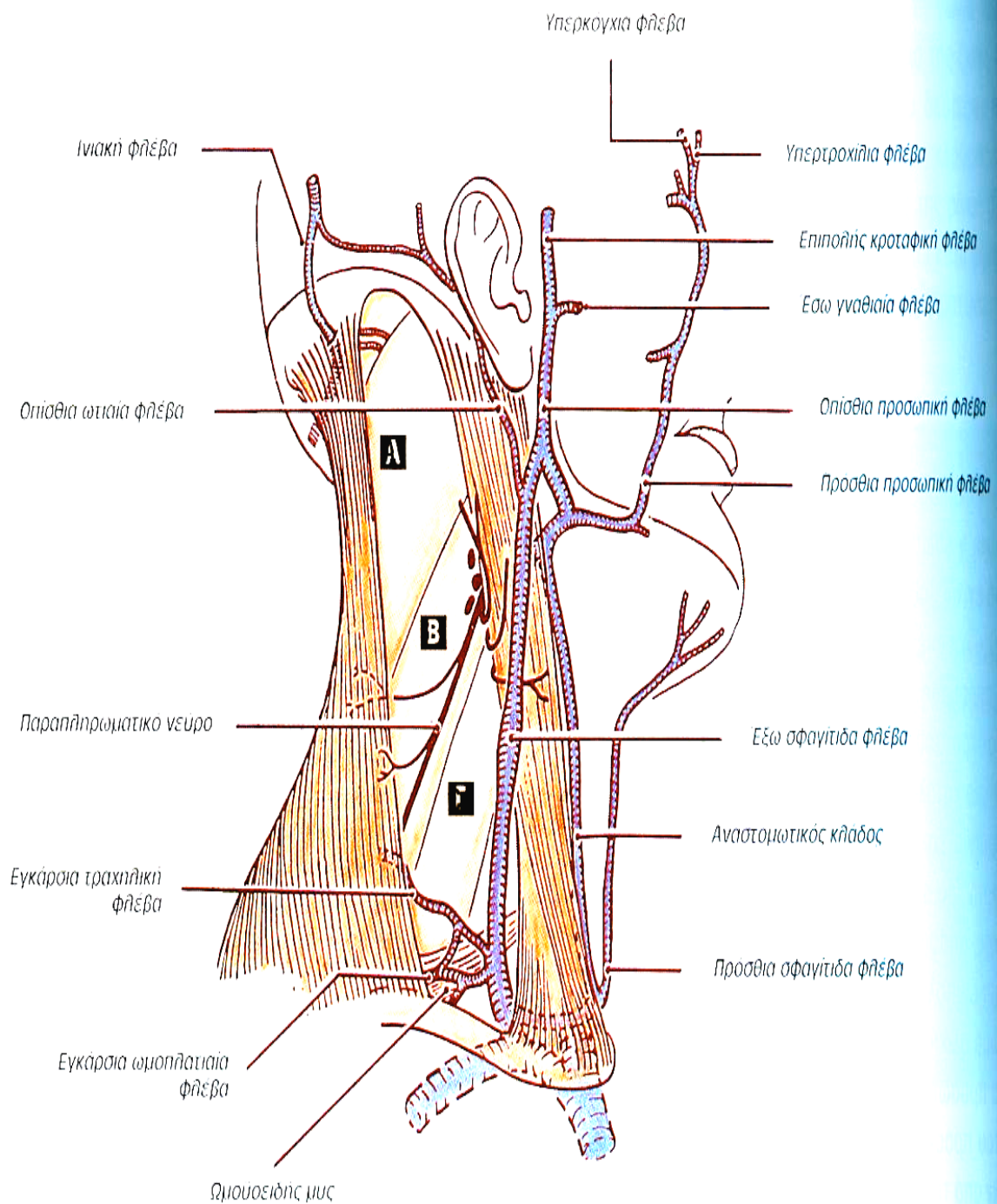
Βλ. ΕΠΙΣΗΣ ΕΙΚΟΝΕΣ 29, 35, 63, 64, 80, 98



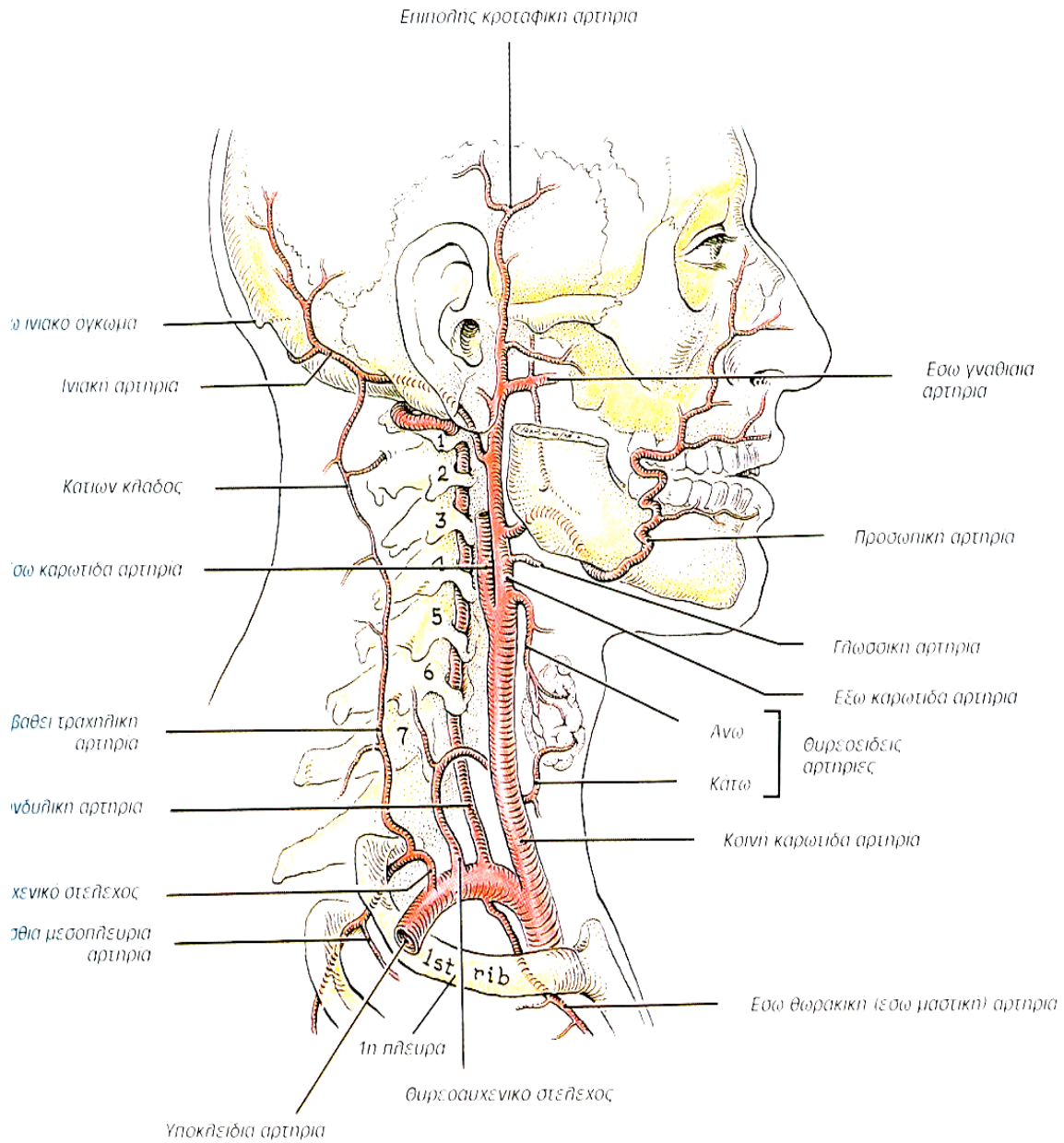
## Προέλευση αρτηριακής άρδευσης του προσώπου

Μαύρο: από την έσω κωρωτίδα (μέσω οφθαλμικής αρτηρίας)  
Ερυθρό: από έξω κωρωτίδα

F. Netter  
© Novartis



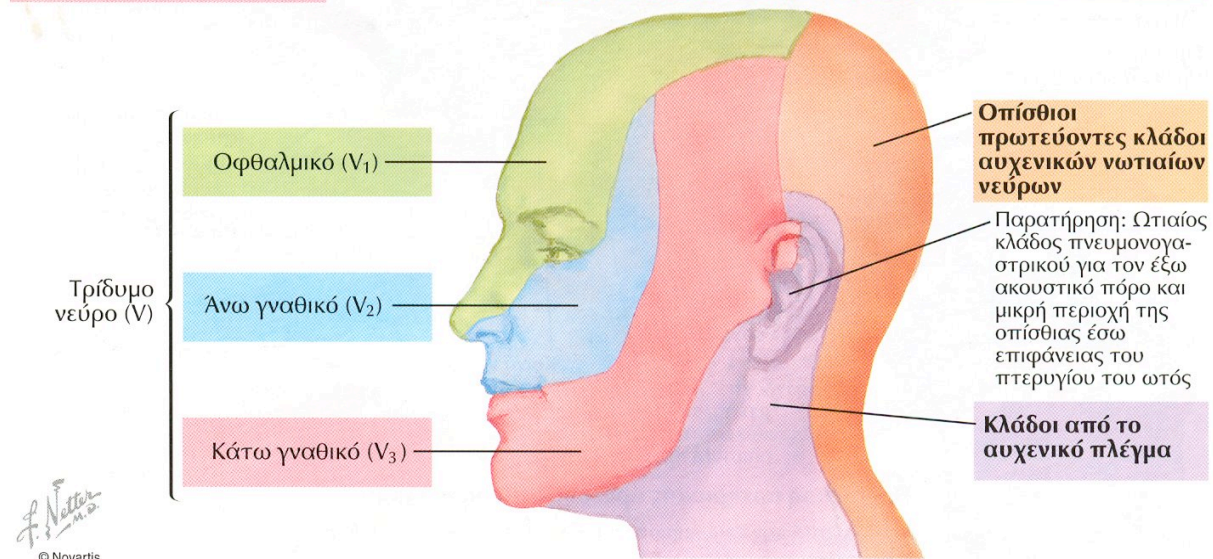
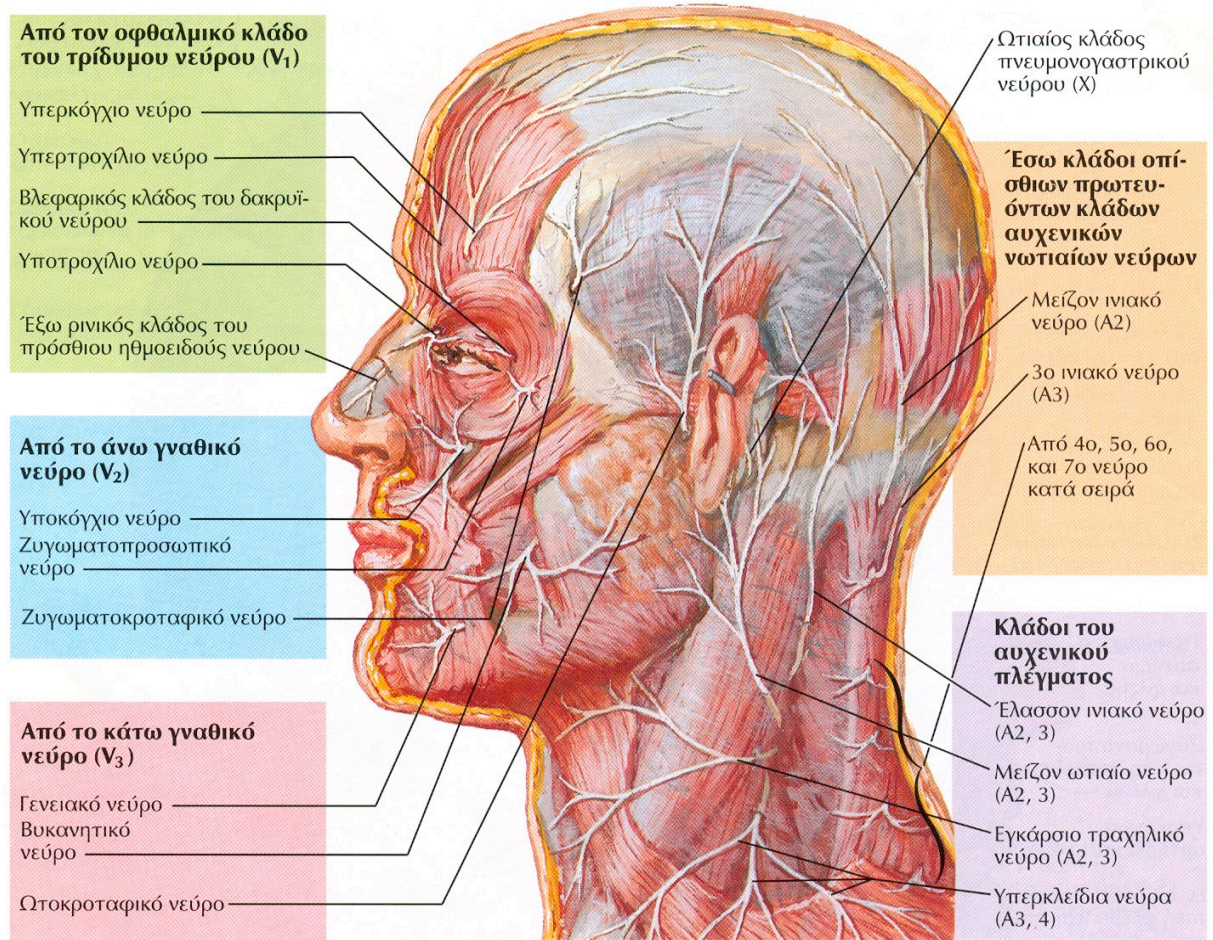
Εικόνα 7-29. Φλέβες της δεξιάς πλευράς της κεφαλής και του τραχήλου.



Εικόνα 7-28. Αρτηρίες της δεξιάς πλευράς της κεφαλής και του τραχήλου.

# Δερματικά Νεύρα της Κεφαλής και του Τραχήλου

ΒΛ. ΕΠΙΣΗΣ ΕΙΚΟΝΕΣ 27, 31, 40, 41, 116





## Κλάδοι του Προσωπικού Νεύρου και Παρωτίδα

ΒΛ. ΕΠΙΣΗΣ ΕΙΚΟΝΑ 117

