

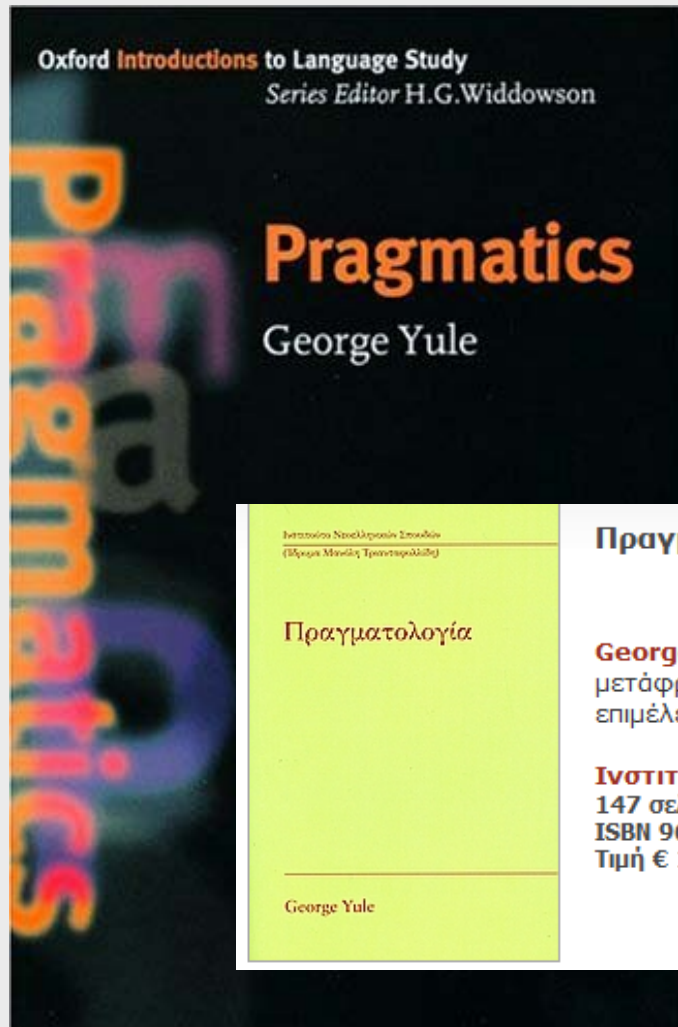


Πανεπιστήμιο Αθηνών  
Τμήμα Επικοινωνίας και ΜΜΕ

# Interlude: (Κριτική) Ανάλυση Λόγου

Σπύρος Α. Μοσχονάς

## Εισαγωγική βιβλιογραφία



### DISCOURSE ANALYSIS AN INTRODUCTION

Συγγραφέας : SIFIANOU MARIA

Εκδόσεις : HILLSIDE PRESS

ISBN : 960-424-258-X

ISBN-13 978-960-7901-22-4, [Κυκλοφορεί]

### Πραγματολογία

**George Yule**

μετάφραση: **Αγγελική Αλβανούδη, Χ. Καπελλίδη**  
επιμέλεια: **Θ. - Σ. Παυλίδου**

**Ινστιτούτο Νεοελληνικών Σπουδών. Ίδρυμα Μανόλη Τριανταφυλλίδη, 2006**  
147 σελ.  
ISBN 960-231-124-X, ISBN-13 978-960-231-124-0, [Κυκλοφορεί]  
Τιμή € 19,17

Βιβλιογραφική εμ

## Η κατά Fairclough Κριτική Ανάλυση Λόγου (ΚΑΛ)

1. Περιγραφή –  
ερμηνεία – εξήγηση
2. Λόγος και εξουσία
3. Λόγος και ιδεολογία  
αποτύπωση (embedding),  
σχετικισμός
4. Τα κείμενα ως  
ελάχιστες μονάδες
5. Μεθοδολογικό  
πανόραμα



## Περιγραφή – ερμηνεία – εξήγηση

---

- Ανάλυση των σχέσεων μεταξύ **κειμένων**, **διαδικασιών** και **κοινωνικών συνθηκών**
- Αυτές οι τρεις «διαστάσεις του λόγου» αντιστοιχούν σε τρεις διαστάσεις ή στάδια της ΚΑΛ:
  - ▶ **περιγραφή**: τυπικές ιδιότητες των κειμένων: ο λόγος ως κείμενο
  - ▶ **ερμηνεία**: κείμενα ⇔ αλληλεπίδραση (interaction): ο λόγος ως πρακτική (discourse practice)
  - ▶ **εξήγηση**: αλληλεπίδραση ⇔ κοινωνικό πλαίσιο: κοινωνικές πρακτικές

Fairclough *L&P*, 21-22· «Critical and descriptive goals in DA», στο *CDA*.

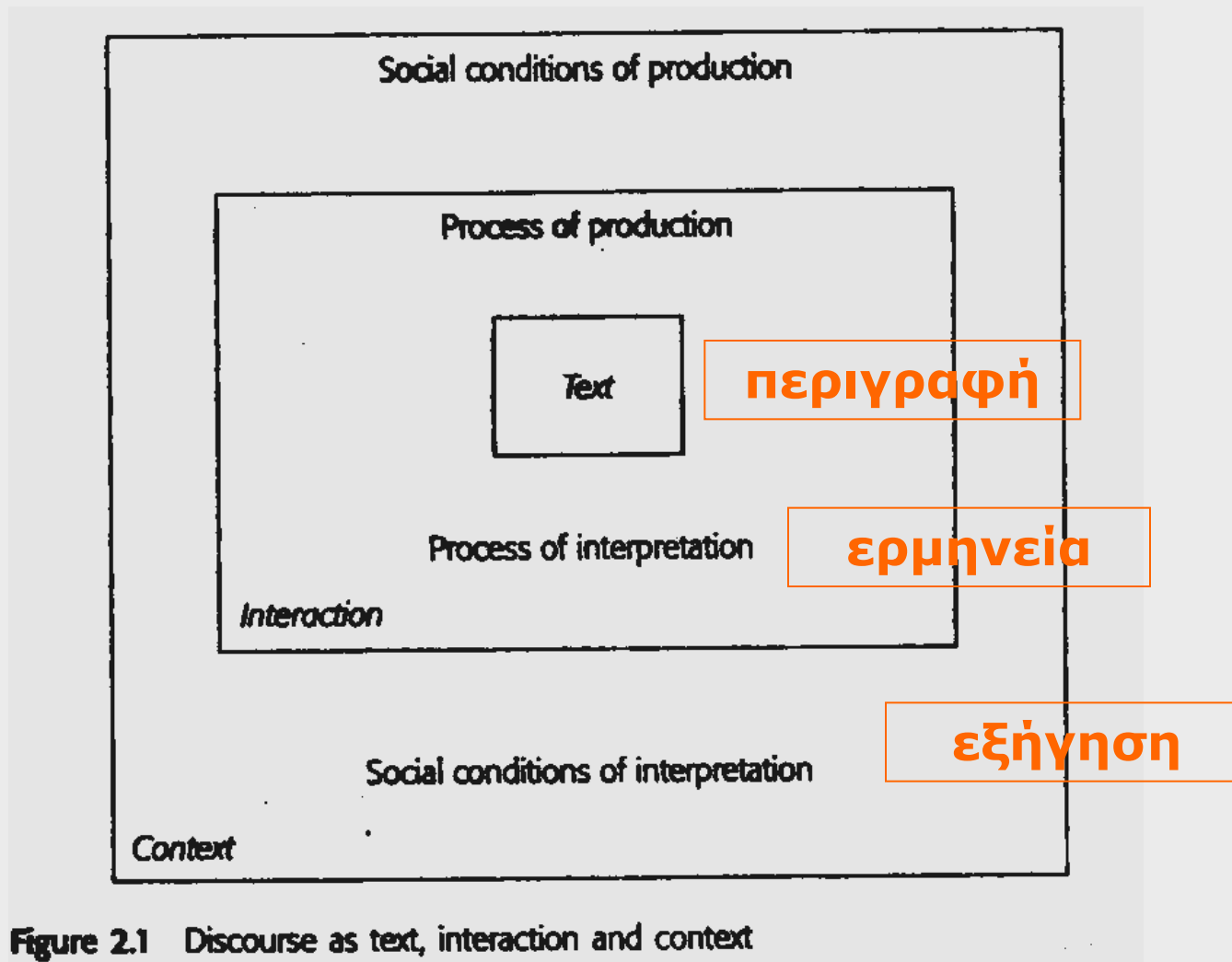


Figure 2.1 Discourse as text, interaction and context

## Λόγος και εξουσία (power)

---

«powerful participants control and constrain the contributions of non-powerful participants»

- Ο έλεγχος αφορά: περιεχόμενα, σχέσεις, υποκείμενα.

F. *L&P*, 38-39

- Διφορούμενη χρήση του όρου «εξουσία»: τοπική – δια-λογική έννοια και ευρύτερη κοινωνική – θεσμική έννοια· π.χ., ο F. φαίνεται να προϋποθέτει ότι κάθε φορά που κάποιος ομιλητής επιτελεί μια κατευθυντική λεκτική πράξη ασκεί εξουσία επί ενός αποδέκτη. Στις περισσότερες χρήσεις του όρου «εξουσία» στην ΚΑΛ, η σωστή ερμηνεία θα ήταν: «έλεγχος» [της ροής του δια-λόγου].

## Λόγος και εξουσία

---

- Αναγνωρίζει ότι η αντίληψή του της «εξουσίας / ισχύος» είναι υπεραπλουστευτική, αλλά για λάθος λόγους· λ.χ., επειδή οι «εξουσιαστές» («powerful discourse participants») μπορεί να επιτρέπουν κάποια χαλαρότητα στο λόγο τους ή να συμπεριφέρονται συγκαταβατικά!
- Ο F. προϋποθέτει ότι στο **λόγο των ΜΜΕ** οι παραγωγοί ασκούν εξουσία επί των καταναλωτών, επειδή αυτοί μόνοι έχουν δικαιώματα παραγωγής, ορίζουν την ατζέντα των μίντια, επηρεάζουν την αναπαράσταση γεγονότων κλπ.

F. *L&P*, 42

- Η ιδεολογία αποτυπώνεται (**embedded**, **embodied**, **inscribed**) στη γλώσσα (*L&P*, 2· *L&P*, 14: «ιδεολογικές ιδιότητες» της γλώσσας, η ιδεολογία ως «ιδιότητα» της γλώσσας).
- Η ιδέα της «αποτύπωσης» προέρχεται από την «Κριτική Γλωσσολογία» (Fowler κ.ά., 1979· Kress & Hodge, 1979).
- κοινωνικός καθορισμός της γλώσσας ↔ γλωσσικός καθορισμός της κοινωνίας (*L&P*, 16: «dialectic»)



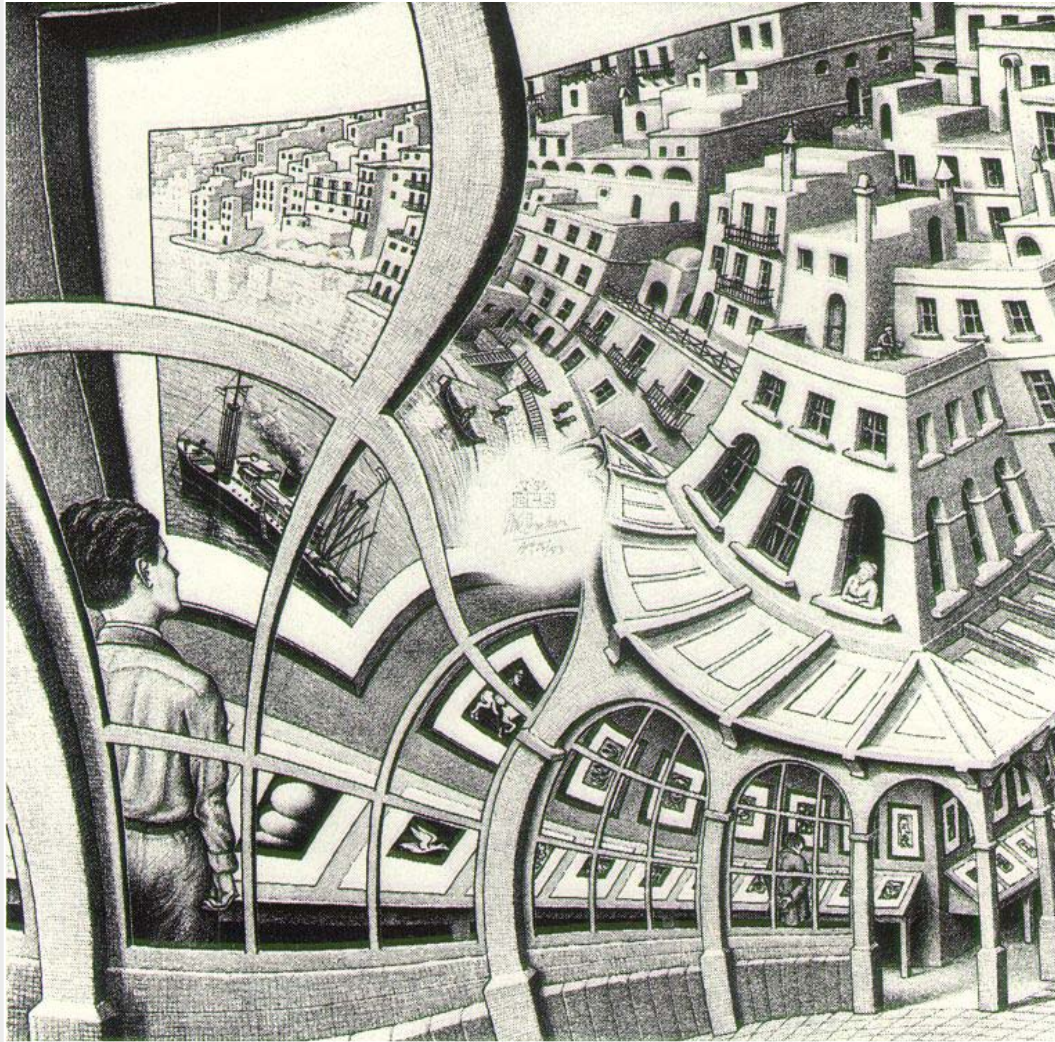
## Αποτύπωση και σχετικισμός

---

- Η μελέτη των *ιδεολογιών-στη-γλώσσα* παραβλέπει
  - ▶ το ευρύτερο κοινωνικό-θεσμικό πλαίσιο·
  - ▶ τις ιδεολογίες-για-τη-γλώσσα·
  - ▶ τη γλώσσα ως θεσμικό πλαίσιο.
- Ανάγκη για «wider social theory» (Fairclough & Chouliaraki, *Discourse in Late Modernity; F. Language and Globalization*).
- Η αποτύπωση συνδέεται με τον **γλωσσικό / εννοιολογικό σχετικισμό**: σε κάθε γλωσσική ποικιλία αποτυπώνεται μια ιδεολογία.

## Μεθοδολογικός σχετικισμός;

---

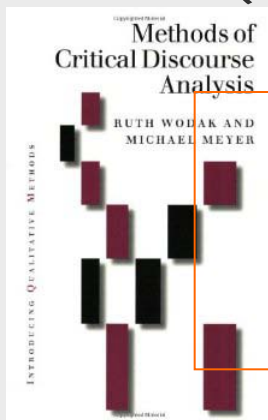


## Τα κείμενα ως ελάχιστες μονάδες

---

- Η ΚΑΛ, όπως εν γένει η ΑΛ, ασχολούνται με μονάδες μεγαλύτερες της πρότασης.
- Στην πράξη, οι ΚΑΛ χρησιμοποιούν μεταγλωσσικό σχολιασμό για μονάδες «μικρότερες του κειμένου», μονάδες εντός των κειμένων· οι μονάδες αυτές μπορούν να λέγονται «τρόποι του λέγειν».

(B. L. Whorf: «fashions of speaking»)



R. Wodak, Εισαγωγή στο *Methods of CDA*· Fairclough «Instructions for the researcher» στο *Analyzing Discourse*· *L&P*, κεφ. 5· *D&SC*, κεφ. 8.





# Τα κείμενα ως ελάχιστες μονάδες (Fairclough, L&P 92-3)

stage are partly or wholly delayed until Chapter 6, for reasons I shall explain there.

The present chapter is written at an introductory level for people who do not have extensive backgrounds in language study. It is organized around ten main questions (and some sub-questions) which can be asked of a text; this will I hope make it relatively easy for readers to assimilate and use the framework. Under each question, readers will find analytical categories or concepts briefly introduced, and exemplified. I have presented the procedure in a purely expository way, without examples for readers to work on. There will be an opportunity in Chapter 7 to apply the procedure to an extended example. Let me stress that the procedure should not be treated as holy writ – it is a guide and not a blueprint. In some cases, readers using it may find that some parts are overly detailed or even irrelevant for their purposes. In other cases, they (especially those with a background in language study) may find it insufficiently detailed and in need of supplementation – the references at the end of the chapter should help. The set of textual features included is highly selective, containing only those which tend to be most significant for critical analysis.

A final point before I list the ten questions. The set of formal features we find in a specific text can be regarded as particular choices from among the options (e.g. of vocabulary or grammar) available in the discourse types which the text draws upon. In order to interpret the features which are actually present in a text, it is generally necessary to take account of what other choices might have been made, i.e. of the systems of options in the discourse types which actual features come from. Consequently, in analysing texts, one's focus is constantly alternating between what is 'there' in the text, and the discourse type(s) which the text is drawing upon. This alternation of focus is reflected in the discussion below.

## A. Vocabulary

1. What *experiential* values do words have? (See *Note* below for terminology.)  
What classification schemes are drawn upon?  
Are there words which are ideologically contested?  
Is there *rewording* or *overwording*?  
What ideologically significant meaning relations (*synonymy*, *hyponymy*, *antonymy*) are there between words?
2. What *relational* values do words have?  
Are there euphemistic expressions?  
Are there markedly formal or informal words?
3. What *expressive* values do words have?
4. What metaphors are used?

## B. Grammar

5. What experiential values do grammatical features have?  
What types of *process* and *participant* predominate?  
Is agency unclear?  
Are processes what they seem?  
Are *nominalizations* used?  
Are sentences active or passive?  
Are sentences positive or negative?
6. What relational values do grammatical features have?  
What *modes* (*declarative*, *grammatical question*, *imperative*) are used?  
Are there important features of *relational modality*?  
Are the pronouns *we* and *you* used, and if so, how?
7. What expressive values do grammatical features have?  
Are there important features of *expressive modality*?
8. How are (simple) sentences linked together?  
What logical connectors are used?  
Are complex sentences characterized by *coordination* or *subordination*?  
What means are used for referring inside and outside the text?

## C. Textual structures

9. What interactional conventions are used?  
Are there ways in which one participant controls the turns of others?
10. What larger-scale structures does the text have?

Note: experiential, relational, and expressive values

I distinguish between three types of value that formal features may have: experiential, relational, and expressive. A formal feature with *experiential* value is a trace of and a cue to the way in which the text producer's experience of the natural or social world is represented. Experiential value is to do with *contents* and knowledge and beliefs, in the terms of Chapter 3. A formal feature with *relational* value is a trace of and a cue to the social relationships which are enacted via the text in the discourse. Relational value is (transparently!) to do with *relations* and social relationships. And, finally, a formal feature with *expressive* value is a trace of and a cue to the producer's evaluation (in the widest sense) of the bit of the reality it relates to. Expressive value is to do with *subjects* and social identities, though only one dimension of the latter concepts is to do with subjective values. Let me emphasize that any given formal feature may simultaneously have two or three of these values. These are shown diagrammatically in Fig. 5.1.

In addition, a formal feature may have *connective value*, i.e. in connecting together parts of a text. See Question 8 for discussion and examples.

## Τα κείμενα ως ελάχιστες μονάδες (Meyer, Wodak & Meyer 25-9)

analysis begins: after the first collection exercise it is a matter of carrying out the first analyses, finding indicators for particular concepts, expanding concepts into categories and, on the basis of these results, collecting further data (theoretical sampling). In this mode of procedure, data collection is never completely excluded, and new questions always arise which can only be dealt with if new data are collected or earlier data are re-examined (Strauss, 1987: 56).

Whereas Siegfried Jäger at least suggests a concentration on texts extracted from television and press reports, no evidence can be found concerning data collection requirements in the contributions of Teun van Dijk and Norman Fairclough. Yet the text examples selected by these authors might indicate that they also prefer mass media coverage. This focus embodies specific strengths, in particular it provides non-reactive data (Webb, 1966), and certain weaknesses, for restrictions concerning the research questions have to be accommodated. Ruth Wodak postulates that CDA studies always incorporate fieldwork and ethnography in order to explore the object under investigation as a precondition for any further analysis and theorizing.

The most detailed discussion of this methodical step is provided by Ron Scollon. He argues that, at the least, participant observation is the primary research tool for eliciting the data needed for an MDA. This argument is in a strong ethnographic tradition. Even though observational methods play an important role in MDA, this does not mean that Scollon excludes the residual diversity of structured and unstructured methods:

- 1 To identify participants and mediational means relevant for the research question he even proposes surveys.
  - a Scene surveys should narrow down the scope of the research to a few highly salient places or scenes, in which the actions we are interested in are taking place.
  - b Event and action surveys aim to identify the specific social actions taking place within the scenes we have identified which are of relevance to the study of mediated action.
- 2 Focus groups should be identified and thoroughly analysed. The purpose of such groups at this stage is twofold:
  - a 'The researcher wants to know to what extent the identification of specific scenes, media, and actions have reliability and validity for members of the group under study', and
  - b 'the researcher wants to understand how important or salient the categories which have been identified are for the population being studied' (Scollon, p. 158).

These methods need not necessarily be applied stepwise but also simultaneously. Even media analysis has its place in Scollon's methodology,

although 'media content surveys' and 'what's in the news' surveys do not play the crucial part that mass media coverage plays in other CDA approaches.

In a nutshell we might conclude that, with the exception of Ron Scollon's MDA, there is little discussion about statistical or theoretical representativeness of the material analysed.<sup>7</sup> Although there are no explicit statements about this issue, one might assume that many CDA studies (perhaps with the exception of Teun van Dijk and Ruth Wodak) mostly deal with only small corpora which are usually regarded as being typical of certain discourses.

### *Methodology in operationalization and analysis*

As mentioned above CDA places its methodology rather in the hermeneutic than in the analytical-deductive tradition. As a consequence no clear line between data collection and analysis can be drawn. However, the linguistic character of CDA becomes evident in this section, because in contrast to other approaches to text and discourse analysis (for example, content analysis, grounded theory, conversation analysis; see Titscher et al., 2000) CDA strongly relies on linguistic categories. This does not mean that topics and contents play no role at all, but that the core operationalizations depend on linguistic concepts such as actors, mode, time, tense, argumentation, and so on. Nevertheless a definitive list of the linguistic devices relevant for CDA cannot be given, since their selection mainly depends on the specific research questions.

Siegfried Jäger distinguishes between firstly a more content oriented step of structure analysis and secondly a more language oriented step of fine analysis. Within structure analysis a characterization of the media and the general themes has to be made. Within the fine analysis he focuses upon context, text surface and rhetorical means. Examples of linguistic instruments are figurativeness, vocabulary and argumentation types. He takes into account both qualitative and quantitative aspects of these features: Jäger analyses

- the kind and form of argumentation;
- certain argumentation strategies;
- the intrinsic logic and composition of texts;
- implications and insinuations that are implicit in some way;
- the collective symbolism or 'figurativeness', symbolism, metaphorism, and so on both in language and in graphic contexts (statistics, photographs, pictures, caricatures and so on);
- idioms, sayings, clichés, vocabulary and style;
- actors (persons, pronominal structure);
- references, for example to (the) science(s);
- particulars on the sources of knowledge, and so on.



## Τα κείμενα ως ελάχιστες μονάδες (Meyer, Wodak & Meyer 25-9)

Teun van Dijk generally argues, that 'a complete discourse analysis of a large corpus of text or talk, as we often have in CDA research, is therefore totally out of the question' (van Dijk, p. 99). If the focus of research is on the ways in which some speakers or writers exercise power in or by their discourse, the focus of study will in practice be on those properties that can vary as a function of social power. Van Dijk therefore suggests that the analysis should concentrate upon the following linguistic markers:

- stress and intonation;
- word order;
- lexical style;
- coherence;
- local semantic moves such as disclaimers;
- topic choice;
- speech acts;
- schematic organization;
- rhetorical figures;
- syntactic structures;
- propositional structures;
- turn takings;
- repairs;
- hesitation.

He supposes that most of these are examples of forms of interaction which are in principle susceptible to speaker control, but less consciously controlled or controllable by the speakers. Other structures, such as the form of words and many sentence structures are grammatically obligatory and contextually invariant, and hence usually not subject to speaker control and social power. He further suggests six steps in an analysis:

- 1 analysis of semantic macrostructures: topics and macropropositions;
- 2 analysis of local meanings, where the many forms of implicit or indirect meanings, such as implications, presuppositions, allusions, vagueness, omissions and polarizations are especially interesting;
- 3 analysis of 'subtle' formal structures: here most of the linguistic markers mentioned are analysed;
- 4 analysis of global and local discourse forms or formats;
- 5 analysis of specific linguistic realizations, for example, hyperbolas, litotes;
- 6 analysis of context.

In their studies of racist and discriminatory discourse Ruth Wodak and Martin Reisigl (Reisigl and Wodak, 2001) developed a four-step strategy of analysis: after firstly having established the specific contents or topics of a specific discourse with racist, anti-semitic, nationalist or ethnicist

ingredients, secondly, the discursive strategies (including argumentation strategies) were investigated. Then thirdly, the linguistic means (as types) and finally the specific, context-dependent linguistic realizations (as tokens) of the discriminatory stereotypes were examined.

In these studies the discourse-historical approach concentrates upon the following discursive strategies:

- referential strategy or strategy of nomination, where the linguistic devices of interest are membership categorization (Sacks, 1992; Bakker, 1997), metaphors and metonymies and synecdoches;
- strategies of predication which appear in stereotypical, evaluative attributions of positive or negative traits and implicit or explicit predicates;
- strategies of argumentation which are reflected in certain *topoi* used to justify political inclusion or exclusion;
- strategies of perspectivation, framing or discourse representation use means of reporting, description, narration or quotation of events and utterances;
- strategies of intensification and mitigation try to intensify or mitigate the illocutionary force of utterances (Ng and Bradac, 1993).

This methodology aims to be abductive and pragmatic, because the categories of analysis are first developed in line with the research questions, and a constant movement back and forth between theory and empirical data is suggested. The historical context is always analysed and integrated into the interpretation, although there exists no stringent procedure for this task.

In his MDA approach Ron Scollon focuses on four main types of data:

- 1 members' generalizations;
- 2 neutral ('objective') observations;
- 3 individual member's experience;
- 4 observer's interactions with members (participant observation).

Within the approaches selected, Scollon provides the most detailed and generalized analytical scheme, which is tightly linked to his theoretical frame. Thus he analyses firstly actions, secondly practices, thirdly mediational means, fourthly nexus of practice and finally community of practice:

- 1 Action: what is the action? What chain or chains of mediated actions are relevant? What is the 'funnel of commitment'? What narrative and anticipatory discourses provide a metadiscursive or reflective structure?
- 2 Practice: what are the practices which intersect to produce this site of engagement? What histories in habitus do these practices have, that is

## Τα κείμενα ως ελάχιστες μονάδες (Meyer, Wodak & Meyer 25-9)

what is their ontogenesis? In what other actions are these practices formative?

- 3 Mediation: what mediational means are used in this action? What specific forms of analysis should be used in analysing the mediational means? How and when were those mediational means appropriated within practice/habitus? How are those mediational means used in this action? In what way are the semiotic characteristics of those mediational means constraints on action or affordances for action? To answer these questions Scollon suggests methods of conversation analysis, rhetorical analysis and visual holophrastic discourse analysis.
- 4 Nexus of practice: what linkages among practices form a nexus of practice? How might the nexus of practice be recognized? To what extent is there a useful distinction between nexus of practice as group, as situation, and as genre?
- 5 Community of practice: to what extent has a nexus of practice become 'technologized'? What are the identities (both internal and external) which are produced by community of practice membership?

As outlined above, Scollon formulates a number of questions concerning each of these analytical levels, but – consistently with the ethnographic tradition – he does not provide any operationalizations or linguistic exponents which should be analysed.

Norman Fairclough suggests a stepwise procedure in preparation to analysis. Like Ruth Wodak he prefers a pragmatic, problem oriented approach, where the first step is to identify and describe the social problem to be analysed. His propositions are as follows:

- 1 focus upon a specific social problem which has a semiotic aspect; go outside the text and describe the problem and identify its semiotic aspect;
- 2 identify the dominant styles, genres, discourses constituting this semiotic aspect;
- 3 consider the range of difference and diversity in styles, genres, discourses within this aspect;
- 4 identify the resistance against the colonialization processes executed by the dominant styles, genres and discourses.

After these preparatory steps, which also help to select the material, he suggests first of all structural analysis of the context, and then secondly interactional analysis, which focuses on linguistic features such as:

- agents;
- time;
- tense;

- modality;
- syntax;

and finally analysis of interdiscursivity, which seeks to compare the dominant and resistant strands of discourse.

It was the goal of the preceding sections to give a brief outline of the core procedures applied in the different approaches to CDA. Finally it should be pointed out that, although there is no consistent CDA methodology, some features are common to most CDA approaches: firstly they are problem oriented and not focused on specific linguistic items. Yet linguistic expertise is obligatory for the selection of the items relevant to specific research objectives. Secondly theory as well as methodology is eclectic: both are integrated as far as it is helpful to understand the social problems under investigation.

### Criteria for assessing quality

It seems to be beyond controversy now that qualitative social research also needs concepts and criteria to assess the quality of its findings. It is also indisputable that the classical concepts of validity and reliability used in quantitative research cannot be applied without modification. 'The real issue is how our research can be both intellectually challenging and rigorous and critical' (Silverman, 1993: 144); there he also provides a detailed discussion of these concepts and a reformulation for qualitative research). What about the criteria suggested and listed by CDA scholars?

Siegfried Jäger names the classical criteria of representativeness, reliability and validity. Beyond it he suggests 'completeness' as a criterion suited to CDA: the results of a study will be 'complete' if new data and the analysis of new linguistic devices reveal no new findings. Teun van Dijk suggests accessibility as a criterion which takes into account the practical targets of CDA: findings should at be least accessible and readable for the social groups under investigation.

Both Ruth Wodak and Ron Scollon suggest triangulation procedures to ensure validity – 'which is appropriate whatever one's theoretical orientation or use of quantitative or qualitative data' (Silverman, 1993: 156).<sup>8</sup> Wodak's triangulatory approach can be characterized as theoretical and is based on the concept of context which takes into account four levels:

- 1 the immediate language- or text-internal co-text;
- 2 the intertextual and interdiscursive relationship between utterances, texts, genres and discourses;
- 3 the extralinguistic (social) level which is called the 'context of situation' and explained by middle-range theories;
- 4 the broader socio-political and historical contexts.



# Ελάχιστες μονάδες τα κείμενα; (προϋποθέσεις)

## Presupposition

no sense to talk about *X regretting Y*, or alternatively *X not regretting Y*, unless *Y* is an event that has happened or will definitely happen. So the complement *Y* is *presupposed* by both positive and negative sentences with main verbs in this class. The source of (34) is easier to locate: if one asserts that *X stopped Ving*, then one presupposes that *X* had been *Ving*, an inference shared by the assertion that *X has not stopped Ving*. So the verb *stop* is responsible for the presupposition (34).

These are fairly heterogeneous sources, and natural questions then arise of the sort: what are all the structures and lexemes that give rise to presuppositions?, do they have anything in common?, why do some linguistic items have such inferences built into them and not others? and so forth. But before we explore these, let us note that there is a way in which there is an intuitive unity to this set of inferences. For the basic intuition is that they are all in some important sense *background assumptions* against which the main import of the utterance of (29) is to be assessed. A useful analogy here is the notion of *figure* and *ground* in Gestalt psychology: in a picture a figure stands out only relative to a background, and there are well-known visual illusions or 'ambiguities' where figure and ground are reversible, demonstrating that the perception of each is relative to the perception of the other. The analogy is that the figure of an utterance is what is asserted or what is the main point of what is said, while the ground is the set of presuppositions against which the figure is assessed. (There are even some cases where figure and ground, i.e. assertion and presupposition, seem to get inverted like the classic Gestalt ambiguities; see Langendoen, 1971.) To see that the set of presuppositions really forms a set of background assumptions, and not just a set of inferences picked out by some technical definition of presupposition, consider what happens when we convert (29) into a question:

- (36) Does John, who is a good friend of mine, regret that he stopped doing linguistics before he left Cambridge?

Here the main point of an utterance of (36) will be to question whether John really does regret stopping doing linguistics, rather than to assert that he does (as in (29)) or to deny that he does (as in (30)). But (36) shares all the presuppositions listed above for (29) and (30). Thus the main point of an utterance may be to assert or to deny or to question some proposition, and yet the presuppositions can

## 4.2 THE PRESUPPOSITIONAL THEORY

remain constant, or – to employ our analogy – the figure can vary within limits, and the ground remain the same. This is of course the intuition that lies behind the position taken by Frege and Strawson, and the way in which the technical notion of presupposition is intended to capture at least part of our pre-theoretical intuitions about what is presumed or (in the ordinary language sense) presupposed when we speak.

Let us now return to the questions that arose above. What sort of range of presuppositional phenomena is there? We may begin by listing some of the constructions that have been isolated by linguists as sources of presuppositions, i.e. by constructing a list of known presupposition-triggers. Karttunen (n.d.) has collected thirty-one kinds of such triggers, and the following list is a selection from these (the examples provide positive and negative versions separated by '/' to allow the reader to check the inferences; the presupposition-triggers themselves are italicized; the symbol >> stands for 'presupposes'):

- Σημ: Για τον τερμ απόδοσης
1. Definite descriptions (see Strawson, 1950, 1952):  
(37) John saw/didn't see *the man with two heads*  
>> there exists a man with two heads
  2. Factive verbs (see Kiparsky & Kiparsky, 1971):  
(38) Martha *regrets/doesn't regret* drinking John's home brew  
>> Martha drank John's home brew  
(39) Frankenstein was/wasn't *aware* that Dracula was there  
>> Dracula was there  
(40) John *realized/didn't realize* that he was in debt  
>> John was in debt  
(41) It was *odd/it wasn't odd* how proud he was  
>> he was proud  
(42) some further factive predicates: *know; be sorry that; be proud that; be indifferent that; be glad that; be sad that*
  3. Implicative verbs (Karttunen, 1971b):  
(43) John *managed/didn't manage* to open the door  
>> John *tried* to open the door  
(44) John *forgot/didn't forget* to lock the door  
>> John ought to have locked, or intended to lock, the door  
(45) some further implicative predicates: *X happened to V* >> X didn't plan or intend to V; *X avoided Ving* >> X was expected to, or usually did, or ought to V, etc.
  4. Change of state verbs (see Sellars, 1954; Karttunen, 1973):  
(46) John *stopped/didn't stop* beating his wife  
>> John had been beating his wife



## Ελάχιστες μονάδες τα κείμενα; (εννοιακές μεταφορές)

---

- **Conceptual metaphors – Rhetoric**

LOVE >> War: “he is known for his *conquests*” ,

ARGUMENT >> War: “Your claims are *undefensible*” ,

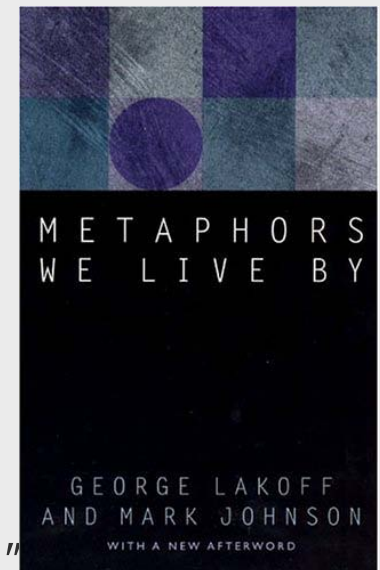
ARGUMENT >> Building: “*solid* arguments” ,

- COMMUNICATION >> Sending / Receiving: “to give ideas” ,

IDEAS >> Objects: “– ” –” ,

IDEAS >> Contents: “content” ,

**the ‘conduit metaphor’ (M. J. Reddy): A. Ortony, ed, *Metaphor and Thought*, Cambridge: CUP, 1979, 284-310**



- IDEAS >> Commodities: “I won’t *buy* that”

## Ελάχιστες μονάδες τα κείμενα; (επιχειρήματα/εγχειρήματα)



ΚΥΡΙΟ ΑΡΘΡΟ

# Μηδέν εις το πηλίκον

ΠΟΛΙΤΙΚΗ 19.04.2016 : 13:08

ΚΥΡΙΟ ΑΡΘΡΟ

Η εμπειρία των διαπραγματεύσεων για τα μνημόνια έχει αποδείξει πλέον κάτι: όποτε η πίεση οδηγεί σε κάποια «στραβοτιμονιά», η χώρα το πληρώνει ακριβά. Η κυβέρνηση προφανώς πανικοβλήθηκε και επιχείρησε να επαναλάβει διαπραγματευτικά τεχνάσματα του περασμένου καλοκαιριού. Κατέφυγε στην πολιτική διαπραγμάτευση, στην προσπάθεια διχασμού των δανειστών και στις απειλές για μονομερείς ενέργειες. Σήμερα γνωρίζει με βεβαιότητα ότι το ΔΝΤ θα παραμείνει στο πρόγραμμα, το χρέος θα ρυθμιστεί... χαλαρά και εν καιρώ και τα μέτρα που θα πρέπει να ψηφιστούν θα είναι σκληρά. Με άλλα λόγια, μηδέν εις το πηλίκον και με τη χώρα ενώπιον μιας ακόμη καταστροφικής περιόδου αστάθειας και αβεβαιότητας.



Έντυπη έκδοση

### Νέο επεισόδιο κατά μουσουλμάνων στον Άγιο Ενταση και επεισόδια και πάλι στον Άγιο Παντελεήμονα

ΔΗΜΟΣΙΕΥΣΗ  
Web-Only

12 Δεκεμβρίου 2010, 19:57

# Ενταση και επεισόδια και πάλι στον Άγιο Παντελεήμονα

Τελευταία ενημέρωση: 18:58 Σάββατο 15 Ιανουαρίου 2011

Εκτεταμένα επεισόδια έγιναν λίγο πριν από τις 5 το απόγευμα στην πλατεία του Αγίου Παντελεήμονα, όταν μέλη της «Χρυσής Αυγής» επιχείρησαν να σπάσουν τον κλοιό των αστυνομικών, με αποτέλεσμα τα ΜΑΤ να απαντήσουν με χημικά και δακρυγόνα.



Επεισόδια  
πολιόρκησης

Τα γεγονότα  
σύμφωνα με  
«αγανακτισ

Επενέβησαν  
πλευρά των  
αργότερα να  
διαμαρτυρη  
προκληθεί

Ευτυχώς, δεν δημιουργήθηκαν  
δυνάμεις.

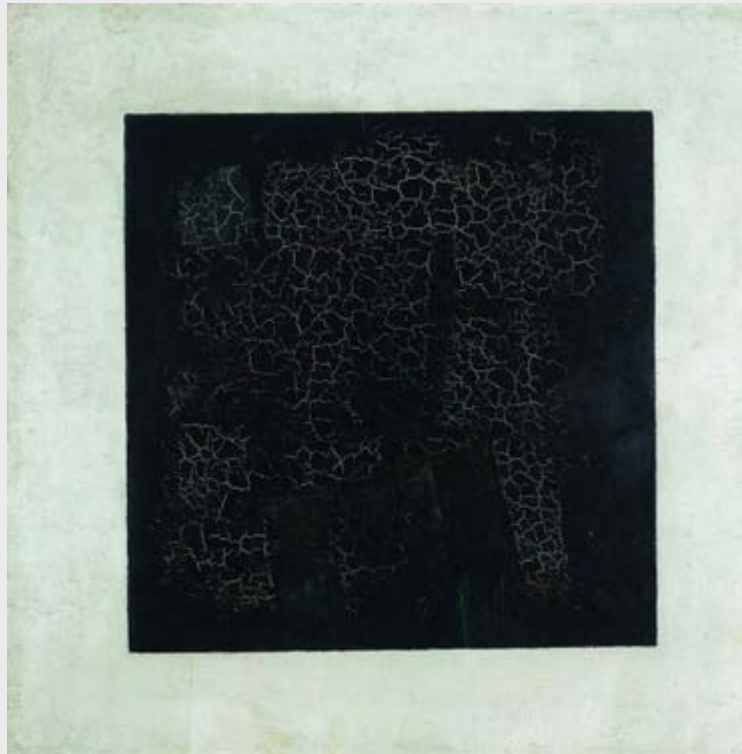
Στην συναυλία έδωσαν το «παιδί»  
ο πρόεδρος της Δημοκρατίας,

Από χτες το βράδυ περίπου 50 μέλη της Χρυσής Αυγής φρουρούσαν την πλατεία του Αγίου Παντελεήμονα και κατά τις 12.00 το μεσημέρι γύρω στα 500 μέλη της οργάνωσης συγκεντρώθηκαν στο χώρο. Πολλοί από τους συγκεντρωμένους έφεραν ξύλινες ασπίδες με το σήμα της Χρυσής Αυγής.

Ο Αρχιεπίσκοπος απηύθυνε λόγο στον οποίο τόνισε ότι «η Εκκλησία έχει αποστολή να ενώνει τους ανθρώπους, όπως και η μουσική».

## Ελάχιστες μονάδες τα κείμενα; (αποσιωπήσεις)

---



## *Gee, How to do discourse analysis: A toolkit (2010)*

---

**TOOL 1: THE DEIXIS TOOL** = Πώς οι δεικτικές εκφράσεις (προσ. αντωνυμίες, χρονικά/τοπικά επιρρήματα) προσδένουν λόγο και γραφή στο περιβάλλον και στα συμφραζόμενά τους.

**TOOL 2: THE FILL IN TOOL** = Τι συνεισφέρουν οι δοξασίες, υποθέσεις, προϋποθέσεις, συμπεράσματα, υπονοήματα ...

**TOOL 3: THE MAKING STRANGE TOOL** = Σε κάθε περίπτωση επικοινωνίας, οι ακροατές/αναγνώστες πρέπει να συμπεριφέρονται αποστασιοποιημένα (ως outsiders).

**TOOL 4: THE SUBJECT TOOL** = Ποια θέματα επιλέγονται ή παραλείπονται και πώς συζητούνται (ή γιατί δεν).

**TOOL 5: THE INTONATION TOOL** = Συνεισφορά της επιτόνισης στον προσδιορισμό της σημασίας.

**TOOL 6: THE FRAME PROBLEM TOOL** = Όλα τα είδη συμφραζομένων (contexts) πρέπει να λαμβάνονται υπόψη.

## *Gee, How to do discourse analysis: A toolkit (2010)*

---

**TOOL 7: THE DOING AND NOT JUST SAYING TOOL** = Προσοχή δίνεται όχι μόνο στο τι λένε οι ομιλητές/συγγραφείς, αλλά και στο τι προσπαθούν να κάνουν.

**TOOL 8: THE VOCABULARY TOOL** = Το είδος του λεξιλογίου που χρησιμοποιείται (λέξεις περιεχομένου· λειτουργικές λέξεις· ανεπίσημο / επίσημο λεξιλόγιο κλπ.).

**TOOL 9: WHY THIS WAY AND NOT THAT WAY TOOL** = Γιατί οι ομιλητές/συγγραφείς οργανώνουν τα μηνύματά τους έτσι και όχι αλλιώς.

**TOOL 10: THE INTEGRATION TOOL** = Πώς οι προτάσεις εντάσσονται σε μεγαλύτερες ενότητες λόγου.

**TOOL 11: THE TOPIC AND THEMES TOOL** = Ποιο είναι το θέμα (topic / theme) (αμαρκάριστο = συνηθισμένο, μαρκαρισμένο = ασυνήθιστο).

**TOOL 12: THE STANZA TOOL** = Πώς ομάδες σημασιών οργανώνονται σε μεγαλύτερες ενότητες πληροφοριών.

## *Gee, How to do discourse analysis: A toolkit (2010)*

---

**TOOL 13: THE CONTEXT IS REFLEXIVE TOOL** = Τι λέγεται και πώς αυτό αναπαράγει ή μεταμορφώνει το περιεχόμενο, είτε συνειδητά είτε ασυνείδητα.

**TOOL 14: THE SIGNIFICANCE BUILDING TOOL** = Ποιες λεξικές ή γραμματικές επιλογές ενισχύουν ή αποδυναμώνουν τη σημασία (foregrounding / backgrounding).

**TOOL 15: THE ACTIVITIES BUILDING TOOL** = Ποιες δραστηριότητες επιτελούνται κατά την επικοινωνία, ποιες υποστηρίζονται από κοινωνικές ομάδες, θεσμούς, πολιτισμούς, συμβάσεις.

**TOOL 16: THE IDENTITIES BUILDING TOOL** = Ποιες κοινωνικές ταυτότητες ενεργοποιούνται και προβάλλονται· πώς τοποθετούνται οι αποδέκτες του μηνύματος· ποιες ταυτότητες τους αποδίδονται.

**TOOL 17: RELATIONSHIPS BUILDING TOOL** = Πώς οι λεξικές και γραμματικές «αποχρώσεις» κατασκευάζουν και συντηρούν σχέσεις μεταξύ ομιλητή/συγγραφέα και αποδεκτών, κοινωνικών ομάδων, θεσμών, πολιτισμών.

## *Gee, How to do discourse analysis: A toolkit (2010)*

---

**TOOL 18: THE POLITICS BUILDING TOOL** = Λεξικές και γραμματικές επιλογές που στηρίζουν κοινωνικά αγαθά και ενισχύουν τη διανομή τους μέσω της επικοινωνίας.

**TOOL 19: THE CONNECTIONS BUILDING TOOL** = Πώς οι λέξεις και η γραμματική κατασκευάζουν σχέσεις μεταξύ πραγμάτων/εννοιών.

**TOOL 20: THE COHESION TOOL** = Με ποιους τρόπους δημιουργείται συνοχή στα κείμενα.

**TOOL 21: THE SIGN SYSTEMS AND KNOWLEDGE BUILDING TOOL** = Ποιοι κώδικες επιλέγονται (γλώσσες, διάλεκτοι, εικόνες κ.ά. σημειωτικά συστήματα).

**TOOL 22: THE TOPIC FLOW OR TOPIC CHANGING TOOLS** = Τα θέματα (topics) των κύριων προτάσεων, οι τρόποι που συνδέονται μεταξύ τους για να δημιουργήσουν μία αλυσίδα· Πώς σημαίνεται η αλλαγή θέματος από τους ομιλητές/συγγραφείς.



## *Gee, How to do discourse analysis: A toolkit (2010)*

---

**TOOL 23: THE SITUATED MEANING TOOL** = Συγκεκριμένες σημασίες που αποδίδονται σε λέξεις/φράσεις και πώς κατασκευάζονται τα συμφραζόμενα (context), δεδομένων των κοινών εμπειριών, δοξασιών κλπ.

**TOOL 24: THE SOCIAL LANGUAGES TOOL** = Πώς σημαίνεται και ενεργοποιείται ένα κοινωνικό ιδίωμα (κοινωνιόλεκτος), ύφος κλπ. Ποια είναι η λειτουργία της εναλλαγής μεταξύ ιδιωμάτων.

**TOOL 25: THE INTERTEXTUALITY TOOL** = Παράθεση, αναφορά, μνεία, υπόδειξη άλλων κειμένων ή επιπέδων του λόγου.

**TOOL 26: THE FIGURED WORLDS TOOL** = Ποιες «νοητικές εικόνες» (figured worlds) προϋποθέτει ο ομιλητής/συγγραφέας και μέσω ποιων γλωσσικών επιλογών.

**TOOL 27: THE BIG "D" DISCOURSE TOOL** = Πώς οι ομιλητές /ακροατές χειρίζονται τη γλώσσα και τους διάφορους τρόπους αλληλεπίδρασης, εργαλεία, τεχνολογίες κλπ. για να υποδυθούν συγκεκριμένες κοινωνικές ταυτότητες συμμετέχοντας σε συγκροτημένες κοινωνικές δραστηριότητες.

- Συγκρότηση σώματος κειμένων:  
εξωτερική – εσωτερική συνθήκη
- Κανονικοποίηση σ.κ.  
(π.χ., περιλήψεις, σχολιασμός [tagging])
- Παραμετροποίηση:  
μονάδες λόγου
- Συσχετίσεις:  
*περιγραφική στατιστική/στατιστικά τεστ*
- Ερμηνεία:  
ανεξάρτητες μεταβλητές

### Γυναίκα αστυνομικός συνέλαβε τον 45χρονο δράστη

ΑΘΗΝΑ 18/09/2013



Γυναίκα αστυνομικός συνέλαβε τον δράστη της **δολοφονικής επίθεσης του 34χρονου Παύλου** στο Κερατσίνι. Σύμφωνα με καταγγελίες, η **γυναίκα** ήταν η μόνη που προέταξε το όπλο της στον 45χρονο δράστη, την ώρα που οι αστυνομικοί της ομάδας ΔΙΑΣ, αρνούνταν να επέμβουν.

Η αστυνομικός, μόλις είδε το συμβάν, έσπευσε να ακινητοποιήσει τον δράστη.

Μάλιστα, η ίδια φαίνεται να φώναζε για ενισχύσεις προς την ομάδα ΔΙΑΣ, ωστόσο η ομάδα παρέμεινε άπραγη λέγοντας πως «οι δράστες είναι πολλοί».

Πληροφορίες αναφέρουν πως η αστυνομικός βρίσκεται σε άσχημη ψυχολογική κατάσταση.

# Άσκηση: «γυναίκα αστυνομικός συνέλαβε τον δράστη»

ethnos.gr - κωνσταν

http://www.ethnos.gr/v5general2print.asp?catid=22768&subid=2011...

ΕΘΝΟΣ.gr ΚΟΙΝΩΝΙΑ



Αστυνομικός της ομάδας ΔΙΑΣ

Η όμορφη Αγγελική που έπιασε τον φονιά

22/9/2013

Ποι άντρας από τους άνδρες, η Αγγελική της Ομάδας ΔΙΑΣ που βρέθηκε μπροστά στο περιστατικό της δολοφονίας του 34χρονου μουσικού από τη Νίκαια, δεν δίστασε να επέμβει στην αιματηρή συμπλοκή και να ακινητοποιήσει τον δράστη, την ώρα που το σύστημα γύρω της είχε παγώσει.

Είθε το μαχαίρι να στάζει από την καρδιά του νεαρού, κι όμως δεν φοβήθηκε ούτε λεπτό.

Ενα 24χρονο κορίτσι, με ομορφιά που συγκλονίζει, ήταν αυτή η ηρωίδα που πρώτα χειροπέδες στον αιδιακτο Γιώργο Ρουπακιά, με τα βουτηγμένα στο αίμα χέρια, κι ύστερα είχε το θάρρος να αγκαλιάσει τον Παύλο που ξεμυλούσε στο τεζοδόριο...

**Ανέλαβε δράση**

Το αστυνομικό ρεπορτάζ, λίγη ώρα αργότερα, περιέγραφε το συμβάν: Μια γυναίκα αστυνομικός ήταν εκείνη που ανέλαβε δράση κατά την κρίσιμη ώρα της δολοφονικής επίθεσης σε βάρος του Παύλου Φύσσα. Ήταν μία από τους ειδικούς φρουρούς που βρέθηκαν στο σημείο της συμπλοκής, μετά την ενημέρωση του Κέντρου της Αμεσής Δράσης.

Όταν έφτασαν οι μοτοσικλετιστές της Ομάδας ΔΙΑΣ, είδαν περίπου 30 άτομα να τρέχουν από το στενό της καφετέριας, όπου βρισκόταν θύμα και δράστης, προς την κεντρική λεωφόρο της περιοχής. Οι αστυνομικοί τους ακολούθησαν και όταν έφτασαν στο ύψος του αριθμού 60 της οδού Π. Τσαλδάρη, αντιλήφθηκαν δύο άνδρες να συμπλέκονται. Τότε, ο 34χρονος Παύλος σηκώσε τη μπλούζα του, έδειξε το αιμόφυρο στήθος του και φώναξε «Με χτύπησε. Αυτός είναι, πάστε τον».

Η Αγγελική, η κοπέλα της ΔΙΑΣ κατέβη από τη μηχανή και έτρεξε προς το μέρος που έδειχνε ο τραυματίας. Ερίες τον δολοφόνο στο έδαφος, έβγαλε το όπλο της, πλήρωσε τον δράστη και του φώναξε: «Ε, όχι και μαχαίρι». Δευτερόλεπτα αργότερα του περνούσε χειροπέδες. Στη συνέχεια, η δια ενόπιος και το μαχαίρι-σπίλετο το οποίο είχε πεταξει κοντά στο αυτοκίνητο του. Πάνω του, υπήρχαν κηλίδες αίματος από τον άτυχο νεαρό...

**Στη γενειάδα του Παύλου**

Η Αγγελική, που για ευλόγητους λόγους το «Έθνος της Κυριακής» δεν δημοσιοποίησε στοιχεία της ταυτότητάς της, γεννήθηκε το 1989 στη Νίκαια, στη γενειάδα του Παύλου Φύσσα. Είναι ένα μοντέρνο κι όμορφο νέο κορίτσι, σαν όλα τα κορίτσια της ηλικίας της.

Η ομάδα της Ομάδας ΔΙΑΣ όμως δεν φαίνεται να ζει σαν τις κοπέλες της ηλικίας της, αφού επέλεξε την ακραία δράση που ανεδράζει καθημερινά την αδρεναλίνη της στα ύψη.

Τις ώρες που άλλες γυναίκες κάνουν shopping στα μαγαζιά, δουλεύουν σε γκαρντ επιτηρήσεων ή μεγαλώνουν μωρά στα στήθα τους, η Αγγελική βρίσκεται πάνω σε μια μηχανή και αλωνίζει... το «Μτρούκλι» της Αθήνας.

Ζει «στο κόκκινο», περπατά στην καρδιά του εγχελμάτος και δεν φοβάται. Νίκαια, Κερατσίνι, Πέραμα, Πειραιάς κι όλες οι φτωχογειονίες της Δυτικής Αθήνας σαριώνονται καθημερινά από τις μηχανές της ΔΙΑΣ, και στο τιμόνι είναι η Αγγελική, η Μαρία, η Ελένη και πολλές ακόμη τολμηρές γυναίκες από τις περίπου 100 που έχει το Σύμα.

Μια από αυτές τις συνθησιμένες αλλά πολύ επικίνδυνες βραδινές περιπολίες θα ήταν για την Αγγελική η νύχτα της περασμένης Τρίτης, εάν δεν σηματοδότησαν από τη δολοφονία του Παύλου Φύσσα.

Ποιος να το φανταζόταν ότι ένα κορίτσι 24 Μαΐων που υπηρετεί την «καπασοίλη» κι ένας 34χρονος ράπτερ, που σπληνέει στα τραγουδία του αυτό ακριβώς που υπηρετεί η ηρωίδα-αστυνομικός, θα συναντιούνταν σε ένα τόσο μαροζο ραντίεβο...

Ο νεαρός μουσικός χηπ χηπ και η συντροφιά του είχαν πάει στην καφετέρια του Κερατσινίου για να παρακολούθησουν το τέλος του αγώνα Ολυμπιακός - ΠΑΟΚ Σαν Ζερμέν. Στο ίδιο μαγαζί βρισκόταν και μια παρέα μελών της Χρυσής Αυγής.

Υπήρξε ένταση και φραστικό επεισόδιο μεταξύ τους, αλλά κανείς δεν μπορούσε να φανταστεί η θα ακολουθούσε. Όταν ο αγώνας τελείωσε, ο Παύλος με τους φίλους του πήγαν να φύγουν. Στην έξοδο τους από το μαγαζί βρήκαν να τους περιμένουν τα μέλη της Χρυσής Αυγής.

**Ετρεχαν για να σωθούν**

Οι νεαροί σάστησαν για λίγο, αλλά μετά άρχισαν να τρέχουν για να σωθούν. Μαζί έτρεξε και ο Παύλος. Περίπου 30 άτομα με ματρες μπλούζες, που ήταν μαζεμένοι στο σημείο, άρχισαν να τους κυνηγούν, φωνάζοντας τους «κότσε» και άλλους απαξιωτικούς χαρακτηρισμούς.

Ο 34χρονος μουσικός άφησε τις κοπέλες της παρέας να περάσουν μπροστά. Εκείνος έμεινε πιο πίσω. Εκεί τον βρήκε το σπύλετο του 45χρονου Πιάρου Ρουπακιά...

Η πρώτη φορά που η ΕΛ.ΑΣ. ενημερώνεται για συμπλοκές στην οδό Παναγή Τσαλδάρη 60 στο Κερατσίνι ήταν στις 11 το βράδυ.

Στις 12 μ. το Κέντρο Δίνει οδηγίες σε δύο ομάδες ΔΙΑΣ να μεταβούν στο σημείο. Κατά την επέμβαση 12 αστυνομικών, ο Παύλος κηλιδων αιμόφυρος και έφερε τραύματα από μαχαίρι.

Ο τραυματίας, ενώ διατηρούσε ακόμα τις αισθήσεις του, θήλωσε και υπέδειξε ως δράστη το μέλος της Χρυσής Αυγής. Όταν οι αστυνομικοί ανέφεραν τη σύλληψη του δράστη, η ώρα ήταν 12 μ.μ. κι 8 λεπτά.

Στο Γενικό Κρατικό Νοσοκομείο Νίκαιας, όπου μεταφέρθηκε, απίως διαπιστώθηκε ο θάνατός του...

BIBIAN ΜΠΕΝΕΚΟΥ  
bibian@pegasus.gr

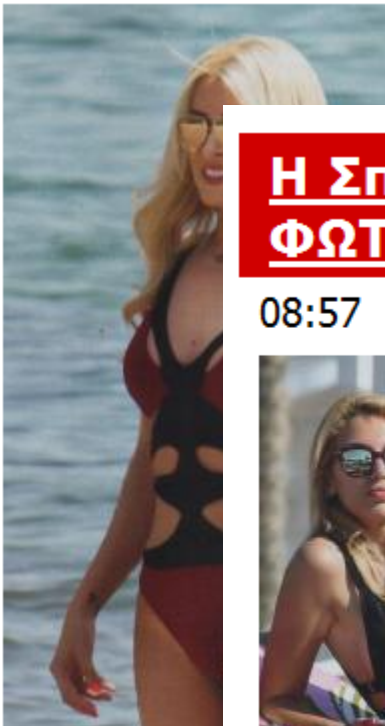




## Άσκηση: «... στην παραλία»

**Η πρώτη εμφάνιση της Καινούργιου  
με μαγιό στην**

09:43



**Το καλοκαίρι ξεκίνησε για την Έλλη  
Κοκκίνου - ΦΩΤΟ**

09:18

Ξεχωρίζουν  
πιέρα της

**Η Σπυροπούλου στην παραλία -  
ΦΩΤΟ**

08:57

