

Έγκαυμα

Κ.Μπίρμπας
birbas@otenet.gr

Τι είναι το έγκαυμα; Η θερμική συνήθως (αλλά και ηλεκτρική, χημική) κάκωση του δέρματος που προκαλείται από την έκθεση σε φλόγα, θερμά αντικείμενα, θερμά υγρά ή ατμούς, ακτινοβολία ή χημικά.

Το ηλεκτρικό έγκαυμα είναι πιο επικίνδυνο γιατί α) είναι συνήθως βαθύτερο και β) είναι δυνατό να προκαλέσει καρδιακές αρρυθμίες.

Πόσο συχνό είναι το έγκαυμα;

Σε κάθε 1.000.000 κατοίκους υπολογίζονται 5000 εγκαύματα ανά έτος, για 150 από τα οποία απαιτείται νοσηλεία σε Νοσοκομείο ή σε Ειδικό Κέντρο Εγκαυμάτων. Τελικά από τους 150 εγκαυματίες που θα νοσηλευθούν, 2-3 δεν θα επιβιώσουν.

Ποιοι και που βρίσκονται σε μεγαλύτερο κίνδυνο;

Τα παιδιά < 5 ετών αποτελούν σχεδόν το 50% των εγκαυματιών. Το 50% των εγκαυμάτων συμβαίνει στην κουζίνα του σπιτιού.

Επιπλοκές

- **ΑΝΑΠΝΕΥΣΤΙΚΗ ΔΥΣΧΕΡΕΙΑ** (σε εισπνοή καπνού, σε κυκλοτερή εγκαύματα του θώρακα)
- **ΑΠΩΛΕΙΑ ΥΓΡΩΝ**
- **ΛΟΙΜΩΞΗ ΚΑΙ ΣΗΨΑΙΜΙΑ**
- **ΚΥΚΛΟΦΟΡΙΚΗ ΑΝΕΠΑΡΚΕΙΑ ΚΑΙ ΙΣΧΑΙΜΙΑ ΑΚΡΩΝ** (σε κυκλοτερή εγκαύματα των άκρων)
- **ΜΥΪΚΗ ΚΑΚΩΣΗ – ΡΑΒΔΟΜΥΟΛΥΣΗ – ΝΕΦΡΙΚΗ ΑΝΕΠΑΡΚΕΙΑ**
- **ΔΗΛΗΤΗΡΙΑΣΗ ΑΠΟΤΟΞΙΚΑ ΑΕΡΙΑ** (εισπνοή κυανιδίου από την καύση πλαστικών)
- **ΟΥΛΕΣ – ΑΙΣΘΗΤΙΚΑ – ΨΥΧΟΚΟΙΝΩΝΙΚΑ – ΛΕΙΤΟΥΡΓΙΚΑ ΕΠΑΚΟΛΟΥΘΑ**
- **ΘΑΝΑΤΟΣ** (εκτεταμένα εγκαύματα, ηλεκτρικά εγκαύματα)

Πρώτες Βοήθειες

- Κλείσε τον διακόπτη του ηλεκτρισμού
- Απομάκρυνε τον εγκαυματία από την πηγή της θερμότητας
- Εφάρμοσε αμέσως στο έγκαυμα δροσερό νερό για 20΄
(όχι παγωμένο νερό > αγγειοσύσπαση και υποθερμία)
- Μην προσπαθήσεις να εξουδετερώσεις χημικές ουσίες
- Τύλιξε χαλαρά την εγκαυματική περιοχή με μια καθαρή πλαστική σακούλα
(προσοχή στην αιμάτωση)

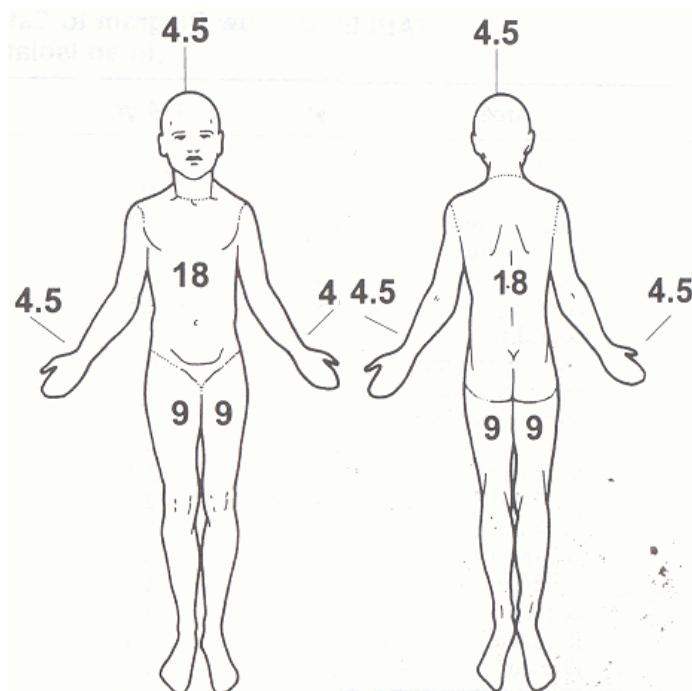
ΕΚΤΙΜΗΣΗ ΤΗΣ ΕΚΤΑΣΗΣ ΤΟΥ ΕΓΚΑΥΜΑΤΟΣ

(επί % της συνολικής επιφάνειας του σώματος)

Ο Κανόνας των «9» (προσοχή! δεν πρέπει να χρησιμοποιείται σε παιδιά μικρότερα από 16 ετών).

Ο Πίνακας του Bercow (πιο αξιόπιστος, μπορεί να εφαρμοσθεί και σε ενήλικες και σε παιδιά)

Η αδρή μέθοδος της παλάμης σε έκταση με ενωμένα τα δάκτυλα = 1% της συνολικής επιφάνειας σώματος.



ΕΚΤΙΜΗΣΗ ΤΗΣ ΕΚΤΑΣΗΣ ΤΟΥ ΕΓΚΑΥΜΑΤΟΣ (επί % της συνολικής επιφάνειας του σώματος)

Ο Πίνακας του Bercow

TABLE 20-3. Bercow Diagram to Estimate Burn Size Based on Area of Burn in an Isolated Body Part*

Area	0-1 yr	1-4 yr	5-9 yr	10-14 yr	15-18 yr	Adult
Head	19	17	13	11	9	7
Neck	2	2	2	2	2	2
Anterior trunk	13	13	13	13	13	13
Posterior trunk	13	13	13	13	13	13
Right buttock	2.5	2.5	2.5	2.5	2.5	2.5
Left buttock	2.5	2.5	2.5	2.5	2.5	2.5
Genitalia	1	1	1	1	1	1
Right upper arm	4	4	4	4	4	4
Left upper arm	4	4	4	4	4	4
Right lower arm	3	3	3	3	3	3
Left lower arm	3	3	3	3	3	3
Right hand	2.5	2.5	2.5	2.5	2.5	2.5
Left hand	2.5	2.5	2.5	2.5	2.5	2.5
Right thigh	5.5	6.5	8	8.5	9	9.5
Left thigh	5.5	6.5	8	8.5	9	9.5
Right leg	5	5	5.5	6	6.5	7
Left leg	5	5	5.5	6	6.5	7
Right foot	3.5	3.5	3.5	3.5	3.5	3.5
Left foot	3.5	3.5	3.5	3.5	3.5	3.5

*Estimates are made and recorded, then summed to gain an accurate estimate of the body surface area burned.

ΕΚΤΙΜΗΣΗ ΤΟΥ ΒΑΘΟΥΣ ΤΟΥ ΕΓΚΑΥΜΑΤΟΣ

ΣΥΓΧΡΟΝΗ ΤΑΞΙΝΟΜΗΣΗ

ΕΠΙΔΕΡΜΙΚΟ έγκαυμα

ΕΠΙΠΟΛΗΣ ΜΕΡΙΚΟΥ ΠΑΧΟΥΣ έγκαυμα

ΕΝ ΤΩ ΒΑΘΕΙ ΜΕΡΙΚΟΥ ΠΑΧΟΥΣ έγκαυμα

ΟΛΙΚΟΥ ΠΑΧΟΥΣ έγκαυμα

ΕΚΤΙΜΗΣΗ ΤΟΥ ΒΑΘΟΥΣ ΤΟΥ ΕΓΚΑΥΜΑΤΟΣ

ΕΠΙΔΕΡΜΙΚΟ έγκαυμα (ξηρό και ακέραιο δέρμα, ερυθρότητα, πόνος, χωρίς φουσαλίδες). Δεν προσμετράται στον υπολογισμό της συνολικής επιφάνειας του εγκαύματος.

Παλιότερα αναφερόταν ως έγκαυμα α΄ βαθμού.

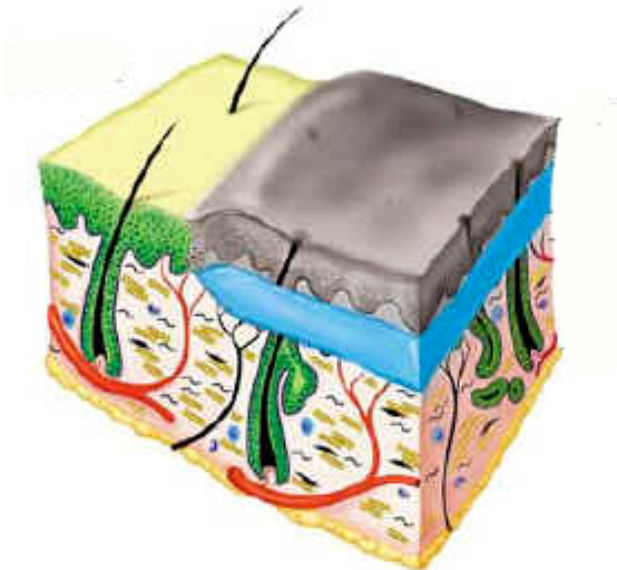
Επουλώνεται σε μερικές ημέρες χωρίς να αφήνει ουλές.

Χαρακτηριστικό παράδειγμα: ηλιακό έγκαυμα

ΕΚΤΙΜΗΣΗ ΤΟΥ ΒΑΘΟΥΣ ΤΟΥ ΕΓΚΑΥΜΑΤΟΣ

ΕΠΙΠΟΛΗΣ ΜΕΡΙΚΟΥ ΠΑΧΟΥΣ (ερυθρότητα, πόνος, φουσαλίδες).

Επουλώνεται σε 10-21 ημέρες εφόσον δεν υπάρχει λοίμωξη, πίεση ή τραύμα.

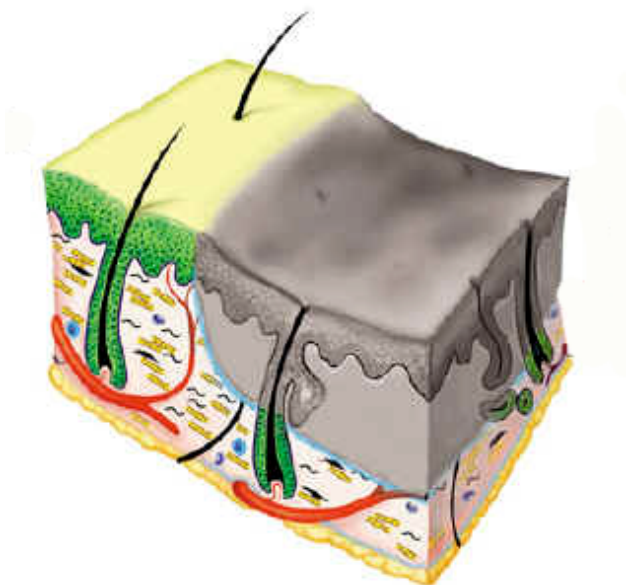


ΕΚΤΙΜΗΣΗ ΤΟΥ ΒΑΘΟΥΣ ΤΟΥ ΕΓΚΑΥΜΑΤΟΣ

ΕΝ ΤΩ ΒΑΘΕΙ ΜΕΡΙΚΟΥ ΠΑΧΟΥΣ (ρόδινες ή ερυθρές περιοχές, ελαφρώς επώδυνο ή μερικώς χωρίς αισθητικότητα).

Επουλώνεται σε 3-6 εβδομάδες, με διαφορετικό βαθμό ουλοποίησης.

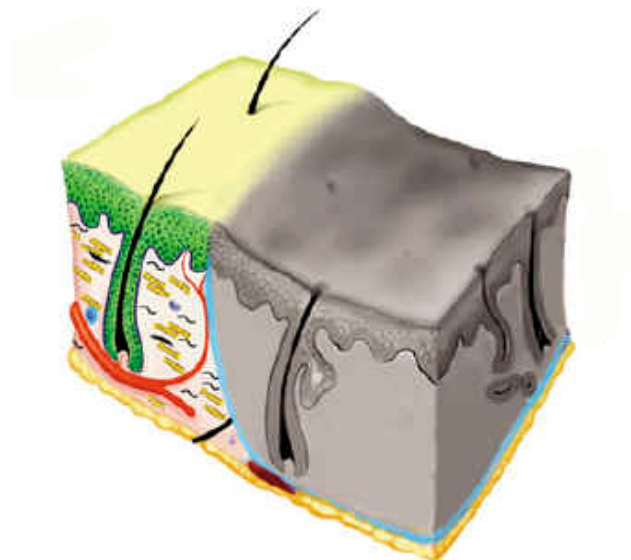
Χρειάζεται χειρουργική αντιμετώπιση.



ΕΚΤΙΜΗΣΗ ΤΟΥ ΒΑΘΟΥΣ ΤΟΥ ΕΓΚΑΥΜΑΤΟΣ

ΟΛΙΚΟΥ ΠΑΧΟΥΣ (λευκάζουσες, ανώδυνες, ξηρές περιοχές).

Επουλώνεται προκαλώντας ουλοποίηση και ρίκνωση. Απαιτεί μόσχευμα.



Αντιμετώπιση: ποιοι πρέπει να παραπεμφθούν στο Νοσοκομείο ΑΜΕΣΩΣ;

- **Επιπολής μερικού πάχους εγκαύματα**

εάν η έκταση του εγκαύματος είναι $> 5\%$ επιφανείας σώματος, σε παιδιά

εάν η έκταση του εγκαύματος είναι $>10\%$ επιφανείας σώματος, σε ενηλίκους

εάν πρόκειται για εγκαύματα κυκλοτερή

εάν πρόκειται για εγκαύματα σε πρόσωπο, χέρια, πόδια, αρθρώσεις (ιδιαίτερα στην μασχάλη και τον αυχένα)

εάν υπάρχει υποψία αναπνευστικής δυσχέρειας

εάν υπάρχει σημαντική συνοδός νόσος

εάν υπάρχουν σημεία λοίμωξης ή σηψαιμίας

εάν υπάρχει υποψία μη-ατυχήματος

- **Εν τω βάθει μερικού πάχους εγκαύματα**
- **Ολικού πάχους εγκαύματα**
- **Ηλεκτρικά εγκαύματα**
- **Χημικά εγκαύματα με έκταση $> 5\%$ επιφανείας σώματος**

Αντιμετώπιση ελασσόνων εγκαυμάτων

- Πλύση με Normal Saline, Sterile water, νερό της βρύσης
- Οι μεγάλες φουσαλίδες παροχετεύονται, μικρές και μεσαίες αφήνονται ανέπαφες
- Τοπικά αντιβιοτικά (αλοιφή) μόνο επί υποψία λοίμωξης
- Κάλυψη με επίθεμα
- Αναλγησία
- Έλεγχος ανοσίας έναντι του τετάνου
- Επανεξέταση σε 24-48 ώρες

Αντιτετανική προφύλαξη

- Εάν ο εγκαυματίας έχει εμβολιασθεί σε 5 δόσεις και στα κατάλληλα διαστήματα: ανθρώπινη αντιτετανική σφαιρίνη μόνο σε εγκαύματα υψηλού κινδύνου.
- Εάν ο εγκαυματίας έχει λάβει μόνο τις αρχικές τρεις δόσεις, δώσε την αναμνηστική δόση και συνέχισε το πρόγραμμα. Δώσε ανθρώπινη αντιτετανική σφαιρίνη μόνο σε εγκαύματα υψηλού κινδύνου.
- Εάν ο εγκαυματίας δεν έχει εμβολιασθεί ή δεν γνωρίζει, δώσε την πρώτη δόση και συνέχισε το πρόγραμμα εμβολιασμού. Δώσε ανθρώπινη αντιτετανική σφαιρίνη μόνο σε εγκαύματα υψηλού κινδύνου.

Αντιμετώπιση μειζόνων εγκαυμάτων

- Εξασφάλιση φλεβικής οδού
- Χορήγηση υγρών

Parkland formula: Κρυσταλλοειδή 4ml / kgΒΣ / % επιφανείας εγκαύματος

Brooke formula: Κρυσταλλοειδή 1,5ml / kgΒΣ / % επιφανείας εγκαύματος + Κολλοειδή 0,5ml / kgΒΣ / επιφανείας εγκαύματος)

- Εσχαροτομές
- Περιποίηση τραύματος
- Αντιβιοτικά
- Εκτομή – δερματικά μοσχεύματα ολικού πάχους

