

MSc. Philosophy and Management



ΕΛΛΗΝΙΚΗ ΔΗΜΟΚΡΑΤΙΑ
Εθνικόν και Καποδιστριακόν
Πανεπιστήμιον Αθηνών
— ΙΔΡΥΘΕΝ ΤΟ 1837 —

National and Kapodistrian University of Athens

Πρόγραμμα Μεταπτυχιακών Σπουδών στη
«Φιλοσοφία και Διοίκηση»

Ενδεικτικές Απαντήσεις Εργασίας Μαθήματος:

Οικονομικά για Διοικητικά Στελέχη

Ακαδημαϊκό έτος 2024-2025

**1^ο Θέμα (20 μονάδες)**

Ποιες από τις παρακάτω συναλλαγές θα συμπεριληφθούν στο ΑΕΠ της Ελλάδας:

- α. Η εταιρία Χ κατασκευάζει ένα εμφιαλωτήριο στην Θεσσαλονίκη.
- β. Η Aegean Airlines πωλεί ένα από τα αεροπλάνα του στόλου της στην Turkish Airlines.
- γ. Ένας ιδιώτης αγοράζει μετοχές της ΔΕΗ.
- δ. Ένα οινοποιείο στη Νεμέα παράγει ένα μπουκάλι κρασί και το πουλάει στο Μόναχο της Γερμανίας.
- ε. Μία Ελληνίδα αγοράζει ένα γαλλικό άρωμα.
- στ. Ένας εκδότης παράγει πολλά αντίγραφα ενός βιβλίου τα οποία δεν πωλούνται και μένουν στην αποθήκη.
- ζ. Ένας κινέζος επενδυτής αγοράζει μία πολυκατοικία στην Αθήνα.
- η. Η εταιρία Υ αγοράζει ένα οικόπεδο στο Ηράκλειο Κρήτης.

Απάντηση

- α. Αφορά επενδυτική δαπάνη και υπολογίζεται στο ΑΕΠ
- β. Η συγκεκριμένη πώληση δεν συμπεριλαμβάνεται στο ΑΕΠ γιατί δεν αφορά τρέχουσα παραγωγή. Το αεροπλάνο θα είχε συμπεριληφθεί στο ΑΕΠ την χρονιά που έγινε η παραγωγή του. Τώρα η πώληση αφορά ένα μεταχειρισμένο προϊόν.
- γ. Δεν αφορά παραγωγή, συνεπώς δεν υπολογίζεται στο ΑΕΠ η αγορά υφιστάμενων μετοχών
- δ. Αφορά εξαγωγή προϊόντος
- ε. Αφορά μία καταναλωτική δαπάνη, αλλά εφόσον δεν αφορά παραγωγή εντός της Ελλάδας πρέπει να αφαιρεθεί από το ΑΕΠ ως εισαγωγή. Συνεπώς δεν υπάρχει καθαρή μεταβολή στο ελληνικό ΑΕΠ από τη συγκεκριμένη συναλλαγή
- στ. Αφορά σε αύξηση αποθεμάτων, συνεπώς επενδυτική δαπάνη που υπολογίζεται στο ΑΕΠ
- ζ. Δεν αφορά σε νέα παραγωγή συνεπώς δεν αυξάνει το ΑΕΠ
- η. Δεν αφορά σε παραγωγή συνεπώς δεν αυξάνει επενδύσεις και ΑΕΠ

2^ο Θέμα (20 μονάδες)

Στην οικονομία της Ευρωζώνης το 2023, οι εξαγωγές αγαθών ανήλθαν σε 400 δισεκατομμύρια ευρώ και 300 δισεκατομμύρια ευρώ σε υπηρεσίες, οι εισαγωγές ισοδυναμούσαν με 500 δισεκατομμύρια ευρώ σε αγαθά και 350 δισεκατομμύρια ευρώ σε υπηρεσίες, και ο υπόλοιπος κόσμος αγόρασε 250 δισεκατομμύρια ευρώ από τα περιουσιακά στοιχεία της Ευρωζώνης.

- α. Πώς διαμορφώθηκε το ισοζύγιο αγαθών της Ευρωζώνης;
- β. Πώς διαμορφώθηκε το ισοζύγιο τρεχουσών συναλλαγών της Ευρωζώνης;
- γ. Πώς διαμορφώθηκε το ισοζύγιο χρηματοοικονομικών συναλλαγών της Ευρωζώνης;
- δ. Ποια ήταν η αξία των περιουσιακών στοιχείων από τον υπόλοιπο κόσμο που αγοράστηκε από την Ευρωζώνη;

Απάντηση

α. -100 δισ. ευρώ (400-500)

β. -150 δισ. (700-850)

γ. Δεδομένου ότι στο ισοζύγιο πληρωμών, το ισοζύγιο χρηματοοικονομικών συναλλαγών συν το ισοζύγιο τρεχουσών συναλλαγών πρέπει να έχουν άθροισμα μηδέν, το ισοζύγιο πληρωμών, στο ισοζύγιο χρηματοοικονομικών συναλλαγών πρέπει να ήταν +150 δισεκατομμύρια ευρώ.

δ. Εφόσον ο υπόλοιπος κόσμος αγόρασε 250 δισεκατομμύρια ευρώ από τα περιουσιακά στοιχεία της Ευρωζώνης, η Ευρωζώνη πρέπει να αγόρασε 100 δισεκατομμύρια ευρώ περιουσιακά στοιχεία από τον υπόλοιπο κόσμο.

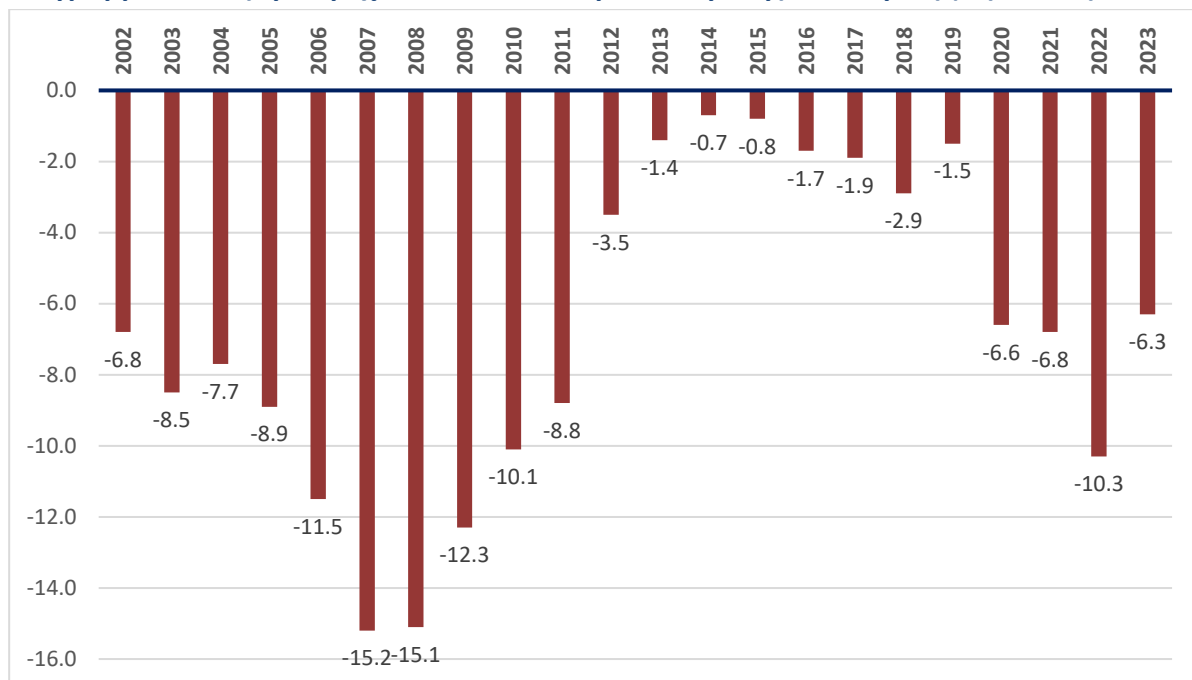
3^ο Θέμα (20 μονάδες)

Βρείτε από κάποια αξιόπιστη πηγή α) το ισοζύγιο τρεχουσών συναλλαγών ως ποσοστό του ΑΕΠ για την ελληνική οικονομία από το 2002 έως και το 2023 και β) το ρυθμό μεγέθυνσης του ΑΕΠ της ελληνικής οικονομίας για την περίοδο 2000-2023. Σχολιάστε την εξέλιξη των δύο μεταβλητών και δώστε έμφαση σε ένα χρονικό ορόσημο που θα επιλέξετε οι ίδιοι για την καθεμία μεταβλητή.

Απάντηση

α)

Διάγραμμα 1: Ισοζύγιο τρεχουσών συναλλαγών ελληνικής οικονομίας (ως % ΑΕΠ)



Πηγή: Eurostat

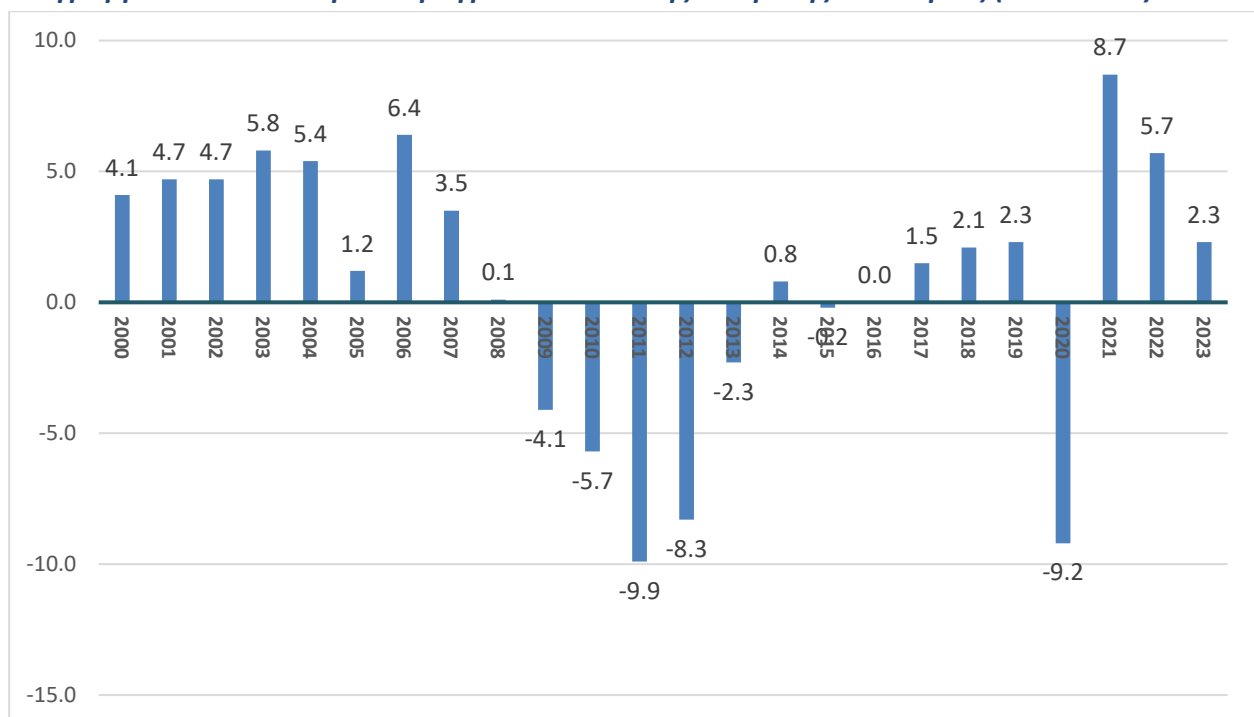
Το ισοζύγιο τρεχουσών συναλλαγών (ΙΤΣ) της ελληνικής οικονομίας την περίοδο 2002-2023 είναι συνεχώς ελλειμματικό με σημαντικές διακυμάνσεις τους ελλείμματος. Την περίοδο 2002-2011 καταγράφονται πολύ υψηλά ελλείμματα άνω του 6% τα οποία κορυφώνονται τα έτη 2007 και 2008, οπότε το έλλειμμα στο ΙΤΣ ξεπερνάει το 15% ετησίως. Σε όρους διεθνούς επενδυτικής θέσης η ελληνική οικονομία μόνο αυτά τα δύο έτη συσώρευσε υποχρεώσεις προς ξένους άνω του 30% του ΑΕΠ της, το οποίο υποδηλώνει τη σημαντικότητα αυτής της εξέλιξης. Η εξέλιξη αυτή πιθανώς να συνδέεται με την ένταξη της Ελλάδας σε προγράμματα οικονομικής προσαρμογής δύο έτη αργότερα.....

Επιπλέον μπορεί να σχολιαστεί πιθανή επιδείνωση της ανταγωνιστικότητας της ελληνικής οικονομίας μετά την ένταξη στο ευρώ, όπου δεν μπορούσε να εφαρμοστεί εξωτερική προσαρμογή με το εργαλείο της ονομαστικής υποτίμησης του νομίσματος. το εργαλείο της.....

Άλλος σχολιασμός μπορεί να αφορά την περίοδο 2013-2018 οπότε καταγράφηκαν χαμηλά ελλείμματα στο ΙΤΣ, άνω του 3% του ΑΕΠ. Εδώ θα μπορούσε να διευκρινηθεί αν βελτίωση αυτή της εικόνας του ΙΤΣ προέκυψε α) λόγω της αύξησης των εξαγωγών Αγαθών και Υπηρεσιών της ελληνικής οικονομίας, β) λόγω σημαντικής αύξησης εισοδημάτων, γ) λόγω της μείωσης των εισαγωγών η οποία προέκυψε από το χαμηλό εθνικό εισόδημα.....

β)

Διάγραμμα 2: Μεταβολή του πραγματικού ΑΕΠ της ελληνικής οικονομίας (2000-2023)



Πηγή: Eurostat

Το πραγματικό ΑΕΠ της ελληνικής οικονομίας καταγράφει υψηλούς ρυθμούς αύξησης την περίοδο 2000-2007, ο οποίος κατά μέσο όρο ξεπερνάει το 4,5% ετησίως. Ρυθμός αύξησης, ο οποίος υπερβαίνει τον μέσο όρο των χωρών της ευρωζώνης. Η ώθηση αυτή στην οικονομία μπορεί να προέκυψε από διάφορους παράγοντες, όπως για παράδειγμα η σημαντική μείωση του κόστους δανεισμού τόσο της κυβέρνησης όσο και του ιδιωτικού τομέα, η οποία προκλήθηκε λόγω της ένταξης της χώρας στο ευρώ, η οποία συνοδεύτηκε από χαμηλό ρυθμό πληθωρισμού, αλλά και μικρότερο συναλλαγματικό κίνδυνο. Επιπλέον οι επενδύσεις την περίοδο εκείνη ήταν σημαντικά αυξημένες και αφορούσαν κυρίως την κατασκευή δημοσίων έργων και οικοδομής γεγονός το οποίο έδωσε ώθηση στο ελληνικό ΑΕΠ.....

Επιπλέον θα είχε ενδιαφέρον να εξεταστεί γιατί το 2005 ο ρυθμός μεγέθυνσης διαμορφώνεται θετικά μεν αλλά πολύ χαμηλότερα από τον ΜΟ της περιόδου 2000-2007...

Εναλλακτικά ορόσημα θα μπορούσαν να είναι:

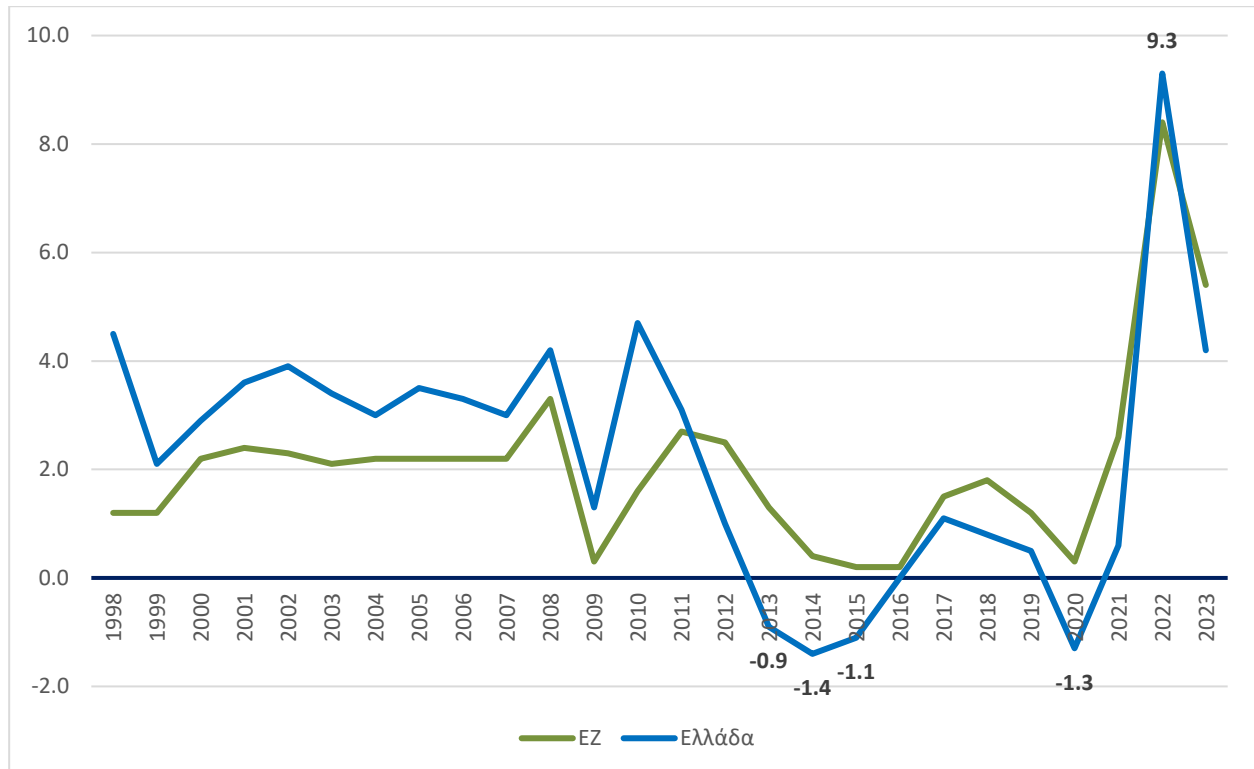
- το έτος 2008 οπότε καταγράφεται στασιμότητα στην ελληνική οικονομία μετά από πολλά έτη.....και να συνδεθεί με την παγκόσμια χρηματοπιστωτική κρίση του 2008.
- Η περίοδος 2009-2013 οπότε η ελληνική οικονομία βρίσκεται συνεχώς σε ύφεση.....
- Τα έτη 2020-2021 όπου ξεσπάει η πανδημία με σημαντική αρνητική επίδραση στο ΑΕΠ και η σημαντική ανάκαμψη που συντελείται το 2021 οπότε η πανδημία έχει τεθεί υπό κάποιο έλεγχο. Εδώ μπορεί να σχολιαστεί η επίδραση της αβεβαιότητας στην οικονομία, αλλά και των μέτρων περιορισμού της οικονομικής και κοινωνικής δραστηριότητας.....

4^ο Θέμα (20 μονάδες)

Βρείτε από κάποια αξιόπιστη πηγή τον μέσο ετήσιο ρυθμό μεταβολής του εναρμονισμένου δείκτη τιμών καταναλωτή (HICP) για την περίοδο 1998-2023 α) για την Ελλάδα και β) για την ευρωζώνη. Σχολιάστε την εξέλιξη των δύο μεταβλητών και δώστε πιθανές ερμηνείες για το πρόσφατο πληθωριστικό επεισόδιο το οποίο οδήγησε τον πληθωρισμό σε Ελλάδα και Ευρωζώνη πάνω από 8% το 2022.

Απάντηση

Διάγραμμα 3: Μέσος ετήσιος ρυθμός μεταβολής του εναρμονισμένου δείκτη τιμών καταναλωτή (HICP) Ελλάδας και ευρωζώνης



Πηγή: Eurostat

Από το διάγραμμα παρατηρούμε ότι η εξέλιξη των τιμών σε Ελλάδα και ευρωζώνη κατευθύνεται παράλληλα, διαμορφώνοντας κοινή τάση. Ωστόσο, παρόλο που η τάση είναι κοινή, υπάρχει απόκλιση σε διάφορες χρονικές περιόδους. Την περίοδο 1998-2012 ο ρυθμός μεταβολής των τιμών στην Ελλάδα υπερβαίνει συστηματικά τον αντίστοιχο των οικονομιών της ευρωζώνης. Αντίθετα, την περίοδο 2012-2021 η μεταβολή των τιμών στην ελληνική οικονομία υστερεί σε σχέση με την αντίστοιχη των οικονομιών της ευρωζώνης.....Στο σημείο εδώ την ανάλυσή μας μπορούμε να την χωρίσουμε ανά περίοδο και να αναφερθούμε όσον αφορά στην πρώτη στις πιθανές ερμηνείες του υψηλότερου πληθωρισμού, και όσον αφορά στη δεύτερη στο φαινόμενο του (κακού) αντιπληθωρισμού με ότι αυτό συνεπάγεται....

Αναφορικά με το πρόσφατο πληθωριστικό επεισόδιο το οποίο οδήγησε τον πληθωρισμό σε Ελλάδα και Ευρωζώνη πάνω από 8% το 2022 μπορεί να αναζητηθούν οι κύριες αιτίες οι οποίες θα μπορούσαν να συνοψισθούν στα εξής: προβλήματα στις διεθνείς αλυσίδες εφοδιασμού (bottlenecks), ενεργειακή κρίση, δομή αγορών.....

5^ο Θέμα (20 μονάδες)

Συνδέονται οι εξελίξεις των μεταβλητών των ερωτημάτων 3 και 4 μεταξύ τους; Ποιες πιθανές σχέσεις μπορείτε να διαπιστώσετε; Επηρέασε την εξέλιξη των υπό εξέταση μεταβλητών η ένταξη της χώρας στη ζώνη του ευρώ;

Απάντηση

Τα διαγράμματα 1, 2 και 3 μπορούν να μας παρέχουν χρήσιμες πληροφορίες για την ελληνική οικονομία και διάφορες αλληλεπιδράσεις που μπορούν να προκύπτουν από την εξέλιξη των οικονομικών μεγεθών.....

Εναλλακτικές αλληλεπιδράσεις (ενδεικτικά):

- Μεταβολή εισοδήματος (ΑΕΠ) με μεταβολή ΙΤΣ....η αύξηση του ΑΕΠ στην Ελλάδα φαίνεται να ευνοεί την αύξηση των εισαγωγών και ως εκ τούτου να επιδεινώνει το έλλειμμα στο ΙΤΣ. Εδώ μπορεί να σχολιαστεί η πιθανή αδυναμία της οικονομίας να καλύψει τη ζήτηση από εγχωρίως παραγόμενα προϊόντα με συνέπεια την κάλυψη της εγχώριας ζήτησης από το εξωτερικό με εισαγωγές.....
- Ελλείμματα στο ΙΤΣ με μεταβολή στο ΑΕΠ.....Η παραπάνω σχέση μπορεί να λειτουργήσει και ανάποδα.....οι εισροές κεφαλαίων που από το εξωτερικό λόγω των ελλειμμάτων του ΙΤΣ μπορεί να κατευθυνθούν μέσω του χρηματοπιστωτικού τομέα σε δάνεια στην εγχώρια οικονομία και να οδηγήσουν σε πιστωτική επέκταση....η πιστωτική επέκταση με τη σειρά της μπορεί να αυξήσει το ΑΕΠ....αφού μπορεί να αυξήσει ιδιωτική κατανάλωση και επενδύσεις....το κρίσιμο στοιχείο για τη βιωσιμότητα της μεγέθυνσης είναι αν τα κεφάλαια κατευθύνονται προς παραγωγικές επενδύσεις ή όχι.....
- Αύξηση του ΑΕΠ και πληθωριστικές πιέσεις.....το νέο αυξημένο εισόδημα μπορεί να οδηγήσει σε αύξηση των τιμών στο βαθμό που δεν προσαρμόζεται η προσφορά προϊόντων και υπηρεσιών.....
- Μείωση του ΑΕΠ και αντιπληθωρισμός....εδώ μπορεί να αξιοποιηθεί η ανάλυση για το φαινόμενο του αντιπληθωρισμού.....
- Διαφορικό πληθωρισμού Ελλάδας-Ευρωζώνης.....στην περίπτωση που οι τιμές στην Ελλάδα αυξάνονται με μεγαλύτερο ρυθμό από αυτές των χωρών της ευρωζώνης (βασικό εμπορικό εταίρο της χώρας μας) αυτό μπορεί να επιδεινώσει την ανταγωνιστικότητα της ελληνικής οικονομίας....επιπλέον εντός ευρωζώνης δεν μπορεί να υποτιμηθεί το νόμισμα που θα βελτίωνε σε ένα βαθμό την ανταγωνιστικότητα....κοκ

