

Γλωσσική ανάπτυξη – Γλωσσική κατάκτηση

Κρίσιμη και ευαίσθητη περίοδος για
τη γλωσσική ανάπτυξη

Σχέδιο μαθήματος

- Η έννοια της κρίσιμης περιόδου στην ανάπτυξη της γλώσσας
- Γλωσσική ανάπτυξη – Γλωσσική κατάκτηση
- Κρίσιμη και ευαίσθητη περίοδος
- Ερευνητικές προσεγγίσεις για τη μελέτη της κρίσιμης και ευαίσθητης περιόδου
 - Μελέτες του νευροβιολογικού υποβάθρου της γλώσσας.
 - Μελέτες της κατάκτησης μιας δεύτερης γλώσσας
 - Μελέτες της κατάκτησης της νοηματικής γλώσσας
 - Μελέτες περίπτωσης
- Κριτική αξιολόγηση της Υπόθεσης της Κρίσιμης περιόδου

Γλωσσική ανάπτυξη – Γλωσσική κατάρκτηση

3

- Οι γενετιστές τείνουν να προτιμούν περισσότερο τη φράση *γλωσσική κατάρκτηση ή κατάρκτηση της γλώσσας* (Jackendoff, 1993 · Smith, 2004),
- ενώ οι μη γενετιστές προτιμούν να χρησιμοποιούν περισσότερο τη φράση *γλωσσική ανάπτυξη ή ανάπτυξη της γλώσσας* (Dabrowska, 2004).

Γλωσσική ανάπτυξη – Γλωσσική κατάκτηση

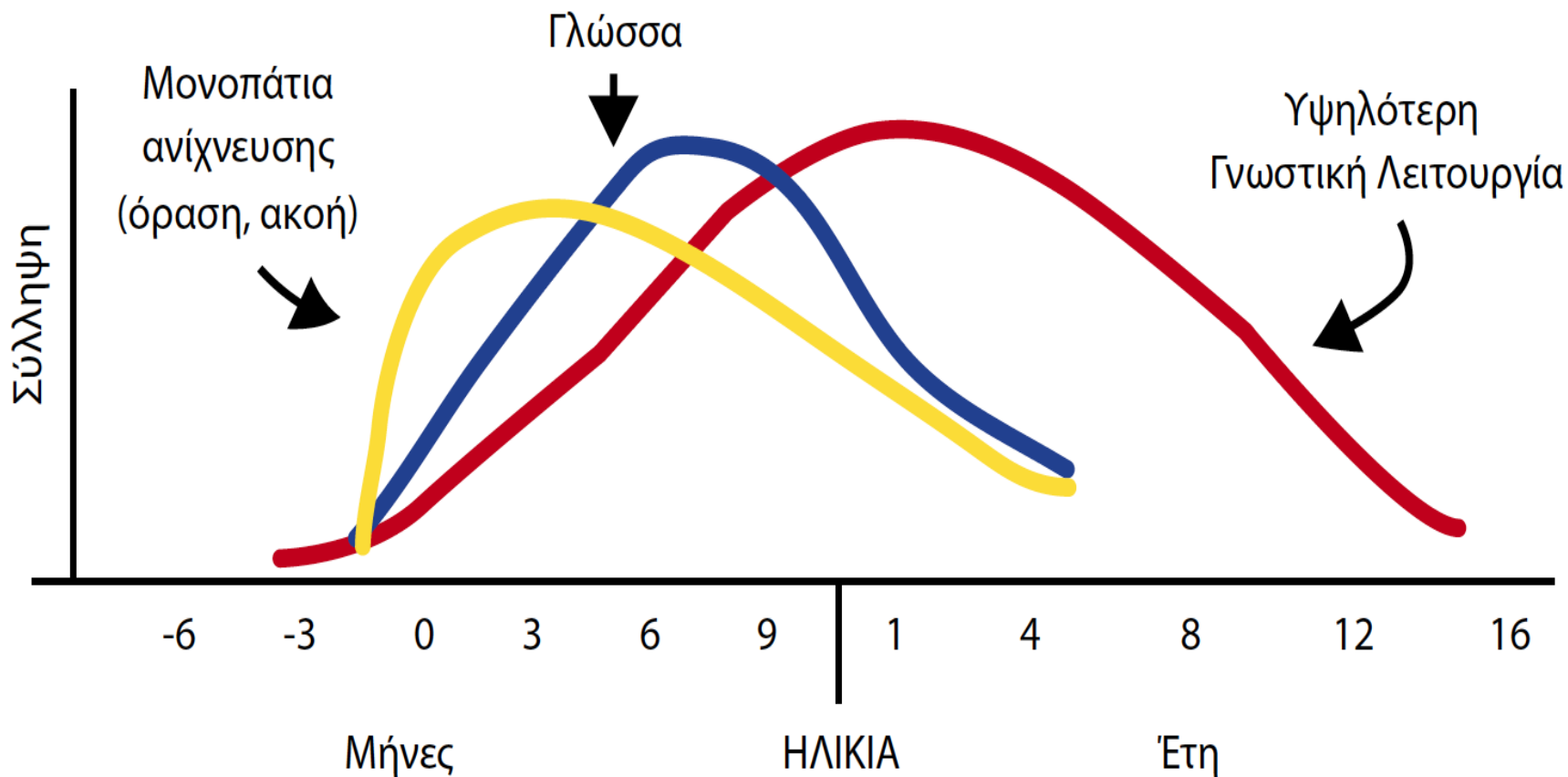
4

- Στενά συνδεδεμένοι όροι και μερικές φορές ταυτόσημοι.
- Λεπτή διαφορά μεταξύ των δύο όρων έχει να κάνει με μια τρίτη έννοια, αυτή της *μάθησης*.
- Chomsky: «στην πραγματικότητα δεν μαθαίνουμε τη γλώσσα, αλλά η γραμματική “μεγαλώνει” στον νου μας» (Chomsky, 1980).
- Piaget: Ο όρος *ανάπτυξη* τείνει να υπονοεί κάποια μορφή μάθησης (ωστόσο, αυστηρά μιλώντας, περιλαμβάνει επίσης και γενετικούς παράγοντες).

Η έννοια της κρίσιμης περιόδου στην ανάπτυξη της γλώσσας

5

- ▶ Τα πρώτα χρόνια της ζωής του ατόμου είναι κρίσιμα για την ανάπτυξη της γλώσσας.
 - ▶ Κρίσιμη περίοδος #
 - ▶ Κρίσιμες περιόδους #
 - ▶ Ευαίσθητη περίοδος



Γράφημα 2.2. Κρίσιμες/ευαίσθητες περιόδους κατά τις οποίες τα παιδιά

θα πρέπει να εκτεθούν σε συγκεκριμένα είδη ερεθισμάτων

Ανατύπωση με άδεια: Shonkoff J.R. & Phillips D.A. (Eds) (2000).

From *Neurons to Neighborhoods: The Science of Early Childhood Development*,
National Research Council, Institute of Medicine.

Κρίσιμη και ευαίσθητη περίοδος

7

➤ Κρίσιμη και ευαίσθητη περίοδος

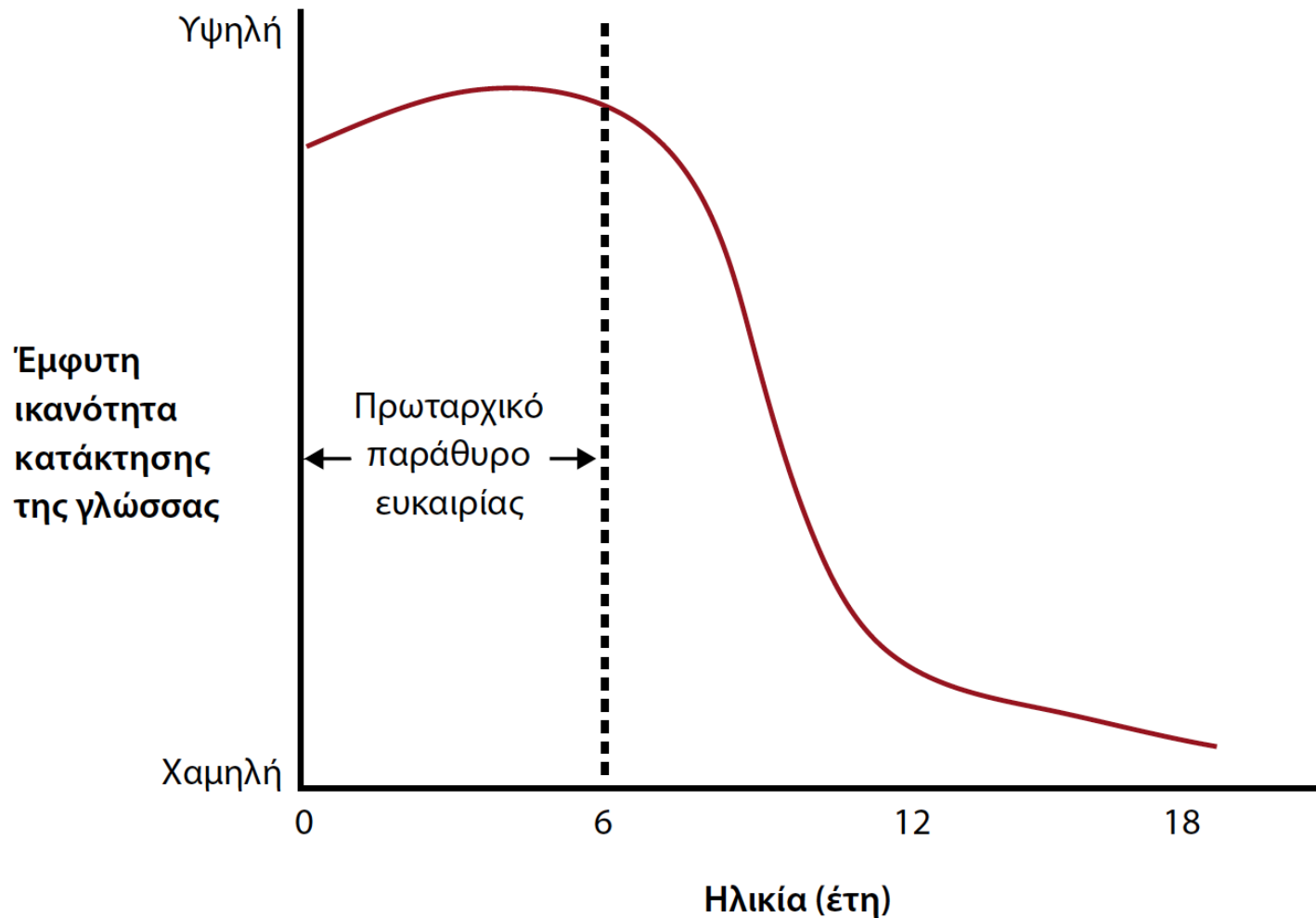
- Η *κρίσιμη περίοδος* ως γενική βιολογική διαδικασία αποτελεί ένα *αναπτυξιακό φαινόμενο* (Trevarthen & Aitken, 2003).
- Συνδέεται με *συγκεκριμένες περιόδους* στην ανάπτυξη, όπου ο *οργανισμός χαρακτηρίζεται από πλαστικότητα*, με την έννοια ότι είναι *ιδιαίτερα δεκτικός στα περιβαλλοντικά ερεθίσματα*.
- Από τη στιγμή που η ανάπτυξη έχει ολοκληρωθεί, ο οργανισμός δεν είναι απαραίτητο πια να είναι δεκτικός σε μαθησιακές εμπειρίες.

Κρίσιμη και ευαίσθητη περίοδος

- ▶ Η κρίσιμη περίοδος για την ανάπτυξη της γλώσσας είναι προϊόν της αλληλεπίδρασης μεταξύ των διαδικασιών ωρίμανσης και κοινωνικών, γνωστικών και άλλων γλωσσικών εμπειριών (Trenvarthen, 2003).
- ▶ Σύμφωνα με την υπόθεση της κρίσιμης περιόδου, υπάρχει ένα ιδανικό «*παράθυρο ευκαιρίας*» (window of opportunity) σε μια συγκεκριμένη χρονική περίοδο στη ζωή ενός ατόμου όπου μπορεί να κατακτήσει τη γλώσσα σε ένα περιβάλλον πλούσιο σε γλωσσικά ερεθίσματα.

Κρίσιμη και ευαίσθητη περίοδος

9



Γράφημα 2.1. Κρίσιμη περίοδος: Ένα παράθυρο ευκαιρίας

Κρίσιμη και ευαίσθητη περίοδος

10

- Lenneberg (1967), Εντός αυτής της περιόδου η κατάκτηση της γλώσσας αναμένεται να εξελιχθεί κανονικά, αλλά έξω από αυτό το χρονικό πλαίσιο η γλωσσική ανάπτυξη είναι δύσκολη, αν όχι αδύνατη.
- Υπάρχουν διαφορετικές κρίσιμες περιόδους για τα διαφορετικά επίπεδα της γλώσσας.

Χαρακτηριστικά των κρίσιμων περιόδων

Κρίσιμη και ευαίσθητη περίοδος

Σύμφωνα με τους Hubel και Wiesel (1963), τα βασικά χαρακτηριστικά των κρίσιμων περιόδων είναι τα παρακάτω:

1. Χαρακτηρίζονται από έντονη πλαστικότητα, όταν ο οργανισμός είναι ιδιαίτερα δεκτικός σε περιβαλλοντικά ερεθίσματα και εμπειρίες.
2. μετά την ολοκλήρωση των κρίσιμων περιόδων η πλαστικότητα μειώνεται σημαντικά – το περιβάλλον δεν έχει πλέον καμιά επίδραση στον οργανισμό.

Κρίσιμη και ευαίσθητη περίοδος

13

3. Τείνουν να συμβαίνουν **νωρίς στην ανάπτυξη**.
4. Τείνουν να είναι **σύντομες**.
5. Οι επιδράσεις της **αποστείρωσης** συγκεκριμένων ερεθισμάτων είναι μόνιμες και μη αναστρέψιμες.

Ευαίσθητη περίοδος

14

Κρίσιμη και ευαίσθητη περίοδος

15

- Σχετικές μελέτες διαπίστωσαν ότι η απώλεια μιας ικανότητας δεν συμβαίνει ξαφνικά αλλά βαθμιαία
- Έτσι πρότειναν (Immelman & Suomi, 1981) τον λιγότερο αυστηρό όρο «ευαίσθητη περίοδος» (*sensitive period*).

Κρίσιμη και ευαίσθητη περίοδος

16

- Ο όρος **ευαίσθητη περίοδος**
 - υποδηλώνει **μεγαλύτερη ευελιξία στους περιορισμούς** που χαρακτηρίζουν την ανάπτυξη της γλώσσας (Bates, 1999).
 - Το χρονικό διάστημα κατά το οποίο ο εγκέφαλος παρουσιάζει αυξημένη ετοιμότητα να προσλάβει και να αφομοιώσει γλωσσικά ερεθίσματα (Locke, 1993).
 - Αναφέρεται επίσης στις διαδικασίες απόκτησης μιας **δεύτερης γλώσσας**, όπου οι περιορισμοί δεν φαίνεται να είναι τόσο αυστηροί, όσο στην περίπτωση της μητρικής γλώσσας, δεδομένου ότι μπορεί κάποιος να μάθει μια δεύτερη γλώσσα μετά την παρέλευση της «ευαίσθητης περιόδου» (αν και όχι τόσο καλά όσο οι μητρικοί ομιλητές)

Ερευνητικές προσεγγίσεις για τη μελέτη της κρίσιμης και ευαίσθητης περιόδου

Μελέτες του νευροβιολογικού υποβάθρου της γλώσσας

Μελέτες της κατάκτησης μιας δεύτερης γλώσσας

Μελέτες της κατάκτησης της νοηματικής γλώσσας

Μελέτες περίπτωσης

Μελέτες του νευροβιολογικού υποβάθρου της γλώσσας

Μελέτες του νευροβιολογικού υποβάθρου της γλώσσας

19

- ▶ Ο Lenneberg υπέθεσε ότι περίπου στην ηλικία των 18 μηνών τα ημισφαίρια αρχίζουν να εξειδικεύουν τις λειτουργίες τους.
- ▶ Π.χ. σε ένα άτομο τυπικής ανάπτυξης το αριστερό ημισφαίριο αρχίζει να ελέγχει τις λειτουργίες της γλώσσας.
- ▶ Μέχρι την εφηβεία, η λειτουργική εξειδίκευση των δύο ημισφαιρίων έχει σταθεροποιηθεί έτσι ώστε αν ένα άτομο δεν έχει αναπτύξει τη γλώσσα μέχρι τότε, το αριστερό ημισφαίριο θα αναλάβει τον έλεγχο άλλων λειτουργιών, και πλέον η κατάκτηση της γλώσσας θα είναι δύσκολη, αν όχι αδύνατη.

Μελέτες του νευροβιολογικού υποβάθρου της γλώσσας

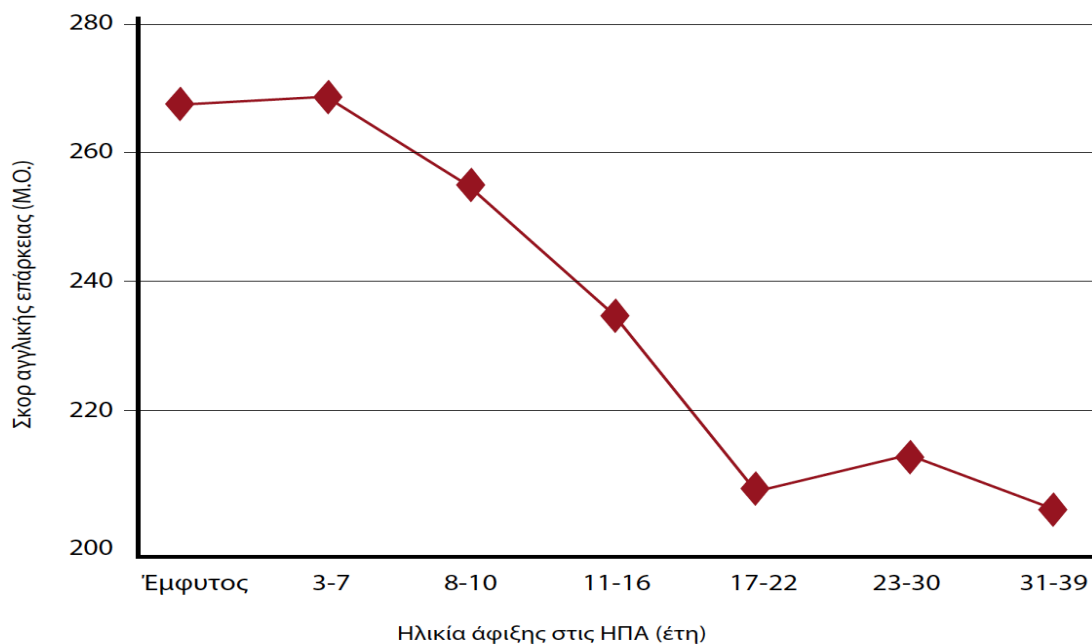
20

- ▶ Πολλά παιδιά, των οποίων το αριστερό ημισφαίριο είχε υποστεί βλάβη, ή είχε αφαιρεθεί χειρουργικά, ανακτούν τη γλωσσική ικανότητα σε σημαντικό βαθμό.
- ▶ Αντίθετα, ανάλογες βλάβες σε ενήλικες οδηγούν συνήθως σε μόνιμη αφασία (Reilly et. al. 2004, Vargha-Khadem, 2005).

Μελέτες της κατάκτησης μιας δεύτερης γλώσσας

Μελέτες της κατάκτησης μιας δεύτερης γλώσσας

- Οι Johnson και Newport (1989) προσπάθησαν να διερευνήσουν τις επιδράσεις της κρίσιμης περιόδου



Γράφημα 2.3. Επίπεδο επάρκειας στην αγγλική γλώσσα με βάση την ηλικία άφιξης στις ΗΠΑ
Ανατύπωση με άδεια: Johnson, J.S., & Newport, E.L. (1989). Critical Period Effects in Second Language Learning: The Influence of Maturational State on the Acquisition of English as a Second Language. *Cognitive Psychology*, 21(1), 60-99.

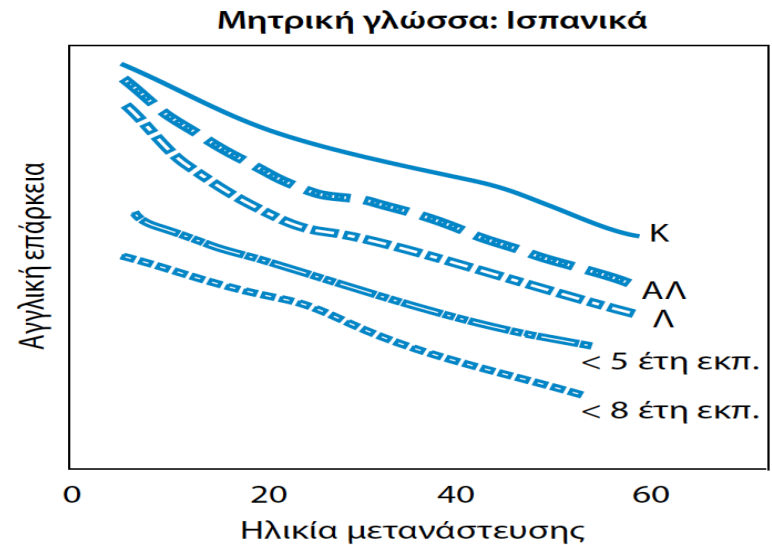
Μελέτες της κατάκτησης μιας δεύτερης γλώσσας

23



Loess fit* (span=.75) για την αγγλική επάρκεια σε συνάρτηση με την ηλικία μετανάστευσης για τους Κινέζους μετανάστες.

* Loess fit: Ομαλοποιημένη γραμμή τάσης μέσω σημείων εκτίμησης.



Loess fit (span=.75) για την αγγλική επάρκεια σε συνάρτηση με την την ηλικία μετανάστευσης για τους Ισπανούς μετανάστες.

Γράφημα 2.4. Κριτικά δεδομένα: Ένα τεστ της υπόθεσης της κρίσιμης περιόδου για την κατάκτηση της δεύτερης γλώσσας. (< 8 έτη εκπ.) εκπαίδευση μικρότερη των 8 ετών, (< 5 έτη εκπ.) εκπαίδευση μικρότερη των 5 ετών, (Λ) λύκειο, (ΑΛ) απόφοιτοι λυκείου και (Κ) κολλέγιο

Ανατύπωση με άδεια: Hakuta, K., Bialystok, E., & Wiley, E. (2003). Critical evidence: A test of the critical-period hypothesis for second-language acquisition. *Psychological Science*, 14(1), 31-38. doi: 10.1111/1467-9280.01415

Ποιες προεκτάσεις μπορεί να έχει η κρίσιμη περίοδος σε σχέση με την εκμάθηση της 2^{ης} γλώσσας;

Προεκτάσεις της κρίσιμης περιόδου για την εκμάθηση της 2^{ης} γλώσσας

- **Υπόθεση 1:** Τα παιδιά που ξεκινούν να μαθαίνουν μια ξένη γλώσσα νωρίς επιτυγχάνουν υψηλότερα επίπεδα γλωσσικής ανάπτυξης, από εκείνα που ξεκινούν αργότερα (Singleton, 1989).
- **Υπόθεση 2:** Harley (1986) Οι ενήλικες μπορούν να χειριστούν ευκολότερα θέματα γραμματικής συγκριτικά με μικρότερα παιδιά.
- **Υπόθεση 3:** Η κρίσιμη περίοδος για την κατάκτηση της προφοράς είναι διαφορετική από αυτήν για την κατάκτηση της γραμματικής

Προεκτάσεις της κρίσιμης περιόδου για την εκμάθηση της 2^{ης} γλώσσας

26

- ▶ Οι έρευνες που μελετούν τις παραπάνω υποθέσεις καταλήγουν
- ▶ σε αντικρουόμενα αποτελέσματα εξαιτίας της διαφορετικής μεθοδολογίας που έχει ακολουθηθεί.

Μελέτες της κατάκτησης της νοηματικής γλώσσας

Μελέτες της κατάκτησης της νοηματικής γλώσσας

- ▶ Τα **κωφά παιδιά** που εκτέθηκαν για πρώτη φορά στη νοηματική γλώσσα κατά την προσχολική ηλικία (4-6 ετών) είχαν καλύτερες επιδόσεις στη νοηματική γλώσσα ως ενήλικες, συγκριτικά με εκείνα τα κωφά παιδιά που η πρώτη έκθεσή τους στη νοηματική γλώσσα έγινε μετά την έναρξη της εφηβικής ηλικίας, και πιο συγκεκριμένα μετά την ηλικία των 12 ετών (Newport, 1990).
- ▶ Αντίστοιχα ευρήματα έχουν προκύψει και από μετέπειτα έρευνες, (Senghas και Coppola, 2001. Mayberry, Lock, & Kazmi, 2002).

Μελέτες περίπτωσης:

Ερευνητικά δεδομένα σε σχέση
με την κοινωνικογνωστική,
γλωσσική αποστέρηση

Μελέτες περίπτωσης: Ερευνητικά δεδομένα σε σχέση με την κοινωνικογνωστική, γλωσσική αποστέρηση

- Η σημασία των γλωσσικών ερεθισμάτων από το περιβάλλον, κατά τα πρώτα χρόνια της ζωής αποδεικνύεται από τις μελέτες παιδιών που μεγάλωσαν σχεδόν σε πλήρη απομόνωση από το κοινωνικό και πολιτισμικό περιβάλλον.

Μελέτες περίπτωσης: Ερευνητικά δεδομένα σε σχέση με την κοινωνικογνωστική, γλωσσική αποστέρηση

Μελέτη περίπτωσης 1: το άγριο αγόρι του Aveyron



Μελέτες περίπτωσης: Ερευνητικά δεδομένα σε σχέση με την κοινωνικογνωστική, γλωσσική αποστέρηση

32

- Περίπτωση 1: Genie

Η Genie, από την ηλικία των 20 μηνών μέχρι και την ηλικία των 13 ½, έμεινε κλειδωμένη στο δωμάτιό της, χωρίς να έχει επαφή με άλλους ανθρώπους και χωρίς να δέχεται κανενός είδους άλλο ερέθισμα. Το 1970 ανακαλύφθηκε σε ένα προάστιο του Los Angeles.

Η Genie δήχθηκε συστηματική παρέμβαση

Τα αποτελέσματα της παρέμβασης ήταν:

Μελέτες περίπτωσης: Ερευνητικά δεδομένα σε σχέση με την κοινωνικογνωστική, γλωσσική αποστέρηση

33

➤ Μελέτη περίπτωσης 2: η Genie

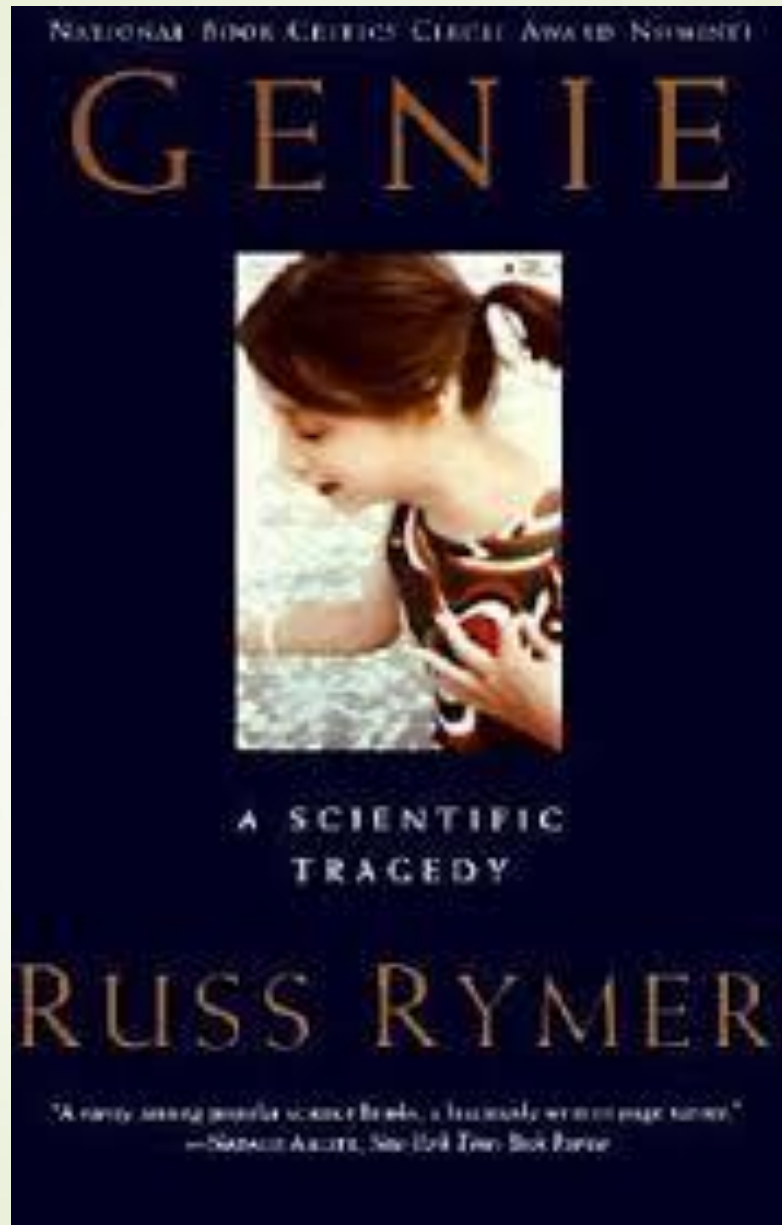
Η Genie, από την ηλικία των 20 μηνών μέχρι και την ηλικία των 13 ½, έμεινε κλειδωμένη στο δωμάτιό της, χωρίς να έχει επαφή με άλλους ανθρώπους και χωρίς να δέχεται κανενός είδους άλλο ερέθισμα. Το 1970 ανακαλύφθηκε σε ένα προάστιο του Los Angeles.

Η Genie δόθηκε συστηματική παρέμβαση
Τα αποτελέσματα της παρέμβασης ήταν:

Μελέτες περίπτωσης: Ερευνητικά δεδομένα σε σχέση με την κοινωνικογνωστική, γλωσσική αποστέρηση

34

- **Genie συνέχεια**
- Σημαντικά αποτελέσματα στον τομέα της σημασιολογικής ανάπτυξης, αλλά και στην ικανότητα κατανόησης της δομής των προτάσεων και της άρνησης.
- **ΩΣΤΟΣΟ**, η γενικότερη γλωσσική ανάπτυξη παρουσιάζει σοβαρά προβλήματα.
 - Δυσκολία στην κατανόηση των χρόνων, στη χρήση ενικού πληθυντικού, αντωνυμίες, προθέσεις, συνδέσμους
 - Μεγάλη απόκλιση μεταξύ της κατανόησης και της έκφρασης. (Έμαθε να προφέρει κάποιες λέξεις και να σχηματίζει προτάσεις που όμως ήταν γραμματικά ανώριμες (Curtiss, 1977).



Μελέτες περίπτωσης: Ερευνητικά δεδομένα σε σχέση με την κοινωνικογνωστική, γλωσσική αποστέρηση

36

- Περίπτωση 3: Ε.Μ. (Μεξικό)
- Ήταν κωφός από τη γέννησή του. Το πρώτο ακουόγραμμα που επιβεβαίωσε το πρόβλημα έγινε σε ηλικία 3 ετών.
- Η νοημοσύνη του κυμαίνονταν σε κατώτερα φυσιολογικά επίπεδα.
- 9 ετών παρακολούθησε για ένα έτος γενικό σχολείο, 12 ετών φοίτησε για μερικούς μήνες σε σχολείο για κωφούς.
- Μέχρι την εφηβεία μάθαινε Ισπανικά από την οικογένεια και δεν είχε λάβει τυπική εκπαίδευση. Επικοινωνούσε με την οικογένειά του με χειρονομίες.

- Περίπτωση 3: Ε.Μ. (Μεξικό) συνέχεια
- 16 ετών εφοδιάστηκε με ακουστικά που του επέτρεπαν να ακούει μια συζήτηση. 4 χρόνια, αφότου έβαλε τα ακουστικά
 - Εκφράζονταν με συνδυασμό χειρονομιών και λέξεων
 - Εξακολουθούσε να έχει προβλήματα άρθρωσης και σπάνια εκφράζονταν προφορικά ή γραπτά με προτάσεις.
 - Αντιμετώπιζε δυσκολίες στην κατανόηση της δομής των προτάσεων, των χρόνων, των αντωνυμιών (Grimshaw et. 11. 1998).

Μελέτες περίπτωσης: Ερευνητικά δεδομένα σε σχέση με την κοινωνικογνωστική, γλωσσική αποστέρωση

- Ομοιότητες και Διαφορές των περιπτώσεων της Genie και του E.M.
- Μητρική γλώσσα
- Πολιτισμικό πλαίσιο
- Οικογενειακό περιβάλλον
- Συστηματική τυπική εκπαίδευση
- Τελική έκβαση της γλωσσικής ανάπτυξης

Μελέτες περίπτωσης: Ερευνητικά δεδομένα σε σχέση με την κοινωνικογνωστική, γλωσσική αποστέρωση

39

- **Περίπτωση 4: Chelsea**
- Γεννήθηκε κωφή σε μια απομακρυσμένη πόλη της Β. Καλιφόρνια
- Γιατροί διέγνωσαν καθυστέρηση ή συναισθηματική διαταραχή αλλά όχι κώφωση..
- Η Chelsea μεγάλωνε χωρίς γλωσσικά ερεθίσματα.
- Η οικογένεια δεν πίστεψε ποτέ ότι ήταν καθυστερημένη και μεγάλωσε με στοργή.
- Σε ηλικία 30 ετών εντοπίστηκε η κώφωση και δόθηκαν ακουστικά.

Μελέτες περίπτωσης: Ερευνητικά δεδομένα σε σχέση με την κοινωνικογνωστική, γλωσσική αποστέρωση

40

- **Περίπτωση 4: Chelsea (συνέχεια)**
- Η ακοή βελτιώθηκε σε φυσιολογικά επίπεδα.
- Δέχθηκε συστηματική θεραπεία
- Μετά την παρέμβαση, οι επιδόσεις της σε δοκιμασίες νοημοσύνης αντιστοιχούσαν σε 10χρονο παιδί και γνώριζε 2000 λέξεις.
- Διάβαζε, έγραφε, Επικοινωνούσε, ήταν κοινωνικά ανεξάρτητη και εργάστηκε ως γραμματέας σε γραφείο κτηνιάτρου.
 - **ΩΣΤΟΣΟ**

Μελέτες περίπτωσης: Ερευνητικά δεδομένα σε σχέση με την κοινωνικογνωστική, γλωσσική αποστέρωση

➤ Περίπτωση 4: Chelsea (συνέχεια)

➤ ΩΣΤΟΣΟ

➤ Δεν έμαθε ποτέ επαρκώς τη γραμματική και οι προτάσεις της ήταν ασύντακτες

➤ «Μπανάνα την τρώω», «Η γυναίκα είναι λεωφορείο, το πηγαίνει», «Το κορίτσι είναι χωνάκι το παγωτό ψωνίζει αγοράζει ο άντρας» (Curtiss, 1989)

Μελέτες περίπτωσης: Ερευνητικά δεδομένα σε σχέση με την κοινωνικογνωστική, γλωσσική αποστέρωση

42

➤ **Μελέτη περίπτωσης 5: Η isabelle**

- Η Isabelle έζησε στη δεκαετία του 1930. Τη βρήκαν σε ηλικία 6 ετών περίπου να μένει σε ένα σκοτεινό δωμάτιο, στο σπίτι του παππού της, μαζί με την κωφή μητέρα της, χωρίς να υπάρχει άλλη αλληλεπίδραση με ανθρώπους.
- Η Isabelle έφυγε από το σπίτι του παππού της σε ηλικία 6,5 ετών μαζί με την κωφή μητέρα της. Διδάχθηκε την ομιλία συστηματικά και μέχρι την ηλικία των 8 ετών η γλωσσική της ανάπτυξη έφτασε το επίπεδο των συνομηλίκων της.
- Ενάμιση χρόνο μετά γνώριζε 1.500-2.000 λέξεις, εκφραζόταν με συντακτικά περίπλοκες εκφράσεις, και γενικά οι γλωσσικές της δεξιότητες δεν διέφεραν από τις αντίστοιχες των συνομηλίκων της (Brown, 1957).

Μελέτες περίπτωσης: Ερευνητικά δεδομένα σε σχέση με την κοινωνικογνωστική, γλωσσική αποστέρωση

Άλλες περιπτώσεις παιδιών, των οποίων η κοινωνική απομόνωση σταμάτησε σε ηλικία < 7 ετών και όχι κατά την εφηβεία ή την ενήλικη ζωή

Επέδειξαν εξαιρετική βελτίωση τόσο στις γνωστικές όσο και στις γλωσσικές τους ικανότητες (Skuse, 1993).

Κριτική αξιολόγηση της Υπόθεσης της Κρίσιμης περιόδου

- Μεθοδολογικοί περιορισμοί στις μελέτες περίπτωσης των απομονωμένων παιδιών
- Π.χ. Η περίπτωση της **Isabelle** δεν έχει μελετηθεί και περιγραφεί από σχετικό επιστήμονα (Aitchson 1989:86), και ο λόγος της μπορεί να παρουσιάζει περισσότερα ελλείμματα.
- Για την περίπτωση της Genie υπάρχουν αναφορές ότι το αριστερό ημισφαίριο υπολειπουργούσε εξαιτίας εγκεφαλικής βλάβης. Έτσι, ίσως χρησιμοποιούσε μόνο το δεξιό ημισφαίριο, το οποίο δεν σχετίζεται πολύ με τη γλώσσα, (Curtiss, et. al. (1974)

Κριτική αξιολόγηση της Υπόθεσης της Κρίσιμης περιόδου

- ▶ Η Isabelle ήταν κωφή και η Chelsea είχε προβλήματα ακοής (Aitchson 1989:87). Τυχόν διαφορές που μπορεί να υπάρχουν μεταξύ κωφών παιδιών και παιδιών τυπικής ανάπτυξης δεν λήφθηκαν υπόψη.

Κριτική αξιολόγηση της Υπόθεσης της Κρίσιμης περιόδου

46

- Πρόταση για τον όρο «Ευαίσθητη περίοδος» (sensitive period).
- **Κρίσιμη περίοδος:** είναι δυνατή μόνο στο διάστημα συγκεκριμένων αναπτυξιακών περιόδων
- **Ευαίσθητη περίοδος:** είναι ευκολότερη σε συγκεκριμένο χρονικό διάστημα

Ερωτήσεις

47

1. Να ορίσετε τις έννοιες: Κρίσιμη περίοδος και ευαίσθητη περίοδος και να αναφέρετε ομοιότητες και διαφορές.
2. Να παρουσιάσετε τα πορίσματα μελετών του νευροβιολογικού υποβάθρου της γλώσσας, σχετικά με την ύπαρξη κρίσιμης/ευαίθητης περιόδου.
3. Να παρουσιάσετε τα πορίσματα μελετών κατάκτησης μιας δεύτερης γλώσσας, σχετικά με την ύπαρξη κρίσιμης/ευαίθητης περιόδου.
4. Να παρουσιάσετε τα πορίσματα μελετών της κατάκτησης της νοηματικής γλώσσας, σχετικά με την ύπαρξη κρίσιμης/ευαίθητης περιόδου.
5. Να παρουσιάσετε τα ερευνητικά πορίσματα από μελέτες περίπτωσης, σχετικά με την ύπαρξη κρίσιμης/ευαίθητης περιόδου.
6. Να αναφερθείτε στην κριτική που έχει δεχθεί η υπόθεση της κρίσιμης περιόδου του Lennenberg