

1

# Γλωσσική ανάπτυξη στη βρεφική και προσχολική ηλικία II

# Σχέδιο μαθήματος

2

- Το είδος του λεξιλογίου κατά την προσχολική ηλικία
- Η διαδικασία κατάκτησης του λεξιλογίου
- Ατομικές διαφορές στο ύψος και τον ρυθμό ανάπτυξης του λεξιλογίου
- Που οφείλονται οι ατομικές διαφορές στον ρυθμό ανάπτυξης του λεξιλογίου;

# Το είδος του λεξιλογίου κατά την προσχολική ηλικία

# Το είδος του λεξιλογίου κατά την προσχολική ηλικία

4

Αρχίζουν να εμφανίζονται

► λέξεις

► που σχετίζονται με τις διαστάσεις, π.χ. /μεγάλο/, /μικρό/, /φαρδύ/, /στενό/, /ψηλό/, /κοντό/, /βαθύ/, /ρηχό/ (Smith, Jones, Landau, Gershkoff-Stowe, & Samuelson, 2002)

► που αφορούν στα χρώματα (Bracken & Crawford, 2010)

► που αφορούν στις χωρικές έννοιες, π.χ. /μέσα/, /πάνω/, και

► που αφορούν στις χρονικές έννοιες, π.χ. /σήμερα/, /αύριο/, τις λέξεις σχετικά με τη συγγένεια, π.χ. /μαμά/, /μπαμπάς/, /αδελφός/ή/, /παππούς/, /γιαγιά/ (Grant & Suddendorf, 2011 · McLaughlin, 2006).

# Το είδος του λεξιλογίου κατά την προσχολική ηλικία

5

- Διαπολιτισμικές διαφορές έχουν παρατηρηθεί στην ηλικία κατάκτησης των λέξεων που σχετίζονται με τα χρώματα μεταξύ Ισπανόφωνων και αγγλόφωνων παιδιών, με τα αγγλόφωνα παιδιά να τις κατακτούν γρηγορότερα συγκριτικά με τα Ισπανόφωνα παιδιά.
- Οι παραπάνω διαφορές αντικατοπτρίζουν διαφορές στις εμπειρίες των παιδιών με λέξεις σχετικές με χρώματα και δεν σχετίζονται με γνωστικές διαφορές (Zimmerman, Steiner, & Pond, 2002).

# Το είδος του λεξιλογίου κατά την προσχολική ηλικία

- Χωρικές έννοιες
- Για παράδειγμα, τα παιδιά στην ηλικία των 4 ετών έχουν κατακτήσει όρους όπως /μέσα/, /πάνω/ και /κάτω/ (Bowerman & Choi, 2003).
- Άλλοι όροι όπως /μπροστά/ και /πίσω/ φαίνεται ότι κατακτούνται έναν χρόνο αργότερα (McLaughlin, 2006).

# Το είδος του λεξιλογίου κατά την προσχολική ηλικία

7

## Χρονικές έννοιες

- Τα παιδιά κατακτούν πρώτα τους όρους που δηλώνουν μια γενική σειρά στα γεγονότα και στις δραστηριότητες, ενώ οι όροι που δηλώνουν διάρκεια κατακτώνται αργότερα, π.χ. /από/ και /τότε/ (Clark, 1971).
- Περίπου στην ηλικία των 5 ετών τα παιδιά κατανοούν τις χρονικές λέξεις όπως /χθες/, /σήμερα/, /αύριο/. Έτσι, στη συνέχεια μπορούν να αντιληφθούν και τους όρους όπως /πριν/ και /μετά/ (Grant & Suddendorf, 2011).
- Όροι που δηλώνουν το ταυτόχρονο όπως /την ίδια στιγμή/ ή /ενώ/ κατακτώνται λίγο αργότερα στα τυπικά αναπτυσσόμενα παιδιά (McLaughlin, 2006).

# Το είδος του λεξιλογίου κατά την προσχολική ηλικία

8

- Όροι συγγένειας,
- τα παιδιά τείνουν να κατακτούν πρώτα εκείνους που σχετίζονται άμεσα με το οικογενειακό τους περιβάλλον.
- Έτσι, τα παιδιά συνήθως πρώτα κατακτούν τους όρους /μαμά/, /μπαμπάς/, /αδελφή/, /αδελφός/
- Έπειτα τους όρους /γιαγιά/, /παππούς/ (McLaughlin, 2006 · Owens, 2005).



# Η διαδικασία κατάκτησης του λεξιλογίου

Αν, ένας ενήλικας πει σε  
ένα παιδί:

«Αυτό είναι μια κούπα» ενώ  
του τη δείχνει, το παιδί πώς  
θα μάθει τη λέξη /κούπα/;

Η διαδικασία κατάκτησης νέων λέξεων περιλαμβάνει

4 σημαντικές διαδικασίες-προϋποθέσεις .

# Η διαδικασία κατάκτησης του λεξιλογίου

12

Για να μπορέσει το παιδί να εντάξει στο νοητικό του λεξιλόγιο τη λέξη /κούπα/ όταν ακούει τη συγκεκριμένη ακολουθία ήχων /kupa/, θα πρέπει:

- (α) **να εντοπίσει τη λέξη** και να καταλάβει ότι αυτή η ακολουθία ήχων είναι μια ξεχωριστή λέξη,
- (β) **να αντιστοιχίσει τη λέξη με το αντικείμενο αναφοράς**, δηλαδή να καταλάβει σε τι αναφέρεται αυτή η νέα λέξη,
- (γ) **να κατανοήσει σε τι άλλο αναφέρεται αυτή η λέξη** εκτός από την πρώτη αναφορά στο συγκεκριμένο αντικείμενο, να κάνει δηλαδή **επέκταση της αναφοράς**,
- (δ) **να θυμηθεί** πώς ηχεί αυτή η λέξη για να τη χρησιμοποιήσει ή για να καταλάβει τι σημαίνει όταν την ακούει, με άλλα λόγια να κάνει **κωδικοποίηση της μορφής της λέξης**.

# 1η προϋπόθεση:

## Ο εντοπισμός της λέξης

# Η διαδικασία κατάκτησης του λεξιλογίου

14

## 1η προϋπόθεση: Ο εντοπισμός της λέξης.

- ▶ Κάποιος λέει /a'fto 'ine 'mia 'kupa/ και το παιδί πρέπει να αναγνωρίσει τη λέξη /κούπα/. Βρέφη ηλικίας 8 μηνών ξεχωρίζουν λέξεις στη ροή της ομιλίας διότι
  - ▶ αναγνωρίζουν ακολουθίες ήχων που επαναλαμβάνονται (Saffran, Aslin, & Newport, 1996).
  - ▶ χρησιμοποιούν τη λεγόμενη *στατιστική μάθηση* για να απομονώσουν λέξεις μέσα στη ροή της ομιλίας και έπειτα χρησιμοποιούν αυτή τη γνώση για να μάθουν άλλα στοιχεία που θα τα βοηθήσουν να ξεχωρίζουν τα όρια των λέξεων στη δική τους γλώσσα. Σε αυτά τα άλλα στοιχεία συμπεριλαμβάνεται ο τόνος και ο ρυθμός.

## 2η προϋπόθεση:

Η αντιστοίχιση της λέξης με  
το αντικείμενο αναφοράς

# Η διαδικασία κατάκτησης του λεξιλογίου

16

- **2η προϋπόθεση: Η αντιστοίχιση της λέξης με το αντικείμενο αναφοράς**
- Για παράδειγμα, πώς μπορεί το παιδί να καταλάβει ότι η λέξη /κούπα/ αναφέρεται στην ίδια την κούπα και όχι στο χερούλι της, στο χρώμα της, στο υλικό της ή στο περιεχόμενό της;
- Ή ότι η λέξη /κούπα/ δεν αναφέρεται καθόλου στην ίδια την κούπα αλλά είναι μια εντολή για μια ενέργεια που σχετίζεται με αυτήν όπως αυτή που δηλώνεται από την πρόταση /Πιες νερό/;
- Το παραπάνω πρόβλημα ονομάζεται **πρόβλημα αντιστοίχισης**



# Η διαδικασία κατάκτησης του λεξιλογίου

**Πώς τα παιδιά επιλύουν το πρόβλημα της  
αντιστοίχισης ;**

# Η διαδικασία κατάκτησης του λεξιλογίου: **Γρήγορη αντιστοίχιση**

Μια από τις απαντήσεις στο πρόβλημα αντιστοίχισης βρίσκεται

στη διαδικασία της **γρήγορης αντιστοίχισης (fast mapping)**.

# Η διαδικασία κατάκτησης του λεξιλογίου : Γρήγορη αντιστοίχιση

19

- Αρχικά τα παιδιά φαίνεται να κάνουν μια **πρώτη γρήγορη αντιστοίχιση ανάμεσα στη λέξη που ακούνε και στη βασική**, κυρίαρχη σημασία της.
- Η **Carey** (1978) υποστήριξε ότι τα παιδιά **διαμορφώνουν υποθέσεις** για τη σημασία μιας λέξης ακόμα και αν την έχουν ακούσει μία μόνο φορά.

# Η διαδικασία κατάκτησης του λεξιλογίου : αντιστοίχιση

20

- Η κατάκτηση νέων λέξεων διευκολύνεται από μια διαδικασία αντιστοίχισης η οποία λαμβάνει χώρα σε δύο φάσεις:
  - (α) το στάδιο της **γρήγορης αντιστοίχισης**, και
  - (β) το στάδιο της **εκτεταμένης αντιστοίχισης**

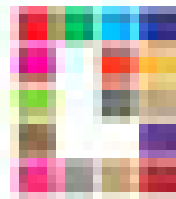
# Η διαδικασία κατάκτησης του λεξιλογίου : Γρήγορη αντιστοίχιση

21

- **Κατά το στάδιο της γρήγορης αντιστοίχισης,**
  - το παιδί ξεκινά να διαμορφώνει μια **αρχική εντύπωση** για το τι μπορεί να σημαίνει μια λέξη και να κάνει μια **σύνδεση** ανάμεσα σε μια **λέξη που άκουσε** να χρησιμοποιείται μια συγκεκριμένη στιγμή **και σε μια δεδομένη σημασία ή σε μια αναφορά.**

# Η διαδικασία κατάκτησης του λεξιλογίου : **Εκτεταμένη αντιστοίχιση**

- Κατά τη διάρκεια της **εκτεταμένης αντιστοίχισης**, τα **παιδιά θα εκτεθούν περισσότερες φορές σε μια δεδομένη λέξη**, σε **πολλαπλά πλαίσια και διαφορετικές χρονικές στιγμές**.
- Σταδιακά **τροποποιούν και αναθεωρούν τη σημασία μιας λέξης**, καταλήγοντας τελικά να **κατακτήσουν την ολοκληρωμένη σημασία της** (Carey, 1978 · Swingley, 2010).



# LEADERS

Preschool Disability Evaluations:

Dynamic Assessment-

Fast Mapping Example 2:

Module 32

Catherine J. Crowley, J.D., Ph.D., Director

Teachers College Columbia University

# Ποιοι παράγοντες συμβάλλουν στη διαδικασία της γρήγορης αντιστοίχισης της λέξης με το αντικείμενο αναφοράς;

24

- **λεξιλογικές αρχές/λεξιλογικοί περιορισμοί,**
- **οι επικοινωνιακές προθέσεις,**
- **τα γλωσσικά ερεθίσματα από το περιβάλλον,**
- **η γραμματική και η σύνταξη**



# Λεξιλογικές αρχές/ λεξιλογικοί περιορισμοί

# Λεξιλογικές αρχές

26

Με τη συμβολή των **λεξιλογικών αρχών / λεξιλογικών περιορισμών**, τα παιδιά **περιορίζουν τις πιθανές υποθέσεις για τη σημασία μιας νέας λέξης** (Behrend, 1990).

- **Αρχή της υπόθεσης του όλου** (whole-object assumption),
- **Ταξινομική αρχή/ταξινομικός περιορισμός** (taxonomic principle/taxonomic constraint),
- **Αρχή του αμοιβαίου αποκλεισμού** (assumption of mutual exclusivity)
- **Αρχή της λεξιλογικής αντίθεσης** (principle of lexical contrast).

# Αρχή της υπόθεσης του όλου

27

- ▶ Η **αρχή της υπόθεσης του όλου** αναφέρεται στην υπόθεση που κάνει το παιδί ότι **οι λέξεις αναφέρονται σε ολόκληρο το αντικείμενο και όχι σε ένα μέρος του ή σε κάποιες ιδιότητές του.**
- ▶ Έτσι, όταν ακούει τη λέξη /κούπα/ δεν θεωρεί ότι αναφέρεται σε έννοιες όπως /άσπρο/, /χερούλι/, /στρογγυλό/.
- ▶ Η παραπάνω υπόθεση επιβεβαιώνεται από ερευνητικά δεδομένα για τη διαδικασία κατάκτησης λέξεων (Markman & Wachtel, 1988· Taylor & Gelman, 1988).

# Ταξινομική αρχή ή ταξινομικός περιορισμός

28

Σύμφωνα με την **ταξινομική αρχή ή ταξινομικός περιορισμός**, οποία **οι λέξεις αναφέρονται σε πράγματα που ανήκουν στην ίδια κατηγορία**.

- ▶ Όταν ένα παιδί ακούει τη λέξη **/σκύλος/** και ταυτόχρονα βλέπει έναν σκύλο, εκτός από την αρχή της υπόθεσης του όλου που το βοηθά να συμπεράνει ότι αυτή η λέξη αναφέρεται σε όλο τον σκύλο,
- ▶ σε δεύτερο επίπεδο η ταξινομική αρχή καθοδηγεί τη σκέψη του παιδιού να σκεφτεί ότι **η λέξη /σκύλος/ αναφέρεται επίσης και σε άλλους σκύλους και όχι σε πράγματα που σχετίζονται θεματικά** με τους σκύλους, όπως, για παράδειγμα, **/σπιτάκι/, /κόκαλο/, /λουρί/**.

# Ταξινομική αρχή ή ταξινομικός περιορισμός

29

- Τα παραπάνω δεδομένα επιβεβαιώθηκαν και από πειραματική μελέτη στην ελληνική γλώσσα (Ralli, 2016).
- Ωστόσο, όταν στη μελέτη της Ralli (2016) τα παιδιά αξιολογήθηκαν σε δύο νέα πειράματα, διαπιστώθηκε ότι
  - **ο τρόπος παρουσίασης της πειραματικής διαδικασίας καθώς και το πλαίσιο του έργου στο οποίο εκτίθενται τα παιδιά μπορεί να διαφοροποιήσουν τις ταξινομικές τους επιλογές.**

# Αρχή του αμοιβαίου αποκλεισμού

30

- ▶ Η **αρχή του αμοιβαίου αποκλεισμού** αναφέρεται στην υπόθεση ότι **διαφορετικές λέξεις αναφέρονται σε διαφορετικές κατηγορίες αντικειμένων.**
- ▶ Για παράδειγμα, τα μέλη της κατηγορίας που ονομάζονται **/σκύλοι/ δεν συμπίπτουν με τα μέλη της κατηγορίας** που ονομάζονται **/αγελάδες/.**

# Αρχή της λεξιλογικής αντίθεσης

<sup>31</sup> Σύμφωνα επίσης με την **αρχή της λεξιλογικής αντίθεσης** κάθε διαφορετική λέξη έχει διαφορετική σημασία.

- ➔ Όταν το παιδί ακούει τη λέξη /γάλα/ και το γάλα είναι μπροστά στο οπτικό του πεδίο, θα αποκλείσει πιθανές σημασίες όπως /ποτήρι/ ή /χυμός/, αν το παιδί γνωρίζει ήδη αυτές τις λέξεις.

# ΕΠΙΚΟΙΝΩΝΙΑΚΕΣ ΠΡΟΘΕΣΕΙΣ



# Επικοινωνιακές προθέσεις

- Οι ίδιες οι **επικοινωνιακές προθέσεις του συνομιλητή των βρεφών**
- και η **κατανόηση της διαδικασίας του διαλόγου**
- μπορούν να **συμβάλουν στην κατάκτηση της σημασίας νέων λέξεων** (Baldwin & Meyer, 2007 · Bloom, 2000 · Diesendruck & Markson, 2001 · Tomasello, 2001).

# Επικοινωνιακές προθέσεις

- Ο Baldwin (1993) βρήκε ότι βρέφη ηλικίας 18 μηνών μπορούν να παρακολουθούν το βλέμμα του συνομιλητή τους και να το χρησιμοποιούν για να αντιστοιχίζουν τη λέξη με το αντικείμενο αναφοράς της.

# Τα γλωσσικά ερεθίσματα από το περιβάλλον

# Τα γλωσσικά ερεθίσματα από το περιβάλλον

- ▶ Τα γλωσσικά ερεθίσματα από το περιβάλλον παρουσιάζονται σε διαφορετικά καθημερινά πλαίσια, όπως
  - ▶ κατά τη διάρκεια του γεύματος,
  - ▶ του παιχνιδιού ή
  - ▶ κατά τη διάρκεια της ανάγνωσης ενός βιβλίου.

# Τα γλωσσικά ερεθίσματα από το περιβάλλον

**Η ανάγνωση βιβλίων** παρέχει μια εξαιρετική ευκαιρία για την ενίσχυση της λεξιλογικής ανάπτυξης (Hall, Burns, & Pawluski, 2003 · Ράλλη, 2008 · Tabors, Beals, & Weizman, 2001).

- ▶ Κατά τη διάρκεια ανάγνωσης βιβλίων οι ενήλικες:
- ▶ (α) αναφέρονται σε εικόνες,
- ▶ (β) εξηγούν τη σημασία των λέξεων και χρησιμοποιούν συνώνυμες, (γ) ενθαρρύνουν, μέσω της χρήσης ερωτήσεων, την εξαγωγή συμπερασμάτων και τη σύγκριση, και
- ▶ (δ) δίνουν παραδείγματα χρήσης των λέξεων από την καθημερινότητα των παιδιών (Tabors, Beals, & Weizman, 2001).
- ▶ Η θετική επίδραση της ανάγνωσης ιστοριών, που παρουσιάζονται σε διαφορετικά γλωσσολογικά πλαίσια όπως αυτά της αναλογίας, της λεξικολογικής αντίθεσης, του ορισμού, έχει διαπιστωθεί επίσης και σε άλλες πειραματικές μελέτες (Ralli & Dockrell, 2005, 2010).

# Η γραμματική και η σύνταξη

# Η γραμματική και η σύνταξη

39

- ▶ Η **γραμματική και η σύνταξη** μπορούν επίσης να **συμβάλουν στη διαδικασία της γρήγορης αντιστοίχισης** της λέξης με το αντικείμενο αναφοράς της.

# Η γραμματική και η σύνταξη

40

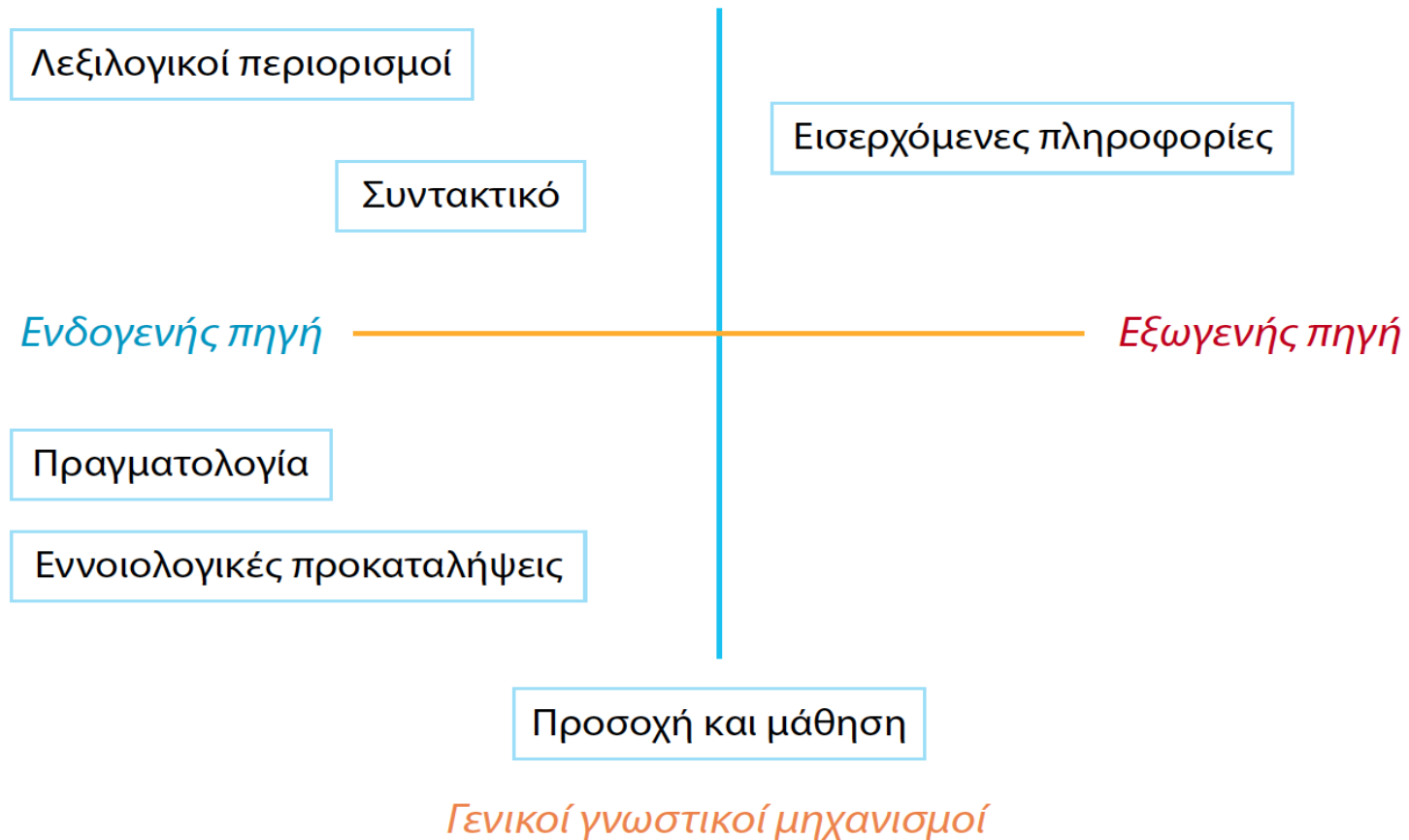
Ο Roger Brown (1958) σε μια από τις πιο κλασικές μελέτες έδειξε ότι **τα παιδιά χρησιμοποιούν τη γραμματική για να καταλάβουν τις σημασίες νέων λέξεων.**

- Παρουσίασε σε παιδιά προσχολικής ηλικίας μια εικόνα με δύο χέρια να ζυμώνουν ένα υλικό σε ένα δοχείο.
- Σε κάποια παιδιά περιέγραψε την εικόνα χρησιμοποιώντας την **ψευδολέξη /sibbing/**, σε κάποια άλλα χρησιμοποίησε την **ψευδολέξη /asib/** και σε κάποια άλλα τη φράση **/somesib/**.
- Τα παιδιά κατάλαβαν ότι οι λέξεις αυτές αναφέρονταν αντίστοιχα στη δράση, στο δοχείο και στο υλικό, ανάλογα με το είδος της γραμματικής μορφής που άκουσαν.



## Εξειδικευμένοι λεξιλογικοί μηχανισμοί

41



**Σχήμα 6.1.** Η θέση των διαφορετικών μηχανισμών για τη λεξιλογική κατάκτηση σε σχέση με τις διαστάσεις της «εξειδίκευσης» και της «πηγής βοήθειας»  
**Ανατύπωση με άδεια:** Diesendruck, G. (2007). Mechanisms of word learning. In E. Hoff & M. Shatz (Eds), *Blackwell handbook of language development*, 257-276. Malden, MA: Blackwell Publishing.

# 3η προϋπόθεση: **Η επέκταση των λέξεων**

# Η επέκταση των λέξεων

43

- Όταν τα παιδιά αντιστοιχίζουν γρήγορα μια νέα λέξη με ένα αντικείμενο αναφοράς, δημιουργούν ένα νέο λήμμα στο νοητικό τους λεξικό.
- Στη συνέχεια θα χρειαστεί να **επεκτείνουν τη χρήση αυτής της νέας λέξης όταν πρόκειται να αναφερθούν και σε άλλα παρόμοια**, π.χ. αντικείμενα σε άλλα πλαίσια.

# 3η προϋπόθεση: Η επέκταση των λέξεων

44

- Το παραπάνω πρόβλημα λύνεται αν **η εκμάθηση της ακολουθίας των ήχων και της σημασίας της λέξης δεν συμβούν ταυτόχρονα.**
- Ερευνητικές μελέτες δείχνουν ότι τα **παιδιά πρώτα αναγνωρίζουν την ακολουθία των ήχων** σε μια λέξη και με τη βοήθεια της παραπάνω γνώσης **μαθαίνουν και τη σημασία της.**

## 4η προϋπόθεση

# Η κωδικοποίηση της μορφής της λέξης

## 4η προϋπόθεση

### Η κωδικοποίηση της μορφής της λέξης

46

- ▶ Το παιδί θα πρέπει **να θυμηθεί πώς ηχεί αυτή η λέξη** για να τη **χρησιμοποιήσει** ή για να **καταλάβει** τι σημαίνει όταν την ακούει,
- ▶ με άλλα λόγια να κάνει **κωδικοποίηση της μορφής της λέξης.**

# Ατομικές διαφορές στο ύψος και τον ρυθμό ανάπτυξης του λεξιλογίου

# Ατομικές διαφορές στο ύφος και τον ρυθμό ανάπτυξης του λεξιλογίου

48

- ▶ **Αναφορικό ύφος**, γιατί τα παιδιά χρησιμοποιούν περισσότερα ονόματα, και
- ▶ **Εκφραστικό ύφος**, γιατί τα παιδιά χρησιμοποιούν λιγότερα ονόματα και περισσότερες προσωπικές/κοινωνικές λέξεις.

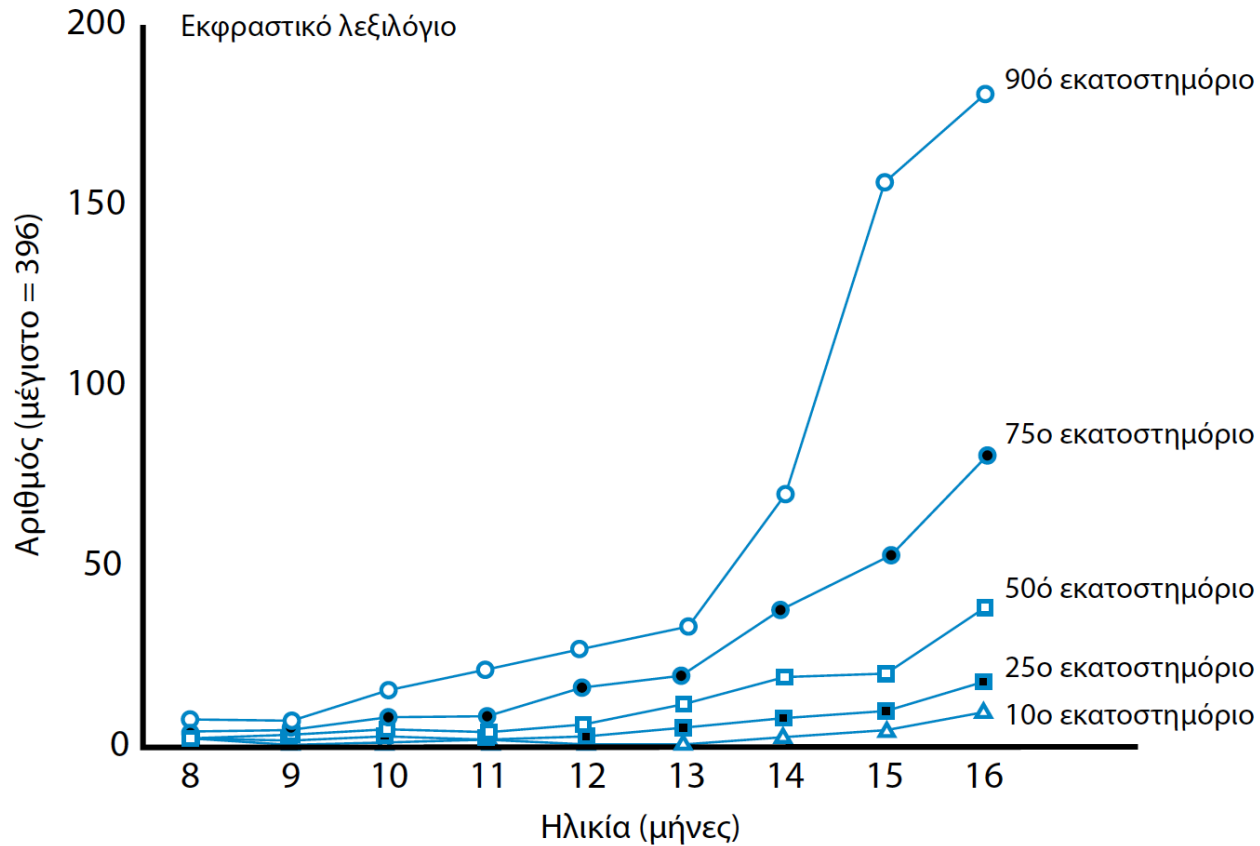
Ωστόσο, προκύπτει το ερώτημα

«Πού μπορεί να οφείλονται αυτές οι Ατομικές διαφορές στο ύφος του λεξιλογίου;».



# Ατομικές διαφορές στον ρυθμό ανάπτυξης του λεξιλογίου

- ▶ Το εύρος του εκφραστικού λεξιλογίου
  - ▶ σε βρέφη ηλικίας 16 μηνών κυμαίνεται μεταξύ 0 και 160 λέξεων,
  - ▶ σε παιδιά ηλικίας 24 μηνών κυμαίνεται μεταξύ 50 και 550 λέξεων, σύμφωνα με το MacArthur-Bates Inventory (Fenson et al., 1994).



**Γράφημα 6.3.** Ατομικές διαφορές στο εύρος του λεξιλογίου σε βρέφη ηλικίας 8 με 16 μηνών

Ανατύπωση με άδεια: Fenson, L., Dale, P.S., Reznick, J.S., Bates, E., Thal, D.J., Pethick, S.J., ..., & Stiles, J. (1994). Variability in early communicative development. *Monographs of the society for research in child development*, i-185.

# Που οφείλονται οι ατομικές διαφορές στον ρυθμό ανάπτυξης του λεξιλογίου;

# Ατομικές διαφορές στον ρυθμό ανάπτυξης του λεξιλογίου

52

- ▶ *Περιβαλλοντικοί παράγοντες* που συνδέονται με τις ατομικές διαφορές στον ρυθμό ανάπτυξης του λεξιλογίου.
  - ▶ *ποσότητα ομιλίας που απευθύνουν οι μητέρες στα μικρά παιδιά τους*
  - ▶ *σειρά γέννησης του παιδιού*
  - ▶ *κοινωνικοοικονομικό επίπεδο*
  - ▶ *Ατομικοί παράγοντες*

## Πού οφείλονται οι ατομικές διαφορές στο ύφος του λεξιλογίου

- Κάποιες μητέρες αφιερώνουν αρκετό χρόνο για να μάθουν στα παιδιά τους ονόματα αντικειμένων και έτσι αυτά τα παιδιά διαθέτουν μεγαλύτερο ποσοστό ονομάτων στο λεξιλόγιό τους (Pine, 1994 · Marchman, Fernald, & Hurtado, 2010).
- Επιπλέον, είναι πιο πιθανό τα παιδιά με το αναφορικό ύφος να είναι σε μεγάλο ποσοστό πρωτότοκα παιδιά γονέων με ακαδημαϊκή εκπαίδευση (Goldfield & Reznick, 1990 · Nelson, 1973 · Lawrence & Shipley, 1996).

# Ατομικές διαφορές στον ρυθμό ανάπτυξης του λεξιλογίου

Τα παιδιά που ακούνε περισσότερη ομιλία από τις μητέρες τους προσθέτουν νέες λέξεις στο λεξιλόγιό τους με πιο γρήγορο ρυθμό (Hoff & Naigles, 2002 · Huttenlocher, Haight, Bryk, Seltzer, & Lyons, 1991).

# Ατομικές διαφορές στον ρυθμό ανάπτυξης του λεξιλογίου

- Οι σχετικές έρευνες οι οποίες διερευνούν τη σειρά γέννησης σε σχέση δείχνουν ότι η επίδρασή της είναι από μικρή έως και ανύπαρκτη.
- Όταν όμως αυτή η σχέση διαπιστώνεται, δείχνει σταθερά ότι τα πρωτότοκα παιδιά έχουν ένα μικρό προβάδισμα στην ανάπτυξη του λεξιλογίου σε σχέση με τα υστερότοκα (Fenson et al., 1994 · Hoff-Ginsberg, 1998 · Pine, 1995).

# Ατομικές διαφορές στον ρυθμό ανάπτυξης του λεξιλογίου

56

- *Ατομικοί παράγοντες:*
- παράγοντες που συνδέονται με το ίδιο το παιδί
  - *δεξιότητες Συνδυαστικής Οπτικής Προσοχής,*
  - *ιδιοσυγκρασία του παιδιού,*
  - *γνωστικές δεξιότητες*
  - *το φύλο του παιδιού.*



# Ερωτήσεις

57

- ▶ Τι γνωρίζετε για το είδος του λεξιλογίου κατά την προσχολική ηλικία;
- ▶ Ποιες είναι οι 4 σημαντικές διαδικασίες/προϋποθέσεις για την κατάκτηση του λεξιλογίου στην προσχολική ηλικία;
- ▶ Να περιγράψετε την 1η προϋπόθεση: Ο εντοπισμός της λέξης.
- ▶ Να περιγράψετε την 2η προϋπόθεση: Η αντιστοίχιση της λέξης με το αντικείμενο αναφοράς και πως αυτή επιτυγχάνεται
- ▶ Ποιοι παράγοντες συμβάλλουν στη διαδικασία της γρήγορης αντιστοίχισης της λέξης με το αντικείμενο αναφοράς;
- ▶ Να περιγράψετε την 3<sup>η</sup> και την 4η προϋπόθεση: Η επέκταση της λέξης και κωδικοποίηση της λέξης
- ▶ Ατομικές διαφορές στο ύψος και τον ρυθμό ανάπτυξης του λεξιλογίου: που μπορεί να οφείλονται;