



ΙΜΕΠΟ
ΙΝΣΤΙΤΟΥΤΟ
ΜΕΤΑΝΑΣΤΕΥΤΙΚΗΣ
ΠΟΛΙΤΙΚΗΣ

Μετανάστευση στην Ελλάδα: Εμπειρίες - Πολιτικές - Προοπτικές

Τόμος Β΄

Επιμέλεια έκδοσης:

Τζένη Καβουνίδα

Βασίλης Καρύδης

Ηρώ Νικολακοπούλου-Στεφάνου

Μ.-Γ. Λίλυ Στυλιανούδη

ΕΚΔΟΣΕΙΣ ΙΜΕΠΟ

ΑΘΗΝΑ 2008

ΨΥΧΙΚΗ ΑΝΘΕΚΤΙΚΟΤΗΤΑ, ΜΕΤΑΝΑΣΤΕΥΣΗ ΚΑΙ ΕΦΗΒΕΙΑ

*Φρόσω Μόττη-Στεφανίδη**, *Νικόλαος Τάκης***,
*Βασίλης Παυλόπουλος****, *Ann S. Masten*****

ΠΕΡΙΛΗΨΗ

Παρουσιάζονται τα ευρήματα σειράς μελετών που αφορούν στη σχολική προσαρμογή και στην ψυχική υγεία εφήβων μεταναστών. Μελετήθηκαν 1.035 έφηβοι μαθητές Γυμνασίου (Έλληνες γηγενείς, Αλβανοί και παλιννοστούντες Πόντιοι), ηλικίας 12-15 ετών. Στόχος των μελετών αυτών ήταν: (α) να εξεταστεί αν η μετανάστευση αποτελεί παράγοντα επικινδυνότητας για την ακαδημαϊκή προσαρμογή, την κοινωνική προσαρμογή και την ψυχική υγεία των μαθητών, (β) να διερευνηθεί αν ο κίνδυνος για τη σχολική προσαρμογή και την ψυχική υγεία προέρχεται από την ίδια τη διαδικασία της μετανάστευσης ή από την κοινωνική αντιξοότητα στην οποία ζουν πολλοί από τους εφήβους αυτούς, και (γ) να εντοπιστούν παράγοντες σχετικοί με την προσωπικότητα, με τη λειτουργία της οικογένειας ή με τον ευρύτερο κοινωνικό περίγυρο, οι οποίοι λειτουργούν προστατευτικά για την προσαρμογή και την ψυχική υγεία εκείνων των εφήβων που καταφέρνουν να προσαρμοστούν ικανοποιητικά, παρά το γεγονός ότι ζουν υπό αντίξοες συνθήκες.

Στην εργασία αυτή παρουσιάζονται εμπειρικά δεδομένα που προήλθαν από ερευνητικό πρόγραμμα με χρηματοδότηση από πόρους της Ευρωπαϊκής Ένωσης (ΕΠΕΑΕΚ II - ΠΥΘΑΓΟΡΑΣ) και, εν μέρει, από τον Ειδικό Λογαριασμό Κονδυλίων Έρευνας του Πανεπιστημίου Αθηνών.

ΕΙΣΑΓΩΓΗ

Η μετακίνηση από μια χώρα και η εγκατάσταση σε άλλη, καθώς και η διαβίωση σε αυτήν ως μέλος κάποιας εθνικής μειονότητας, θεωρούνται ιδιαίτερα στρεσογόνες διαδικασίες τόσο για τους ενήλικες όσο και για τα παιδιά και τους εφήβους (Ward, Bochner and Furnham 2001). Ο μετανάστης αφήνει πίσω του οικεία και αγαπημένα πρόσωπα, τη μουσική, τους ήχους, τις μυρωδιές, τα έθιμα και πολλά ακόμα στοιχεία της πατρίδας του, που αποτελούν γι' αυτόν σταθερά σημεία αναφοράς. Τα παιδιά και οι έφηβοι είναι υποχρεωμένοι να ακολουθήσουν τους γονείς τους και να αφήσουν πίσω ό,τι αγαπούν, για να εγκατασταθούν σε μια άλλη χώρα, συχνά χωρίς να καταλαβαίνουν το λόγο (Μόττη-Στεφανίδη 2005).

* Καθηγήτρια Ψυχολογίας και Διευθύντρια του Τομέα Ψυχολογίας, του Τμήματος Φιλοσοφίας, Παιδαγωγικής και Ψυχολογίας, του Πανεπιστημίου Αθηνών.

** Διδάκτωρ Κλινικής Ψυχολογίας του Τμήματος Φιλοσοφίας, Παιδαγωγικής και Ψυχολογίας του Πανεπιστημίου Αθηνών.

*** Λέκτορας Διαπολιτισμικής Ψυχολογίας στο Τμήμα Φιλοσοφίας, Παιδαγωγικής και Ψυχολογίας του Πανεπιστημίου Αθηνών.

**** Καθηγήτρια στο Ινστιτούτο Ανάπτυξης του Παιδιού, του Πανεπιστημίου της Μινεσότα των ΗΠΑ.

Στη νέα χώρα τα παιδιά και οι έφηβοι μετανάστες εκτίθενται καθημερινά σε δύο διαφορετικά πολιτισμικά πλαίσια: σε αυτό της χώρας προέλευσης, που εκφράζεται κυρίως μέσω του οικογενειακού περιβάλλοντος, και σε αυτό της χώρας υποδοχής, κύριος φορέας του οποίου είναι το σχολείο. Όσο μεγαλύτερη είναι η διαφορά μεταξύ των δύο αυτών πλαισίων, τόσο μεγαλύτερες είναι οι συγκρούσεις που βιώνουν τα παιδιά των μεταναστών, καθώς προσλαμβάνουν αντικρουόμενα μηνύματα, από τη μια πλευρά από την οικογένεια και από την άλλη από το σχολείο και τους συνομηλίκους, σχετικά με τις αποδεκτές αξίες, στάσεις και συμπεριφορές (Greenfield and Suzuki 1998). Το αποτέλεσμα είναι να βιώνουν επιπολιτιστικό στρες, το οποίο συχνά επιτείνεται από τις κοινωνικές και ρατσιστικές διακρίσεις τις οποίες υφίστανται ορισμένα από αυτά (Berry 1997). Παλαιότερες ερευνητικές μελέτες έχουν δείξει ότι το επιπολιτιστικό στρες συνδέεται με προβλήματα ψυχικής υγείας, όπως αυξημένο άγχος, χαμηλή αυτοεκτίμηση, αίσθηση περιθωριοποίησης και σύγχυση ταυτότητας, ιδιαίτερα στους εφήβους (π.χ. Klimidis, Stuart, Minas and Ata 1994).

Ωστόσο, σύγχρονοι μελετητές επισημαίνουν ότι, αν και η μετανάστευση προκαλεί την αίσθηση της απώλειας και του πένθους που συνδέεται αναπόφευκτα με αυτήν, εμπεριέχει ταυτόχρονα και μια αισιόδοξη διάσταση, καθώς αποτελεί το πρώτο βήμα για μια καλύτερη ζωή σε ένα νέο περιβάλλον με περισσότερες ευκαιρίες. Σημαντικός αριθμός σύγχρονων ερευνών δείχνουν ότι το μεγαλύτερο ποσοστό των μεταναστών και παλιννοστούντων παιδιών και εφήβων επιδεικνύουν ψυχική ανθεκτικότητα και συνήθως καταφέρνουν να ξεπεράσουν με επιτυχία τις αρχικές δυσκολίες και να προσαρμοστούν αποτελεσματικά στο νέο τους περιβάλλον και στις νέες συνθήκες της ζωής τους (Berry, Phinney, Sam and Vedder 2006). Ορισμένοι μελετητές μάλιστα έχουν περιγράψει ένα φαινόμενο, το οποίο ονόμασαν "το παράδοξο της μετανάστευσης" (the immigrant paradox), σύμφωνα με το οποίο τα παιδιά των μεταναστών εμφανίζουν καλύτερη προσαρμογή από τους γηγενείς συνομηλίκους τους (Fuligni 1998, Garcia Coll 2005).

Οι ελληνικές μελέτες για την ψυχική ανθεκτικότητα εφήβων μεταναστών

Στο κεφάλαιο αυτό θα παρουσιαστούν ορισμένα ευρήματα από τις μελέτες που έχουν πραγματοποιηθεί από την ερευνητική ομάδα Athena Studies of Resilient Adaptation (AStRA),¹ η οποία είναι καρπός συνεργασίας του Τομέα Ψυχολογίας του Πανεπιστημίου Αθηνών με το Ινστιτούτο Ανάπτυξης του Παιδιού, του Πανεπιστημίου της Μινεσότα των ΗΠΑ, σχετικά με την ψυχική ανθεκτικότητα των μεταναστών και παλιννοστούντων εφήβων μαθητών. Ο στόχος αυτών των μελετών ήταν κατ' αρχάς να εξεταστεί αν η μετανάστευση αποτελεί παράγοντα

¹ Επιστημονική υπεύθυνη της ομάδας AStRA είναι η Καθηγήτρια Φρόσω Μόττη-Στεφανίδη. Η ελληνική ομάδα αποτελείται από τους Βασίλη Παυλόπουλο, Μαρίνα Ντάλλα, Νικόλαο Τάκη, Αθανασία Παπαθανασίου, Κωνσταντίνα Καπώνη και Λήδα Αναγνωστάκη. Η ελληνική ομάδα συνεργάζεται με την Ann Masten, Καθηγήτρια Κλινικής Ψυχολογίας, και την ερευνήτρια Jelena Obradovic του Πανεπιστημίου της Μινεσότα των ΗΠΑ.

επικινδυνότητας για τη σχολική προσαρμογή και την ψυχική υγεία των μαθητών αυτών. Δεύτερον, να εντοπιστούν οι ψυχικά ανθεκτικοί και οι ψυχολογικά ευάλωτοι μετανάστες μαθητές και να συγκριθούν με τους αντίστοιχους Έλληνες συμμαθητές τους ως προς την αποτελεσματικότητα με την οποία αντιμετωπίζουν τις αναπτυξιακές προκλήσεις της εφηβικής ηλικίας. Τέλος, να εντοπιστούν ατομικοί, οικογενειακοί και κοινωνικοί παράγοντες που λειτουργούν προστατευτικά για τη σχολική προσαρμογή και την ψυχική υγεία των ψυχικά ανθεκτικών, καλά προσαρμοσμένων εφήβων (Μόττη-Στεφανίδη, Ντάλλα, Παπαθανασίου, Τάκης και Παυλόπουλος 2006, Motti-Stefanidi, Pavlopoulos, Obradovic, Dalla, Takis, Papathanassiou and Masten 2008, Motti-Stefanidi, Pavlopoulos, Obradovic and Masten 2008, Μόττη-Στεφανίδη, Παυλόπουλος, Τάκης, Ντάλλα, Παπαθανασίου και Masten 2005, Takis, Papathanassiou and Motti-Stefanidi 2006).

Η ψυχική ανθεκτικότητα αναφέρεται στην ικανότητα του ατόμου να λειτουργεί με επάρκεια, παρά το γεγονός ότι ζει κάτω από αντίξοες ή στρεσογόνες συνθήκες. Σύμφωνα με τους Masten and Coatsworth (1998), προκειμένου να χαρακτηριστεί ένα παιδί ή ένας έφηβος ως ψυχικά ανθεκτικός, πρέπει να πληρούνται δύο βασικές προϋποθέσεις: Πρώτον, πρέπει να ζει κάτω από αντίξοες, στρεσογόνες συνθήκες, οι οποίες θέτουν σε κίνδυνο την ψυχική υγεία ή/και την ψυχολογική επάρκεια των περισσότερων ατόμων και, δεύτερον, πρέπει να είναι καλά προσαρμοσμένος και ψυχολογικά επαρκής, παρά το γεγονός ότι ζει κάτω από αυτές τις συνθήκες. Οι αντίξοες, στρεσογόνες συνθήκες που θέτουν σε κίνδυνο την ομαλή εξέλιξη και την ψυχολογική επάρκεια ενός παιδιού ονομάζονται *παράγοντες επικινδυνότητας*.

Το γεγονός ότι ορισμένα παιδιά καταφέρνουν να αντιμετωπίσουν θετικά τις δυσκολίες της ζωής τους δείχνει ότι κάποιοι άλλοι παράγοντες, είτε ατομικοί είτε περιβαλλοντικοί, καθώς και ορισμένες διεργασίες, τα προστατεύουν από τις αρνητικές επιπτώσεις των παραγόντων επικινδυνότητας. Οι παράγοντες αυτοί αναφέρονται στη διεθνή βιβλιογραφία με τον γενικό όρο *προστατευτικοί παράγοντες* (Masten and Powell 2003).

Τα ευρήματα που θα παρουσιαστούν στο κεφάλαιο αυτό αφορούν κατά κύριο λόγο στην προσαρμογή εφήβων μαθητών από την Αλβανία, οι γονείς των οποίων είναι οικονομικοί μετανάστες. Ως ομάδες ελέγχου χρησιμοποιήθηκαν γηγενείς Έλληνες έφηβοι και παλιννοστούντες από την πρώην Σοβιετική Ένωση. Οι περισσότεροι από τους μετανάστες εφήβους που πήραν μέρος σε αυτές τις μελέτες ήταν πρώτης γενιάς, υπήρχε όμως ένας μικρός αριθμός μαθητών που είχαν γεννηθεί στην Ελλάδα από γονείς προερχόμενους από την Αλβανία ή την πρώην Σοβιετική Ένωση. Οι μαθητές αυτοί δεν διέφεραν μεταξύ τους ως προς την ποιότητα της προσαρμογής τους και έτσι αποτέλεσαν ενιαία ομάδα μεταναστών δεύτερης γενιάς.

Στην Ελλάδα ο αριθμός των μεταναστών αντιπροσωπεύει περίπου το 10% του

συνολικού πληθυσμού της χώρας. Στην περιφέρεια της Αττικής, περίπου το 12% των μαθητών είναι παιδιά αλλοδαπών ή παλιννοστούντων γονέων (Γκότοβος και Μάρκου 2003). Η πολυπληθέστερη ομάδα μεταναστών είναι αυτή των Αλβανών. Στην ομάδα των Αλβανών μεταναστών που συμμετείχαν στις μελέτες της ομάδας AStRA συμπεριλαμβάνονται και Βορειοηπειρώτες. Οι Αλβανοί και οι Βορειοηπειρώτες αντιμετωπίζονται ως ενιαία ομάδα, καθώς τα σχολεία που συμμετείχαν στις έρευνες δεν είχαν αξιόπιστα στοιχεία που να επιβεβαιώνουν την εθνική τους καταγωγή και οι διευθυντές δήλωσαν αδυναμία να κάνουν αυτή τη διαφοροποίηση. Αντίστοιχη δυσκολία στη διαφοροποίηση των δύο αυτών ομάδων αναφέρει στις μελέτες της η Triandafyllidou (2000).

Παρόλο που οι Αλβανοί είναι οικονομικοί μετανάστες, η κοινωνική ανασφάλεια, που ήταν συνέπεια της κατάρρευσης των πολιτικών και κοινωνικών δομών στην Αλβανία (Ψημμένος 2003), φαίνεται να καθιστά τη μετανάστευση από τη χώρα αυτή κοινωνική διαδικασία αναζήτησης νέου τρόπου ζωής και έκφρασης. Στην ουσία πρόκειται για προσαρμοστικού τύπου μετακίνηση (Akhtar 1999) που συνδέεται με θετικές προσδοκίες ατομικής ανάπτυξης ή με τη βελτίωση της ζωής της οικογένειας ή το μέλλον των παιδιών.

Σε αντίθεση με τους Αλβανούς, οι Ελληνοπόντιοι έρχονται στην Ελλάδα κυρίως γιατί θέλουν να ζήσουν "ως Έλληνες ανάμεσα σε Έλληνες" και δευτερευόντως για οικονομικούς λόγους. Θεωρούνται από την Ελληνική Πολιτεία ως παλιννοστούντες, παρόλο που δεν έχουν γεννηθεί στην Ελλάδα, και αποκτούν πλήρη πολιτικά δικαιώματα. Πολλοί γηγενείς όμως, μετασχηματίζοντας την προ της παλιννόστησης υπηκοότητα σε εθνότητα, τους ονομάζουν "Ρώσους" ή "Ρωσοπόντιους" και τους θεωρούν ξένους (Γκότοβος 2005). Αντίστοιχα προβλήματα έχουν αναφερθεί για τους μετανάστες της διασποράς στη Γερμανία (Γκότοβος 2005, Silbereisen and Schmitt-Rodermund 2000).

Στη συνέχεια αυτού του κεφαλαίου θα εξεταστεί κατ' αρχάς αν η μετανάστευση αποτελεί παράγοντα επικινδυνότητας για τη σχολική επάρκεια και την ψυχική υγεία των εφήβων. Δεύτερον, θα διερευνηθεί η σχέση της μετανάστευσης με την κοινωνική αντιξοότητα και πώς αυτά τα κοινωνικά φαινόμενα συνδέονται με την ψυχολογική προσαρμογή των μεταναστών. Τέλος, θα εξεταστεί ποιοι ατομικοί και οικογενειακοί παράγοντες φαίνεται να λειτουργούν προστατευτικά για την προσαρμογή και την επάρκεια των μεταναστών μαθητών.

Στις έρευνες που παρουσιάζονται συμμετείχαν 1.035 μαθητές των τριών τάξεων του Γυμνασίου. Το δείγμα προέρχεται από τέσσερα σχολεία της Αττικής, στα οποία φοιτά σημαντικός αριθμός μεταναστών ή παλιννοστούντων μαθητών. Εκατόν τριάντα έξι έφηβοι (64 αγόρια και 72 κορίτσια) ήταν μετανάστες από την Αλβανία, 229 (111 αγόρια και 118 κορίτσια) ήταν Ελληνοπόντιοι παλιννοστούντες, 85 (47 αγόρια και 38 κορίτσια) μετανάστες δεύτερης γενιάς, δηλαδή έχουν γεννηθεί

στην Ελλάδα από γονείς μετανάστες ή παλιννοστούντες, και 585 (297 αγόρια και 288 κορίτσια) ήταν οι γηγενείς Έλληνες συμμαθητές τους.

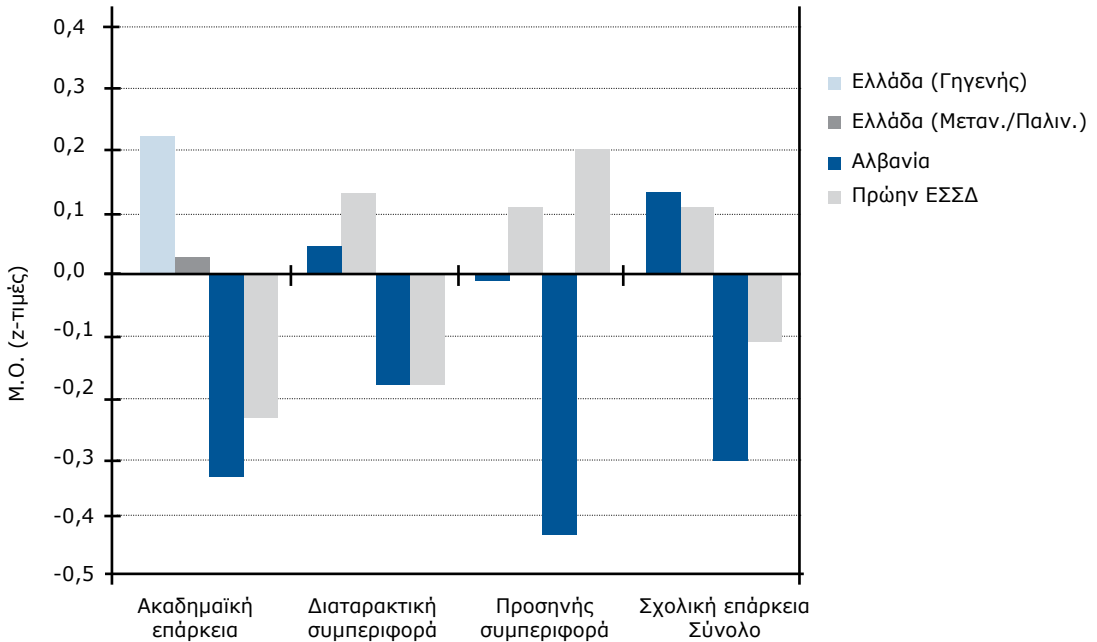
Ο ορισμός της ψυχικής ανθεκτικότητας εμπεριέχει δύο βασικές διαστάσεις. Η πρώτη αναφέρεται στην αντιξοότητα κάτω από την οποία ζει το παιδί, ενώ η δεύτερη αναφέρεται στο γεγονός ότι είναι καλά προσαρμοσμένο και ψυχολογικά επαρκές παρά τις αντίξοες, στρεσογόνες συνθήκες που αντιμετωπίζει. Στις μελέτες για την ψυχική ανθεκτικότητα των μεταναστών και των παλιννοστούντων εφήβων που θα παρουσιαστούν, χρησιμοποιήθηκαν ως δείκτες επάρκειας η σχολική προσαρμογή των μαθητών, η δημοτικότητα τους, η συναισθηματική τους διάθεση και η απουσία ψυχολογικών συμπτωμάτων. Η εκτίμηση της σχολικής επάρκειας των μαθητών βασίστηκε στην επίδοσή τους σε πέντε βασικά μαθήματα, στον αριθμό των απουσιών τους και στην αξιολόγηση, από τους εκπαιδευτικούς, της προσήνιας και της απουσίας διαταρακτικής συμπεριφοράς των μαθητών. Για τη μέτρηση του βαθμού αντιξοότητας κάτω από την οποία ζούσαν οι μαθητές, εξετάστηκαν δημογραφικά χαρακτηριστικά που θεωρούνται παράγοντες επικινδυνότητας για την επάρκεια και την ψυχική υγεία παιδιών και εφήβων (Sameroff, Gutman and Peck 2003), όπως η χαμηλή μόρφωση και η χαμηλή επαγγελματική κατάσταση πατέρα και μητέρας, η υψηλή πυκνότητα κατοικίας και η μονογονεϊκή οικογένεια (Μόττη-Στεφανίδη και συν. 2005, Μόττη-Στεφανίδη και συν. 2006).

Η μετανάστευση ως παράγοντας επικινδυνότητας

Ο πρώτος στόχος των μελετών σχετικά με την ψυχική ανθεκτικότητα μεταναστών εφήβων ήταν να εξεταστεί αν η μετανάστευση αποτελεί παράγοντα επικινδυνότητας για τη σχολική και κοινωνική προσαρμογή και την ψυχική υγεία των μεταναστών μαθητών. Είναι οι Αλβανοί μετανάστες λιγότερο επαρκείς από τους Έλληνες συμμαθητές τους; Πώς τα πάνε σε σύγκριση με τους Ελληνοπόντιους, οι οποίοι έχουν ελληνική υπηκοότητα;

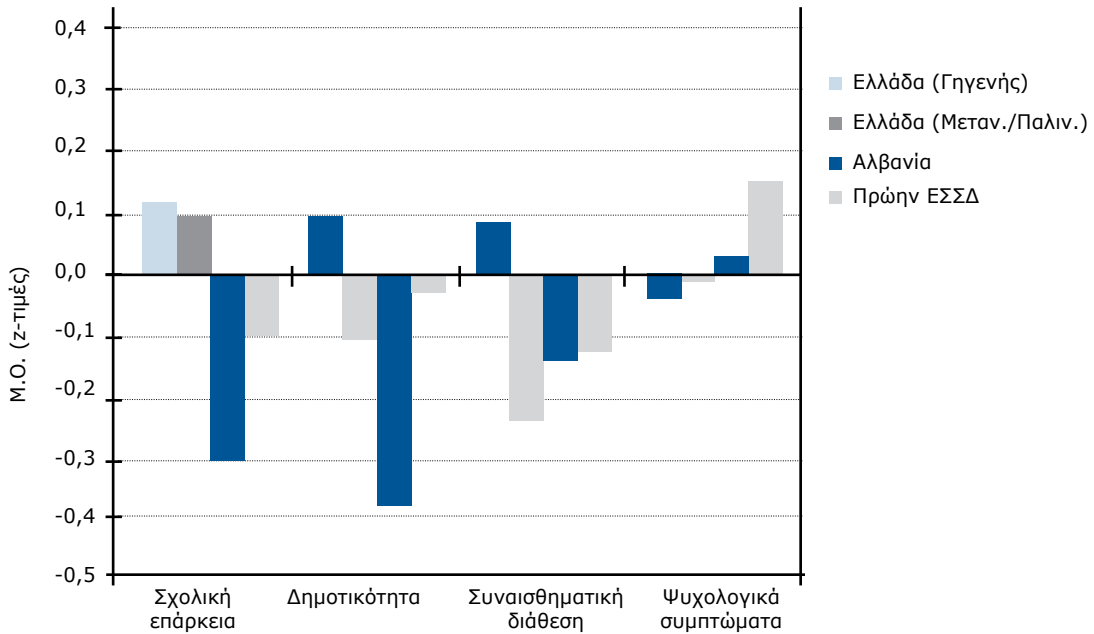
Βρέθηκε ότι οι Αλβανοί και οι Πόντιοι μαθητές είχαν τη χαμηλότερη ακαδημαϊκή (βαθμούς και απουσίες) και, γενικότερα, σχολική επάρκεια (συνολική βαθμολογία σε ακαδημαϊκή επάρκεια, κοινωνική επάρκεια και προσηνείς συμπεριφορές) σε σύγκριση με τους μετανάστες δεύτερης γενιάς και με τους Έλληνες συμμαθητές τους και περισσότερο διαταρακτική συμπεριφορά σε σχέση με τους μετανάστες δεύτερης γενιάς.

Διάγραμμα 1. Μέσοι όροι των δεικτών σχολικής επάρκειας ως προς τη χώρα γέννησης των μαθητών



Οι Έλληνες μαθητές δεν διέφεραν στη διαταρακτική συμπεριφορά ούτε από τους μετανάστες και τους παλιννοστούντες, αλλά ούτε και από τους μετανάστες δεύτερης γενιάς. Οι Αλβανοί μαθητές είχαν τις λιγότερες προσηνείς συμπεριφορές σύμφωνα με τους καθηγητές τους και τη χαμηλότερη δημοτικότητα μεταξύ των συμμαθητών τους. Οι μετανάστες δεύτερης γενιάς είχαν την υψηλότερη ακαδημαϊκή επάρκεια, μαζί με τους γηγενείς, τη λιγότερο διαταρακτική συμπεριφορά, αλλά και τη λιγότερο θετική συναισθηματική διάθεση σύμφωνα με τις αντιλήψεις των συμμαθητών τους. Οι μετανάστες και οι παλιννοστούντες έφηβοι δεν παρουσίαζαν όμως περισσότερα προβλήματα ψυχικής υγείας από τους γηγενείς συμμαθητές τους.

Διάγραμμα 2. Μέσοι όροι των δεικτών σχολικής επάρκειας, κοινωνικής επάρκειας και ψυχικής υγείας ως προς τη χώρα γέννησης των μαθητών



Η μετανάστευση και η παλιννόστηση φαίνεται ότι αποτελούν παράγοντες επικινδυνότητας για την ψυχοκοινωνική προσαρμογή των εφήβων. Οι Αλβανοί μαθητές τείνουν, κατά μέσο όρο, να τα πηγαίνουν χειρότερα από τους Έλληνες συμμαθητές τους στα μαθήματα, να είναι λιγότερο αποδεκτοί από καθηγητές και συμμαθητές και να παρουσιάζουν περισσότερο διαταρακτική συμπεριφορά. Δεν διαφέρουν όμως από τους γηγενείς ως προς τη συναισθηματική διάθεση και τον αριθμό των ψυχολογικών συμπτωμάτων που δηλώνουν. Οι Πόντιοι, αντίθετα από ό,τι θα περίμενε κανείς, δεν διαφέρουν από τους Αλβανούς ως προς την ακαδημαϊκή τους επάρκεια και τη διαταρακτική συμπεριφορά, είναι όμως περισσότερο αποδεκτοί από καθηγητές και συμμαθητές. Ενδιαφέρον παρουσιάζει το εύρημα ότι οι μετανάστες δεύτερης γενιάς έχουν, κατά μέσο όρο, το ίδιο καλές επιδόσεις στα μαθήματα με τους γηγενείς, λιγότερα προβλήματα διαταρακτικής συμπεριφοράς, αλλά μοιάζουν να πληρώνουν ένα τίμημα διότι, παρόλο που τα πάνε καλά, έχουν χειρότερη συναισθηματική διάθεση από τους γηγενείς.

Τα ευρήματα σχετικά με τη σχολική επάρκεια είναι σύμφωνα με τα αντίστοιχα πολλών μελετών της διεθνούς βιβλιογραφίας, στις οποίες έχει βρεθεί ότι οι μετανάστες μαθητές αντιμετωπίζουν μεγαλύτερες δυσκολίες προσαρμογής στο σχολείο και έχουν συχνά χαμηλότερη σχολική επίδοση από τους γηγενείς (Orfield

and Yun 1999, Sameroff and Fiese 1990). Καθώς οι μαθητές αυτοί προέρχονται από ένα διαφορετικό πολιτιστικό περιβάλλον και από ένα διαφορετικό εκπαιδευτικό σύστημα, φαίνεται πως δυσκολεύονται να προσαρμοστούν στη νέα σχολική και κοινωνική πραγματικότητα (Laosa 1997). Επιπλέον, αρκετοί από τους μετανάστες αλλά και τους παλιννοστούντες μαθητές δεν γνωρίζουν επαρκώς τη γλώσσα της χώρας υποδοχής, με αποτέλεσμα να αντιμετωπίζουν μεγάλες δυσκολίες στην κατανόηση των μαθημάτων (Κασιμάτη 1992, Μόττη-Στεφανίδη και συν. 2005). Η αδυναμία δε ενός παιδιού να αντεπεξέλθει στις σχολικές του υποχρεώσεις αναμένεται να έχει αρνητικές επιπτώσεις τόσο στην ακαδημαϊκή του επίδοση, όσο και στη γενικότερη προσαρμογή του στο χώρο του σχολείου (Masten, Burt and Coatsworth 2006), επιτείνοντας ταυτόχρονα το επιπολιτιστικό άγχος που βιώνουν (Berry 1997). Έτσι, οι μετανάστες δεύτερης γενιάς εμφανίζουν σχετικά υψηλότερη σχολική επάρκεια, διότι έχουν γεννηθεί στην Ελλάδα και έχουν φοιτήσει από την αρχή στο ελληνικό εκπαιδευτικό σύστημα, οπότε γνωρίζουν την ελληνική γλώσσα.

Το εύρημα ότι οι Αλβανοί μαθητές πρώτης γενιάς έδειχναν να είναι λιγότερο αποδεκτοί από καθηγητές και συμμαθητές, το οποίο δεν ίσχυε για τους Πόντιους, μπορεί εν μέρει να εξηγηθεί από τις διακρίσεις που φαίνεται ότι υφίστανται οι πρώτοι στην Ελλάδα (Fakiolas 1999). Χαρακτηριστικά η Triandafyllidou (2000) υποστήριξε ότι ο βαθμός "ελληνικότητας" του μετανάστη είναι βασικό κριτήριο βάσει του οποίου οι Έλληνες τον αποδέχονται ή τον απορρίπτουν. Οι πλέον αποδεκτοί θεωρεί ότι είναι οι Πόντιοι, λιγότερο οι Βορειοηπειρώτες, των οποίων η "ελληνικότητα" συχνά αμφισβητείται, και λιγότερο από όλους οι Αλβανοί.

Η διαπίστωση πως οι μετανάστες και παλιννοστούντες έφηβοι δεν παρουσιάζουν αυξημένα ποσοστά ψυχολογικών προβλημάτων σε σύγκριση με τους γηγενείς συνομηλικούς είναι σε αντιστοιχία με τα ευρήματα πολλών μελετών της διεθνούς βιβλιογραφίας, σύμφωνα με τις οποίες η μετανάστευση δεν αποτελεί παράγοντα επικινδυνότητας για την ψυχική υγεία των εφήβων (Garcia Coll and Magnuson 1997, Μόττη-Στεφανίδη 2005). Οι Suárez-Orozco and Suárez-Orozco (2001) θεωρούν μάλιστα ότι η μετανάστευση μακροπρόθεσμα έχει θετική επίδραση στην ψυχική υγεία και την ανάπτυξη των περισσότερων εφήβων.

Μετανάστευση, κοινωνική αντιξοότητα και ψυχολογική επάρκεια

Η μετανάστευση και η διαβίωση σε μια χώρα σε καθεστώς μειονότητας είναι σύνθετες διαδικασίες, οι οποίες συνδέονται με διάφορους παράγοντες επικινδυνότητας (Μόττη-Στεφανίδη 2005). Οι μετανάστες έχουν να αντιμετωπίσουν τόσο τις δυσκολίες που προέρχονται από τη μετακίνηση τους, όσο και άλλους σημαντικούς στρεσογόνους παράγοντες, όπως είναι οι κοινωνικές διακρίσεις, ο ρατσισμός, η οικονομική εκμετάλλευση, η εργασία χωρίς ασφάλιση, και γενικά η οικονομική ανέχεια (Luthar 2006).

Οι συγκρίσεις μεταξύ των μαθητών ως προς το βαθμό κοινωνικής αντιξοότητας που αντιμετωπίζουν έδειξαν ότι οι Αλβανοί και οι Ελληνοπόντιοι ζουν κάτω από περισσότερο αντίξοες συνθήκες από τις άλλες δύο ομάδες. Το εύρημα αυτό ήταν αναμενόμενο, δεδομένου ότι οι οικογένειες μεταναστών εντάσσονται συνήθως στα χαμηλότερα κοινωνικά και οικονομικά στρώματα της κοινωνίας υποδοχής και δεν έχουν ικανοποιητικές συνθήκες διαβίωσης (π.χ. Suarez-Orozco and Suarez-Orozco 2001). Οι γηγενείς Έλληνες δήλωσαν τη χαμηλότερη αντιξοότητα από όλες τις ομάδες, ενώ οι μετανάστες δεύτερης γενιάς ανέφεραν υψηλότερη κοινωνική αντιξοότητα από τους Έλληνες, αλλά χαμηλότερη από τους Αλβανούς και τους Ελληνοπόντιους. Οι μετανάστες δεύτερης γενιάς είχαν να αντιμετωπίσουν σημαντικά λιγότερους παράγοντες επικινδυνότητας, διότι οι ίδιοι και οι οικογένειές τους ζουν ως μειονότητα στη χώρα υποδοχής, στην οποία όμως έχουν γεννηθεί και τις περισσότερες φορές έχουν ήδη προσαρμοστεί σε κάποιο βαθμό (Μόττη-Στεφανίδη και συν. 2005).

Η διεθνής βιβλιογραφία έχει δείξει ότι η κοινωνική αντιξοότητα συνδέεται με προβλήματα στην ψυχοκοινωνική προσαρμογή παιδιών και εφήβων (π.χ. Luthar 2006, Masten et al. 2006, Sameroff et al. 2003). Εάν ελεγχθεί στατιστικά η κοινωνική αντιξοότητα, παραμένει η μετανάστευση ως παράγοντας επικινδυνότητας για τη σχολική προσαρμογή των εφήβων; Δηλαδή, η ιδιότητα του μετανάστη συνδέεται με χαμηλή βαθμολογία και αυξημένο αριθμό απουσιών στο σχολείο, πέρα και πάνω από τις συνθήκες οικονομικής ανέχειας που πιθανόν βιώνουν οι μαθητές αυτοί; Για να απαντηθεί το ερευνητικό ερώτημα συγκρίθηκαν οι μετανάστες και οι παλιννοστούντες μαζί, ως ενιαία ομάδα, με τους γηγενείς Έλληνες. Το εύρημα είναι ανησυχητικό: Βρέθηκε ότι οι μετανάστες και οι παλιννοστούντες μαθητές εμφανίζουν πολύ χαμηλή σχολική επάρκεια, ανεξάρτητα από το βαθμό κοινωνικής αντιξοότητας της οικογένειάς τους. Οι Έλληνες που αναφέρουν χαμηλή κοινωνική αντιξοότητα τα πάνε πολύ καλύτερα από τους μετανάστες συμμαθητές τους. Όσοι Έλληνες όμως δηλώνουν υψηλή κοινωνική αντιξοότητα εμφανίζουν κατακόρυφη πτώση της σχολικής τους επάρκειας σε σημείο που δεν διαφέρουν πλέον από τους μετανάστες και τους παλιννοστούντες.

Περαιτέρω αναλύσεις που έγιναν ξεχωριστά για κάθε ομάδα μεταναστών έδειξαν ότι, όταν ελεγχθεί η επίδραση της κοινωνικής αντιξοότητας στη σχολική επάρκεια, η αλβανική καταγωγή ενός εφήβου αποτελεί περαιτέρω ανεξάρτητο παράγοντα επικινδυνότητας για τη σχολική του προσαρμογή. Το αποτέλεσμα αυτό δεν ισχύει για του Πόντιους μαθητές ούτε για τους μετανάστες μαθητές δεύτερης γενιάς. Αυτό το εύρημα πιθανόν να οφείλεται στις προκαταλήψεις και τις διακρίσεις που αντιμετωπίζουν οι Αλβανοί μαθητές κατά την ένταξή τους στην ελληνική κοινωνία. Η Triandafyllidou (2000), όπως ήδη αναφέρθηκε, υποστηρίζει πως οι μετανάστες από την Αλβανία είναι λιγότερο αποδεκτοί σε σύγκριση με τους παλιννοστούντες από την πρώην Σοβιετική Ένωση. Αποδίδει τη διαπίστωσή της στο γεγονός ότι οι Αλβανοί μετανάστες δεν μοιράζονται κοινό παρελθόν με τους Έλληνες, ούτε υπάρχουν ιστορικοί δεσμοί που να συνδέουν τους δύο λαούς. Σε παρόμοια συμπεράσματα κατέληξε έρευνα της UNICEF (2001) για τον τρόπο με

τον οποίο αντιμετωπίζονται οι αλλοδαποί μαθητές από τους συμμαθητές τους, τους γονείς και τους εκπαιδευτικούς. Οι ερευνητές διαπίστωσαν πως τα σχολεία αποτελούν συχνά χώρους διακρίσεων σε βάρος των αλλοδαπών μαθητών, ιδιαίτερα των Αλβανών, από τους συμμαθητές και τους γονείς τους, ενίοτε δε από τους εκπαιδευτικούς και τις διευθύνσεις των σχολείων.

Προστατευτικοί παράγοντες για την επάρκεια των μεταναστών εφήβων

Βασικός στόχος των μελετών της ομάδας AStRA για την ψυχική ανθεκτικότητα μεταναστών και παλιννοστούντων εφήβων ήταν να διερευνηθούν οι παράγοντες που μετριάζουν ή τροποποιούν προς θετική κατεύθυνση τις όποιες αρνητικές επιπτώσεις της μετανάστευσης (Μόπτη-Στεφανίδη 2006). Τρεις ομάδες παραγόντων θεωρείται ότι μπορούν να λειτουργήσουν προστατευτικά για την ψυχολογική επάρκεια και την ψυχική υγεία των παιδιών και των εφήβων που ζουν κάτω από αντίξοες, στρεσογόνες συνθήκες.

Μία κατηγορία προστατευτικών παραγόντων αναφέρεται σε *δεξιότητες και χαρακτηριστικά του ίδιου του παιδιού* (Garmezy 1993, Μόπτη-Στεφανίδη 2006). Ένας από τους σημαντικότερους ατομικούς προστατευτικούς παράγοντες για τη σχολική προσαρμογή του παιδιού και του εφήβου είναι οι προσδοκίες αυτοαποτελεσματικότητας (Bandura, Barbarinelli, Caprara and Pastorelli 1996). Αυτές αναφέρονται στις πεποιθήσεις του ατόμου ότι μπορεί να συμπεριφερθεί με τρόπο ώστε να επιτύχει ένα επιθυμητό αποτέλεσμα. Η σημασία τους έγκειται στο γεγονός ότι καθορίζουν τη συμπεριφορά, τη σκέψη και το συναίσθημα του ατόμου. Έτσι, για παράδειγμα, η πεποίθηση ενός παιδιού ότι είναι ικανό να ρυθμίσει τη μάθησή του και να τα καταφέρει στα μαθήματα του σχολείου επηρεάζει τα κίνητρα και το ενδιαφέρον του για μάθηση και, τελικά, την ίδια τη σχολική του επίδοση.

Τα αποτελέσματα της μελέτης για την ψυχική ανθεκτικότητα των μεταναστών και παλιννοστούντων εφήβων έδειξαν ότι οι υψηλές προσδοκίες αυτοαποτελεσματικότητας λειτουργούν κατ' αρχάς ευεργετικά για την ψυχοκοινωνική προσαρμογή και την ψυχική υγεία όλων των εφήβων, ανεξάρτητα από την εθνικότητα και το βαθμό κοινωνικής αντιξοότητας της οικογένειάς τους. Οι έφηβοι με υψηλές προσδοκίες αυτοαποτελεσματικότητας που ζουν σε συνθήκες χαμηλής αντιξοότητας έχουν καλύτερη ψυχοκοινωνική προσαρμογή από ό,τι οι έφηβοι με χαμηλές προσδοκίες αυτοαποτελεσματικότητας (Μόπτη-Στεφανίδη και συν. 2005). Σύμφωνα με τον Bandura και τους συνεργάτες του (1996), οι υψηλές προσδοκίες αυτοαποτελεσματικότητας ωθούν το άτομο να αναζητήσει όποιες ευκαιρίες προσφέρει το περιβάλλον του και να τις εκμεταλλευτεί με τρόπο που θα του επιτρέψει να αντιμετωπίσει αποτελεσματικά τις στρεσογόνες προκλήσεις και τελικά να προσαρμοστεί.

Όταν συγκρίθηκαν οι προσδοκίες αυτοαποτελεσματικότητας των εφήβων ανάλογα με τη χώρα γέννησής τους, βρέθηκε ότι οι Έλληνες και οι μετανάστες δεύτερης γενιάς είχαν σημαντικά υψηλότερες προσδοκίες αυτοαποτελεσματικότητας από

τους Αλβανούς και τους Ελληνοπόντιους μαθητές σε δύο τομείς που συνδέονται άμεσα με τη μάθηση (προσδοκίες αυτοαποτελεσματικότητας σχετικά με τη σχολική επιτυχία και με την αυτορρύθμιση της μάθησης). Δεδομένου ότι η σχολική επάρκεια εξαρτάται σε μεγάλο βαθμό από τη γνώση της γλώσσας της χώρας υποδοχής, οι μαθητές που δεν γνωρίζουν επαρκώς την ελληνική γλώσσα, ιδιαίτερα εφόσον δεν τους προσφέρεται η κατάλληλη υποστήριξη, δεν καταφέρνουν να αντεπεξέλθουν στα μαθήματα του σχολείου. Η αποτυχία σε αυτό τον τομέα φαίνεται ότι συνδέεται αρνητικά με τις σχετικές προσδοκίες αυτοαποτελεσματικότητάς τους.

Μια δεύτερη κατηγορία προστατευτικών παραγόντων αναφέρεται σε χαρακτηριστικά της οικογένειας των παιδιών που ζουν κάτω από αντίξοες συνθήκες. Η επίδραση της οικογένειας, η οποία βρίσκεται πιο κοντά στο παιδί από οποιονδήποτε άλλον στο περιβάλλον του και έχει σταθερή και διαρκή σχέση μαζί του, είναι ιδιαίτερα σημαντική, ισχυρή και δύσκολα υπερνικάται από άλλες πηγές επίδρασης, είτε ατομικές είτε περιβαλλοντικές (Luthar and Zelazo 2003). Ένας από τους σημαντικότερους οικογενειακούς προστατευτικούς παράγοντες για τη σχολική προσαρμογή του παιδιού και του εφήβου είναι η εμπλοκή του γονέα στη μάθηση του παιδιού και η ενεργή συνεργασία του με το σχολείο για σχετικά θέματα.

Οι μελέτες σχετικά με την ψυχική ανθεκτικότητα των μεταναστών εφήβων έδειξαν ότι η γονεϊκή εμπλοκή σε θέματα μάθησης είναι σημαντική για όλους του εφήβους, ανεξάρτητα από την εθνικότητα και το βαθμό αντιξοότητας κάτω από την οποία ζει η οικογένειά τους (Motti-Stefanidi, Pavlopoulos, Dalla, Obradovic and Masten 2006). Η εμπλοκή του γονέα όσον αφορά τη μάθηση του παιδιού δεν είναι μονοδιάστατη έννοια. Οι γονείς που ενδιαφέρονται για τη μάθηση του παιδιού τους επισκέπτονται συχνά το σχολείο για να μάθουν πώς τα πάει, φροντίζουν να είναι σωστά προετοιμασμένο για τα μαθήματα σε καθημερινή βάση και, με αυτό τον τρόπο, του δείχνουν τη σημασία της μάθησης (Masten et al. 2006). Οι γονείς που συμμετέχουν ενεργά στη μάθηση των παιδιών τους έχουν παιδιά που τα πάνε καλύτερα στο σχολείο, συγκριτικά με τα παιδιά των οποίων οι γονείς είναι αδιάφοροι για τη μάθηση του παιδιού τους.

ΣΥΜΠΕΡΑΣΜΑ

Τα ευρήματα των ερευνών που παρουσιάστηκαν δείχνουν ότι η μετανάστευση είναι παράγοντας επικινδυνότητας για τη σχολική προσαρμογή του εφήβου, όχι όμως για την ψυχική του υγεία, και ότι συνήθως συνεπάγεται αυξημένη κοινωνική αντιξοότητα. Η τελευταία βρέθηκε ότι συνδέεται αρνητικά με τη σχολική προσαρμογή τόσο των γηγενών όσο και των μεταναστών εφήβων. Οι υψηλές προσδοκίες αυτοαποτελεσματικότητας των εφήβων και η γονεϊκή εμπλοκή σε θέματα μάθησης βρέθηκε ότι συνδέονται θετικά με τη σχολική προσαρμογή όλων των εφήβων, ανεξάρτητα από την εθνικότητα και το βαθμό κοινωνικής αντιξοότητας κάτω από την οποία ζει η οικογένειά τους. Όπως υποστηρίζει η Masten (2001), είναι φανερό ότι οι ψυχικά ανθεκτικοί έφηβοι και το περιβάλλον στο οποίο ζουν δεν διαθέτουν κάποιες μοναδικές, μαγικές ικανότητες ή χαρακτηριστικά που τους προστατεύουν από τις αρνητικές επιπτώσεις των στρεσογόνων παραγόντων. Αντιθέτως, τα παιδιά αυτά είναι σε θέση να αξιοποιούν τις προσωπικές τους ικανότητες και τις δυνατότητες που τους παρέχει το περιβάλλον, ώστε να αντεπεξέλθουν στην απειλή που προέρχεται από τους παράγοντες επικινδυνότητας που βιώνουν.

ΒΙΒΛΙΟΓΡΑΦΙΑ

- Akhtar, S. (1999), *Immigration and identity*, New Jersey: Jason Aronson.
- Bandura, A., Barbaranelli, C., Caprara, G.V. and Pastorelli, C. (1996), "Multifaceted impact of self-efficacy beliefs on academic functioning", *Child Development* 67: 1026-1222.
- Berry, J.W. (1997), "Immigration, acculturation, and adaptation", *Applied Psychology: An International Review* 46 (1): 5-68.
- Berry, J.W., Phinney, J.S., Sam, D.L. and Vedder, P. (2006), *Immigrant youth in cultural transition. Acculturation, identity, and adaptation across national contexts*, London: Lawrence Erlbaum.
- Γκότοβος, Ε.Α. (2005), "Γένος και ξένος: Θεσμικές και τρέχουσες εγγραφές ταυτότητας", στο: Παπαστυλιανού, Α. (επιμ.), *Διαπολιτισμικές διαδρομές: Παλιννόστηση και ψυχοκοινωνική προσαρμογή* (σελ. 87-106), Αθήνα: Ελληνικά Γράμματα.
- Γκότοβος, Ε.Α. και Μάρκου, Π.Γ. (2003), *Παλιννοστούντες και αλλοδαποί μαθητές στην ελληνική εκπαίδευση. Τεύχος Α: Γενική Περιγραφή*, Αθήνα: Ινστιτούτο Παιδείας Ομογενών και Διαπολιτισμικής Εκπαίδευσης.
- Chrysochoou, X. (2004), *Cultural diversity: Its social psychology*, London: Blackwell Publishing.
- Fakiolas, R. (1999), "Socio-economic effects of immigration in Greece", *Journal of European Social Policy* 9 (3): 211-229.
- Fulgini, A.J. (1998), "The adjustment of children from immigrant families", *Current Directions in Psychological Science* 7: 99-103.
- Garcia Coll, C. (2005, April), "The immigrant paradox: Critical factors in Cambodian students' success", Paper presented at the 2005 biennial meeting of the Society for Research in Child Development, Atlanta, GA, USA.
- Garcia Coll, C. and Magnuson, K. (1997), "The psychological experience of immigration: A developmental perspective", στο: Booth, A., Crouter, A.C. and Landale, N. (επιμ.), *Immigration and the family* (σελ. 91-131), Mahwah, NJ: Lawrence Erlbaum Associates.

- Garnezy, N. (1993), "Vulnerability and resilience", στο: Funder, D.C., Parke, R.D., Tomlinson-Keeseey, C. and Wildman, K. (επιμ.), *Studying lives through time: Approaches to personality and development* (σελ. 377-398), Washington, DC: American Psychological Association.
- Greenfield, P.M. and Suzuki, L.K. (1998), "Culture and human development: Implications for parenting, education, pediatrics, and mental health" στο: Damon, W. (επιμ.), *Handbook of child psychology* (5th ed., vol. 4, pp. 1059-1109), New York: Wiley and Sons, Inc.
- Κασιμάτη, Κ. (1992), *Πόντιοι μετανάστες από την πρώην Σοβιετική Ένωση: Κοινωνική και οικονομική τους ένταξη*. Αθήνα: Γενική Γραμματεία Απόδημου Ελληνισμού, Κέντρο Κοινωνικής Μορφολογίας και Κοινωνικής Πολιτικής.
- Klimidis, S., Stuart, G., Minas, I.H. and Ata, A.W. (1994), "Immigrant status and gender effects on psychopathology and self-concept in adolescents: A test of the migration morbidity hypothesis", *Comprehensive Psychiatry* 35: 393-404.
- Laosa, L.M. (1997), "Research perspectives on constructs of change: Intercultural migration and developmental transitions", στο: Booth, A., Crouter, A.C. and Landale, N. (επιμ.), *Immigration and the family* (σελ. 132-148), Mahwah, NJ: Lawrence Erlbaum Associates.
- Luthar, S.S. (2006), "Resilience in development: A synthesis of research across five decades", στο: Cicchetti, D. and Cohen, D.J. (επιμ.), *Developmental Psychopathology. Vol. 3: Risk, disorder, and adaptation* (2nd ed), New York: Wiley.
- Luthar, S.S. and Zelazo, L.B. (2003), "Research on resilience: An integrative review", στο: Luthar, S.S. (επιμ.), *Resilience and vulnerability: Adaptation in the context of childhood adversities* (pp. 510-549), New York: Cambridge.
- Masten, A. (2001), "Ordinary magic. Resilience processes in development," *American Psychologist* 56 (3): 227-238.
- Masten, A.S., Burt, K. and Coatsworth, J.D. (2006), "Competence and psychopathology in development", στο: Cicchetti, D. and Cohen, D.J. (επιμ.), *Developmental Psychopathology. Vol. 3: Risk, disorder, and adaptation* (2nd ed), New York: Wiley.

- Masten, A.S. and Coatsworth, J.D. (1998), "The development of competence in favorable and unfavorable environments: Lessons from research on successful children", *American Psychologist* 53 (2): 205-220.
- Masten, A.S. and Powell, J.L. (2003), "A resilience framework for research, policy, and practice: Contributions from Project Competence", στο: Luthar, S.S. (επιμ.), *Resilience and vulnerability: Adaptation in the context of childhood adversities* (pp. 1-25), New York: Cambridge.
- Μόττη-Στεφανίδη, Φ. (2005), "Ψυχικά ανθεκτικοί μετανάστες/παλιννοστούντες μαθητές: Προστατευτικοί παράγοντες και παράγοντες επικινδυνότητας", στο: Παπαστυλιανού, Α. (επιμ.), *Διαπολιτισμικές διαδρομές: Παλιννόστηση και ψυχοκοινωνική προσαρμογή* (σελ. 167-194), Αθήνα: Ελληνικά Γράμματα.
- Μόττη-Στεφανίδη, Φ. (2006), "Το φαινόμενο της ψυχικής ανθεκτικότητας κατά τη διάρκεια της ανάπτυξης του παιδιού και του εφήβου: Σύνομη ανασκόπηση", *Παιδί και Έφηβος* 8 (1), 9-22.
- Μόττη-Στεφανίδη, Φ., Ντάλλα, Μ., Παπαθανασίου, Α.-Χ., Τάκης, Ν. και Παυλόπουλος, Β. (2006), "Εθνική ταυτότητα, τακτικές επιπολιτισμού και ψυχική ανθεκτικότητα μεταναστών/παλιννοστούντων μαθητών", στο: Κορδούτης, Π.Σ. και Παυλόπουλος, Β.Γ. (επιμ.), *Πεδία Έρευνας στην Κοινωνική Ψυχολογία* (σελ. 108-125), Αθήνα: Ατραπός.
- Motti-Stefanidi, F., Pavlopoulos, V., Dalla, M., Obradovic, J. and Masten, A.S. (2006, July), "Risk, resources and academic resilience in Albanian immigrant and native Greek adolescents", paper presented at the *18th International Congress of the International Association for Cross-Cultural Psychology*, Isle of Spetses, Greece.
- Motti-Stefanidi, F., Pavlopoulos, V., Obradovic, J., Dalla, M., Takis, N., Papathanassiou, A. and Masten, A.S. (2008, υπό δημοσίευση), "Immigration as a risk factor in adolescent adaptation in Greek urban schools", *European Journal of Developmental Psychology* 5 (1).
- Motti-Stefanidi, F., Pavlopoulos, V., Obradovic, J. and Masten, A.S. (2008). "Acculturation and adaptation of immigrant adolescents in Greek urban schools", *International Journal of Psychology* 43 (1), 1-14.
- Μόττη-Στεφανίδη, Φ., Παυλόπουλος, Β., Τάκης, Ν., Ντάλλα, Μ., Παπαθανασίου, Α. Χ. και Masten, A.S. (2005), "Ψυχική ανθεκτικότητα και προσδοκίες αυτοαποτελεσματικότητας: Μια μελέτη μεταναστών και παλιννοστούντων εφήβων", *Ψυχολογία* 12 (3): 349-367.

- Orfield, G. and Yun, J.T. (1999), *Desegregation in American schools*. Cambridge, Mass: Civil Rights Project, Harvard University.
- Sameroff, A. and Fiese, B. (1990), "Transactional regulation and early intervention", στο: Meisels, S. and Shonkoff, J. (επιμ.), *Handbook of early childhood intervention* (pp. 119-191), New York: Cambridge University Press.
- Sameroff, A., Gutman, L.M. and Peck, S.C. (2003), "Adaptation among youth facing multiple risks: Prospective research findings", στο: Luthar, S.S. (επιμ.), *Resilience and vulnerability: Adaptation in the context of childhood adversities* (σελ. 364-391), New York: Cambridge University Press.
- Silbereisen, R.K. and Schmitt-Rodermund, E. (2000), "Adolescent immigrants' well-being: The case of ethnic German immigrants in Germany", *International Journal of Group Tensions* 29 (1): 79-100.
- Suarez-Orozco, C. and Suarez-Orozco, M. (2001), *Children of immigration*, Cambridge, MA: Harvard University Press.
- Takis, N., Papathanassiou, A. and Motti-Stefanidi, F. (2006), "Resilience and conflicts between parents and adolescents in native Greeks and immigrant/remigrant students", εισήγηση στο *26th International Congress of Applied Psychology*, Ιούλιος 2006, Αθήνα.
- Triandafyllidou, A. (2000), "The political discourse on immigration in Southern Europe: A critical analysis", *Journal of Community and Applied Social Psychology* 10: 373-389.
- UNICEF (2001), *Διακρίσεις – ρατσισμός – ξενοφοβία στο ελληνικό εκπαιδευτικό σύστημα*. Διαθέσιμο στο <http://www.unicef.gr/reports/racism.php>
- Ψημμένος, Ι. (2003), "Ερμηνείες μετανάστευσης, προσδοκίες και ταυτότητες Αλβανών και Πολωνών μεταναστών", στο: Κασιμάτη Κ. (επιμ.), *Πολιτικές μετανάστευσης και στρατηγικές ένταξης. Η περίπτωση των Αλβανών και Πολωνών μεταναστών* (σελ. 123-156), Αθήνα: Gutenberg.
- Ward, C., Bochner, S. and Furnham, L. (2001), *The psychology of culture shock*, East Sussex, UK: Routledge.

ISBN: 978 – 960 – 89389 – 3 – 9



Χάρητος 46, 106 76 Αθήνα • Τηλ: 210 725 5385 • Fax: 210 725 5389, www.imepo.gr

46 Haritos street, 106 76 Athens, Greece • Tel: (+30) 210 725 5385 • Fax: (+30) 210 725 5389, www.imepo.gr