


«Μην πυροβολείτε την πτυχιακή εργασία!»
ένας πρακτικός(;) αντι-οδηγός(;;)
για φοιτητές Ψυχολογίας




Βασίλης Παυλόπουλος
Τομέας Ψυχολογίας, Πανεπιστήμιο Αθηνών

Ένας «δούρειος ίππος»




- Η πτυχιακή εργασία είναι το όχημα μέσω του οποίου οι φοιτητές Ψυχολογίας έρχονται σε άμεση, βιωματική επαφή με την **έρευνα**.
- Πρόκειται για έναν από τους δύο βασικούς πυλώνες μεταβίβασης του ακαδημαϊκού know how σε πεδία έρευνας και εφαρμογών (ο άλλος είναι η πρακτική άσκηση).

Ποιος «φοβάται» την πτυχιακή εργασία;

- Οι φοιτητές 

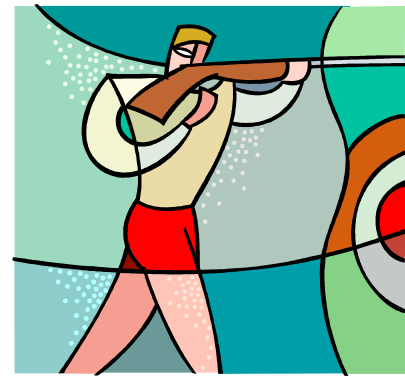
μεγάλης κλίμακας εγχείρημα, σχετικά ασαφές πλαίσιο εκπόνησης, απουσία εμπειρίας

→ ανασφάλεια όσον αφορά την επάρκεια, τα μέσα και την αξιολόγηση.
- Τα μέλη ΔΕΠ (τα μέλη ΔΕΠ;;;) 

χρονοβόρα διαδικασία, ανταγωνιστική προς άλλες πιεστικές υποχρεώσεις

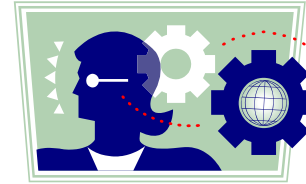
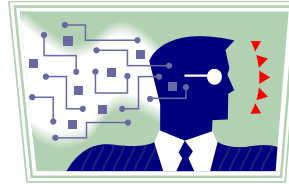
→ burnout

Μην «πυροβολείτε»!...



- Η επαφή με την έρευνα (η οποία αποκτάται μέσω της πτυχιακής εργασίας) είναι **απαραίτητη** για κάθε ψυχολόγο, ακόμα κι αν δεν ασχοληθεί ποτέ επαγγελματικά με την έρευνα:
 - καλλιεργώντας τη δεξιότητα «ανάγνωσης» των ερευνητικών πορισμάτων αποκτά ένα βασικό εφόδιο **διά βίου εκπαίδευσης**.
 - διαμορφώνει **επιστημονικό τρόπο σκέψης** (όχι απλώς «προσωπική άποψη»).

Πτυχιακή εργασία και επιστημονικός τρόπος σκέψης



- Η εμπειρική έρευνα ΔΕΝ είναι «εμπειρική»: Οι υποθέσεις διατυπώνονται με βάση τα θεωρητικά μοντέλα και προηγούμενα ερευνητικά πορίσματα.
- «Δεν είναι έτσι αν έτσι νομίζετε»: Προστασία από αυθαίρετη γενίκευση, αποδόμηση στερεοτύπων.
- Διαχωρισμός του ευρήματος από την ερμηνεία, συνειδητοποίηση της (αναπόφευκτης;) διαπλοκής μεταξύ επιστήμης και ιδεολογίας.
- «Τα λόγια τα μεγάλα που 'χω πει»: τι σημαίνει τελικά το ρήμα *επηρεάζω*;

Τι ισχύει σήμερα για την πτυχιακή εργασία στα Τμήματα Ψυχολογίας;



- Είναι **υποχρεωτική** για τη λήψη πτυχίου.
- Συνήθως έχει **ερευνητικό** προσανατολισμό (πιο σπάνια αφορά σε βιβλιογραφική ανασκόπηση).
- Είναι **ατομική** (αν και μπορεί να εντάσσεται σε ευρύτερο ερευνητικό πρόγραμμα).
- **Εποπτεύεται** από μέλος ΔΕΠ.
- **Βαθμολογείται!**
- Συνήθως ολοκληρώνεται με προφορική **εξέταση-υποστήριξη** ενώπιον του επόπτη (ή/και επιτροπής).

Ένας αντι-οδηγός (ή 7 ερωτήματα ζητούν απαντήσεις)

- Γιατί «αντι-οδηγός»;
 - έχει ως αφετηρία συνήθη σφάλματα,
 - ΔΕΝ καταλήγει σε **μία** προτεινόμενη απάντηση (δεν υπάρχει πάντα κάτι τέτοιο – ευτυχώς!)



1. «Πώς να διαλέξω επόπτη;»



- βλ. παρακάτω «Πώς να διαλέξω θέμα;»
- Η συνεργασία επόπτη-φοιτητή ως επικοινωνιακή πράξη: το γνωστικό και το διαπροσωπικό επίπεδο.
- Όχι στο «ραντεβού στα τυφλά!» Φροντίστε να έχετε γνωρίσει εγκαίρως τον δυνάμει επόπτη σας.
- Κάνετε τον επόπτη να πιστεύει πως σας διάλεξε αυτός:
 - διατυπώστε συγκεκριμένες θέσεις ή ερωτήματα,
 - μην περιμένετε παθητικά για έτοιμες λύσεις,
 - προετοιμάστε τις συναντήσεις σας,
 - δείξτε συνέπεια, συνέπεια, Σ-Υ-Ν-Ε-Π-ΕΙ-Α!!!

2. «Πώς να διαλέξω θέμα;»



- βλ. παραπάνω «Πώς να διαλέξω επόπτη;»
- Τι σημαίνει η επιλογή θέματος;
 - «Δεν υπάρχει τίποτα πιο πρακτικό από μια καλή θεωρία» (Lewin, 1951).
 - διατύπωση των ερευνητικών στόχων με τη μορφή **συγκεκριμένων ερωτημάτων και υποθέσεων.**
- Γιατί οι προηγούμενες πτυχιακές εργασίες ΔΕΝ είναι καλοί οδηγοί; (περιέχουν λάθη, δεν είναι πρωτότυπες)
- Γιατί τα περιοδικά (journals) είναι προτιμότερα από τα εγχειρίδια; (περιέχουν έτοιμα υποδείγματα έρευνας)

3. «Πώς να διαλέξω εργαλεία για τη συλλογή των δεδομένων;»



- Ένα ψυχομετρικό μέσο είναι χρήσιμο ΜΟΝΟ όταν υπάρχουν **πλήρη στοιχεία** για:
 - το περιεχόμενο,
 - τις αναλυτικές οδηγίες βαθμολόγησης,
 - τις ψυχομετρικές ιδιότητες: αξιοπιστία, εγκυρότητα,
 - τους συγγραφείς και τη δημοσίευσή του.
- Πότε (δεν) είναι αναγκαία η στάθμιση.
- Μετάφραση: από την καλή και από την ανάποδη.
- Προσοχή στα πνευματικά δικαιώματα! (βλ. Δεοντολογία)

4. «Τι θα κάνω με τη στατιστική;»



- Η στατιστική είναι εργαλείο ανάλυσης ποσοτικών δεδομένων – οι ποιοτικές προσεγγίσεις διαφέρουν.
- «Των φρονίμων τα παιδιά...» Μην κάνετε επιλογές (υποθέσεων και εργαλείων) που να εξαντλούν τις δυνατότητές σας!
- Μη βασίζεστε στην «καλοσύνη των ξένων»: ζητείστε να σας δίνουν σαφείς και κατανοητές εξηγήσεις.
- Δεν χρειάζεστε «βαριά» προγράμματα λογισμικού (που επιπλέον υπόκεινται σε copyright), προτιμήστε λύσεις online ή freeware.



Help!

OOPS!

undo

#%&!

PANIC!

Coffee

GO!

5. «Και τώρα, πώς αρχίζω το γράψιμο;»

- Η αρχική σελίδα μιας ερευνητικής εργασίας ΔΕΝ είναι ποτέ κενή! Η **δομή** της είναι περίπου δεδομένη:
 - 1) Εισαγωγή (θεωρητικό μέρος, στόχοι–υποθέσεις)
 - 2) Μέθοδος (δείγμα, μέσα και διαδικασία)
 - 3) Αποτελέσματα
 - 4) Συζήτηση
 - 5) Βιβλιογραφία
- «Χτίστε» την εργασία σας (εισαγωγή, αποτελέσματα, συζήτηση) πάνω στις **ερευνητικές υποθέσεις**.
- Μορφοποιείτε με βάση το **πρότυπο APA**.
- Προσοχή στην **εκφορά** του επιστημονικού λόγου.

Εκφορά του επιστημονικού λόγου: μερικά tips



- ✓ “Small is beautiful:” χρησιμοποιείτε μικρές περιόδους, κάθε παράγραφος πρέπει να έχει **ένα** κεντρικό νόημα με εισαγωγική πρόταση + πρόταση-κατακλείδα.
- ✓ Αποφύγετε: την «ετικετοποίηση», τη σεξιστική γλώσσα, τη συναισθηματική φόρτιση, την εναλλαγή όρων για την ίδια έννοια, το α' (ενικό & πληθυντικό) πρόσωπο...
- ✓ Απαλλαγείτε από τα περιττά: κρατήστε μόνο ό,τι είναι ευθέως συναφές με το θέμα σας.
- ✓ Υιοθετείστε κριτικό πνεύμα: παρουσιάστε εναλλακτικά θεωρητικά σχήματα και ερμηνείες των δεδομένων.
- ✓ Προσοχή στην (εμφανή ή υπονοούμενη) αιτιότητα!

6. «Πόσο πολύ;» «Μέχρι πότε;» Η λεπτή κόκκινη γραμμή ...των ορίων



- Προδιαγραφές υπάρχουν – ακόμα κι όταν δεν είναι εμφανείς: αναζητήστε (και τηρήστε) τις!
- Φτιάξτε, σε συνεργασία με τον επόπτη σας, ένα αδρό χρονοδιάγραμμα:

μέχρι πότε αναμένεται να έχει ολοκληρωθεί τι;

Ελέγχετε την εφαρμογή του χρονοδιαγράμματος και, όταν απαιτείται, αναπροσαρμόστε.

- Καθορίστε τις προτεραιότητες (π.χ. ισορροπία μεταξύ διαθέσιμου χρόνου – επιδιωκόμενου βαθμού).

7. Η «μαύρη τρύπα» της δεοντολογίας (mind the gap!)



- Σεβασμός στα **δικαιώματα** των συμμετεχόντων (π.χ. εθελοντική συμμετοχή, ενημέρωση για τους σκοπούς της έρευνας, τήρηση της ανωνυμίας, προστασία του απόρρητου).
- **Λογοκλοπή** (plagiarism): τόσο επικίνδυνη, τόσο περιττή...
- Διάκριση μεταξύ **άμεσων** και **έμμεσων** πηγών – αναφέρετε μόνο τις άμεσες στη Βιβλιογραφία!
- Αναγνώριση της (πραγματικής) **συμβολής τρίτων** στις ευχαριστίες.

Αντί συμπεράσματος



- **Δεν υπάρχει ιδανική έρευνα** – γι' αυτό εξάλλου η Συζήτηση ενός άρθρου κλείνει συνήθως με αναφορά στους περιορισμούς και σε προτάσεις για μελλοντική έρευνα.
- Μη φοβηθείτε να «εκτεθείτε», επιδιώξτε την κριτική (κυρίως, πριν την εξέταση)!

*όποιος ερευνά πολύ, κάνει πολλά λάθη
όποιος ερευνά λίγο, κάνει λίγα λάθη
όποιος δεν ερευνά καθόλου, δεν κάνει ΚΑΝΕΝΑ λάθος*

Resources



- APA Style (<http://apastyle.org/>)
- Διπλωματική εργασία (επόπτης: Β. Γ. Παυλόπουλος) – η-τάξη ΕΚΠΑ (<http://eclass.uoa.gr/courses/PPP125/>)
- Interactive Statistical Calculation Pages (<http://statpages.org/>)
- Παυλόπουλος, Β., & Κορδούτης, Π. (2006). Πρακτικός οδηγός ανάγνωσης άρθρων στην Κοινωνική Ψυχολογία. Στο Π. Κορδούτης & Β. Παυλόπουλος (Επιμ.), *Πεδία έρευνας στην Κοινωνική Ψυχολογία* (σελ. 366-380). Αθήνα: Ατραπός.
- Παυλόπουλος, Β., & Κορδούτης, Π. (2006). Από την κοινωνιο-ψυχολογική έρευνα στη συγγραφή: Κατάλογος 15+1 σημείων. Στο Π. Κορδούτης & Β. Παυλόπουλος (Επιμ.), *Πεδία έρευνας στην Κοινωνική Ψυχολογία* (σελ. 381-394). Αθήνα: Ατραπός.

... ΘΑ ΠΡΕΠΕΙ ΝΑ ΚΑΝΟΥΜΕ
ΚΑΙ ΜΕΡΙΚΑ ΤΕΣΤ!

ΠΑΝΤΟΣ ΤΟ ΤΕΣΤ ΝΟΗΜΟΣΥΝΗΣ
ΠΟΥ ΤΟΥ ΚΑΝΑΜΕ ΒΗΚΕ
ΑΡΝΗΤΙΚΟ!

