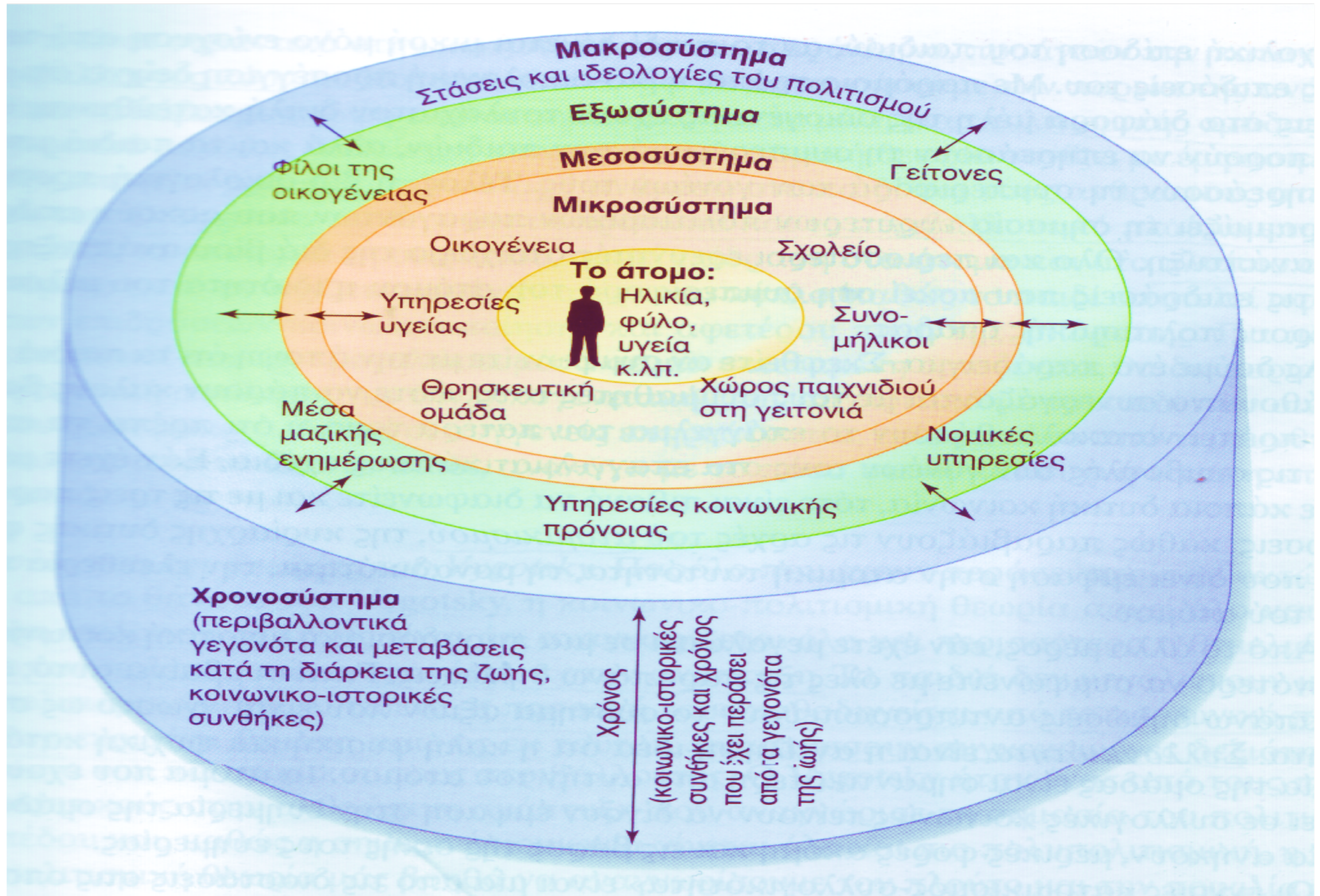


Οικογένεια



Ορισμός

- Η οικογένεια είναι η φυσική και θεμελιώδης μονάδα της κοινωνίας και χρειάζεται να προστατεύεται από την κοινωνία και το κράτος (Παγκόσμια Διακήρυξη Ανθρώπινων Δικαιωμάτων, άρθρο 16 (3))

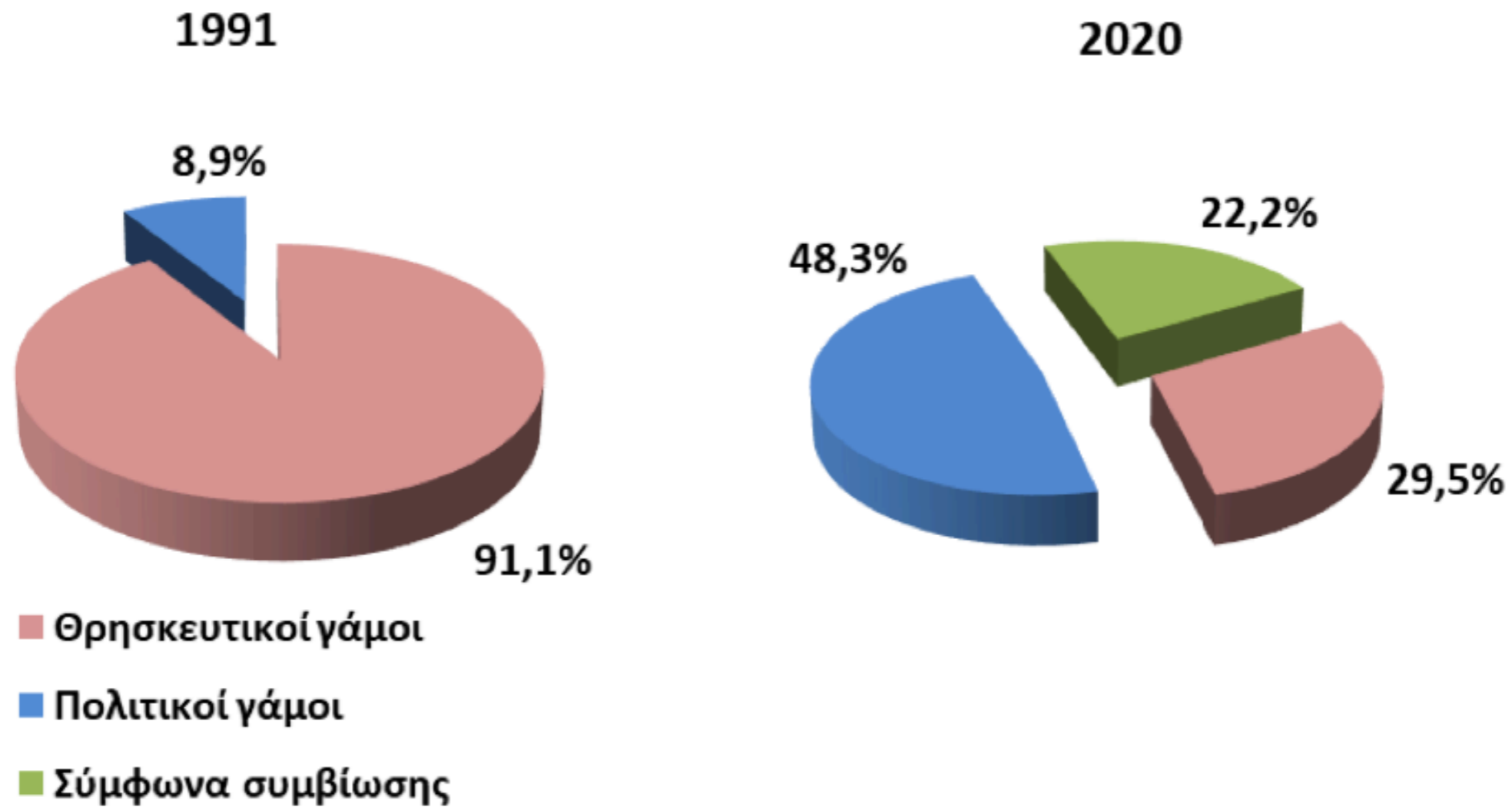
- Σύνολο ατόμων που είναι ενωμένα με δεσμούς του γάμου, αίματος ή υιοθεσίας, και τα οποία ζουν μαζί κάτω από την ίδια στέγη ή, αν είναι χωριστά, αναγνωρίζουν ένα κοινό σπίτι (Sillamy, 1983).
- Η δυτική οικογένεια, η οποία δημιουργείται γύρω από τα παιδιά, εμφανίζεται σχετικά πρόσφατα. Το ενδιαφέρον για τα παιδιά, το οποίο υπήρχε στην αρχαιότητα, έπαψε να υπάρχει στο Μεσαίωνα και δεν επανήλθε παρά στα ανώτερα κοινωνικά στρώματα, γύρω στο τέλος του 16ου αιώνα (ό.π.).

Αλλαγές στην οικογένεια

- Αύξηση του αριθμού των μονογονικών οικογενειών.
- Αύξηση του αριθμού των ατόμων που «συζούν χωρίς να έχουν δημιουργήσει οικογένεια, ή είχαν οικογένεια στο παρελθόν, ή έχουν χωρίσει και ξαναπαντρεύτεί, ή των οποίων η οικογένεια αποτελείται από θετούς γονείς και ετεροθαλή αδέρφια, ή έχουν χηρέψει, ή ζουν σε ομάδες ανύπαντρων ατόμων (κοινοβιακή ζωή), ή δημιουργούν ομόφιλα ζευγάρια...».

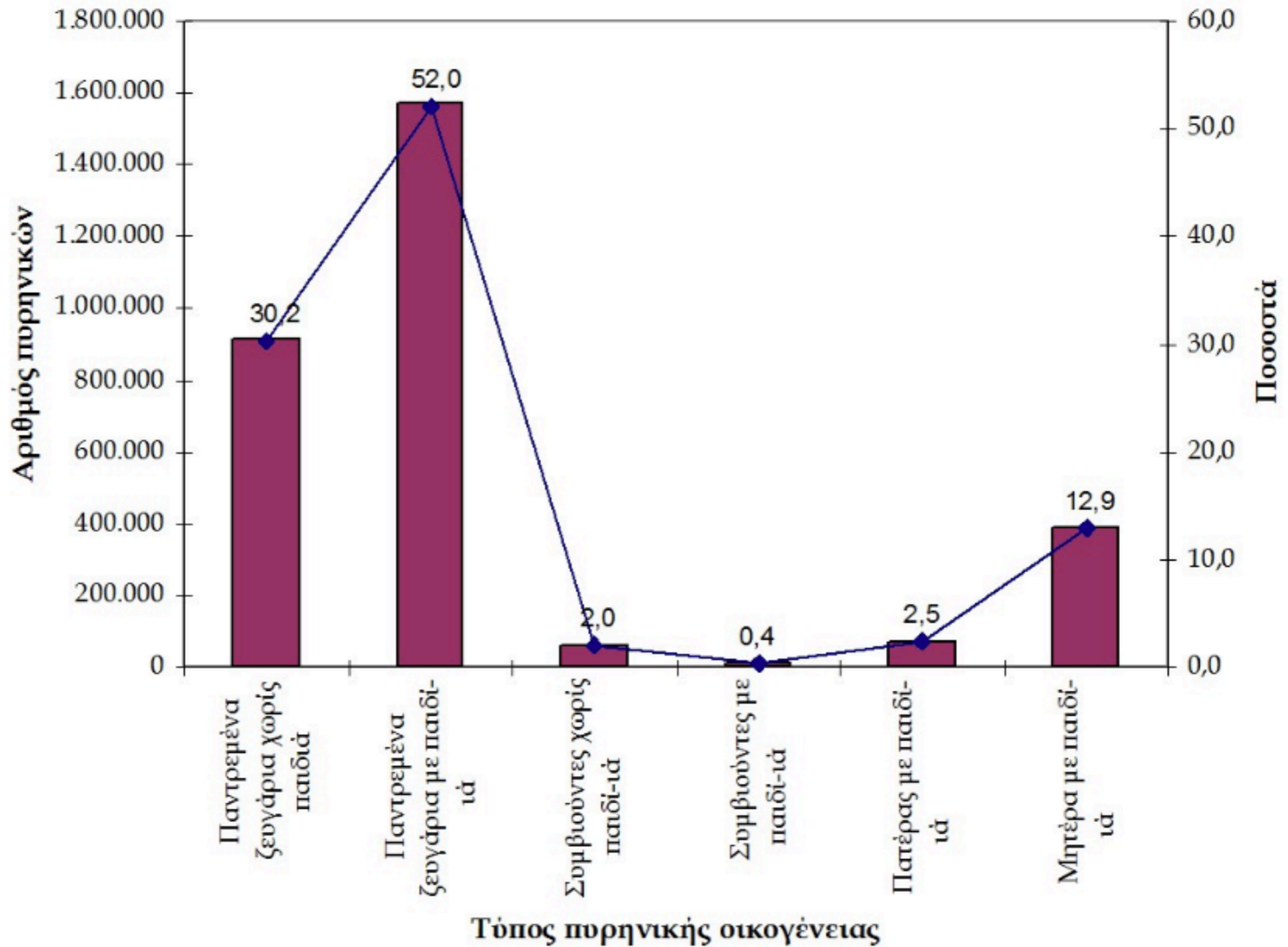
- Μεταβολή των σχέσεων των δύο φύλων, μείωση των μελών της οικογένειας (αριθμός), συνεχής μεταβολή της φύσης της εργασίας.
- Συρρίκνωση και μεταφορά στο σχολείο, στο κράτος και την κοινωνία πολλών λειτουργιών που παραδοσιακά ανήκαν στην οικογένεια.
- Αλλαγή των αντιλήψεων για τη μητρότητα και τις οικιακές ασχολίες
- Επιστημονικές επεμβάσεις στην αναπαραγωγική διαδικασία (τράπεζες σπέρματος, τεχνητή γονιμοποίηση, βρέφη του «σωλήνα», κλωνοποίηση, παρένθετες μητέρες) οι οποίες μοιάζει να επιδρούν στη σημασία της μητρότητας και της αναπαραγωγής.
- Μερικώς και φαινομενικά οργανωμένη οικογενειακή ζωή (στρατιωτικοί, πιλότοι, ναυτικοί, εμπορικοί αντιπρόσωποι, κλπ.) με συνεχή αρκετές φορές απουσία, κυρίως του πατέρα

**Γράφημα 6. Θρησκευτικοί – Πολιτικοί γάμοι και Σύμφωνα Συμβίωσης
για τα έτη 1991 και 2020**

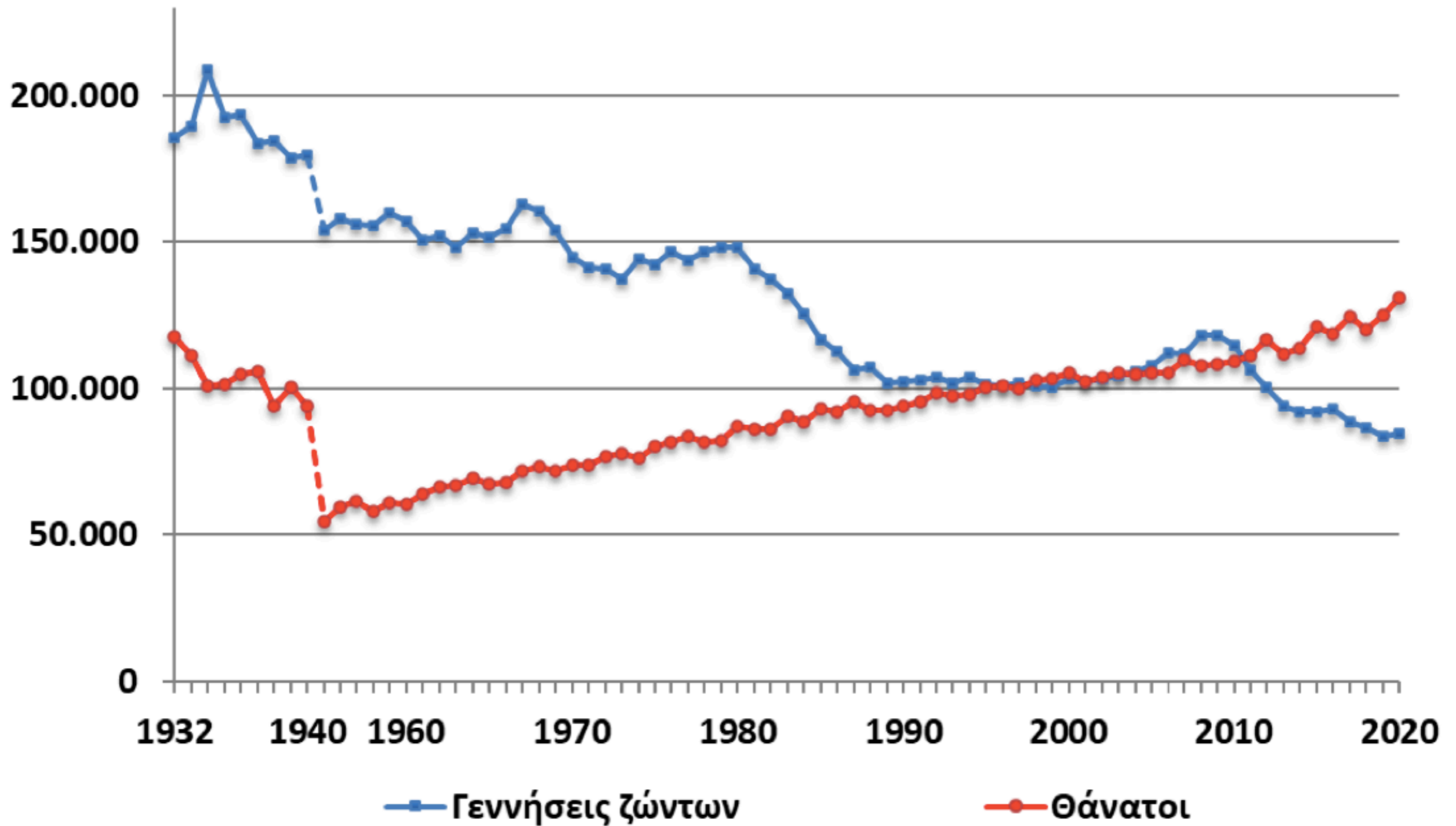


Πίνακας 8. Γάμοι και Σύμφωνα Συμβίωσης

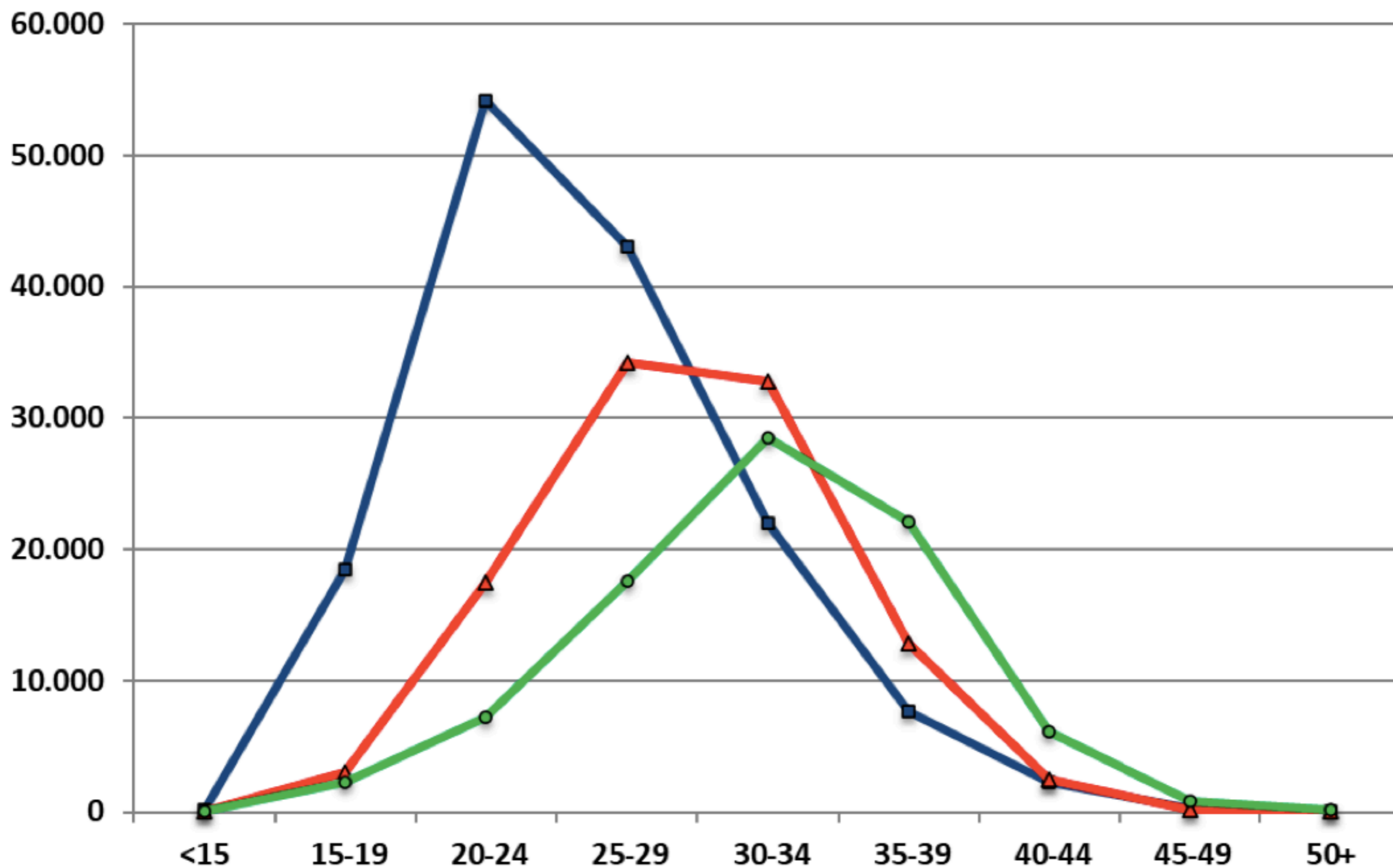
Πυρηνικές οικογένειες κατά τύπο



Γράφημα 1. Γεννήσεις ζώντων – θάνατοι για τα έτη 1932 – 2020



Γράφημα 2. Γεννήσεις ζώντων κατά ομάδες ηλικιών της μητέρας για τα έτη 1980, 2000 και 2020





53.672
2015

-29,8%

76.452
1975



14.427
2014

+287,2%

3.726
1975

ΣΥΜΦΩΝΑ ΣΥΜΒΙΩΣΗΣ



ΔΙΑΖΥΓΙΑ

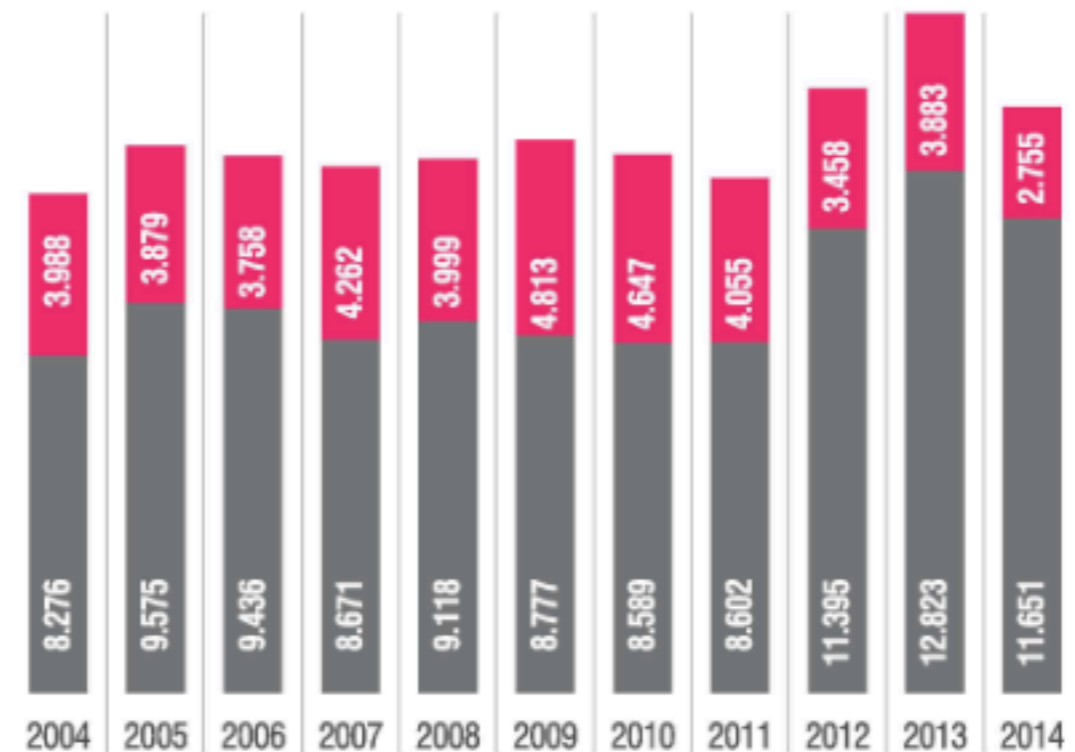
ΚΑΤΑ ΤΥΠΟ

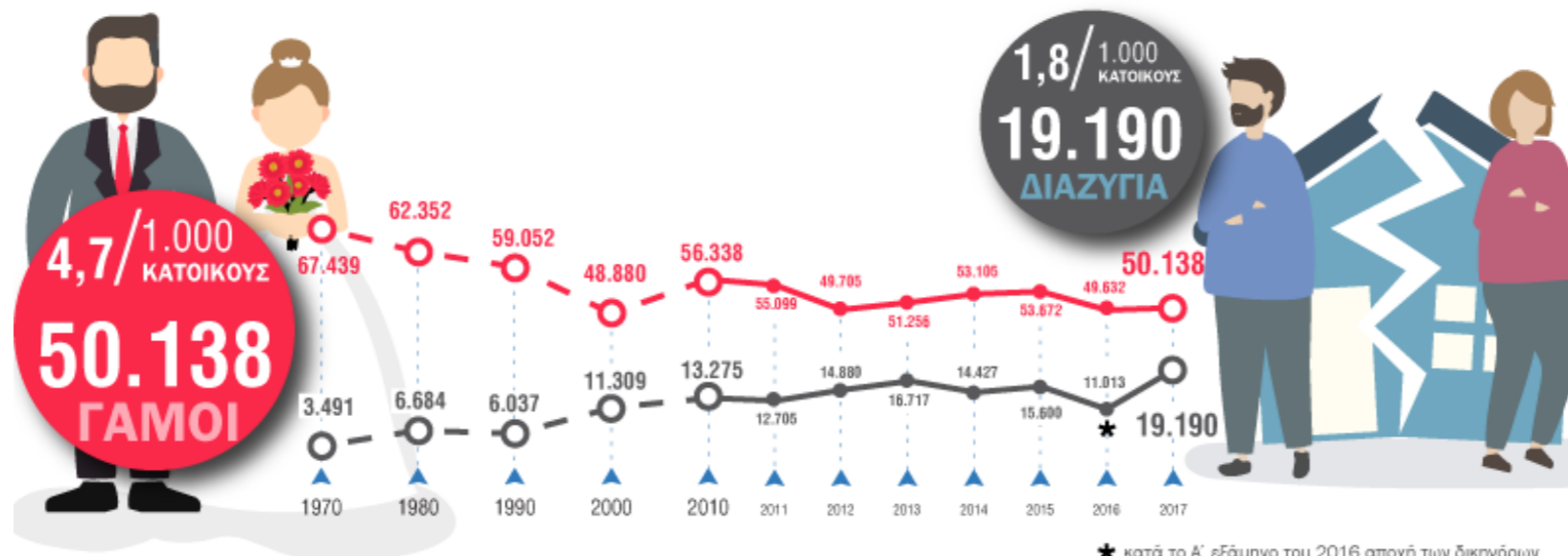


Συναινετικά

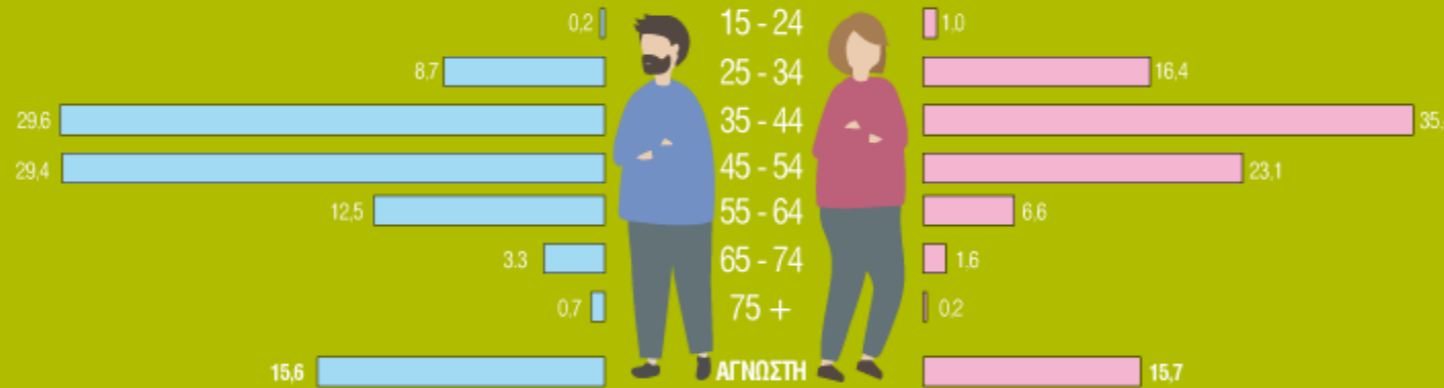


Κατά αντιδικία

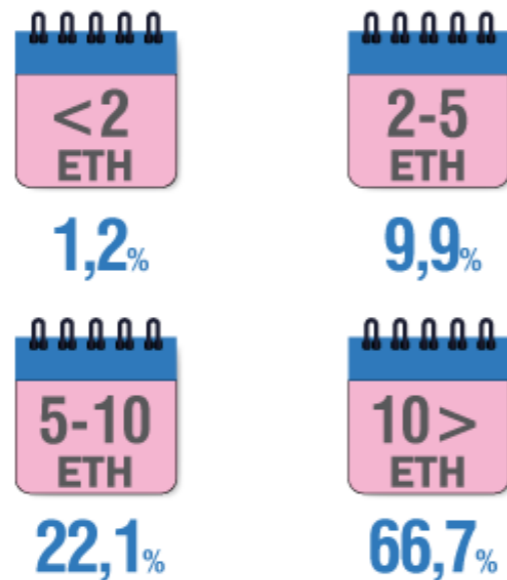




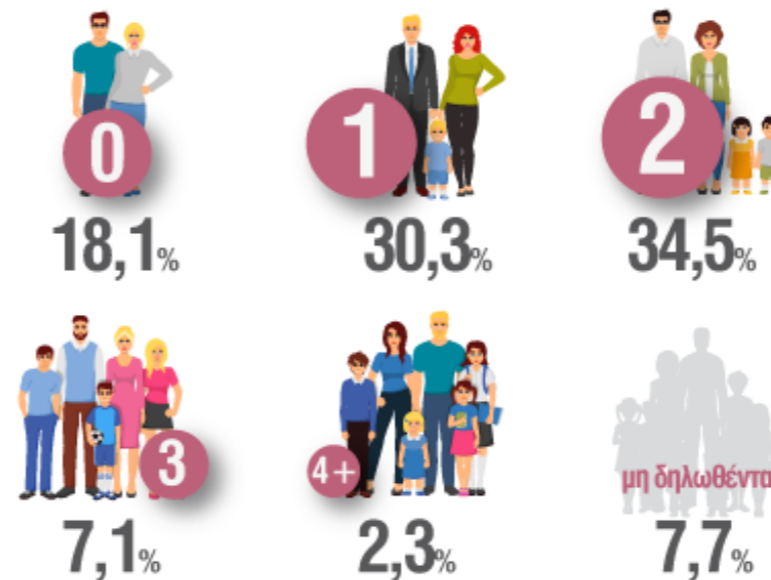
% ΔΙΑΖΥΓΙΑ ΚΑΤΑ ΗΛΙΚΙΑ ΤΩΝ ΣΥΖΥΓΩΝ



ΔΙΑΖΥΓΙΑ ΚΑΤΑ ΔΙΑΡΚΕΙΑ ΛΥΘΕΝΤΟΣ ΓΑΜΟΥ



ΔΙΑΖΥΓΙΑ ΑΝΑΛΟΓΑ ΜΕ ΤΟΝ ΑΡΙΘΜΟ ΤΩΝ ΤΕΚΝΩΝ



ΣΥΜΦΩΝΑ ΣΥΜΒΙΩΣΗΣ

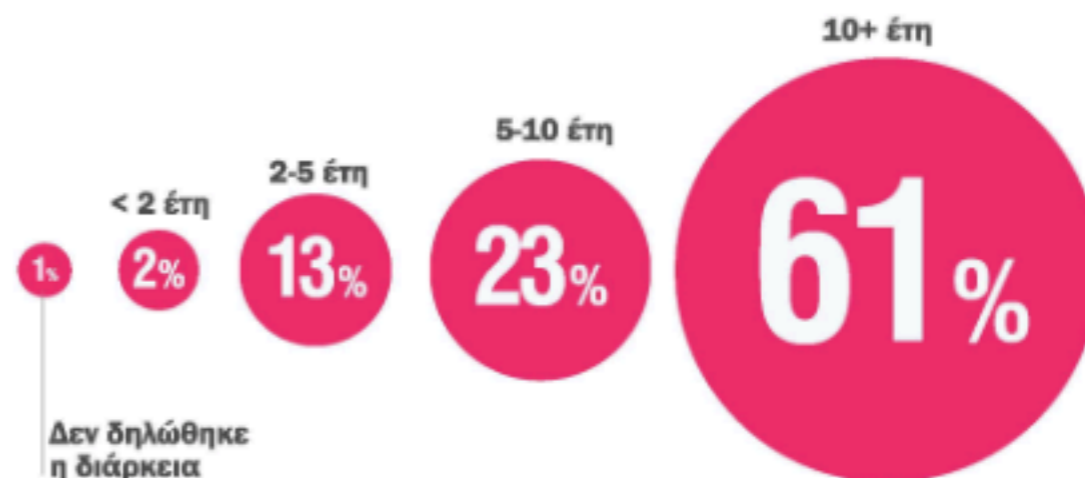
ΚΑΤΑ ΦΥΛΟ, 2016*



* Προσωρινά στοιχεία

ΔΙΑΖΥΓΙΑ

ΚΑΤΑ ΔΙΑΡΚΕΙΑ ΛΥΘΕΝΤΟΣ
ΓΑΜΟΥ, 2014



11. Διαζύγια, 2008 - 2012

	2008	2009	2010	2011	2012
Σύνολο	13.163	13.607	13.275	12.705	14.880
Λόγοι διαζυγίου					
Ισχυρός κλονισμός	3.999	4.813	4.647	4.055	3.458
Υπερτετραετής διά- σταση	2.595	2.954	3.291	2.864	2.557
Συναινετικό	9.118	8.777	8.589	8.602	11.395
Δε δηλώθηκε αιτία	46	17	39	48	27
Διάρκεια λυθέντος γάμου					
μέχρι 2 έτη	66	83	60	47	214
2 - 5 »	2.015	1.964	1.947	1.830	2.316
5 - 10 »	3.052	3.061	3.114	3.077	3.609
10 +	7.749	8.334	7.884	7.601	8.586
Δε δηλώθηκε	281	165	270	150	155

Ρόλοι της οικογένειας

- 1. Παροχή τροφής, κατοικίας και υλικών αγαθών για τη διατήρηση της ζωής και την προστασία των μελών της από εξωτερικούς κινδύνους.
- 2. Παροχή συντροφικής κοινωνικότητας, υπόβαθρο για τις συναισθηματικές σχέσεις.
- 3. Παροχή δυνατοτήτων για την ανάπτυξη προσωπικής ταυτότητας, συνδεδεμένης με την οικογενειακή ταυτότητα.
- 4. Δημιουργία σεξουαλικών προτύπων και ρόλων, που προετοιμάζουν το δρόμο για τη σεξουαλική ωρίμανση και ικανοποίηση.
- 5. Κοινωνικοποίηση των παιδιών με την εκπαίδευσή τους σε κοινωνικούς ρόλους και την προετοιμασία τους για την αποδοχή κοινωνικών ευθυνών.
- 6. Καλλιέργεια γνώσεων και υποστήριξη της δημιουργικότητας και των πρωτοβουλιών κάθε μέλους.

Κύκλος ζωής της οικογένειας

- Α. ΕΙΣΑΓΩΓΗ ΣΤΗΝ ΟΙΚΟΓΕΝΕΙΑΚΗ ΖΩΗ
 - 1. Επιλογή συντρόφου.
 - 2. Γάμος.
- Β. ΑΝΑΠΤΥΞΗ ΟΙΚΟΓΕΝΕΙΑΚΗΣ ΖΩΗΣ
 - Γέννηση παιδιού
 - Γέννηση δεύτερου παιδιού και επόμενων
 - Λανθάνουσα περίοδος.
 - Εφηβεία.

- Γ. ΕΞΕΛΙΞΗ ΟΙΚΟΓΕΝΕΙΑΚΗΣ ΖΩΗΣ
 - 1. Απομάκρυνση παιδιών από το σπίτι.
 - 2. Δημιουργία νέας οικογένειας.
- Δ. ΤΕΛΙΚΗ ΦΑΣΗ ΟΙΚΟΓΕΝΕΙΑΚΗΣ ΖΩΗΣ
 - 1. Συνταξιοδότηση. Θάνατος του ενός γονέα.
 - 2. Θάνατος του άλλου γονέα

- Γονικότητα: η συμπεριφορά που προκύπτει σε έναν άνθρωπο από τη στιγμή που γίνεται γονέας ή κηδεμόνας ενός παιδιού
- Τρία κανάλια:
 - Οι κοινωνικά αποδεκτές πρακτικές
 - Οι συμβουλές των άλλων
 - Το προσωπικό βίωμα

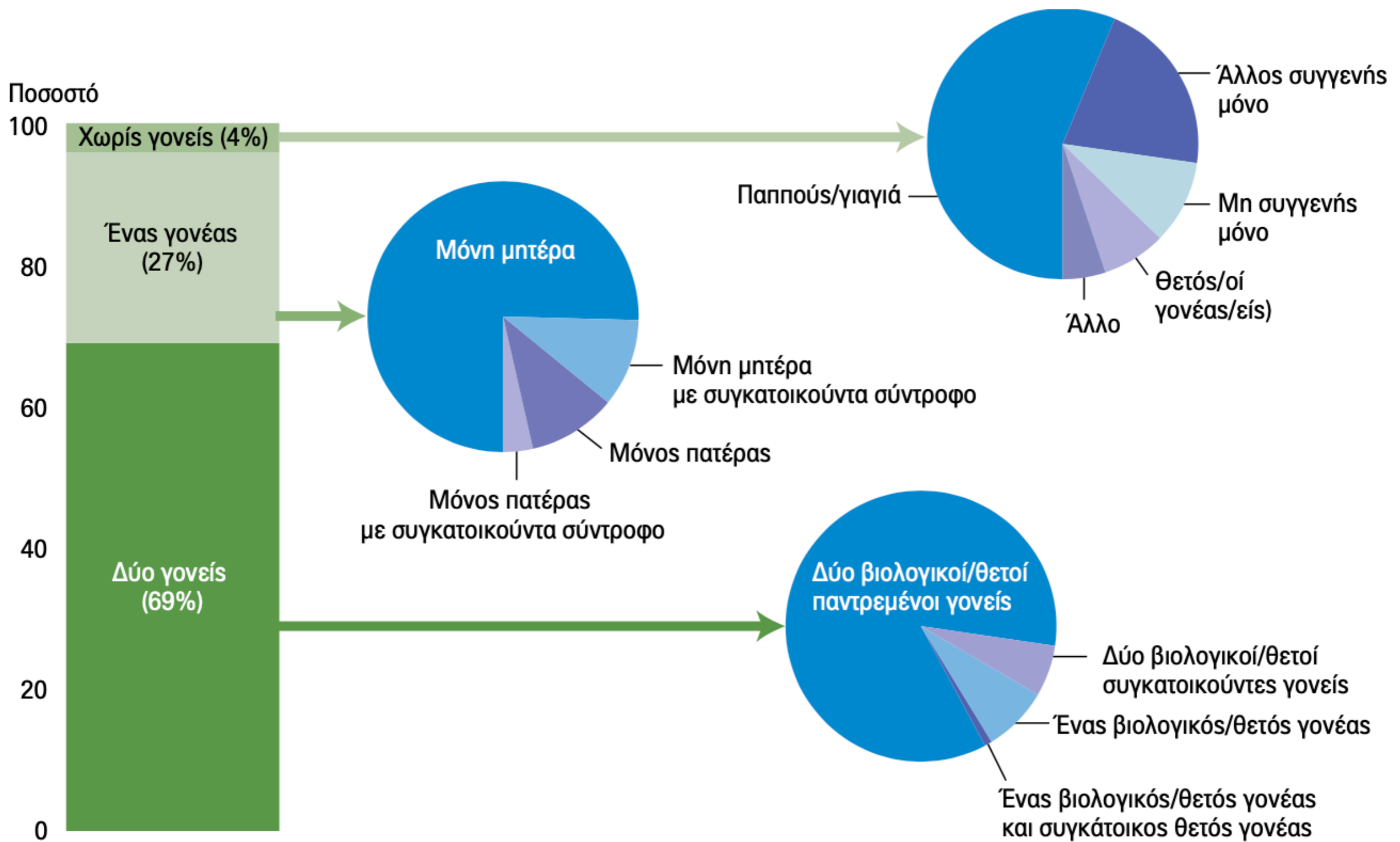
- Στην κοινωνία μας, η αντίληψη της γονικής ιδιότητας θέλει τους γονείς να είναι υπεύθυνοι για την ανατροφή, τη διδασκαλία, την κοινωνικοποίηση και την κηδεμονία των παιδιών τους έως την ενηλικίωση τους.

- «Η [συν-]γονικότητα είναι ένα εγχείρημα που υλοποιείται από δύο ή περισσότερους ενήλικες οι οποίοι αναλαμβάνουν από κοινού τη φροντίδα και την ανατροφή των παιδιών για τα οποία έχουν κοινή ευθύνη» (McHale & Lindahl, 2011)
- Η συν-γονικότητα μπορεί σε μεγάλο βαθμό να ιδωθεί υπό το πρίσμα μιας γονικής δυάδας στην οποία εμπλέκονται δύο γονείς. Εάν για οποιονδήποτε λόγο αυτοί οι δύο γονείς δεν κατοικούν πλέον στο ίδιο σπίτι ή χρειάζονται συνεχή σοβαρή υποστήριξη για να επιτελέσουν τον ρόλο τους ως γονέων, έρχεται στο προσκήνιο η συν-γονικότητα.
- Με δεδομένες τις όλο και περισσότερες παραλλαγές στη μορφή και τη λειτουργία της οικογένειας σε διαφορετικά πολιτισμικά πλαίσια, η έννοια της συν-γονικότητας είναι σκόπιμο να επεκταθεί πέρα από τη γονική δυάδα, όπως αυτή συναντάται στις πυρηνικές οικογένειες (McHale et al., 2012).
- Οι παράγοντες που αναλαμβάνουν ηγετικό ρόλο στη γονικότητα μπορεί να είναι οι *θετοί γονείς, οι παππούδες, σύντροφοι του ίδιου φύλου, άλλοι συγγενείς και άλλα σημαντικά πρόσωπα προσκόλλησης.*

- **Η οικογένεια ως σύστημα.** Η θεωρία των οικογενειακών συστημάτων περιγράφει τη γονική ιδιότητα ως ένα υποσύστημα του ευρύτερου κοινωνικού συστήματος της οικογένειας και μέσα σε ένα οικολογικό πλαίσιο.
- **Αμφίδρομη σχέση.** Τόσο οι γονείς όσο και τα παιδιά συμμετέχουν ενεργά σε μια αμφίδρομη συνεργασία με αμοιβαία επιρροή.
- **Αναπτυξιακή και διά βίου.** Η γονικότητα είναι ένας αναπτυξιακός ρόλος και μια διά βίου άσκηση: τόσο ο γονέας όσο και το παιδί υφίστανται αναπτυξιακές αλλαγές συν τω χρόνω και διά βίου. Αυτό συνεχίζεται καθ' όλη τη διάρκεια της ζωής του.
- **Κοινωνική κατασκευή.** Η γονική ιδιότητα είναι μια κοινωνική κατασκευή. Ο γονικός ρόλος είναι ένας κοινωνικός θεσμός που βασίζεται σε πολύπλοκες αξίες, πεποιθήσεις, κανόνες και συμπεριφορές.

- Οι παράγοντες που συνδυάζονται για να επηρεάσουν το στυλ γονικότητας και τελικά διαμορφώνουν το πρότυπο γονικότητας είναι οι ακόλουθοι:
- **Επιρροές της οικογένειας προέλευσης.** Το μοντέλο γονικής συμπεριφοράς που παρατηρείται στην οικογένεια προέλευσης.
- **Κοινωνικοπολιτισμικές επιρροές.** Κοινωνική τάξη, υπόβαθρο, αξίες, πεποιθήσεις, εκπαίδευση.
- **Αμφίδρομες επιρροές.** Οι τρόποι με τους οποίους τα παιδιά και οι γονείς επηρεάζουν ο ένας τον άλλο.
- **Αναπτυξιακός χρόνος.** Συγχρονισμός του γονικού στυλ και της αναπτυξιακής φάσης του παιδιού.
- **Προσωπικότητα, ιδιοσυγκρασία.** Παράγοντες που είναι μοναδικοί για τον γονέα και το παιδί.
- **Οικογενειακή δομή.** Σύνθεση της οικογένειας και ιδιότητα μέλους.

- Παραλλαγές τύπων οικογένειας μπορεί να περιλαμβάνουν:
- Δύο ενήλικες αντίθετου φύλου που συγκατοικούν ή έχουν αδιάσπαστο γάμο και τα παιδιά τους.
- Δύο ενήλικες ίδιου φύλου, έγγαμους ή σε συγκατοίκηση, και τα παιδιά τους.
- Ενήλικους μόνους γονείς και τα παιδιά τους.
- Μεικτές οικογένειες αποτελούμενες από δύο ενήλικες αντίθετου φύλου που έχουν ξαναπαντρευτεί και τα παιδιά του ενός ή και των δύο συντρόφων.
- Ανασταθμικές οικογένειες αποτελούμενες από τους ενήλικες γονείς και τα ενήλικα παιδιά τους που επέστρεψαν στο σπίτι.
- Οικογένειες στις οποίες την κηδεμονία των παιδιών ασκούν οι παππούδες (που διαμένουν στο ίδιο σπίτι).
- Οικογένειες επιλογής στις οποίες δεν υπάρχει απαραίτητα βιολογική σχέση αλλά συγκατοίκηση.



ΣΧΗΜΑ 1-4. Ποσοστό παιδιών ηλικίας 0-17 στις ΗΠΑ που ζούσαν σε διάφορα οικογενειακά πλαίσια το 2015.

Πηγή: U.S. Census Bureau, Current Population Survey, Annual Social and Economic Supplement.

Οι γονείς ως δάσκαλοι

- Οι γονείς έχουν την ευθύνη να προβάλλουν τις αξίες που θα φανούν σημαντικές και χρήσιμες στα παιδιά τους όταν μεγαλώσουν, ανεξάρτητα από τις αλλαγές που θα επέλθουν στην κοινωνία. Τέτοιες αξίες μπορεί να είναι:
- Η ακεραιότητα που διασφαλίζει την κατάλληλη κοινωνική και ηθική συμπεριφορά και τη συμμόρφωση με τους νόμους.
- Η αποτελεσματικότητα και η ικανότητα επίτευξης στόχων, συμπεριλαμβανομένης της εκπαίδευσης.
- Οι διαπροσωπικές δεξιότητες και οι δεξιότητες αντιμετώπισης προβλημάτων.
- Ο σεβασμός στις ανάγκες των άλλων αλλά και του εαυτού.

- Τα παιδιά θα πρέπει:
- Να δουν να αναγνωρίζεται η αξία τους από τους γονείς και άλλους σημαντικούς ενήλικες, όπως οι δάσκαλοι ή οι συγγενείς.
- Να αναπτύξουν τις δικές τους προσωπικές στάσεις, αξίες και απόψεις προκειμένου να γίνουν αυτόνομα.
- Να αναπτύξουν και να κατακτήσουν δεξιότητες και ικανότητες που εκτιμώνται από την κοινωνία.
- Να αγαπούν και να είναι ικανά να δέχονται την αγάπη των άλλων, κάτι το οποίο συνεπάγεται τη δημιουργία ασφαλών προσκολλήσεων.

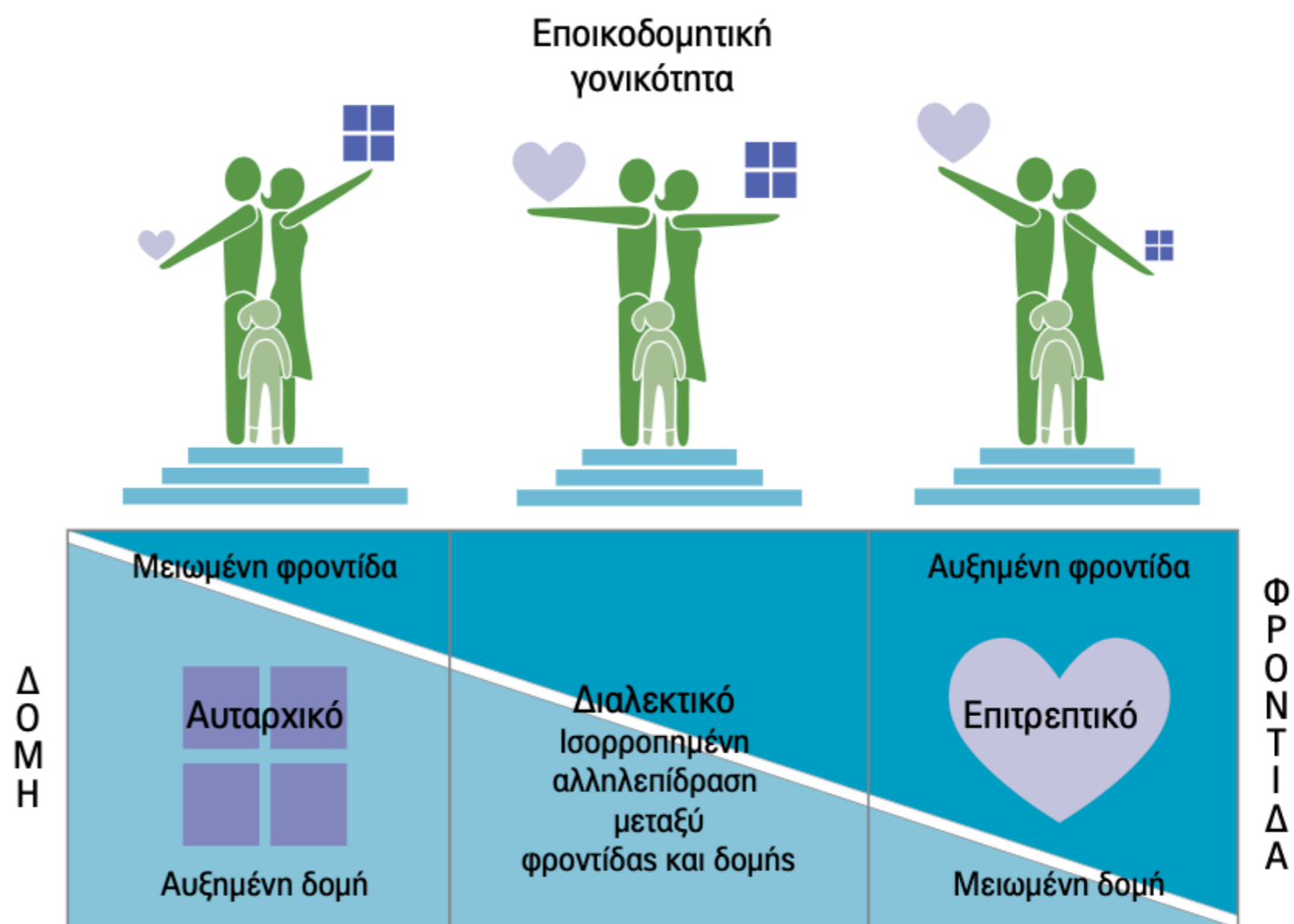
Πειθαρχία

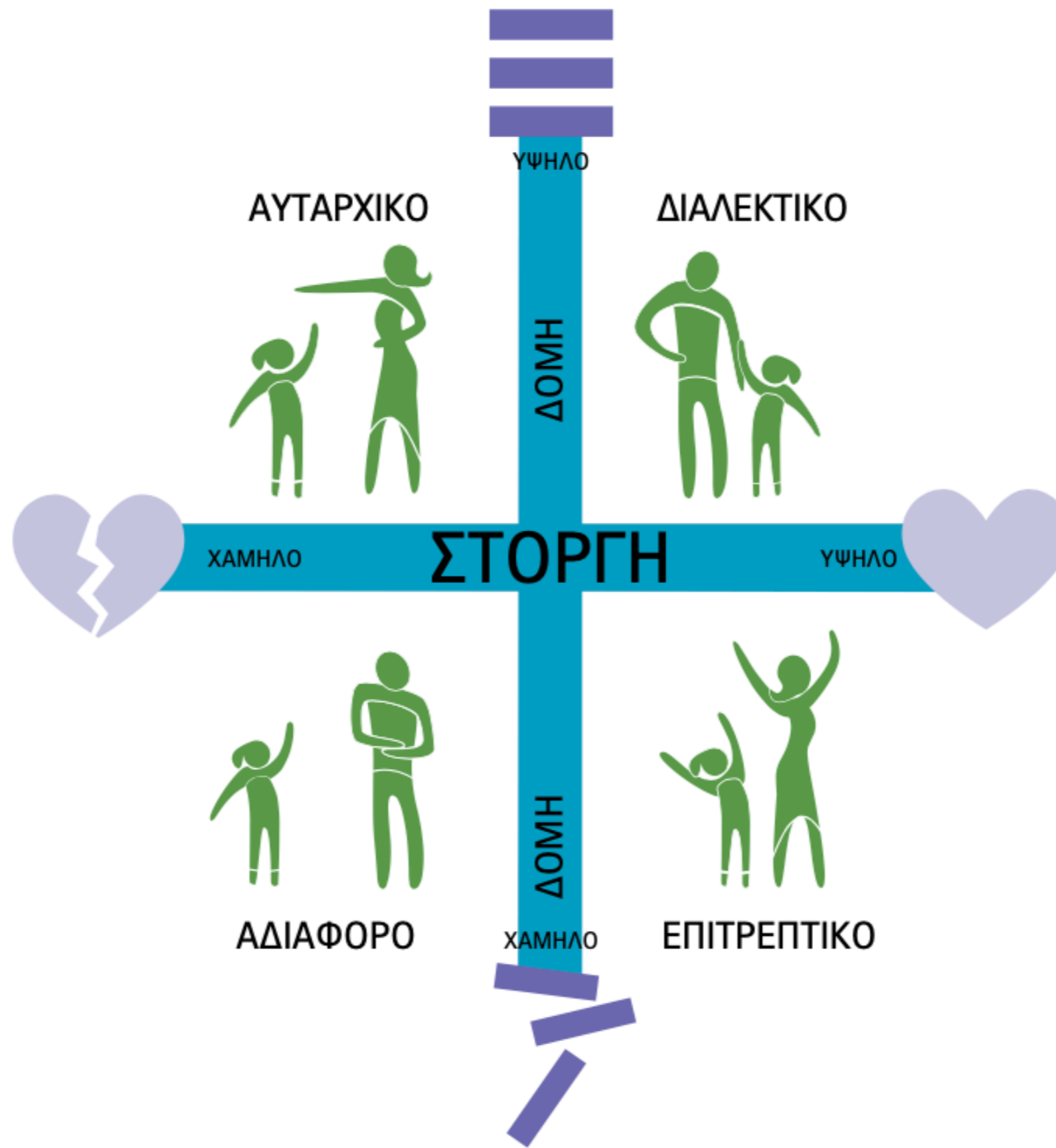
- Να είναι κατάλληλη από αναπτυξιακή άποψη.
- Να προτρέπει τα παιδιά να υιοθετούν τις κατάλληλες επιλογές συμπεριφοράς.
- Να ενθαρρύνει την εσωτερίκευση κανόνων, αξιών και πεποιθήσεων.
- Να ενισχύει την αυτορρύθμιση και την αυτοαποτελεσματικότητα.
- Να καθοδηγεί τις κοινωνικές δεξιότητες, διευκολύνοντας την εργασία και τις κοινωνικές αλληλεπιδράσεις.
- Να υπαγορεύει θετικές, λογικές και συγκρατημένες ενέργειες.
- Να αντιλαμβάνεται ως σημαντικές ιδιότητες τη συνέπεια και την ευελιξία.
- Να παρέχει στο παιδί δομή και όρια με την ανάπτυξη κανόνων μέσα στο οικογενειακό σύστημα.



ΣΧΗΜΑ 2-1. Το συνεχές της δομής στις σχέσεις γονικότητας. Η κεντρική σκιασμένη περιοχή απεικονίζει τη ζώνη της εποικοδομητικής γονικής συμπεριφοράς.

ΣΧΗΜΑ 2-2. Ο βαθμός δομής και φροντίδας που επιδεικνύεται στα αρχικά *τρία* στυλ γονικότητας, όπως περιγράφεται στο ιστορικό έργο της Diana Baumrind (1966). Στις εικόνες, από τα αριστερά προς τα δεξιά, παριστάνονται τα στυλ: *Αυταρχικό*: αυξημένη δομή, μειωμένη φροντίδα· *Διαλεκτικό*: ισορροπημένη αλληλεπίδραση μεταξύ δομής και φροντίδας, και βέλτιστο στυλ γονικότητας· *Επιτρεπτικό*: αυξημένη φροντίδα, μειωμένη δομή.





ΣΧΗΜΑ 2-3. Φροντίδα και δομή που εκφράζονται στα τέσσερα παραδοσιακά στυλ γονικότητας.

Παραδείγματα των τεσσάρων τύπων στυλ γονικότητας

Αυταρχικό

«Μαμά, μπορώ να πάω έξω να παίξω με τη Σοφία;»

«Όχι»

«Γιατί όχι;»

«Γιατί έτσι. Και μη με ξαναρωτήσεις».

«Μπαμπά, μπορείς να με βοηθήσεις με αυτή την εργασία, σε παρακαλώ;»

«Γιατί δεν την έχεις κάνει ήδη; Οι κανόνες είναι κανόνες, τα μαθήματα τα κάνουμε πριν το βραδινό, τα έχουμε πει αυτά».

Επιτρεπτικό

«Μαμά, μπορώ να πάω έξω να παίξω με τη Σοφία;»

«Αν πας να παίξεις με τη Σοφία, θα καθυστερήσουμε να πάμε σινεμά. Κάνε ό,τι νομίζεις».

«Μπαμπά, μπορείς να με βοηθήσεις με αυτή την εργασία, σε παρακαλώ;»

«Αν θέλεις και δεν έχεις όρεξη, μπορείς να μην την κάνεις».

Διαλεκτικό

«Μαμά, μπορώ να πάω έξω να παίξω με τη Σοφία;»

«Δεν νομίζω ότι είναι καλή ιδέα αυτή τη στιγμή, γιατί έχουμε ήδη καθυστερήσει. Είχαμε πει να πάμε σινεμά, θυμάσαι; Μπορείς να παίξεις κάποια άλλη στιγμή μαζί της, εντάξει;»

«Μπαμπά, μπορείς να με βοηθήσεις με αυτή την εργασία, σε παρακαλώ;»

«Μου φαίνεται κάπως δύσκολη αυτή η εργασία, θα σε βοηθήσω να βρούμε τη λύση μαζί».

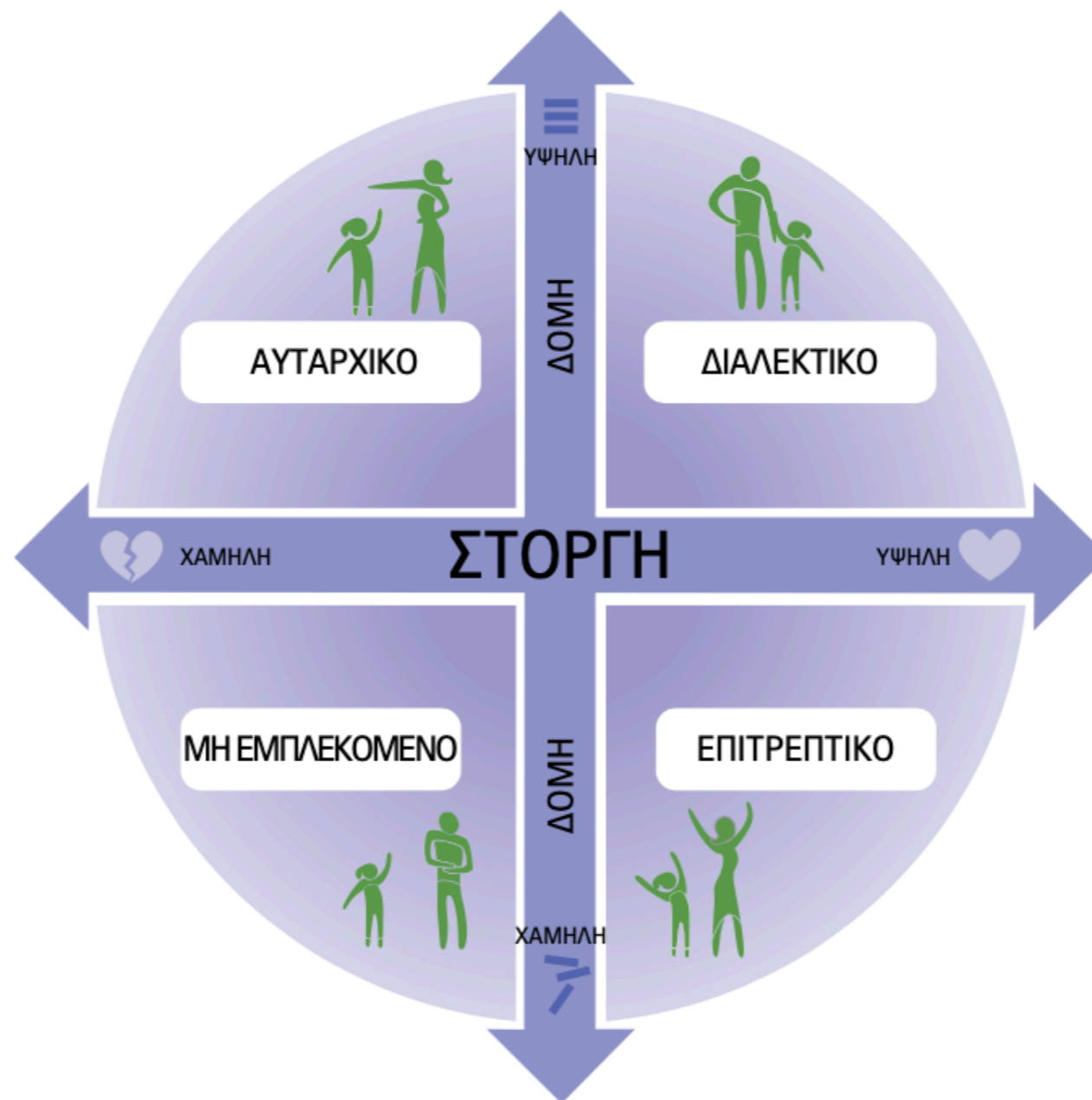
Αδιάφορο

«Μαμά, μπορώ να πάω έξω να παίξω με τη Σοφία;»

«Ρώτησε τον πατέρα σου».

«Μπαμπά, μπορείς να με βοηθήσεις με αυτή την εργασία, σε παρακαλώ;»

«Αυτή είναι δική σου δουλειά, όχι δική μου».



ΣΧΗΜΑ 2-5. Στο Μοντέλο Κυκλικής Συνθετότητας της Γονικότητας, οι δύο διαστάσεις της δομής και της φροντίδας είναι τοποθετημένες πάνω σε δύο άξονες. Μπορούμε έτσι να κατανοήσουμε τις παραλλαγές των στυλ γονικότητας και τη σχετική ισχύ της έκφρασης μιας συγκεκριμένης προσέγγισης γονικότητας. Οι προσεγγίσεις αυτές μπορεί να εκδηλωθούν στις σχέσεις γονέα-παιδιού γενικά, αλλά και σε μια σχέση γονέα-παιδιού ειδικότερα, καθώς αυτή κινείται μέσα από τα διάφορα αναπτυξιακά στάδια.

ΠΡΟΣΕΓΓΙΣΕΙΣ ΓΟΝΙΚΟΤΗΤΑΣ ΚΑΙ ΘΕΩΡΗΤΙΚΑ ΠΛΑΙΣΙΑ

- Οι γνωστικές-συμπεριφορικές προσεγγίσεις (**Cognitive Behavioral Approaches**) χρησιμοποιούν τις αρχές της συμπεριφορικής γονικότητας, προσθέτοντας γνωστικά στοιχεία για να αναδομήσουν και να αναμορφώσουν τον γονικό ρόλο, ενώ παράλληλα διαμορφώνουν τη συμπεριφορά των παιδιών. Οι γνωστικές συμπεριφορικές προσεγγίσεις συνδέουν στοιχεία της νόησης (σκέψης) και της συμπεριφοράς (εκφραστικές ενέργειες). Είναι μια σύνθετη και αποτελεσματική προσέγγιση.
- Θετική/Αρνητική ενίσχυση, Απόσβεση

- Οι προσεγγίσεις της **κοινωνικής μάθησης (Social Learning Approaches)** βασίζονται στις αρχές της κοινωνικής μάθησης που περιλαμβάνουν τη χρήση θετικών προτύπων, διαπραγμάτευσης και εύρεσης εποικοδομητικών και θετικών εναλλακτικών λύσεων στις παραδοσιακά τιμωρητικές πρακτικές. Δίνουν έμφαση στη μίμηση προτύπων και στην αναγνώριση και ενίσχυση της κατάλληλης και επιθυμητής συμπεριφοράς.
- Μάθηση μέσω παρατήρησης, Εσωτερική ενίσχυση, Διεργασία μίμησης προτύπου

- **Οι προσεγγίσεις που βασίζονται στη σχέση (Relationship-based Approaches)** εστιάζουν στις δεξιότητες ακρόασης και επικοινωνίας. Πολλές από τις βασικές αρχές που χρησιμοποιούνται στην παροχή συμβουλών εφαρμόζονται στην επικοινωνία γονέων-παιδιών. Αυτές οι προσεγγίσεις χαρακτηρίζονται από την ενεργητική ακρόαση και την άσκηση του γονικού ρόλου με σεβασμό και συνεχή διάλογο.
- Ενεργητική ακρόαση, Μηνύματα στο πρώτο ενικό πρόσωπο, Διαπραγμάτευση,

Μια επιλογή παρεμβάσεων γονικότητας

Θετική καθοδήγηση για την εξασφάλιση συνεργασίας. Κατά τη διάρκεια της αλληλεπίδρασης μπορούμε να πετύχουμε τη συνεργασία του παιδιού παρέχοντας επιλογές κατάλληλες για την ηλικία του και θετική καθοδήγηση:

«Θέλεις να φορέσεις σήμερα τα μπλε ή τα γκρι αθλητικά σου;»

«Θέλεις να γυρίσουμε σπίτι από το πάρκο ή από τον δρόμο;»

«Θέλεις να φας τη σούπα με κουτάλι ή με το μικρό ποτηράκι σου;»

Επίλυση προβλημάτων. Κατά την αναζήτηση λύσεων, είναι σημαντικό το παιδί να πει τη γνώμη του και να προτείνει έναν τρόπο για την επίλυση του προβλήματος:

«Χρειάζομαι τη βοήθειά σου για να τακτοποιήσουμε αυτά τα παιχνίδια. Πώς μπορούμε να το κάνουμε αυτό;»

Παροχή ηλικιακά κατάλληλων επιλογών. Ο συνδυασμός της προσέγγισης επίλυσης προβλημάτων και της παροχής επιλογών είναι συχνά αποτελεσματικός:

«Πρέπει να λουστείς. Πώς θα το κάνουμε;» Αυτό ακολουθείται αμέσως από μια επιλογή: «Να λούσουμε τα μαλλάκια σου στην μπανιέρα ή στην ντουζιέρα;»

«Πρέπει να ντυθείς για το σχολείο. Θέλεις το πράσινο ή το μπλε πουλόβερ;»

Χρήση θετικής διατύπωσης και αναγνώριση.

Αντί να χρησιμοποιούν αρνητικές εκφράσεις όπως «Μην πετάς τα παπούτσια σου στα έπιπλα!» οι γονείς είναι πιο χρήσιμο να εστιάζουν στη θετική πλευρά: «Για να πάμε βόλτα πρέπει να φορέσουμε παπούτσια».

Είναι επίσης σημαντικό να χρησιμοποιούν σαφείς και σύντομες προτάσεις και οδηγίες κατάλληλες για το αναπτυξιακό στάδιο του παιδιού.

Δεν πρέπει τέλος να ξεχάσουν να ευχαριστήσουν το παιδί για τη βοήθειά του:

«Σε ευχαριστώ που με βοήθησες να τελειώσουμε και οι δύο πιο γρήγορα!»

Ανακατεύθυνση. Η ανακατεύθυνση μπορεί να γίνει ως εξής:

«Καταλαβαίνω ότι θες να φας αυτό το γλυκό, δεν είναι όμως υγιεινό πρωινό. Μπορείς να το φας αργότερα. Μήπως να έτρωγες αυτό το πεντανόστιμο σάντουιτς; Δοκίμασε μια μπουκιά».

Οι γονείς πρέπει να προσπαθήσουν να εξαφανίσουν το γλυκό. Και από τα μάτια και από το μυαλό του παιδιού.

Ενθάρρυνση. Επιπρόσθετα οι γονείς μπορούν να ενθαρρύνουν μια καλή συμπεριφορά κάνοντας θετικά σχόλια ανάλογα με την περίπτωση. Είναι σημαντικό να μιλήσουν στο παιδί τους σαν να είναι ίσο με τους ίδιους από την άποψη του σεβασμού: αυτή είναι μια στοργική προσέγγιση που βασίζεται στον διάλογο και το παιδί θεωρείται ότι συμμετέχει σε αυτόν τον διάλογο. Παράλληλα υπάρχει ανταπόκριση στις ανάγκες και επιθυμίες του παιδιού, που οδηγεί στην εποικοδομητική αναγνώριση του ίδιου και της προσωπικότητάς του.

«Καθάρισες τέλεια το τραπέζι, σε ευχαριστώ. Τώρα έχουμε περισσότερο χρόνο να σου πω παραμύθια πριν κοιμηθείς».

«Σε ευχαριστώ που φόρεσες τη ζώνη σου. Έτσι θα είμαστε όλοι πιο ασφαλείς μέχρι να φτάσουμε στο σχολείο».

Προβλεπτική δομή. Εάν τα παιδιά μπορούν να προβλέψουν κάτι που επίκειται, είναι πιο πιθανό να συνεργαστούν. Μια καλή πρακτική είναι οι γονείς να προειδοποιούν τα παιδιά με υποστηρικτικό τρόπο ότι πρόκειται να υπάρξει σύντομα μια αλλαγή στις δραστηριότητές τους. Τα παιδιά μπορούν να αλλάξουν τον ρυθμό τους καθώς θα έχουν τον χρόνο να προσαρμοστούν στη νέα ρουτίνα. Αυτό το είδος δομής μπορεί να βοηθήσει τόσο τα παιδιά όσο και τους γονείς να αποφύγουν τις συγκρούσεις. Ακολουθούν μερικά παραδείγματα:

«Σε δέκα λεπτά θα σταματήσουμε να παίζουμε και θα αρχίσουμε να ετοιμαζόμαστε για ύπνο».

«Θα διαβάσουμε δύο παραμύθια και μετά θα κοιμηθείς».

«Σε πέντε λεπτά θα πλύνουμε χέρια και θα φάμε το γιαουρτάκι μας».

- ΜΗ ΑΠΟΤΕΛΕΣΜΑΤΙΚΕΣ ΜΕΘΟΔΟΙ:
- Πειθαρχία ή γονικές συμπεριφορές που είναι ασυνεπείς
- Εκρήξεις ή εκνευρισμός, που συνοδεύονται από φωνές και απειλές.
- Ανελαστική, άκαμπτη ή εξαιρετικά αυταρχική πειθαρχία.
- Μειωμένη γονική εποπτεία και ελάχιστη συμμετοχή, παραμέληση.

- Απαιτητικοί γονείς
- Επικριτικοί
- Υπερπροστατευτικοί
- Αδιάφοροι
- Αναποτελεσματικοί
- Κακοποιητικοί

- Οι γονείς στους λεγόμενους **ατομικιστικούς** πολιτισμούς συνηθίζουν να:
- Ενθαρρύνουν την αυτονομία, την ανεξαρτησία και την αυτοπεποίθηση των παιδιών.
- Προάγουν τα προσωπικά επιτεύγματα των παιδιών.
- Υποστηρίζουν την ανταγωνιστικότητα των παιδιών.
- Επιτρέπουν στα παιδιά να αμφισβητούν και να διερευνούν.
- Βοηθούν τα παιδιά να συμμετέχουν στη λήψη αποφάσεων.



ΣΧΗΜΑ 4-6. Οι θεωρίες και οι προσεγγίσεις οικοδομούνται η μία πάνω στην άλλη, διευρύνοντας τη βάση των σχετικών γνώσεων. Οι σημαντικές θεωρητικές αλλαγές στην ψυχολογία επηρεάζουν τον τρόπο με τον οποίο αντιλαμβανόμαστε τις σχέσεις γονέα-παιδιού. Οι πολυτροπικές και εκλεκτικές προσεγγίσεις συνδυάζουν στοιχεία από διάφορες θεωρίες. Οι νεότερες προσεγγίσεις δεν αποκλείουν και δεν ακυρώνουν απαραίτητα παλαιότερες θεωρίες. Οι θεωρίες εξελίσσονται με την πάροδο του χρόνου.

ΠΙΝΑΚΑΣ 4-4. Σύγκριση επιλεγμένων θεωριών που αφορούν τις σχέσεις γονέα-παιδιού

Επιλογή θεωριών και θεωρητικών	Κύριες έννοιες/ιδέες που αφορούν τις σχέσεις γονέα-παιδιού
Ψυχαναλυτική Sigmund Freud (1886-1939)	<p>Οι εμπειρίες της πρώιμης παιδικής ηλικίας, ειδικά οι τραυματικές, είναι δυνατόν να επηρεάσουν την υπόλοιπη ζωή.</p> <ul style="list-style-type: none">■ Η προσωπικότητα του παιδιού αναπτύσσεται σε πέντε διαφορετικά στάδια από την παιδική ηλικία έως την εφηβεία.■ Οι πρώιμες εμπειρίες στη ζωή διαμορφώνουν σε σημαντικό βαθμό την ανάπτυξη αργότερα.■ Οι γονείς πρέπει να προσέχουν να μην κάνουν κάτι που θα καθλώσει (σταματήσει) την ανάπτυξη ενός παιδιού σε οποιοδήποτε στάδιο.■ Η γονική αυστηρότητα/ανελαστικότητα παρεμποδίζει την υγιή ανάπτυξη της προσωπικότητας του παιδιού.■ Οι νευρώσεις ενηλίκων/παιδιών προκαλούνται από ψυχολογικά τραύματα.■ Οι γονείς πρέπει να κάνουν και να λένε το σωστό τη σωστή στιγμή για να συμβάλλουν στην υγιή ανάπτυξη.
Ψυχαναλυτική: νεοφροϋδική Alfred Adler (1870-1937)	<p>Η υπερβολική επιείκεια όπως και η παραμέληση των παιδιών (αδιάφορη γονικότητα) μπορούν να προκαλέσουν προβλήματα στην ενηλικίωση, και ιδίως στις σχέσεις.</p> <ul style="list-style-type: none">■ Η εστίαση των επιστημόνων σήμερα σε τρία συλ γονικότητας βασίζεται εν μέρει στο έργο του Adler. Ο ίδιος άνοιξε την πρώτη κλινική παιδικής καθοδήγησης στη Βιέννη το 1921 και υπήρξε πρωτοπόρος στην ανάπτυξη προγραμμάτων εκπαίδευσης των γονέων.■ Το κοινωνικό ενδιαφέρον διαδραματίζει σημαντικό ρόλο στη συμπεριφορά. Το κίνητρο κάθε συμπεριφοράς είναι η διατήρηση των κοινωνικών συμφερόντων.■ Όλοι αγωνίζονται για την τελειότητα/υπεροχή στη συμπεριφορά και στις αλληλεπιδράσεις τους.■ Η προσωπικότητα ενός παιδιού επηρεάζεται σε μεγάλο βαθμό από τη σειρά γέννησής του στην οικογένεια. Οι γονείς αντιμετωπίζουν τα παιδιά με διαφορετικό τρόπο ανάλογα με τη σειρά γέννησής τους.■ Τα αγόρια τυγχάνουν μεγαλύτερης εκτίμησης από τα κορίτσια (ανδρική διαμαρτυρία).■ Η συμπεριφορά επικεντρώνεται στην επίτευξη στόχων, στην αναζήτηση σκοπού και στη μετάδοση των ιδανικών. Προσανατολιζόμαστε στο μέλλον αντί να υποκινούμαστε από το παρελθόν μας.

Επιλογή θεωριών και θεωρητικών	Κύριες έννοιες/ιδέες που αφορούν τις σχέσεις γονέα-παιδιού
<p>Ψυχοκοινωνική Erik Erikson (1902-1994)</p>	<p>Η υγιής ανάπτυξη σε κάθε στάδιο θέτει τα θεμέλια για το επόμενο. Μια καλή παιδική ηλικία αποτελεί το θεμέλιο για τη σωστή ανάπτυξη στην ενήλικη ζωή. Περιγράφονται οκτώ στάδια.</p> <ul style="list-style-type: none"> ■ Η ανάπτυξη της προσωπικότητας πραγματοποιείται σε οκτώ διαφορετικά στάδια κατά τη διάρκεια της ζωής. Ένα άτομο πρέπει να αντιμετωπίσει με επιτυχία μια κρίση ή πρόκληση για να προχωρήσει στο επόμενο στάδιο. ■ Κατά τη διάρκεια των πρώτων τεσσάρων σταδίων, από τη βρεφική ηλικία έως την ενηλικίωση, οι γονείς μπορούν να βοηθήσουν ή να εμποδίσουν την υγιή ανάπτυξη των παιδιών τους. ■ Όταν οι γονείς φροντίζουν τα παιδιά, επιτυγχάνουν και οι ίδιοι σε κάποια σημαντικά αναπτυξιακά καθήκοντα της ενηλικίωσης. ■ Οι γονείς προσαρμόζουν τη γονική τους συμπεριφορά ώστε να ταιριάζει στο αναπτυξιακό στάδιο του παιδιού. ■ Η σταθερότητα ή ομοιόσταση διατηρείται με ισορροπημένες αλληλεπιδράσεις μεταξύ γονέων και παιδιών.

<p>Συμπεριφοριστική Ivan Pavlov (1849-1936)</p>	<p>Οι συσχετίσεις, ιδιαίτερα οι αρνητικές, μπορούν να διαμορφώσουν τη συμπεριφορά τόσο στα ζώα όσο και στα παιδιά.</p> <ul style="list-style-type: none"> ■ Περιέγραψε την κλασική εξαρτημένη μάθηση· πρώτη επιστημονική μέθοδος μάθησης που δοκιμάστηκε στα ζώα. Έμαθε σε έναν σκύλο να εκκρίνει σάλια όταν άκουγε τον ήχο ενός κουδουνιού. ■ Η συμπεριφορά μπορεί να καθοριστεί και να διαμορφωθεί με δομημένες μαθησιακές εμπειρίες. Η μάθηση επιτυγχάνεται αυστηρά με τη βοήθεια συνειρμών.
<p>Συμπεριφοριστική John B. Watson (1878-1959)</p>	<p>Αποκλειστική υποστήριξη της συνιστώσας «ανατροφή» στη διαμάχη «φύση ή ανατροφή».</p> <ul style="list-style-type: none"> ■ Προσπάθησε να επεκτείνει τα ευρήματα του Pavlov στα ανθρώπινα βρέφη και παιδιά. Διεξήγαγε το πείραμα του μικρού Άλμπερτ (το οποίο αργότερα κρίθηκε ανήθικο και αντιδεοντολογικό). ■ Η προσεκτική δόμηση της γονικής συμπεριφοράς παράγει κάποια προβλέψιμα αποτελέσματα στη συμπεριφορά των παιδιών. ■ Η συμπεριφορά των παιδιών μπορεί να αλλάξει προσεκτικά μέσω εμπειριών εξαρτημένης μάθησης.
<p>Συντελεστική εξαρτημένη μάθηση B. F. Skinner (1904-1990)</p>	<p>Οι αρχές της εξαρτημένης μάθησης εμφανίζονται σε ορισμένες πειθαρχικές προσεγγίσεις με τη μορφή της αμοιβής και της τιμωρίας.</p> <ul style="list-style-type: none"> ■ Η χρήση της αμοιβής και της τιμωρίας από τους γονείς βελτιώνει τη μάθηση των παιδιών. ■ Η θετική ενίσχυση (αμοιβή) είναι ένα ισχυρό εργαλείο για την ενθάρρυνση της κατάλληλης συμπεριφοράς στα παιδιά. ■ Οι γονείς χρησιμοποιούν τη συντελεστική εξαρτημένη μάθηση όταν το παιδί δημιουργεί έναν συνειρμό ανάμεσα σε μια πράξη και στη συνέπεια αυτής της πράξης. ■ Οι αμοιβές ενδέχεται να χρησιμοποιούνται σε υπερβολικό βαθμό. Οι γονείς πρέπει να χρησιμοποιούν ένα μεικτό πρόγραμμα ενίσχυσης για να επεκτείνουν τη διάρκεια και την αποτελεσματικότητα των θετικών ενισχυτών. ■ Τα παιδιά είναι δυνατόν να συνηθίσουν στην υπερβολική χρήση της αμοιβής από τους γονείς. ■ Για να είναι αποτελεσματικός, ένας θετικός ενισχυτής πρέπει να ακολουθεί αμέσως την επίδειξη της επιθυμητής συμπεριφοράς από το παιδί.

Κοινωνική μάθηση

Albert Bandura

(έτος γέννησης

1925)

Δίνεται έμφαση στην αυτοαποτελεσματικότητα και την αυτοεκτίμηση, οι οποίες, εάν καλλιεργηθούν στα παιδιά, θα συμβάλουν στην επιτυχή τους ενηλικίωση.

- Για να καταφέρουν να είναι επιτυχημένα, τα παιδιά πρέπει να έχουν κίνητρα για να μάθουν.
- Τα παιδιά μαθαίνουν παρακολουθώντας τη συμπεριφορά των άλλων (μάθηση μέσω παρατήρησης).
- Οι εσωτερικές νοητικές διεργασίες, όπως η υπερηφάνεια, η απόλαυση και η ευτυχία, διευκολύνουν τη μάθηση.
- Τα παιδιά μπορούν να μάθουν νέες πληροφορίες χωρίς άλλες αλλαγές συμπεριφοράς.
- Για να μάθουν, τα παιδιά πρέπει να δώσουν προσοχή· οτιδήποτε νέο ή ενδιαφέρον μάλιστα κερδίζει πλήρως την προσοχή τους.
- Τα παιδιά πρέπει να συγκρατήσουν τις πληροφορίες προκειμένου να εκτελέσουν μια συγκεκριμένη πράξη.
- Η ενθάρρυνση επίσης προωθεί τη μαθησιακή εμπειρία ενός παιδιού.
- Η πεποίθηση ενός παιδιού ότι θα καταφέρει να μάθει, να λύσει ένα πρόβλημα ή να αντεπεξέλθει σε μια κατάσταση επηρεάζει τη συμπεριφορά που συνδέεται με την εκτέλεση αυτής της εργασίας.

Γνώση & κοινωνικό πλαίσιο

Νόηση

Lev Vygotsky (1896-1934)

Οι Vygotsky, Piaget και Bruner τόνισαν ότι η μάθηση συντελείται μέσα σε ένα κοινωνικό πλαίσιο. Αυτό έχει σημαντικές εκπαιδευτικές επιπτώσεις.

Τα παιδιά μαθαίνουν μέσω της υποστήριξης σημαντικών ενηλίκων (με τη μέθοδο της «σκαλωσιάς») σε μια ζώνη επικείμενης ανάπτυξης.

- Η κοινωνική αλληλεπίδραση είναι η βάση της προσπάθειας του παιδιού να βρει νόημα και να κατανοήσει τον κόσμο.
- Στα παιδιά η κοινωνική μάθηση προηγείται της ανάπτυξης και την προάγει. Ο πολιτισμός διαμορφώνει τη γνωστική ανάπτυξη και την κατανόηση του κόσμου.
- Τα παιδιά είναι περίεργα και συμμετέχουν ενεργά στη δική τους μαθησιακή διεργασία.
- Ένας ικανός δάσκαλος ενεργεί ως ένας «καλύτερος γνώστης» που διαμορφώνει τις κατάλληλες συμπεριφορές και παρέχει οδηγίες για την κατανόηση του κόσμου. Οι γονείς, οι συνομήλικοι, οι σημαντικοί άλλοι καθώς και τα αντικείμενα μπορούν να αποτελέσουν πηγή μάθησης.
- Στη ζώνη επικείμενης ανάπτυξης (ΖΕΑ) ένα παιδί μπορεί να εκτελέσει διάφορα έργα μόνο του ή με κάποια βοήθεια και οδηγίες. Ένας «καλύτερος γνώστης» μπορεί να υποστηρίξει τη διαδικασία μάθησης και να προωθήσει την ανάπτυξη δεξιοτήτων και την καλύτερη διανοητική λειτουργία. Μοιάζει σαν να μαθαίνει κανείς ποδήλατο με βοηθητικές ρόδες.
- Η γλώσσα είναι ένα εργαλείο για την ενδυνάμωση της νοητικής ανάπτυξης του παιδιού.

Νόηση

Jean Piaget
(1896-1980)

Ο Piaget δίνει έμφαση στη γνωστική ανάπτυξη (νοητικές ικανότητες και ικανότητες σκέψης), την οποία παραλληλίζει με τη φυσική ανάπτυξη του παιδιού.

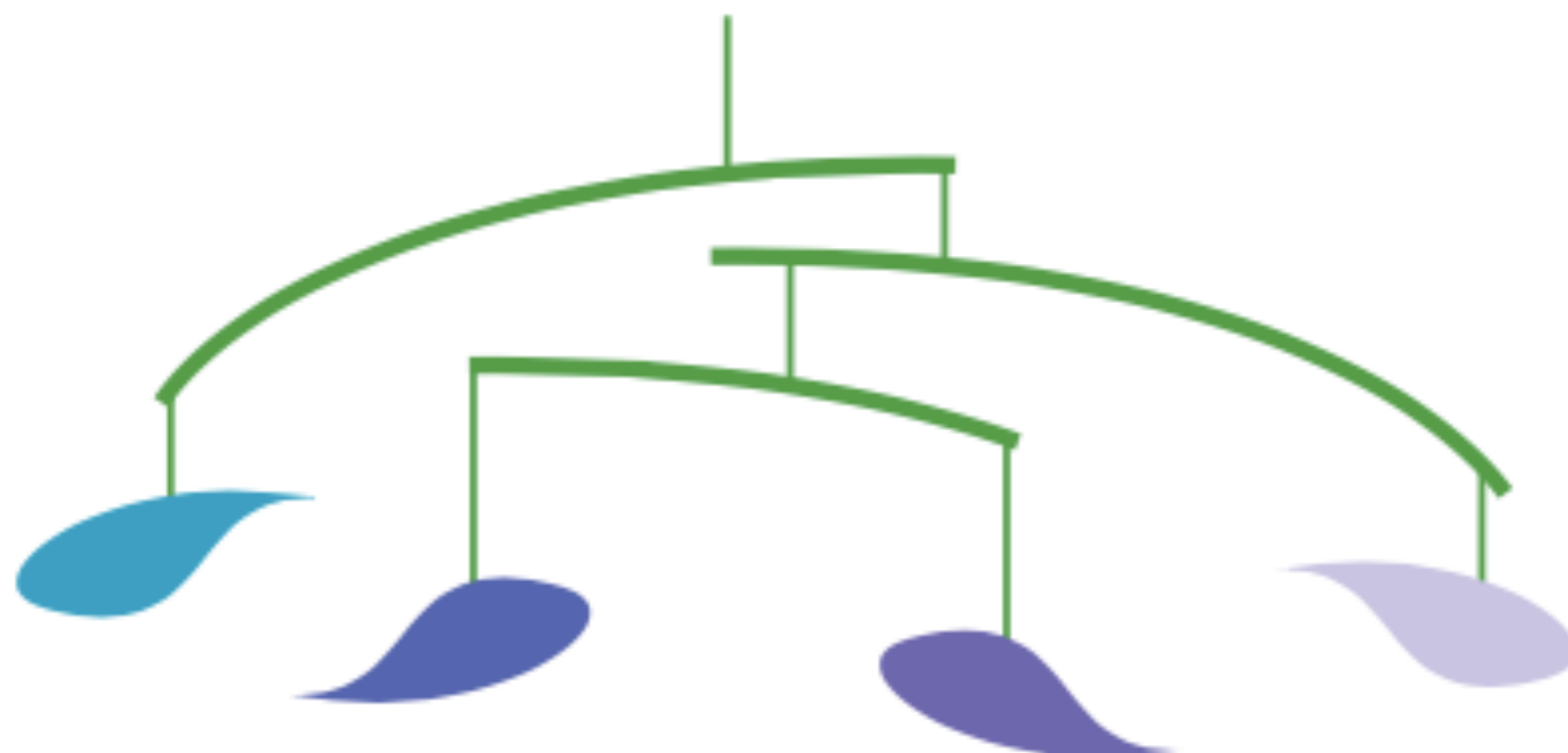
- Οι έμφυτοι μηχανισμοί και διεργασίες επιτρέπουν στα παιδιά να μάθουν πώς να οργανώνουν την κατανόσή τους για τον κόσμο και τον τρόπο λειτουργίας του, αναπτύσσοντας έτσι την ικανότητα να χρησιμοποιούν τη λογική και να σχηματίζουν υποθέσεις.
- Η νοητική ανάπτυξη οργανώνεται σε πέντε διακριτά, αλλά σχετιζόμενα στάδια, από τη βρεφική ηλικία έως το τέλος της εφηβείας.
- Οι εμπειρίες από τον κόσμο αποτελούν τη βάση της κατανόησης· τα παιδιά περνούν πολύ χρόνο αναπτύσσοντας μια βάση δεδομένων με έννοιες προκειμένου να κατανοήσουν τον κόσμο.
- Η γλώσσα είναι το εργαλείο που επιταχύνει τη νοητική ανάπτυξη και αυξάνει την ικανότητα χρήσης της σκέψης και των εικόνων για τον σχηματισμό νοητικών αναπαραστάσεων του κόσμου.
- Η συμβολική σκέψη αναδύεται κατά την παιδική ηλικία, καθώς τα παιδιά μαθαίνουν πώς λειτουργεί ο κόσμος. Αυτή η περιορισμένη κατανόηση μετατρέπεται σε έναν πιο ρευστό τρόπο κατανόησης της λειτουργίας του κόσμου προς το τέλος της παιδικής ηλικίας και στην εφηβεία.
- Η επιστημονική σκέψη αναδύεται στα τέλη της παιδικής ηλικίας και στην εφηβεία με βάση τις εμπειρίες του παιδιού από την κατανόηση του τρόπου λειτουργίας του κόσμου.
- Η καθοδήγηση και η βοήθεια των γονέων είναι σημαντικές επειδή παρέχουν μια ποικιλία εμπειριών που βοηθούν τα παιδιά να μάθουν πώς να οργανώνουν τις σκέψεις τους και προωθούν την προηγμένη μάθηση και κατανόηση.

**Νόηση & κοινωνικό
πλαίσιο**

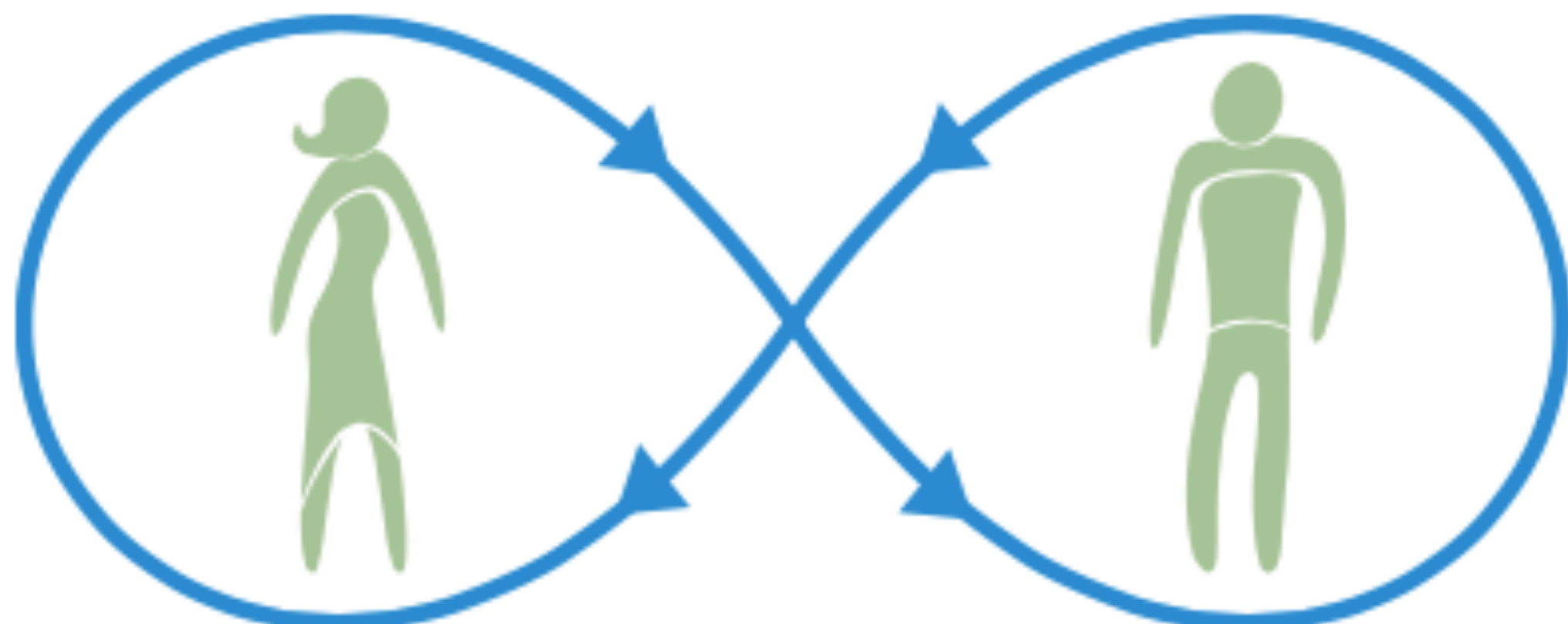
Jerome Bruner
(1915-2016)

Ο Bruner διατύπωσε την έννοια της καθοδηγητικής στήριξης ή «σκαλωσιάς» (η οποία χρησιμοποιείται επίσης από τον Vygotsky). Οι αλληλεπιδράσεις πρέπει να είναι οριοθετημένες μέσα σε ένα κοινωνικό πλαίσιο. Αναγνωρίζεται ο ρόλος του πολιτισμού.

- Τα παιδιά πρέπει να μάθουν πώς να αναπαριστούν το περιβάλλον τους με διάφορους τρόπους προκειμένου να μάθουν πώς να σκέφτονται και πώς να σκέφτονται δημιουργικά.
- Οι αλληλεπιδράσεις με τους άλλους, ειδικά με τους γονείς, και με τις πολιτισμικές τεχνολογίες είναι σημαντικές για την προαγωγή της νοητικής ανάπτυξης.
- Τα παιδιά (και οι ενήλικες) μαθαίνουν να αναπαριστούν το περιβάλλον τους με τρεις διαφορετικούς, αλλά σχετιζόμενους τρόπους.
- Τα παιδιά κάθε ηλικίας είναι σε θέση να μάθουν οτιδήποτε, αρκεί αυτό να είναι σωστά οργανωμένο.
- Οι γονείς μπορούν να βοηθήσουν στην προώθηση της νοητικής ανάπτυξης ενός παιδιού παρέχοντάς του ενδιαφέρουσες γλωσσικές εμπειρίες.



ΣΧΗΜΑ 4-7. Ένα μόμπιλε μπορεί να αποτυπώσει την οικογενειακή αλληλεξάρτηση.



ΣΧΗΜΑ 4-8. Αμοιβαία αλληλεπίδραση.

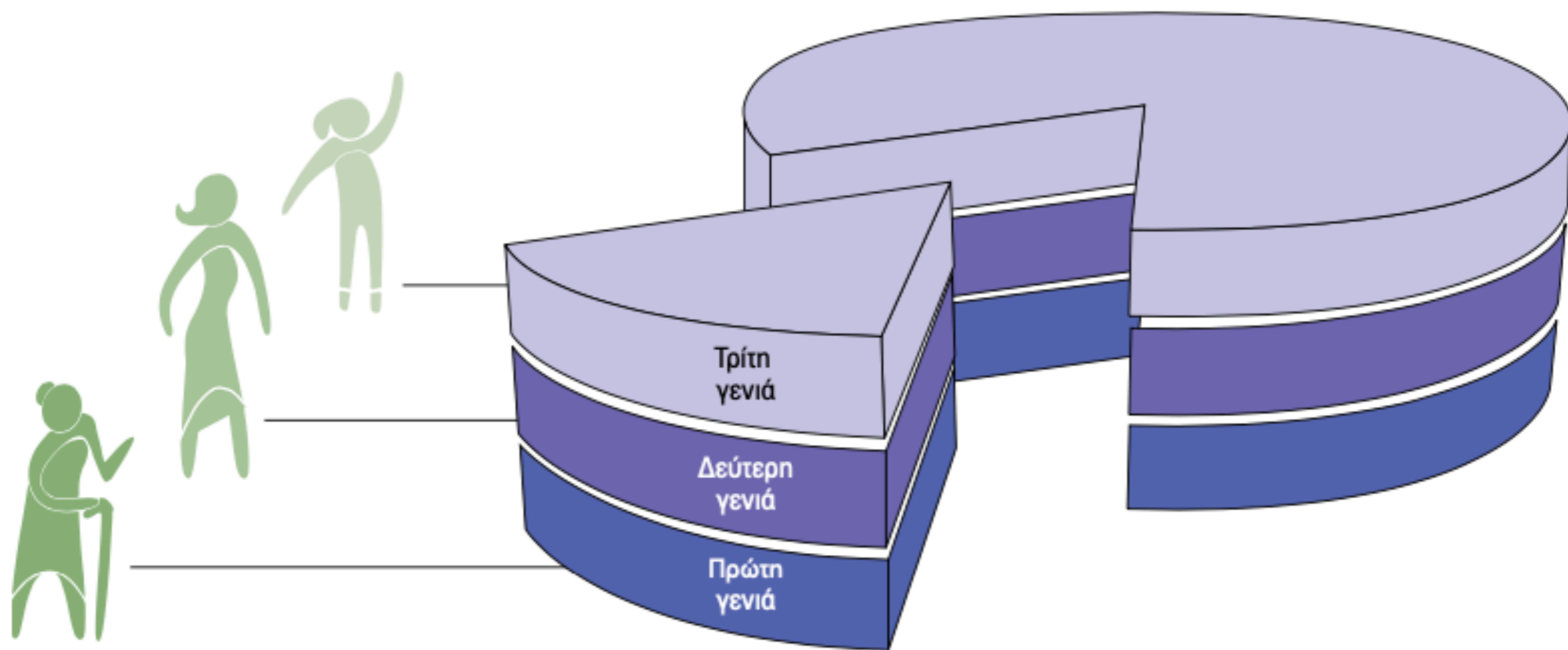


Ανοικτό



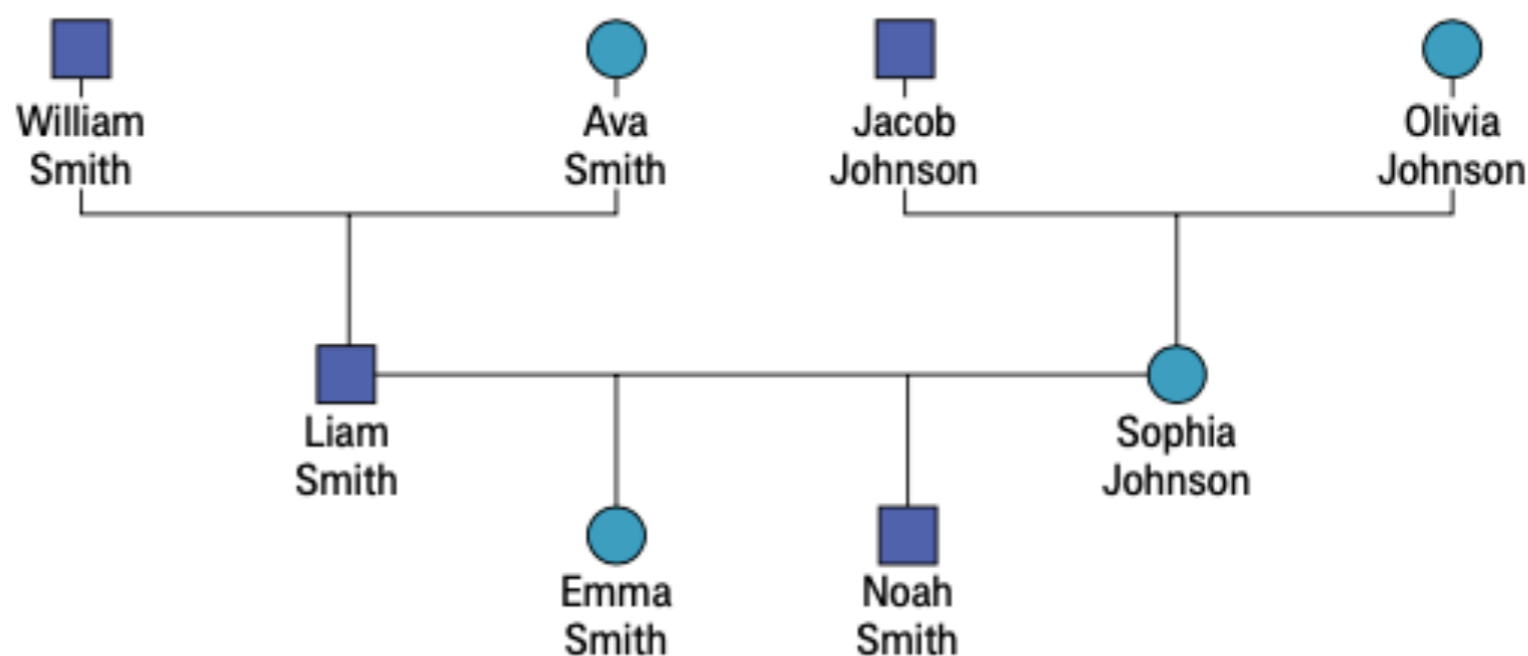
Κλειστό

ΣΧΗΜΑ 4-9. Ανοικτά και κλειστά όρια στα οικογενειακά συστήματα.



ΣΧΗΜΑ 4-11. Διαγενεακό οικογενειακό σύστημα.

ΣΧΗΜΑ 4-13. Γενεόγραμμα μιας οικογένειας με μικρά παιδιά, που αναπαριστά τρεις γενιές.



ΣΧΗΜΑ 4-14. Το γενεόγραμμα της ίδιας οικογένειας 20 χρόνια μετά, απεικονίζει τον θάνατο ενός προγόνου, το διαζύγιο των γονέων και τον νέο γάμο ενός γονέα.

