

Φιλία Ίσαρη

Επίκουρη Καθηγήτρια Συμβουλευτικής Ψυχολογίας  
Πανεπιστήμιο Αθηνών







# Η έννοια του πολιτισμού (culture)

Διευρυμένος ορισμός: ένα ενιαίο πρότυπο ανθρώπινης συμπεριφοράς που περιλαμβάνει σκέψεις, επικοινωνίες, πράξεις, έθιμα, πεποιθήσεις, αξίες και θεσμούς μιας φυλετικής, εθνικής, θρησκευτικής ή κοινωνικής ομάδας ( Cross, Bazron, Dennis & Issacs)

# Φύλο

- Βιολογικά προσδιορισμένα χαρακτηριστικά (γενετικά όργανα, ορμόνες)
- Μια σειρά από χαρακτηριστικά και συμπεριφορές που κοινωνικά έχουν συνδεθεί με το αρσενικό ή με το θηλυκό
- Διαφορετικοί κοινωνικοί ρόλοι

- Το φύλο, η φυλή και η εθνότητα αποτελούν κοινωνικές κατασκευές και όχι βιολογικά προσδιορισμένα χαρακτηριστικά
- Οι έννοιες του φύλου και της πολιτισμικής ομάδας ‘η φυλής/εθνότητας’ δεν είναι στατικές και αμετάβλητες
- Υφίστανται αλλαγές ως τμήμα νέων οικονομικών, πολιτικών και ιδεολογικών διαδικασιών, τάσεων και γεγονότων.
- Η σημασία τους διαφοροποιείται όχι μόνο στο πλαίσιο ιστορικών περιόδων, αλλά και από έθνος σε έθνος, από περιοχή σε περιοχή κατά τη διάρκεια της ίδιας περιόδου.



# Ιστορική Αναδρομή-Συμβουλευτική Νεωτερικότητα

- Μονοπολιτισμικός λόγος (monocultural discourse)
- Οικουμενικές/καθολικές θεωρίες & ιδεολογίες διαμορφώνουν & ερμηνεύουν την ανθρώπινη συμπεριφορά και τον κόσμο (δυτικός άνθρωπος/πρότυπο)
- **Στο χώρο της Ψυχολογίας/ Συμβουλευτικής**  
η βάση για την ανάπτυξη της θεωρίας, έρευνας και εφαρμογών είναι η **αγγλοσαξονική/ ευρωπαϊκή κουλτούρα –ανδρικός προσανατολισμός** για την ψυχική υγεία του ατόμου
- Δεν ανταποκρίνεται στις ανάγκες της διαφορετικότητας / αναποτελεσματικές εφαρμογές

# Ιστορική Αναδρομή ...

## *Προνεωτερικότητα*

Άτομο-συλλογικότητα- κοινωνία - φεουδαρχία/μεσαίωνα

*Νεωτερικότητα* – Διαφωτισμός

Άτομο αυτόνομο (κατοχυρωμένο νομικά, ατομικά δικαιώματα, αυτοδιαχειριζόμενο, αυτοπροσδιοριζόμενο, υπεύθυνο, κέντρο αναφοράς, πρωταγωνιστής, δημιουργός)

Άτομο στην Ψυχολογία - Κατάκτηση της ατομικής ευτυχίας

Έμφαση στην Πρόοδο, Ορθολογικότητα (rationalism) & χειραφέτηση μέσω της Επιστήμης

Οριστική λύση των προβλημάτων μέσα από τη μεγιστοποίηση της πληροφορίας στην τεχνολογική εποχή.



# Μετανεωτερικότητα – Πρόκληση Διαφορετικότητας

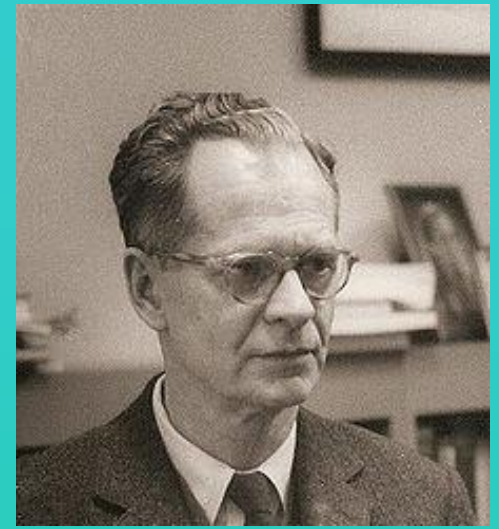
- Τέλος των καθολικών ιδεολογιών/θεωριών /συστημάτων σκέψεων/μεγάλων αφηγήσεων (π.χ. μαρξισμός, ψυχανάλυση, συμπεριφορισμός)
- Παλιές βεβαιότητες καταρρέουν
- Ανάδειξη της σημασίας του φύλου
- Ανάδειξη της πολιτισμικής ανομοιογένειας
- Έμφαση στις τοπικές γνώσεις, τοπικές αλήθειες
- Ποικιλία αφηγήσεων (συνύπαρξη νέου/παλιού)
- Πολλαπλότητα/ Πολυφωνία/Διαλογικότητα
  - Αναδεικνύεται ο λόγος η «φωνή» των γυναικών, διαφορετικών πολιτισμικών ομάδων & περιθωριοποιημένων ατόμων

# Τόποι του Μεταμοντέρνου

- Με τον όρο «Μεταμοντέρνο» ...δεν εννοείται μια εποχή, μα σηματοδοτείται μια διαφοροποιημένη άποψη, μια άλλη πνευματική στάση. (Lyotard, 1986).
- Αυτή η κατάσταση δεν κατέστη για πρώτη φορά δυνατή μετά το κλείσιμο μιας άλλης εποχής, ονόματι «μοντέρνο», αλλά ήταν πάντα εκεί, μόνο που σήμερα γίνεται για πρώτη φορά κυρίαρχη. «Το μεταμοντέρνο δεν έχει τη θέση του ούτε μετά, ούτε ενάντια στο μοντέρνο. Περιεχόταν πάντα σε αυτό, μόνο που ήταν κρυμμένο» (Welsch, 1991).

# Πως ανταποκρίθηκε η Συμβουλευτική στην πρόκληση της διαφορετικότητας;

- Ιδιαίτερα τις δεκαετίες του 1960 και 1970  
Πολιτικές, νομοθετικές, ιδεολογικές, προσωπικές πιέσεις, διαμάχες για το ρατσισμό, σεξισμό, προαγωγή της ευαισθησίας σε θέματα φύλου, κουλτούρας
- Ανταποκρίθηκε στην πρόκληση της διαφορετικότητας- πολυπολιτισμικότητας με 2 τρόπους



Αποδοχή ότι οι αρχικές  
θεμελιώδεις προσεγγίσεις  
π.χ. ψυχοδυναμική,  
προσωποκεντρική,  
γνωσιακή-  
συμπεριφοριστική είναι  
μονοπολιτισμικές &  
ανδροκρατούμενες ως  
προς τη φύση τους

Σχεδιασμένες &  
εφαρμοσμένες στο πλαίσιο  
της δυτικής (κυρίως  
αμερικανικής) βιομηχανικής  
κοινωνίας –δεν λαμβάνουν  
υπόψη το φύλο, την  
κουλτούρα και  
την ανομοιογένεια ανάμεσα  
σε κουλτούρες, άνδρες &  
γυναίκες  
Δημιουργία & διατήρηση  
φυλετικών και  
σεξιστικών αντιλήψεων

# Διαπολιτισμική Προσέγγιση στη Συμβουλευτική (δεκαετίες του 1960 & 1970)

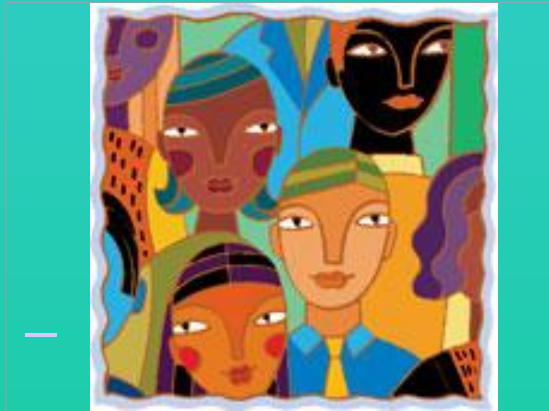
- *Φάση 1η*

Μια πρώτη προσπάθεια να αφομοιωθεί η διάσταση της κουλτούρας στην πρακτική των κυρίαρχων μοντέλων συμβουλευτικής & ψυχοθεραπείας

- Διαπολιτισμική Σ επαναλαμβάνει εκείνο που ιστορικά ισχύει για την Ψυχολογία & Συμβουλευτική \
- Χρησιμοποιεί μοντέλα που έχουν σχεδιαστεί για άντρες που ανήκουν σε πολιτισμικές μειονότητες.

# Πολυπολιτισμική προσέγγιση- Διαφορετικότητα

(Τέταρτη δύναμη στη Συμβουλευτική) (Pedersen, 1991)





# Διαφορετικότητα

## Πολυπολιτισμική-Φεμινιστική

### Συμβουλευτική

- 2η φάση στη Συμβουλευτική :Κουλτούρα και το φύλο δεν είναι επιπρόσθετες – δεν αποτελούν δευτερεύουσα μέριμνα
- κουλτούρα και φύλο τοποθετούνται στο επίκεντρο δηλ.
- το φύλο και η συμμετοχή σε μια κουλτούρα (ή σε περισσότερες)/εθνο-πολιτισμική προέλευση επηρεάζουν την ανάπτυξη της προσωπικής ταυτότητας,
  - έννοιες που αφορούν το ‘ευ ζην’, την ‘ψυχική υγεία’ ψυχοκοινωνικές δυσκολίες και προβλήματα
  - τις συνθήκες ζωής των ατόμων, γυναικών και ανδρών.

# Διαφορετικότητα & Συμβουλευτική

- Η συμβουλευτική είναι εκ των πραγμάτων πολυπολιτισμική (*'All counseling is multicultural'* Pedersen, 1994)
- Κάθε άτομο ανήκει σε ποικίλες κοινωνικο-πολιτισμικές ομάδες (φύλο, εθνικότητα, θρησκεία, κοινωνική τάξη, αναπηρία κ. α.)
- **Διευρύνεται** ο όρος πολυπολιτισμική συμβουλευτική (δεν αφορά μόνο φυλετικές/εθνικές/πολιτισμικές ομάδες αλλά και άλλες διαστάσεις της ταυτότητας (φύλο, θρησκεία, κοινωνική τάξη κλπ)

# Συμβουλευτική Ευαίσθητη στη Διαφορετικότητα



Η έννοια της διαφορετικότητας περιλαμβάνει:

ηλικία, κουλτούρα, αναπηρία, μορφωτικό επίπεδο, εθνικότητα, κοινωνικό φύλο, γλώσσα κ. α.)

# Στο πλαίσιο της φεμινιστικής & πολυπολιτισμικής Συμβουλευτικής

- Τα ‘προβλήματα δεν υπάρχουν μόνο μέσα στο άτομο’
- Προβλήματα- αλληλεπίδραση με άλλα πρόσωπα και ιστορικά κοινωνικο-πολιτισμικά πλαίσια
- Σύγκρουση μεταξύ της κυρίαρχης κουλτούρας και της κουλτούρας του συμβουλευόμενου

# Πως εννοείται η Αίσθηση του Εαυτού/ Διάπλαση της Ηθικότητας

- **Επιλογές – Πεπρωμένο (μοίρα-κάρμα, τύχη)**  
*Ατομικές επιλογές:* αυτονομία, ανεξαρτησία, ορθολογικότητα, αυτοπροσδιορισμός, προσωπική ευθύνη  
σύνδεση επιλογής-άτομο ως καταναλωτής
- *Γυναίκες σχεσιακός εαυτός*
- Εσωτερική εστία αξιολόγησης -ατομική γκάμα αξιών (Rogers)
- Κοινωνικές αξίες (προτεραιότητα κοινωνικού δικτύου, θυσία, κομφορμισμός )
- Αφηρημένες ηθικές αρχές (Kant, Kohlberg),
- **Ηθική της φροντίδας – context related (Gilligan)**

- Η έννοια του χρόνου ( παρελθόν, παρόν, μέλλον, πρόγονοι, σεβασμός στους μεγαλύτερους)
- Δόμηση χρόνου (συμβουλευτικές ωριαίες συναντήσεις )
- Η σημασία του τόπου (συναισθηματική & κοινωνική σημασία/ μετακίνηση, μετεγκατάσταση)



# Διαστάσεις διαπροσωπικής & κοινωνικής ζωής

- Μη λεκτική συμπεριφορά
- (οπτική επαφή, απόσταση, χειρονομία, άγγιγμα)

## Πρότυπα συγγένειας & σχέσεων

- Σχέσεις ανάμεσα στα φύλα
- Έκφραση συναισθήματος

# Γλώσσα

Αφηρημένοι όροι και χαρακτηρισμοί για τον εαυτό

vs. Εαυτός νοηματοδοτείται σε συγκεκριμένα πλαίσια  
Λογικές γραμμικές ιστορίες

vs. Κυκλικές (βασίζονται σε προφορικές παραδόσεις)  
που μοιάζουν να μη φθάνουν στο ζητούμενο/γυναικείος  
λόγος λιγότερο γραμμικός)

# Προγράμματα Εκπαίδευσης & Κατάρτισης

Μοντέλα ευαισθητοποίησης στη διαφορετικότητα εστιάζονται κυρίως στις ακόλουθες διαστάσεις/στόχους (βασίζονται σε σχετικές μελέτες, ΗΠΑ)

1. Αυτοσυνειδησία & αυτογνωσία σε ζητήματα προσωπικής, πολιτισμικής ταυτότητας & ταυτότητας φύλου
2. Ικανότητα διερεύνησης προσωπικών & πολιτιστικών προκαταλήψεων, εμπειριών, προσδοκιών αναγνώριση σεξιστικών και ρατσιστικών στερεοτύπων και συμπεριφορών που αφορούν το φύλο, ή συγκεκριμένες εθνοτικές/πολιτισμικές ομάδες

(συνέχεια)

3. Γνώση και πληροφόρηση σχετικά με διαφορετικές κοσμοθεωρίες και πολιτισμικά πρότυπα, τις αξίες, την ιστορία, τις εμπειρίες, τα προβλήματα και τον τρόπο ζωής συγκεκριμένων εθνοτικών/πολιτισμικών ομάδων που συνυπάρχουν στα πλαίσια μιας πολυπολιτισμικής κοινωνίας.

4. Κατανόηση των κοινωνικο-πολιτισμικών και ιστορικών επιρροών που επιδρούν στη διαμόρφωση τόσο της εθνοτικής όσο και της πολιτισμικής ταυτότητας

5. Κατανόηση πολλαπλών ταυτοτήτων (π.χ. γυναίκα από την Αλβανία)

# Προγράμματα Εκπαίδευσης & Κατάρτισης

(συνέχεια)

- Σύμβουλοι ως φορείς αλλαγής
- Προσπάθεια να μειώσουν τα εμπόδια που θέτουν ο ρατσισμός, σεξισμός, ταξισμός και άλλοι –ισμοί που περιορίζουν την ανάπτυξη των συμβουλευομένων.

# Προγράμματα Εκπαίδευσης & Κατάρτισης

(συνέχεια)

- Οι σύμβουλοι πρέπει να γνωρίζουν ότι το φύλο είναι μια κοινωνική κατασκευή και βασίζεται σε υποτιθέμενες διαφορές ανδρών και γυναικών.
- Να έχουν επίγνωση των διαφόρων προσβλητικών παραδόσεων και ιδεολογικών υποθέσεων και των ψυχοκοινωνικών τους επιπτώσεων
- Να γνωρίζουν τις επιπτώσεις που μπορεί να έχει για τις συμβουλευόμενες η αμφισβήτηση αυτών των παραδόσεων.



# Αντιδράσεις/συζητήσεις/προβληματισμοί-παγκοσμίως

- Πώληση των κοριτσιών για γάμο, ή πορνεία
- Ανδρική κυριαρχία και επακόλουθη κακοποίηση συζύγων (γυναικών)
- Πολυγαμία
- Περιορισμός προσωπικής ελευθερίας
- Απάνθρωπη μεταχείριση, βασανιστήρια
- Ακρωτηριασμός των γυναικείων γεννητικών οργάνων

- Ηθικά ζητήματα – παραδόσεις αιώνων
- Απαξίωση γυναικών – συνεχιζόμενη παραδοχή κατωτερότητας έναντι των ανδρών
- Ανεπάρκεια των γυναικών να παίρνουν αποφάσεις για τη ζωή τους, λόγω συναισθηματικής αστάθειας
- Δαιμονοποίηση της γυναικείας σεξουαλικότητας
- Επιπτώσεις στην αυτοαντίληψη
- Παραβιάσεις βασικών ανθρωπίνων δικαιωμάτων/πανανθρώπινες αξίες

- Σύμβουλοι χρειάζεται να συνειδητοποιήσουν ότι το εκπαιδευτικό μοντέλο του επιστήμονα-επαγγελματία δεν είναι επαρκές
- Τρίτος ρόλος για το σύμβουλο: Συνήγορος

# Προγράμματα κατάρτισης

- Βιωματικές ασκήσεις (δημιουργία ενός κλίματος ασφάλειας)
- Οι εκπαιδευόμενοι καλούνται να
  - διερευνήσουν & να διευρύνουν τις αντιλήψεις τους και τις απόψεις τους σε θέματα διαφορετικότητας
  - Να εξετάσουν τις συναισθηματικές αντιδράσεις, διαθέσεις & στάσεις που προκαλούνται στα πλαίσια της συνύπαρξης με τους «άλλους»  
(π.χ. θυμός, αμφιθυμία, φόβο, ενοχές, σιωπή, επιφυλακτικότητα, άμυνα, αμφισβήτηση, ανοχή

# Συμβουλευτική Γυναικών

## Ρόλος συμβούλου- Στόχοι

- **Σύμβουλος** (κατευθυντικός ή μη κατευθυντικός);
  - Στη βοήθεια για την αναγνώριση δυνατών *επιλογών* και στη λήψη αποφάσεων (συν-απόφαση., συν-κατασκευή) αναγνώριση ύπαρξης εναλλακτικών λύσεων στη ζωή τους (νομικές, συναισθηματικές, σωματικές, πολιτισμικές ) επιλογές
- Εντοπισμός & συζήτηση των πιθανών *κινδύνων* και *επιπτώσεων* στη ζωή των γυναικών από τις αποφάσεις και τις *αλλαγές* αυτές.
- Σύμβουλος –συζήτηση αξιών Αποδοχή της κουλτούρας (πολιπολιτισμικότητα) αλλά κυρίως **αμφισβήτηση** όπου χρειάζεται (φεμινιστική επιλογές)

## Συμβουλευτική γυναικών (στόχοι)

- Χρήση μιας προσέγγισης που να **αφυπνίζει** τη **συνείδηση**. Διαφοροποίηση ανάμεσα στα **προσωπικά** προβλήματα και τα **πολιτικά** ή **κοινωνικά** θέματα.
- Ανίχνευση του **ρόλου** που διαδραματίζουν οι **κοινωνικές κατασκευές** της γυναικείας ταυτότητας στην εμφάνιση των προβλημάτων αυτών
- Πως η διαδικασία **κοινωνικοποίησης** τους ως προς το φύλο έχει επηρεάσει τον τρόπο που σκέπτονται και αποφασίζουν για τους εαυτούς τους.
- Να εντοπίσουν τα μηνύματα (κοινωνία) για τους ρόλους των δυο φύλων που έχουν **εσωτερικεύσει**.



# Συμβουλευτική Γυναικών

## Στόχοι

- Στην *ενδυνάμωση* της αυτοπεποίθησης, της προσωπικής αξίας και του αυτοσεβασμού της συμβουλευομένης &
- Της *αξίωσης* για μια ισότιμη σχέση στην προσωπική και κοινωνική της ζωή
- Παροχή βοήθειας στις γυναίκες να εξερευνήσουν και να εκφράσουν την προσωπική τους δύναμη

# Φεμινιστική Συμβουλευτική

- Παροχή βοήθειας στις γυναίκες να ορίζουν τον εαυτό τους πέρα από το ρόλο τους στις σχέσεις τους με τους άντρες, το σπίτι και τα παιδιά.
- Ενθάρρυνση των γυναικών να φροντίζουν τον εαυτό τους , καθώς και άλλα άτομα.
- Προώθηση της ανάπτυξης ικανοτήτων σε τομείς όπως είναι η εργασία.