



ΠΑΝΕΠΙΣΤΗΜΙΟ ΔΥΤΙΚΗΣ ΜΑΚΕΔΟΝΙΑΣ
ΠΑΙΔΑΓΩΓΙΚΗ ΣΧΟΛΗ ΦΛΩΡΙΝΑΣ - ΤΜΗΜΑ ΝΗΠΙΑΓΩΓΩΝ

Πρόγραμμα παρέμβασης στη σεξουαλική αγωγή ενός προεφήβου με σύνδρομο Prader- Willi: Μελέτη Περίπτωσης



Αλευριάδου Αναστασία
Καθηγήτρια Ειδικής Αγωγής
alevriadou@uowm.gr



Γενικές Πληροφορίες για το σύνδρομο Prader – Willi

- Το σύνδρομο Prader-Willi (PWS) είναι ένα σπάνιο γενετικό σύνδρομο.
- Περιγράφεται ως σύνθετη, και γενετικά καθορισμένη νευροαναπτυξιακή διαταραχή.
- Η συχνότητα εμφάνισης του συνδρόμου κυμαίνεται μεταξύ των 1:15.000 και 1:25:000 γεννήσεων.
- Υπάρχουν δύο γενετικές εκδηλώσεις του PWS η διαγραφή και η μονογονεϊκή δισωμία.

Κλινικά διαγνωστικά κριτήρια για το σύνδρομο PW (Αλευριάδου & Γκιαούρη, 2009)

Βασικά κριτήρια

Δευτερεύοντα κριτήρια

Υποστηρικτικά κριτήρια

- | | | |
|---|---|--|
| <ul style="list-style-type: none">• Νηπιακή υποτονία.• Προβλήματα στο φαγητό-αδυναμία θηλασμού.• Μεγάλη αύξηση βάρους μεταξύ 1-6 ετών.• Ιδιαίτερα χαρακτηριστικά προσώπου.• Υπογονιμότητα.• Γοναδική υποπλασία.• Νοητική καθυστέρηση. | <ul style="list-style-type: none">• Νηπιακός λήθαργος/διαταραχή ύπνου/άπνοια.• Προβλήματα συμπεριφοράς.• Χαμηλό ανάστημα.• Μικρά χέρια & πόδια.• Μυωπία-στραβισμός.• Διαταραχές άρθρωσης.• Δερματικές παθήσεις. | <ul style="list-style-type: none">• Υψηλό όριο πόνου.• Προβλήματα στη ρύθμιση της θερμοκρασίας του σώματος.• Σκολίωση και/ή κύφωση.• Οστεοπόρωση.• Εξαιρετικές ικανότητες σε παιχνίδια συναρμολόγησης. |
|---|---|--|

Το γνωστικό προφίλ – οι ικανότητες του συνδρόμου

- καλή μακροπρόθεσμη μνήμη
- καλή προσληπτική γλώσσα
- υπεροχή σε έργα που απαιτούν «παράλληλη» ολιστική επεξεργασία
- καλή οπτικοχωρική αντίληψη, οπτική οργάνωση, οπτική επεξεργασία, οπτική ολοκλήρωση, οπτική προσοχή
- ικανότητες στη συναρμολόγηση αντικειμένων
- ελαφρά υπεροχή στην αναγνωστική δεξιότητα και στη γραφή

Τα άτομα με το σύνδρομο ΡW μαθαίνουν καλύτερα όταν...

- συνδέεται η νέα πληροφορία με εικονική αναπαράσταση και οπτικά βοηθήματα
- οι νέες πληροφορίες παρουσιάζονται παράλληλα και ολιστικά
- χρησιμοποιείται η στρατηγική της επανάληψης
- χρησιμοποιείται ο υπολογιστής και η νέα τεχνολογία
- χρησιμοποιούνται οπτικές μνημονικές τεχνικές που βελτιώνουν τη βραχύχρονη μνήμη

Σεξουαλική εκπαίδευση

- Αποτελεί επιτακτική ανάγκη να συμπεριληφθεί στα αναλυτικά προγράμματα σπουδών και σε όλες τις βαθμίδες εκπαίδευσης, η σεξουαλική εκπαίδευση των παιδιών και νέων με και χωρίς νοητική αναπηρία.
- Είναι πολύ σημαντικό να συμμετέχουν οι νέοι με PWS σε προγράμματα σεξουαλικής εκπαίδευσης τα οποία θα σέβονται και να αξιοποιούν την ιδιαίτερη σεξουαλική ταυτότητα του συνδρόμου.
- Τα διεθνή δεδομένα δείχνουν ότι ένα μεγάλο ποσοστό νέων με νοητική αναπηρία δεν έχει δεχτεί σεξουαλική εκπαίδευση.
- Στην Ελλάδα δεν υπάρχει οργανωμένη σεξουαλική εκπαίδευση.

Καινοτομία της εργασίας

- Σε παγκόσμιο επίπεδο, πόσο μάλλον στην Ελλάδα, δεν έχουν πραγματοποιηθεί έρευνες σχετικά με την εφαρμογή και την αξιολόγηση, κατάλληλων προσαρμοσμένων στις ανάγκες του συνδρόμου, προγραμμάτων σεξουαλικής εκπαίδευσης.
- Αυτή η εργασία επιχειρεί για πρώτη φορά να εφαρμόσει ένα πρόγραμμα σεξουαλικής εκπαίδευσης σε προέφηβο με PWS και να αξιολογήσει τα αποτελέσματα του προγράμματος.

Σκοπός της έρευνας

Σκοπός της παρούσας έρευνας ήταν να αξιοποιήσει το θεωρητικό πλαίσιο που παρέχει η διεθνή βιβλιογραφία σχετικά με:

α) τη σεξουαλική εκπαίδευση των ατόμων με νοητική αναπηρία και πιο ειδικά αυτών με το σύνδρομο PW

β) καθώς και με τις ικανότητες και τις δυνάμεις σύμφωνα με το γνωστικό προφίλ του συνδρόμου προκειμένου

να δημιουργηθεί ένα εκπαιδευτικό πρόγραμμα παρέμβασης στη σεξουαλική εκπαίδευση για προέφηβο με σύνδρομο PW.

Στόχοι της έρευνας

- Να βελτιωθούν οι επιμέρους δεξιότητες του προέφηβου με το σύνδρομο PW συγκρίνοντας τις δεξιότητες πριν και μετά την εκπαιδευτική παρέμβαση.
- Να αξιολογηθεί η αποτελεσματικότητα της συγκεκριμένης εκπαιδευτικής παρέμβασης στη σεξουαλική αγωγή προέφηβου με το σύνδρομο PW.

Υποθέσεις της έρευνας

- Οι επιμέρους δεξιότητες στη σεξουαλική αγωγή του προέφηβου με το σύνδρομο PW θα βελτιωθούν μετά την εκπαιδευτική παρέμβαση.
- Η συγκεκριμένη εκπαιδευτική παρέμβαση στη σεξουαλική αγωγή προέφηβου με το σύνδρομο PW είναι αποτελεσματική.

Μέθοδος

Μελέτη Περίπτωσης

- Εφαρμόστηκε πρόγραμμα εκπαιδευτικής παρέμβασης στη σεξουαλική αγωγή σε προέφηβο 13 ετών με ΡW.
- Ο προέφηβος συμμετείχε με μεγάλη χαρά και ενθουσιασμό.
- Τα εποπτικά υλικά ήταν ελκυστικά, ενδιαφέροντα, πρωτότυπα, προσαρμοσμένα στο γνωστικό του προφίλ και κατάφεραν να κεντρίσουν την προσοχή του.
- Η έρευνα υλοποιήθηκε σε 3 φάσεις.

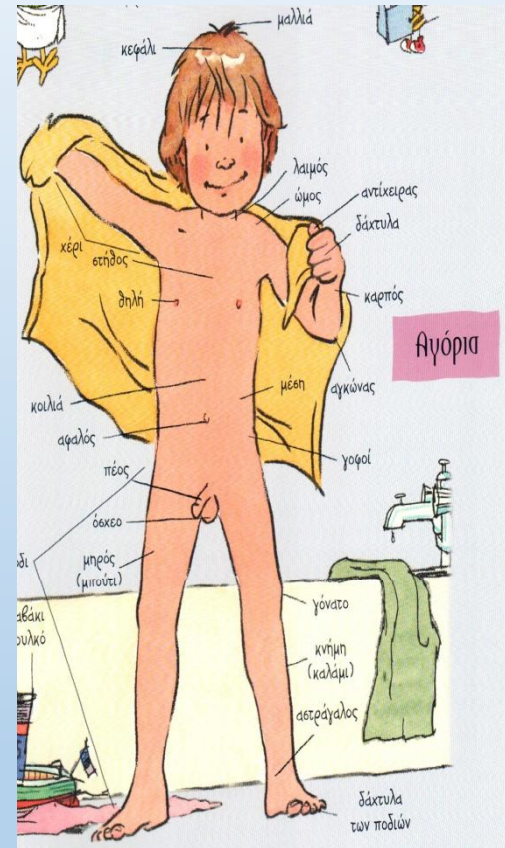
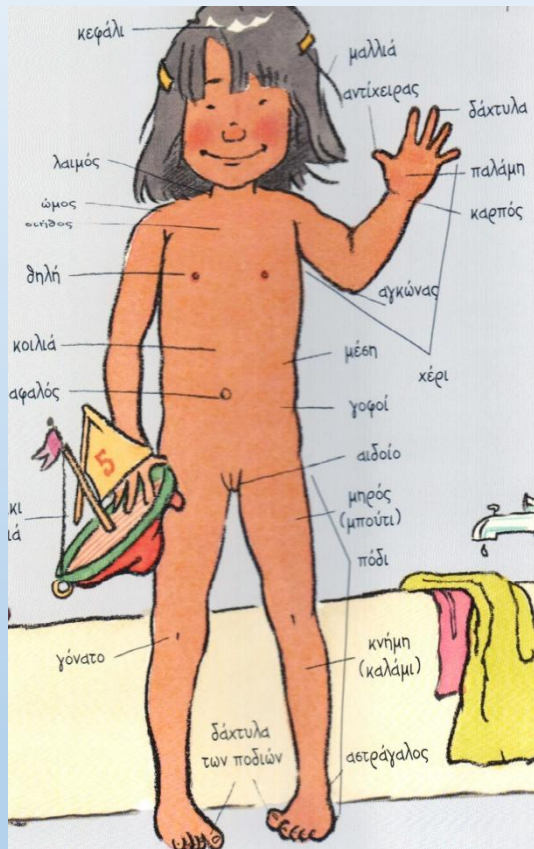
1^η φάση

συλλέγονται πληροφορίες από ...

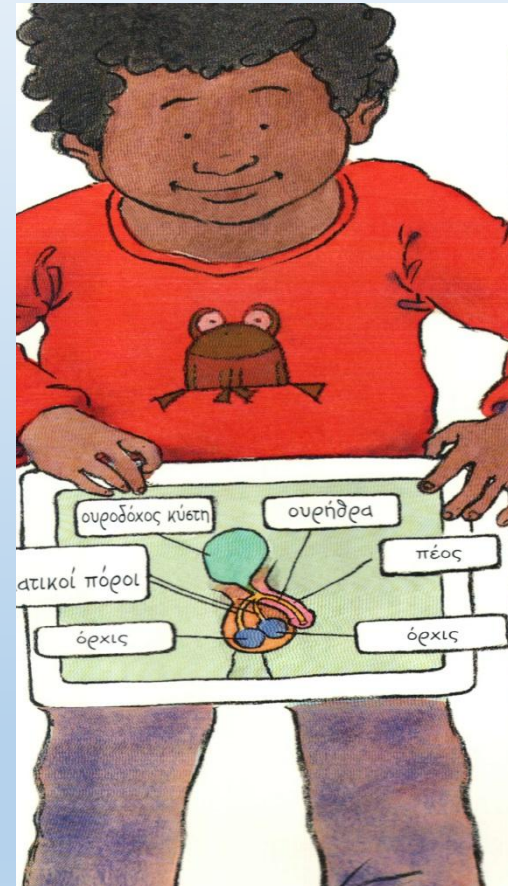
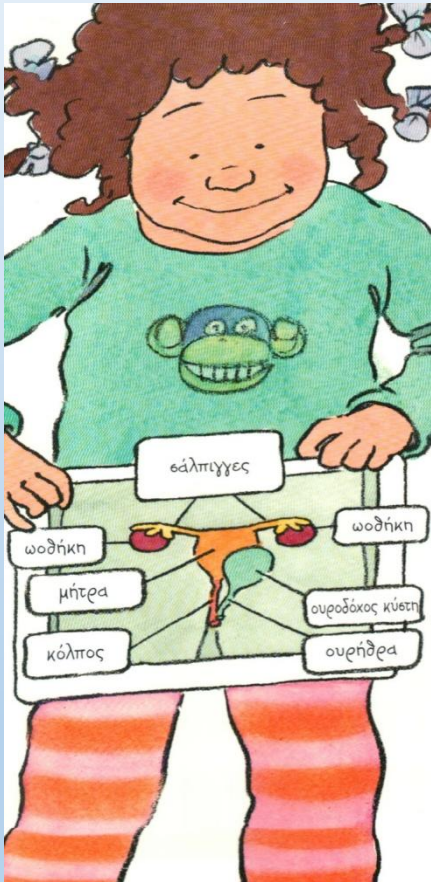
- την άτυπη εκπαιδευτική αξιολόγηση
- το κοινωνικό ιστορικό του παιδιού
- την αξιολόγηση νοημοσύνης με το WISC- III
- την αρχική αξιολόγηση σε οχτώ υποδοκιμασίες δεξιοτήτων σεξουαλικής εκπαίδευσης πριν την εκπαιδευτική παρέμβαση

και θέτονται διδακτικοί στόχοι για την εκπαιδευτική παρέμβαση.

1^η υποδοκιμασία αξιολόγησης σεξουαλικής εκπαίδευσης



1^η υποδοκιμασία αξιολόγησης σεξουαλικής εκπαίδευσης



2^η υποδοκιμασία αξιολόγησης σεξουαλικής
εκπαίδευσης

Σωστό ή Λάθος;

Τα αγόρια δεν πρέπει να κλαίνει.

Λάθος

Τα κορίτσια δεν πρέπει να κλαίνει.

Λάθος

Τα αγόρια όπως και τα κορίτσια μπορούν να κλαίνει.

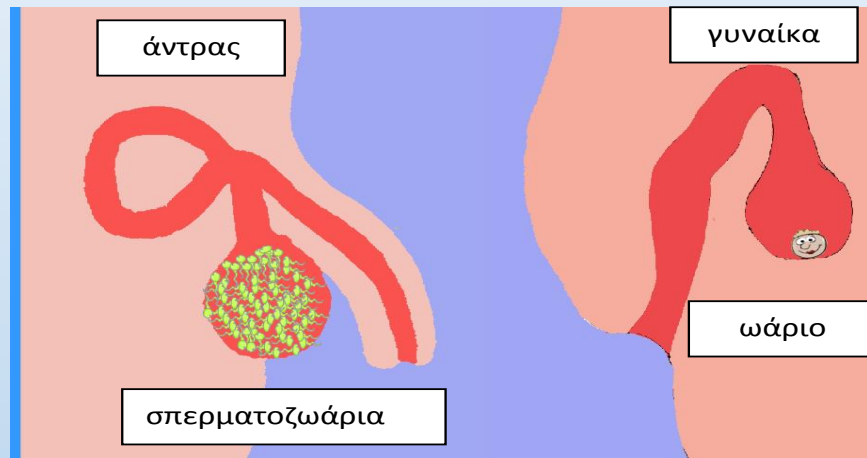
Σωστό

3^η υποδοκιμασία αξιολόγησης σεξουαλικής εκπαίδευσης

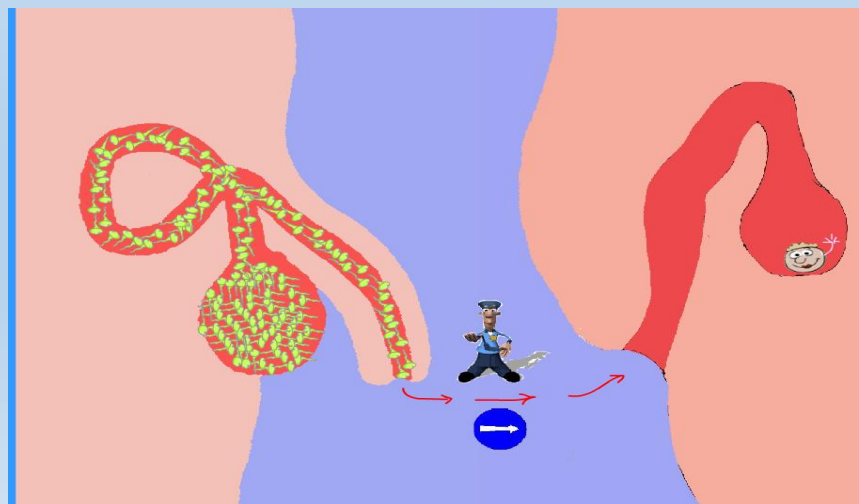


4^η υποδοκιμασία αξιολόγησης σεξουαλικής εκπαίδευσης

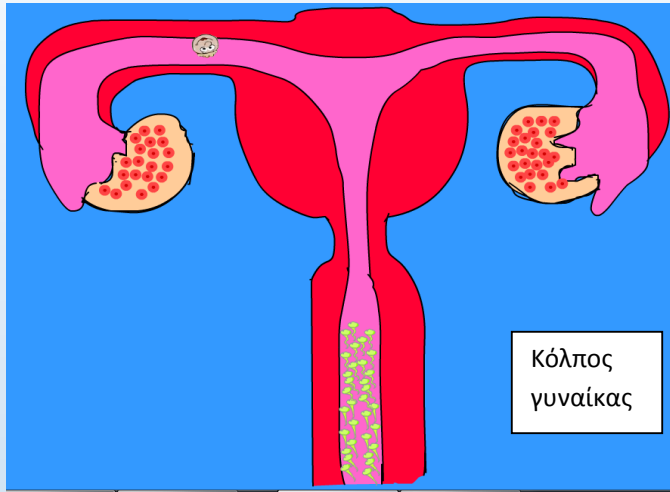
1. Ο άντρας παράγει σπερματοζώαρια και η γυναίκα ωάρια.



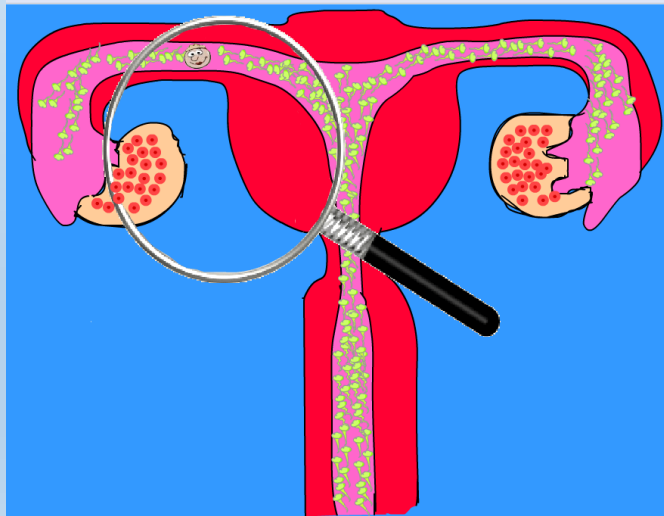
2. Τα σπερματοζώαρια μπαίνουν στο σώμα της γυναίκας.



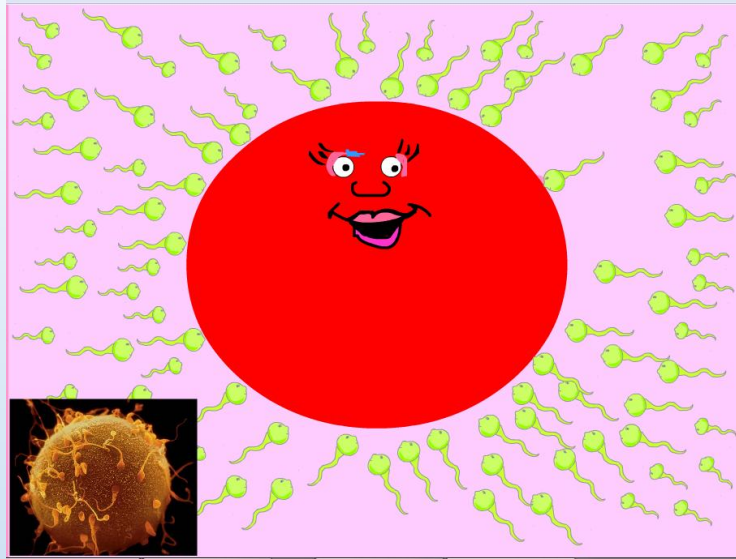
3. Τα σπερματοζώαρια μπαίνουν στον κόλπο της γυναίκας.



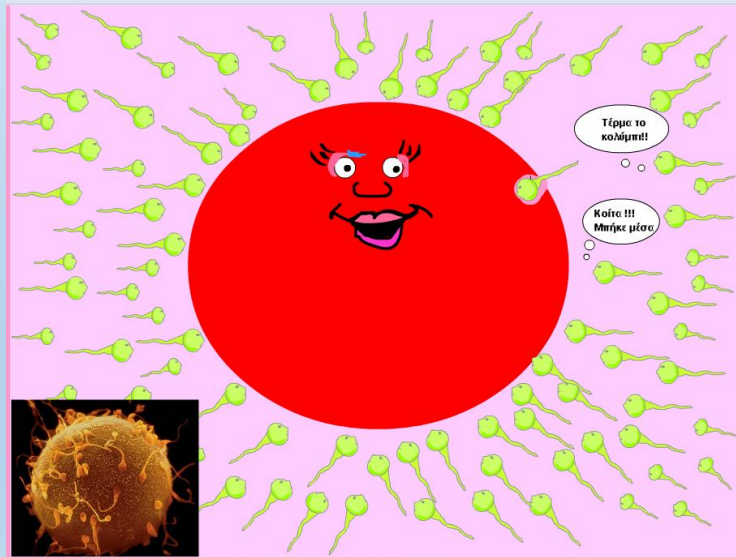
4. Τα σπερματοζώαρια συναντούν το ωάριο.



5. Ένα σπερματοζώαριο πλησιάζει το ωάριο



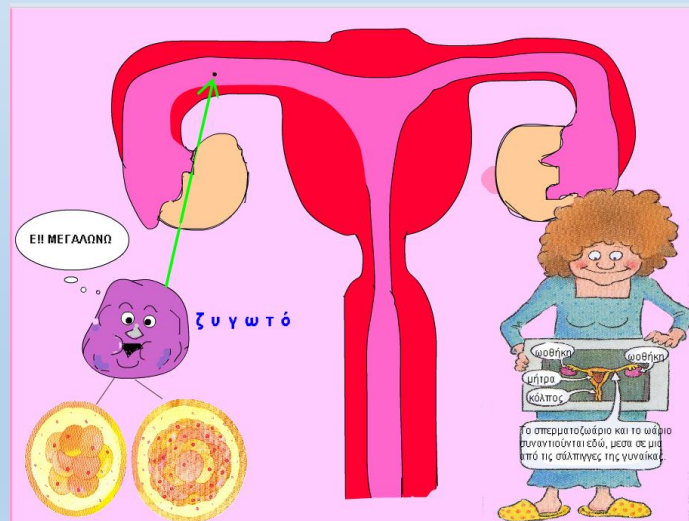
6. Ένα σπερματοζώαριο μπαίνει μέσα στο ωάριο



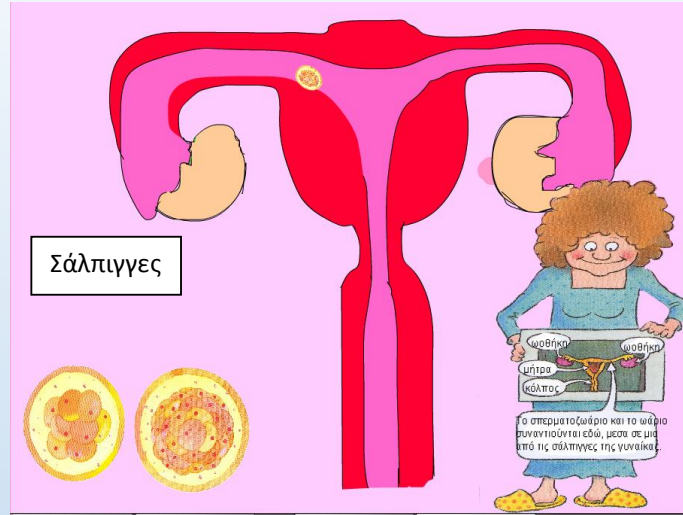
7. Το ωάριο και το σπερματοζώαριο φτιάχνουν το ζυγωτό.



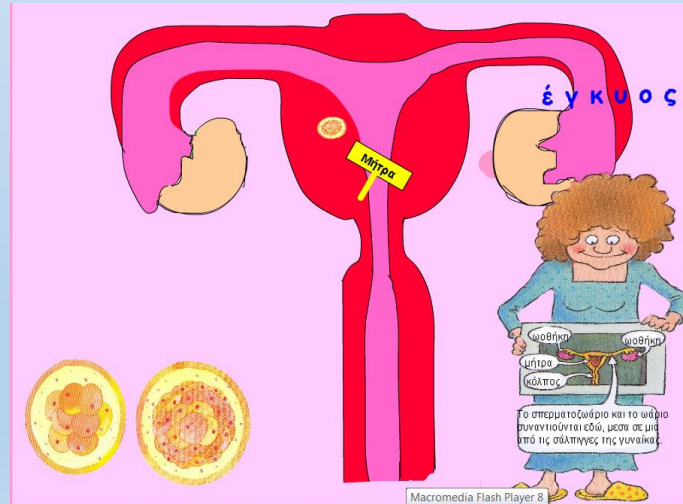
8. Το ζυγωτό μεγαλώνει.



9. Το ζυγωτό πηγαίνει στις σάλπιγγες



10. Το ζυγωτό πηγαίνει στη μήτρα και η γυναίκα είναι έγκυος.



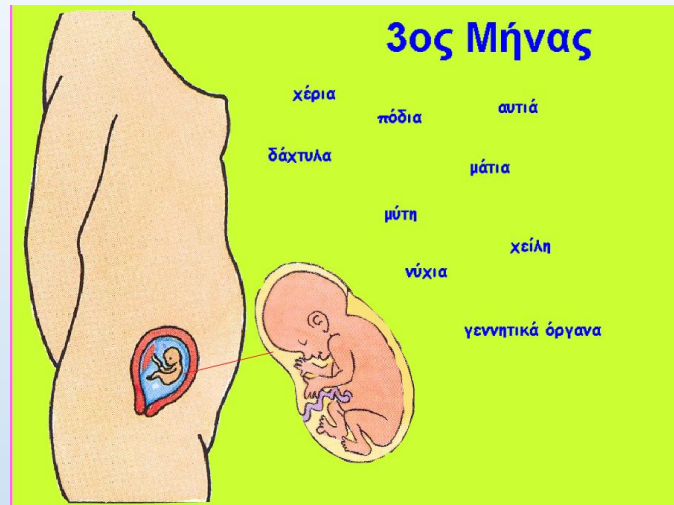
11. Το μωρό τον πρώτο μήνα έχει σπονδυλική στήλη και καρδιά.



12. Το μωρό μεγαλώνει και γίνεται δύο μηνών.



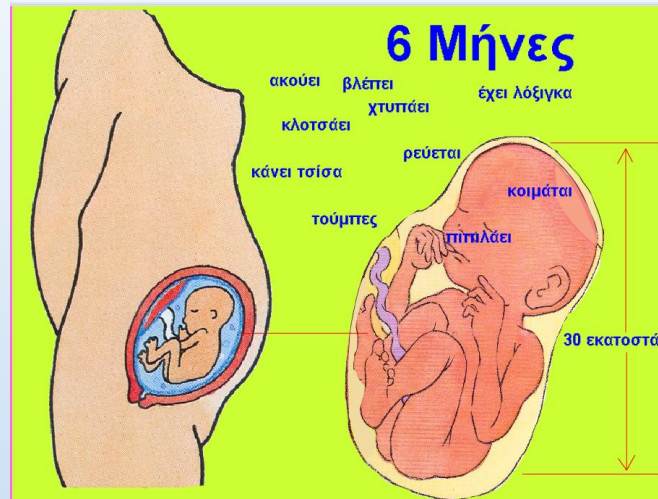
13. Το μωρό τον τρίτο μήνα αποκτά χέρια, πόδια, αυτιά, μάτια, χείλη, δάχτυλα, μύτη, νύχια και γεννητικά όργανα.



14. Τον τέταρτο μήνα το μωρό κουνιέται και βγάζει τα πρώτα μαλλιά.



15. Τον έκτο μήνα το μωρό είναι 30 εκατοστά, ακούει, βλέπει, έχει λόξιγκα, χτυπάει, κλοτσάει, ρεύεται, κάνει τούμπες και κάνει τσίσα.



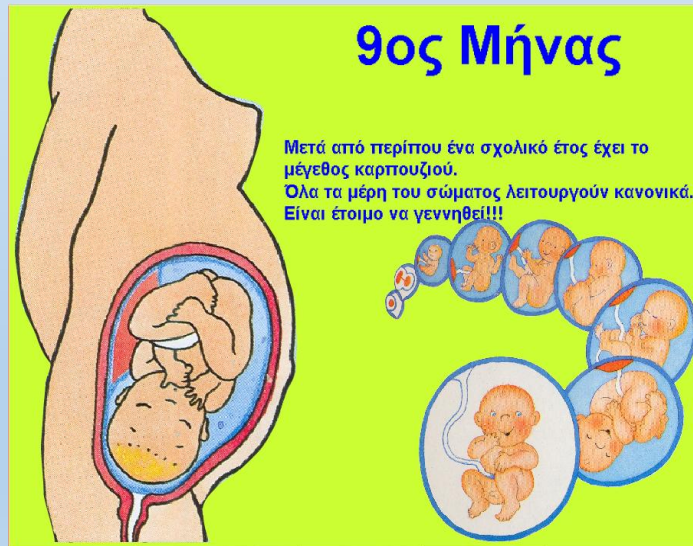
16. Τον έβδομο μήνα το μωρό ακούει τη φωνή της μαμάς του.



17. Τον όγδοο μήνα το μωρό γυρνάει το κεφάλι του προς τα κάτω.



18. Τον ένατο μήνα το μωρό είναι έτοιμο να γεννηθεί.



5^η υποδοκιμασία αξιολόγησης σεξουαλικής εκπαίδευσης



6^η υποδοκιμασία αξιολόγησης σεξουαλικής εκπαίδευσης



6^η υποδοκιμασία αξιολόγησης σεξουαλικής εκπαίδευσης



ρούχα



γυμνός



εσώρουχα



μαγιό

7^η υποδοκιμασία αξιολόγησης σεξουαλικής εκπαίδευσης

Ιστορία

Δόθηκε υποθετικό σενάριο πιθανής σεξουαλικής παρενόχλησης στο οποίο πρωταγωνιστούν πραγματικά πρόσωπα

Δόθηκε κίνητρο ισχυρό για το σύνδρομο (πρόσκληση για φαγητό)

Ρωτήθηκε αν θα το κρατήσει μυστικό από τη μαμά

Έγιναν ερωτήσεις για τα προσωπικά μέρη του σώματος, τα μη κοινωνικά αποδεκτά αγγίγματα και τους τρόπους για να αναζητήσει βοήθεια

8^η υποδοκιμασία αξιολόγησης σεξουαλικής εκπαίδευσης

Συλλογή στοιχείων από το κοινωνικό ιστορικό

Κάνει μπάνιο με λεκτική καθοδήγηση από τη μαμά

Στόχος να μάθει ότι σε ιδιωτικούς χώρους όπως το μπάνιο δεν επιτρέπεται να μπαίνει κάποιος ξένος

Διδακτικοί στόχοι εκπαιδευτικής παρέμβασης

- Να αναγνωρίζει και να ονοματίζει όλα τα μέρη του σώματος των αγοριών και των κοριτσιών.
- Να γνωρίζει τις διαφορές των δύο φύλων.
- Να γνωρίζει τις προκαταλήψεις και τα στερεότυπα για τα δύο φύλα και να αναγνωρίζει ότι είναι λανθασμένες.
- Να γνωρίζει τις αλλαγές που συμβαίνουν στα αγόρια και στα κορίτσια με την εφηβεία.
- Να γνωρίζει τον κύκλο της αναπαραγωγής.

Διδακτικοί στόχοι εκπαιδευτικής παρέμβασης

- Να κατανοήσει και να ξεχωρίσει τις διαφορετικές κοινωνικές σχέσεις (φίλοι, ξένοι, συγγενείς, οικογένεια, γνωστοί).
- Να ξεχωρίζει τα δημόσια από τα ιδιωτικά μέρη και τα ρούχα που φοράμε σε κάθε μέρος.
- Να γνωρίζει τον κανόνα του εσώρουχου, δηλαδή ποια μέρη του σώματος δεν επιτρέπεται να αγγίξουν οι άλλοι.
- Να μάθει τρόπους για να προστατεύει τον εαυτό του και να ζητάει βοήθεια σε πιθανή σεξουαλική παρενόχληση ή κακοποίηση.
- Να μάθει να κάνει μπάνιο με πλήρη αυτονομία, χωρίς λεκτική καθοδήγηση από ενήλικα.

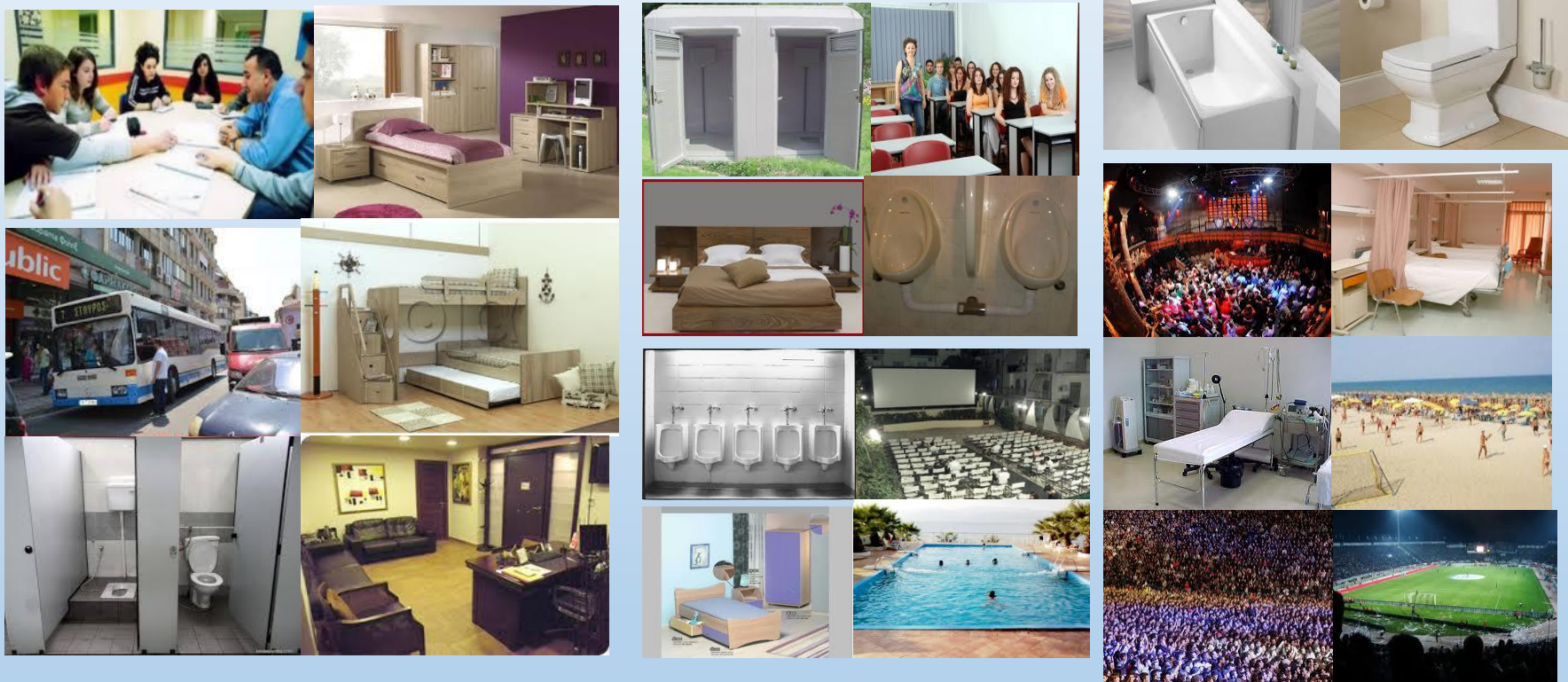
2^η φάση υλοποίηση του προγράμματος παρέμβασης

- Η υλοποίηση πραγματοποιείται με σύγχρονες παιδαγωγικές μεθόδους:

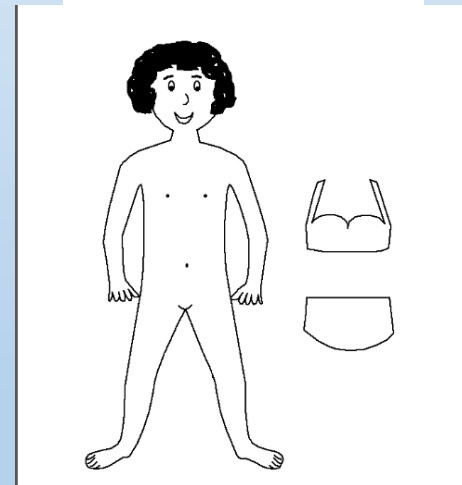
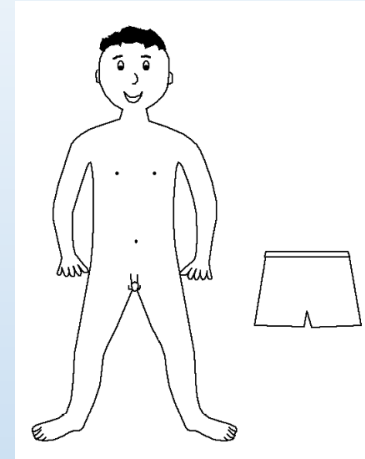
χρήση της νέας τεχνολογίας, της βιωματικής μεθόδου, της πολυαισθητηριακής μεθόδου, της μεθόδου της ανάλυσης έργου και της κοινωνικής ιστορίας.

- Η υλοποίηση αποτελείται από δεκαπέντε παιγνιώδεις και ευχάριστες δραστηριότητες.
- Αξιοποιήθηκαν όλα τα χαρακτηριστικά της αποτελεσματικής μεθόδου διδασκαλίας στη σεξουαλική διαπαιδαγώγηση των νοητικά αναπήρων ατόμων όπως προτείνονται από σύγχρονους ερευνητές παγκοσμίως.

1^η δραστηριότητα εκπαιδευτικής παρέμβασης



2^η δραστηριότητα εκπαιδευτικής παρέμβασης



<http://www.1001paixnidia.gr/paixnidia/Boy+Girl+Dress-up>

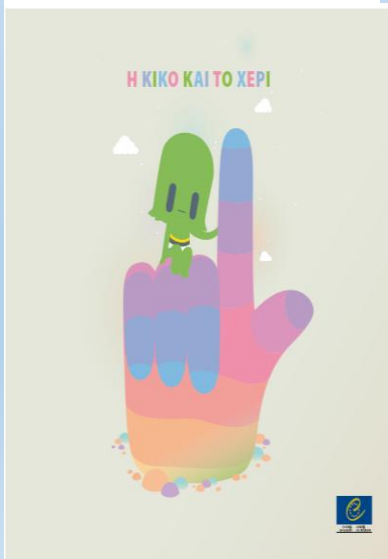
3^η δραστηριότητα εκπαιδευτικής παρέμβασης



Το βιβλίο περιέχει πληροφορίες ...

- για το πώς γεννιούνται τα παιδιά
- για το έμβρυο μέσα στην κοιλιά της μαμά
- για τις διαφορές στα γυναικεία και στα αντρικά σώματα,
- για τις αλλαγές στην εφηβεία,
- για τα διάφορα είδη οικογένειας,
- για τα αποδεκτά και τα μη αποδεκτά αγγίγματα,
- για το πότε να πώς να λέμε όχι
- για τα στάδια της ανθρώπινης ανάπτυξης.
- Με ερωτήσεις και περιγραφή των εικόνων ελέγχτηκε η κατανόηση του βιβλίου.

4^η δραστηριότητα εκπαιδευτικής παρέμβασης



5^η δραστηριότητα εκπαιδευτικής παρέμβασης

Πολλά βίντεο με θέματα:

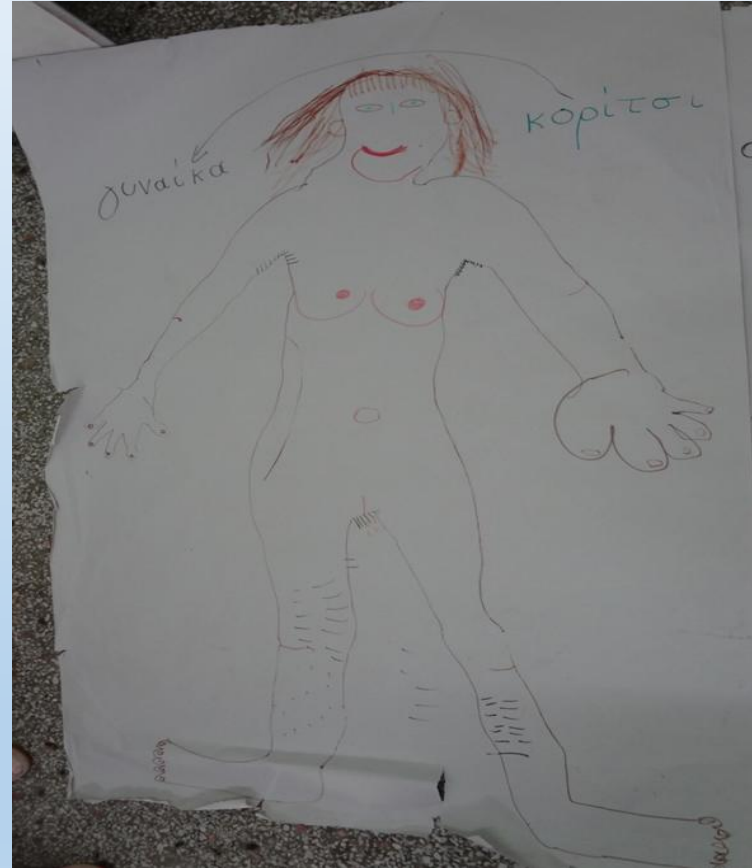
- την αναπαραγωγή,
- τη δημιουργία οικογένειας,
- την εξέλιξη της ζωής,
- τις διαφορές ανάμεσα στα δύο φύλα
- τις αλλαγές στην εφηβεία,
- ποιοι μπορούν να παντρευτούν με ποιους
- τους κοινωνικά αποδεκτούς τρόπους σύναψης κοινωνικών σχέσεων
- τη σεξουαλική παρενόχληση.

6^η δραστηριότητα εκπαιδευτικής παρέμβασης

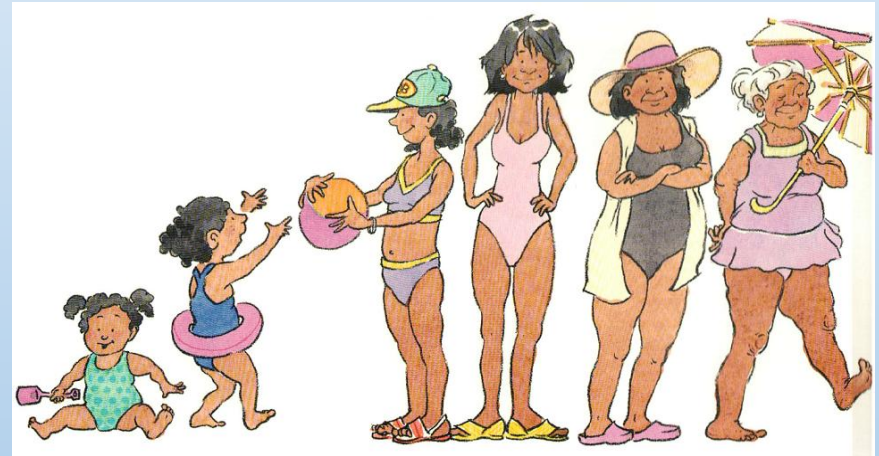
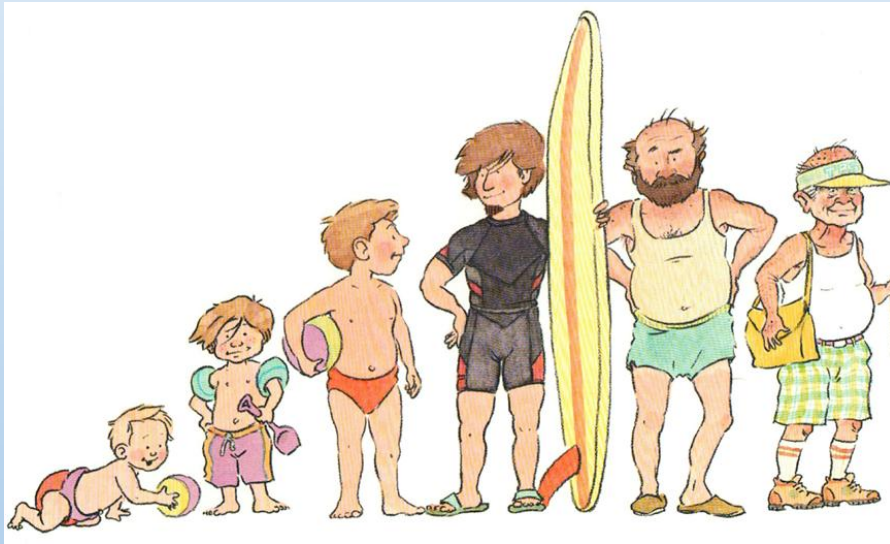
Κοινωνική ιστορία

- Ο κάθε άνθρωπος έχει προσωπικά μέρη του σώματος. Τα προσωπικά μέρη του σώματος των ανθρώπων είναι οι περιοχές που καλύπτονται από τα εσώρουχα.
- Αν χρειαστεί να κοιτάξω ή να αγγίξω τα προσωπικά μέρη του σώματός μου τότε αυτό το κάνω σε χώρο όπου μπορώ να είμαι μόνος μου.
- Μερικές φορές ο γιατρός ή ο νοσοκόμος ίσως αγγίξουν τα προσωπικά μέρη του σώματος μου για να ελέγξουν ότι είμαι υγιής. Κανένας άλλος δεν επιτρέπεται να αγγίξει τα προσωπικά μέρη του σώματος μου. Κανένας δεν επιτρέπεται να με βάλει να αγγίξω τα προσωπικά μέρη του σώματος του.
- Αν κάποιος αγγίξει τα προσωπικά μέρη του σώματος μου θα πρέπει να το πω στη μαμά μου. Αν κάποιος με βάλει να αγγίξω τα προσωπικά μέρη του σώματος του θα πρέπει να το πω στη μαμά μου. Αν κάποιος αγγίξει τα προσωπικά μέρη του σώματος μου θα πρέπει να φωνάξω «βοήθεια» και να τρέξω μακριά.
- Είναι ωραίο να μην έχω μυστικά από τη μαμά μου. Νιώθω ασφάλεια όταν ξέρω πώς να προστατέψω τον εαυτό μου.

7^η δραστηριότητα εκπαιδευτικής παρέμβασης



8^η δραστηριότητα εκπαιδευτικής παρέμβασης



9^η δραστηριότητα εκπαιδευτικής παρέμβασης



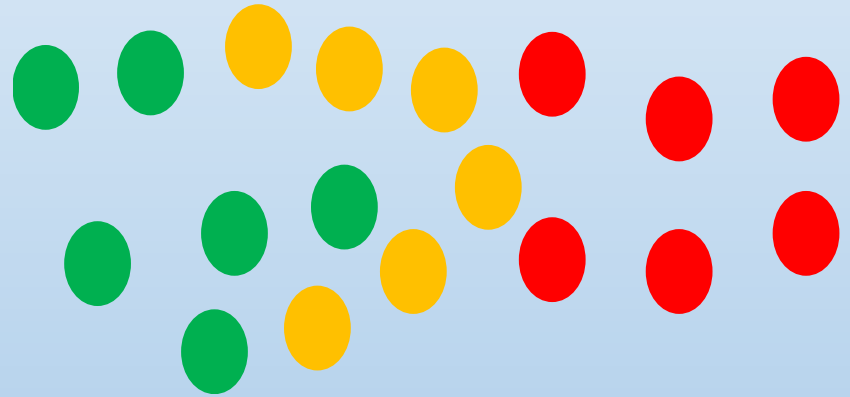
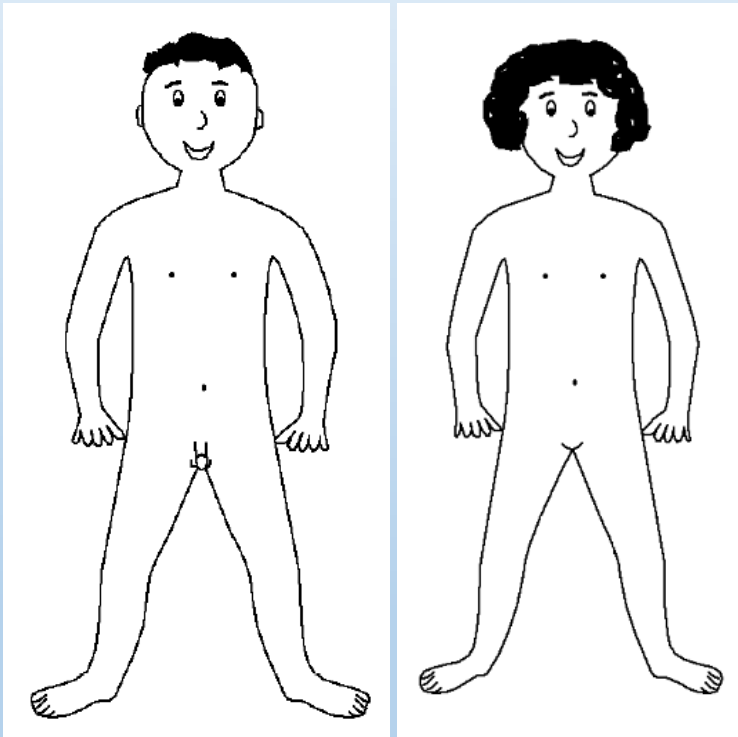
10^η δραστηριότητα εκπαιδευτικής παρέμβασης



10^η δραστηριότητα εκπαιδευτικής παρέμβασης



11^η δραστηριότητα εκπαιδευτικής παρέμβασης



12^η δραστηριότητα εκπαιδευτικής παρέμβασης



13^η δραστηριότητα εκπαιδευτικής παρέμβασης

Λέω λέω στον ξένο

- μυστικά;
- ότι είμαι μόνος στο σπίτι;
- ότι έχω μαζί μου πολλά χρήματα;
- πότε θα πάω στο πάρκο να παίξω μόνος μου;
- τι ώρα θα έρθει να με πάρει η μαμά από το σχολείο;

14^η δραστηριότητα εκπαιδευτικής παρέμβασης

κοινωνικά σενάρια σεξουαλικής παρενόχλησης και
κακοποίησης
με θεματολογία:

- Μυστικά από τη μαμά
- Ιδιωτικοί και δημόσιοι χώροι
- Προσωπικά μέρη σώματος
- Μη αποδεκτά αγγίγματα
- Συναισθήματα
- Κατάλληλοι τρόποι αντίδρασης
- Λέω ΟΧΙ
- Ζητάω βοήθεια

15^η δραστηριότητα εκπαιδευτικής παρέμβασης

- Γονεϊκή εμπλοκή
- Ανάλυση έργου
- Σταδιακή απόσυρση της οπτικής βοήθειας



1. Βγάζω τα ρούχα μου



2. Ρυθμίζω το νερό



3. Ρίχνω νερό στα μαλλιά και στο σώμα μου



4. Βάζω σαμπουάν



5. Λούζω τα μαλλιά μου



6. Βάζω αφρόλουτρο



7. Λούζω το μπροστινό μέρος του σώματος μου από πάνω (λαιμό) προς τα κάτω (πόδια)



8. Λούζω το πίσω μέρος του σώματος μου από πάνω (λαιμό) προς τα κάτω (πόδια)



9. Ξεβγάζω τα μαλλιά μου



10. Ξεβγάζω το σώμα μου



11. Σκουπίζομαι με την πετσέτα



12. Ντύνομαι



3^η φάση τελική αξιολόγηση

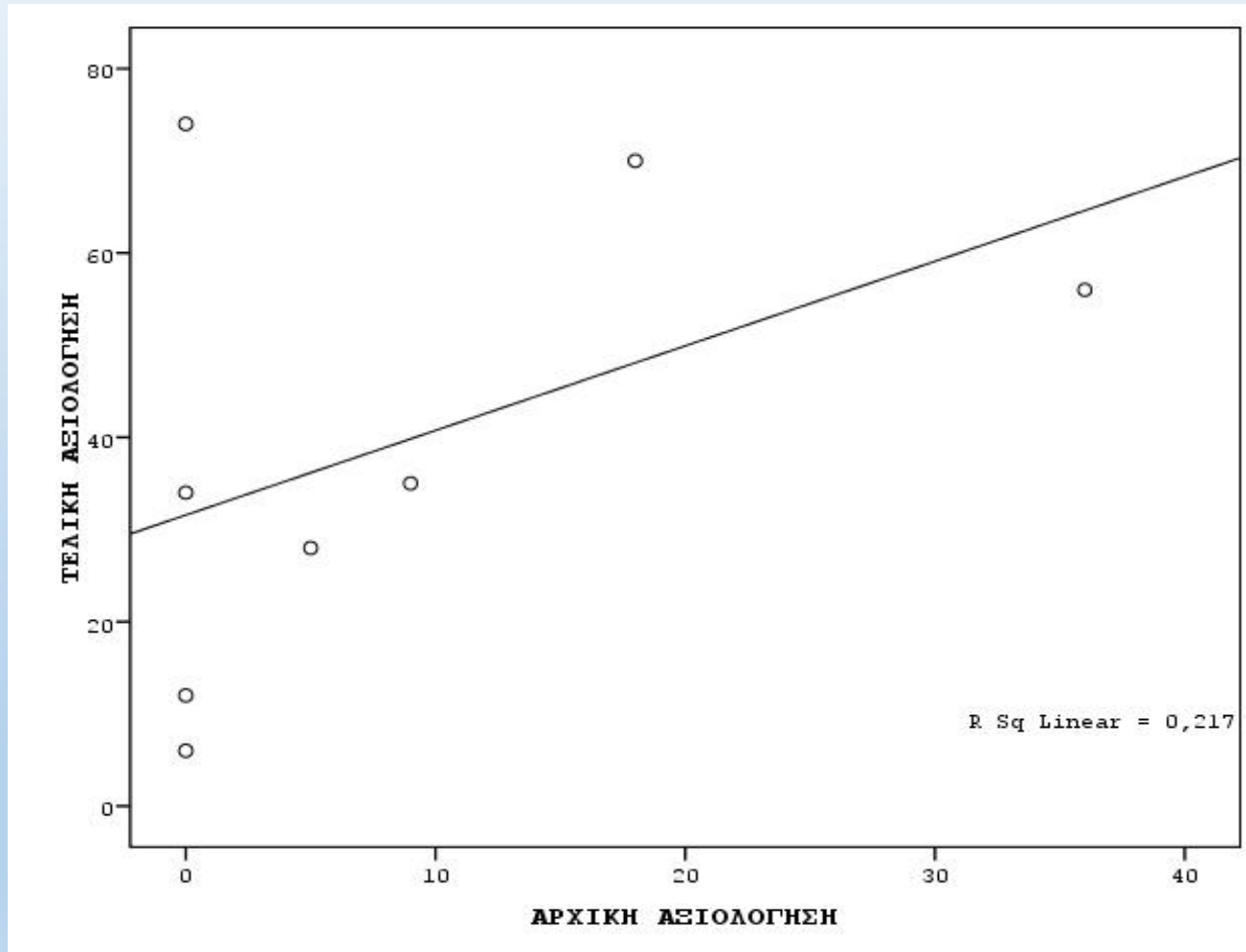
- Πραγματοποιήθηκε αμέσως μετά την εφαρμογή του προγράμματος παρέμβασης στη σεξουαλική εκπαίδευση.
- Έχει στόχο να εκτιμηθεί ο βαθμός βελτίωσης των επιμέρους δεξιοτήτων μετά την εκπαιδευτική παρέμβαση.
- Οι 8 υποδοκιμασίες ήταν ακριβώς ίδιες με τις 8 υποδοκιμασίες αρχικής αξιολόγησης πριν την εκπαιδευτική παρέμβαση προκειμένου να είναι πιο αξιόπιστη η σύγκριση.

Αποτελέσματα

Η εκπαιδευτική παρέμβαση ήταν πολύ αποτελεσματική.

- Ο έλεγχος paired sample t- test αποδεικνύει ότι τα ποσοστά πριν και μετά διαφέρουν.
- Βρέθηκε στατιστική σημαντικότητα $P < 0,0001$ ανάμεσα στα ποσοστά σωστών απαντήσεων κατά την αρχική αξιολόγηση και κατά την τελική αξιολόγηση στις οχτώ υποδοκιμασίες σεξουαλικής εκπαίδευσης.
- Η αρχική μέση τιμή του ποσοστού επιτυχίας ήταν 16,25% και μετά την εκπαιδευτική παρέμβαση η μέση τιμή του ποσοστού επιτυχίας ήταν 98,25%.
- Προκύπτει στατιστικά σημαντική αύξηση των ποσοστών επιτυχίας.

Ανάλυση γραμμικής παλινδρόμησης ανάμεσα στην αρχική και τελική αξιολόγηση.

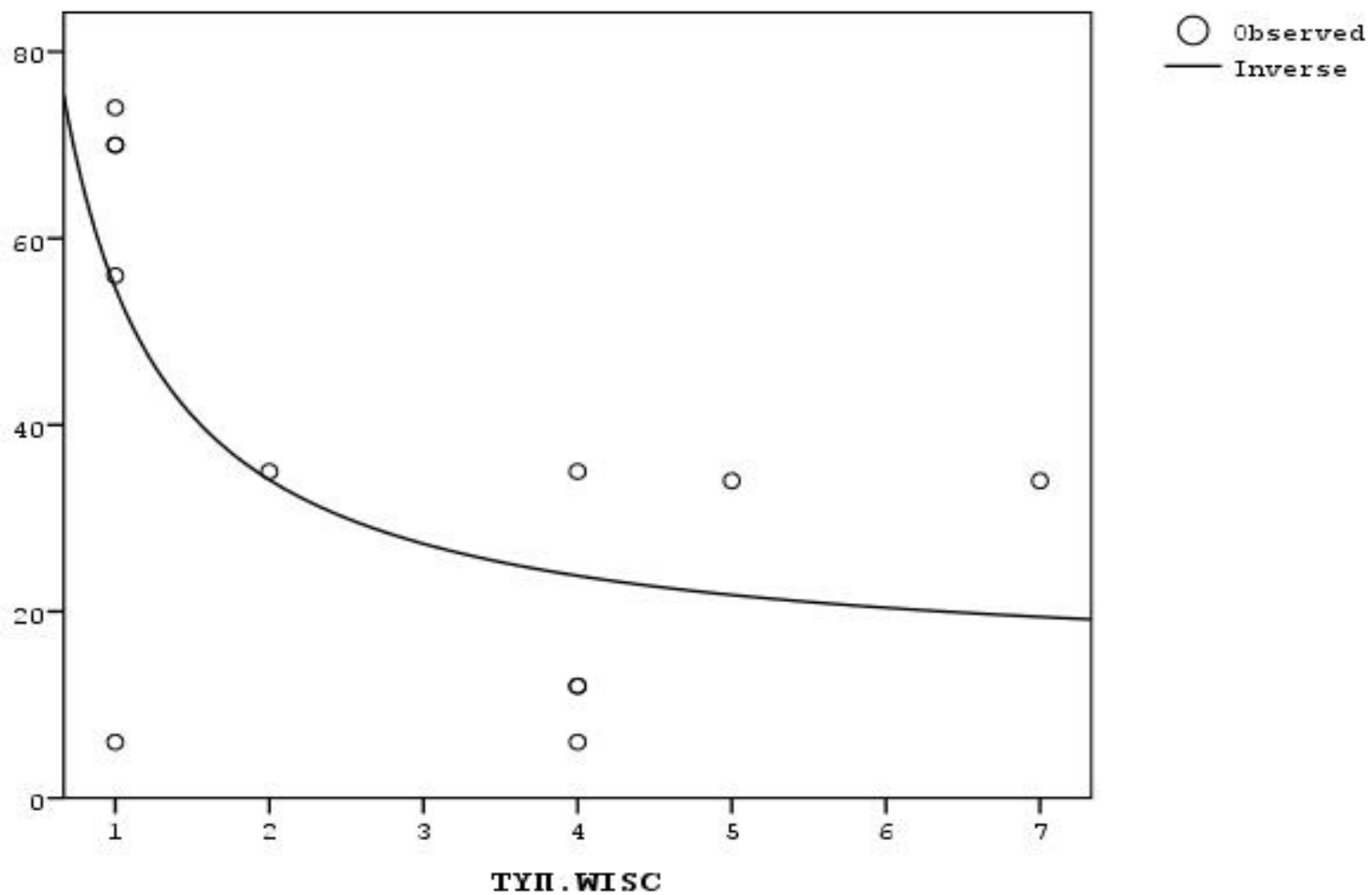


Δεν είναι δυνατόν να προβλεφθεί η τελική αξιολόγηση από τα αποτελέσματα της αρχικής αξιολόγησης.

Η συσχέτιση ανάμεσα στα ποσοστά πριν και μετά την εκπαιδευτική παρέμβαση είναι αρνητική μέτρια γραμμική συσχέτιση.

Η ανάλυση παλινδρόμησης και ο πίνακας Anova δείχνουν ότι δεν μπορούν να συνδεθούν η αρχική και η τελική αξιολόγηση. Ο έλεγχος F δίνει $p\text{-value} = 0,245$.

Τελική αξιολόγηση μετά την εκπαιδευτική παρέμβαση



Η αξιολόγηση της νοημοσύνης με το WISC-III μπορεί να προβλέψει τις επιδόσεις σε έργα σεξουαλικής εκπαίδευσης.

- Η σύνδεση της τελικής αξιολόγησης που πραγματοποιήθηκε μετά την εκπαιδευτική παρέμβαση στη σεξουαλική εκπαίδευση με τους τυπικούς βαθμούς των υποδοκιμασιών του WISC –III είναι μη – γραμμικής μορφής.
- Η σχέση αυτών των μεταβλητών είναι εκθετικής μορφής (μορφή δύναμης), power inverse παλινδρόμηση. Έχουμε στατιστική σημαντικότητα γιατί το sig = 0,029 και ο τύπος που συνδέει τις δύο μεταβλητές είναι

$$\text{Τελική αξιολόγηση} = 13,541 + \frac{41,138}{\text{ΤΥΠΙΚΟΙ ΒΑΘΜΟΙ WISC}} \cdot$$

Συζήτηση

- Επαληθεύτηκαν όλες οι αρχικές υποθέσεις.
- Μετά από εκπαιδευτική παρέμβαση βελτιώθηκαν όλες οι επιμέρους δεξιότητες στη σεξουαλική εκπαίδευση του προέφηβου με το σύνδρομο ΡW.
- Η παρούσα εκπαιδευτική παρέμβαση στη σεξουαλική αγωγή προέφηβου με το σύνδρομο ΡW είναι αποτελεσματική και θα μπορούσε να εφαρμοστεί και σε άλλους προέφηβους με το συγκεκριμένο γνωστικό προφίλ.

Προτάσεις εφαρμογής προγραμμάτων Ενιαίας σεξουαλικής εκπαίδευσης

Προτείνεται η σεξουαλική εκπαίδευση να λαμβάνει χώρα στο πλαίσιο της ενιαίας εκπαίδευσης σε ένα γενικό σχολείο μέσα στο γενικό πλαίσιο σταδιακής ανταπόκρισης στις εκπαιδευτικές ανάγκες όλων των παιδιών με εκπαιδευτική διαφοροποίηση για τις ανάγκες του συνδρόμου και όχι ως μια πρακτική ειδικής εξειδικευμένης εκπαιδευτικής παρέμβασης.

Προτάσεις εφαρμογής προγραμμάτων Ενιαίας σεξουαλικής εκπαίδευσης

Η κατηγοριοποίηση με βάση το σύνδρομο θα πρέπει να γίνεται όχι για να ετικετοποιεί αλλά για βοηθήσει τον εκπαιδευτικό

να αποκτήσει το εξειδικευμένο γνωστικό υπόβαθρο για το σύνδρομο,

να σχεδιάσει και για να χρησιμοποιήσει κατάλληλες παιδαγωγικές προσεγγίσεις,

για να διαφοροποιήσει την εκπαιδευτική του παρέμβαση,

για να τονίσει τα δυνατά σημεία του συνδρόμου

και για να εντοπίσει το μαθησιακό προφίλ των ατόμων με το σύνδρομο.

ΒΙΒΛΙΟΓΡΑΦΙΑ

- Αλευριάδου, Α. & Γκιαούρη, Σ. (2011). Ψυχοκοινωνική ανάπτυξη παιδιών με νοητική αναπηρία και σύνδρομο DOWN: Ανίχνευση δυσκολιών και προτάσεις παρέμβασης. Κοζάνη: En-typosis.
- Αλευριάδου, Α., Βруνιώτη, Κ., Κυρίδης, Α., Σιβροπούλου-Θεοδοσιάδου, Ε., & Χρυσαφίδης, Κ. (2009). Οδηγός ολοήμερου νηπιαγωγείου. Αθήνα: ΥΠΕΠΘ.
- Αλευριάδου, Α., & Γκιαούρη, Σ. (2009). Γενετικά σύνδρομα νοητικής καθυστέρησης: Αναπτυξιακή και εκπαιδευτική προσέγγιση. Θεσσαλονίκη: University Studio Press.
- Διαθεματικό ενιαίο πλαίσιο προγράμματος σπουδών και Αναλυτικά προγράμματα σπουδών Υποχρεωτικής εκπαίδευσης για μαθητές με μέτρια και ελαφρά νοητική καθυστέρηση (2004). Αθήνα: ΥΠΕΠΘ-Παιδαγωγικό Ινστιτούτο.

Βιβλιογραφία (συν)

- **Αλευριάδου, Α., Γκιαούρη, Σ., & Παυλίδου, Κ. (2016). Προβλήματα συμπεριφοράς σε άτομα με νοητική αναπηρία- Διαχείριση στο πλαίσιο της συμπεριληπτικής εκπαίδευσης. Αθήνα: Πεδίο.**

Σας ευχαριστώ για την
προσοχή σας.