

Ανδρέας Ν. Λύτρας  
Η Εκτίμηση της Φτώχειας στην Ελλάδα

Η Κοινωνική Πόλωση και οι  
Προϋποθέσεις της Φτώχειας

# Μάχη για τα Στερεότυπα Ι.

## Η καταπολέμηση των βεβαιιοτήτων

Αντιλαμβάνομαι ότι οι περισσότεροι από τους ακροατές πιστεύουν, ακραδάντως, ότι το αποτέλεσμα της Βιομηχανικής Επανάστασης σημαίνει:

- α) Την άμεση ή τη σαφή επικράτηση της βιομηχανίας και του εν γένει βιομηχανικού τομέα στην παραγωγή του πλούτου και
- β) την υπεροχή της βιομηχανίας στην απασχόληση, τουλάχιστον για μια ευρεία περίοδο στις λεγόμενες βιομηχανικές ή προηγμένες χώρες.

**Η πρώτη βιομηχανική χώρα ήταν η Βρετανία.**

**Αυτή είναι η κατάσταση με την ολοκλήρωση της Βιομηχανικής Επανάστασης.  
Η βιομηχανική εποχή εκφράζει τις συνέργειες της βιομηχανίας και των υπηρεσιών!**

**Πίνακας : Η Συμμετοχή των Τομέων Παραγωγής στο Βρετανικό ΑΕΠ,  
1700-1850 (%)**

<b>Τομέας/Έτος</b>	<b>1700</b>	<b>1759</b>	<b>1801</b>	<b>1841</b>
<b>Γεωργία</b>	<b>28,0</b>	<b>26,1</b>	<b>30,9</b>	<b>22,1</b>
<b>Βιομηχανία</b>	<b>37,8</b>	<b>38,6</b>	<b>31,9</b>	<b>36,4</b>
<b>Υπηρεσίες</b>	<b>34,2</b>	<b>35,3</b>	<b>37,2</b>	<b>41,5</b>
<b>Σύνολο ΑΕΠ</b>	<b>100</b>	<b>100</b>	<b>100</b>	<b>100</b>

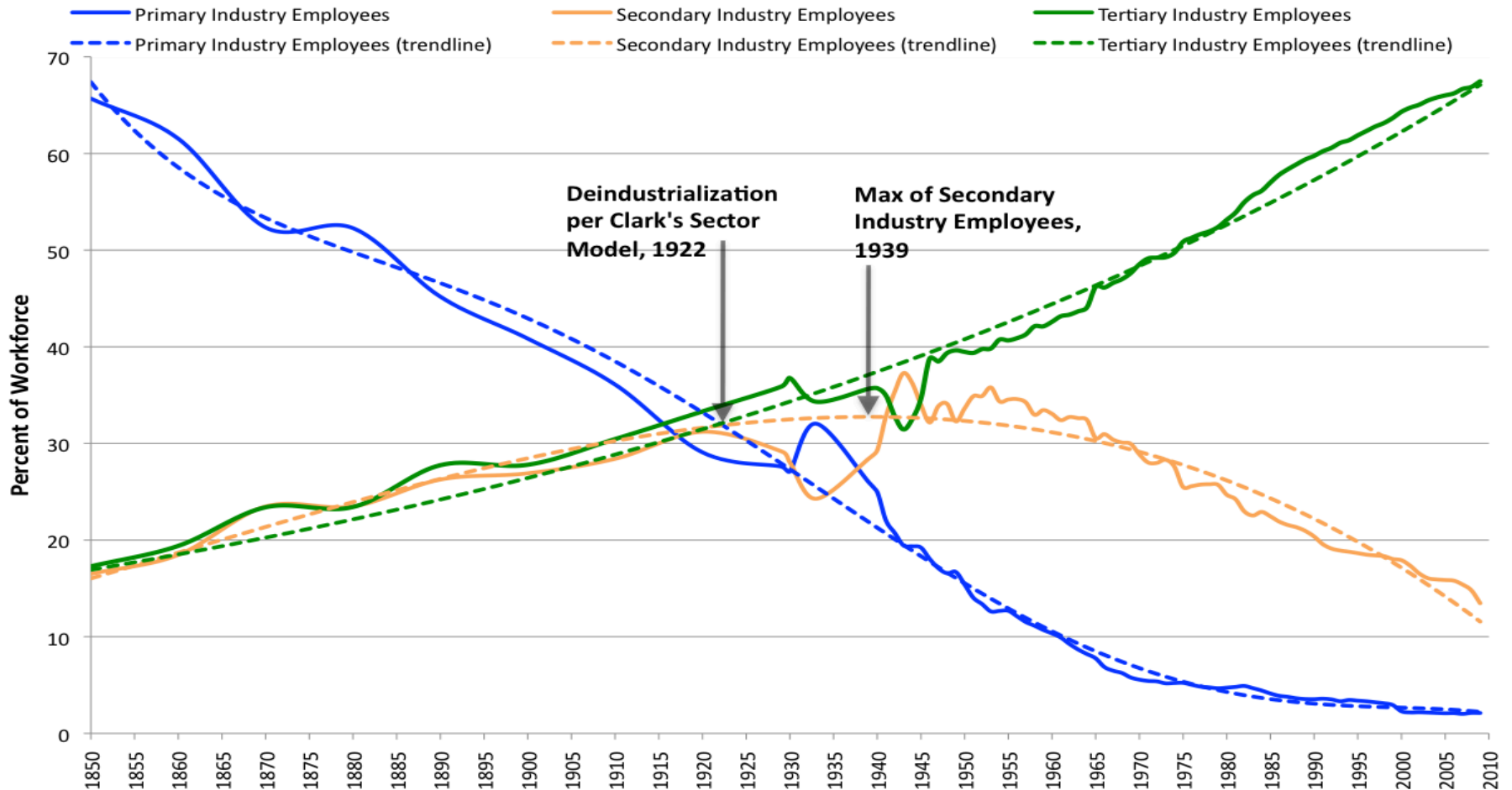
## Μάχη για τα Στερεότυπα II: Η βιομηχανική εποχή και η απασχόληση

- Είναι ενδεχόμενο ο πρώτος πίνακας να κλόνησε και ταυτόχρονα να δημιουργήσει κάποιες αμφιβολίες.
- Τι συμβαίνει στην απασχόληση;
- Τα δεδομένα που πρόκειται να παρακολουθήσετε στο επόμενο διάγραμμα απεικονίζουν την εξέλιξη της απασχόλησης, στις ΗΠΑ από το 1850 έως το 2010.

Η κυριαρχία των υπηρεσιών στην απασχόληση είναι γεγονός από το 1940, στις ΗΠΑ.

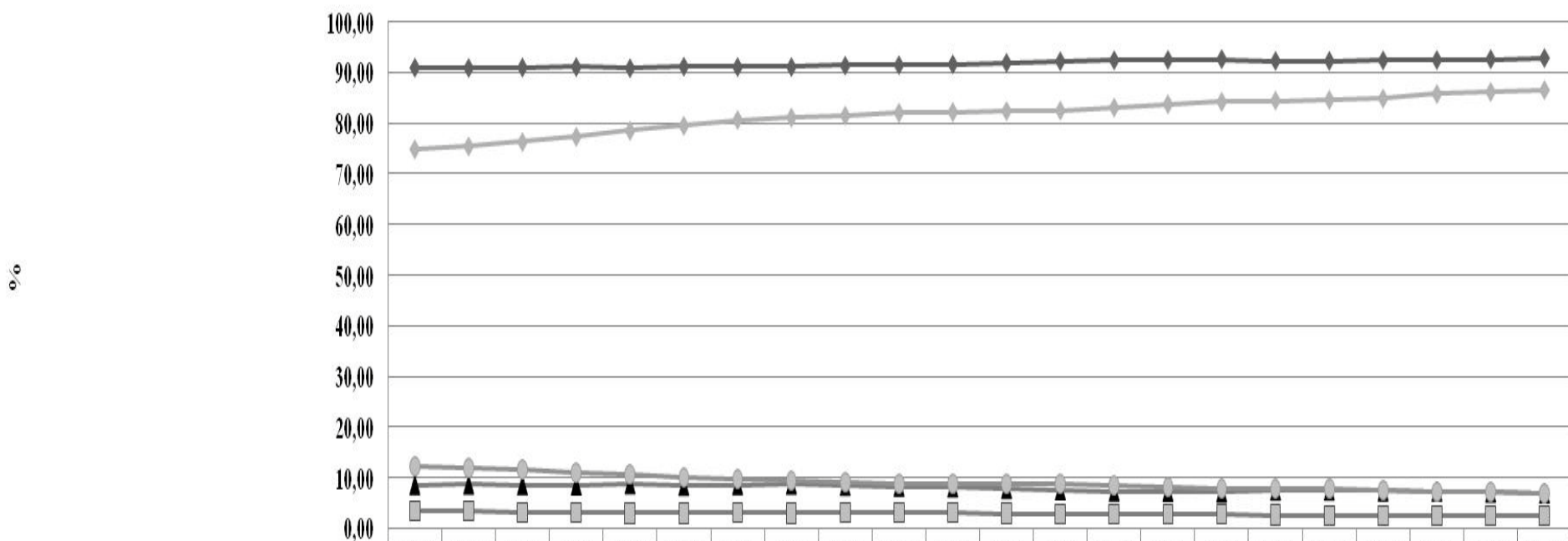
**Διάγραμμα 1: Η εξέλιξη της απασχόλησης, στις ΗΠΑ, κατά τομέα παραγωγής, 1850-2010 (%)**

### Clark's Sector Model, US



# Η κοινωνική πόλωση στις πρωτοπόρες χώρες: ΗΠΑ και Ιαπωνία

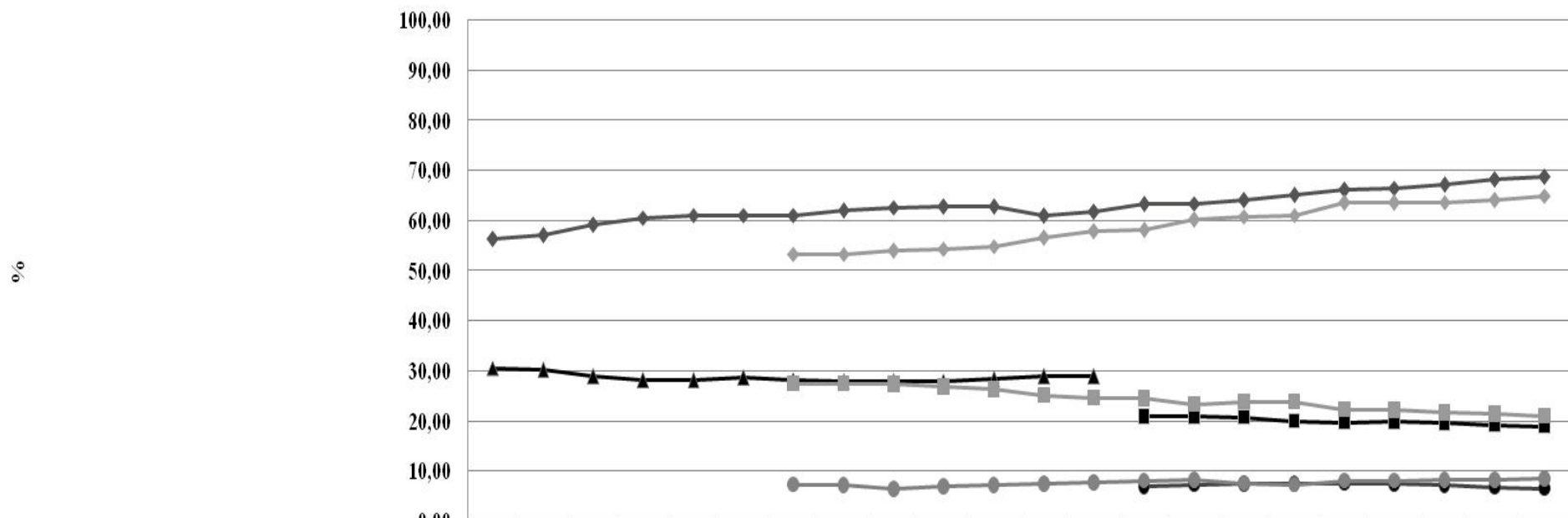
Η Κοινωνική Πόλωση, με Βάση την Κατανομή των Θέσεων στο Επάγγελμα, στις ΗΠΑ και την Ιαπωνία, 1987-2008  
Αναλογία στην Απασχόληση (%)



	1987	1988	1989	1990	1991	1992	1993	1994	1995	1996	1997	1998	1999	2000	2001	2002	2003	2004	2005	2006	2007	2008
◆ 1 ΗΠΑ-Μισθωτοί	91,07	91,02	91,12	91,20	90,98	91,30	91,18	91,20	91,48	91,58	91,75	92,06	92,34	92,57	92,63	92,76	92,43	92,43	92,53	92,60	92,78	92,98
◆ 1 Ιαπωνία-Μισθωτοί	74,91	75,49	76,34	77,36	78,55	79,54	80,65	81,14	81,51	82,05	82,22	82,41	82,50	83,09	83,73	84,22	84,47	84,61	84,85	85,74	86,14	86,52
▲ 2,3 ΗΠΑ-Εργοδότες και Αυτοαπασχολούμενοι	8,56	8,63	8,53	8,50	8,73	8,41	8,55	8,65	8,39	8,28	8,11	7,84	7,56	7,33	7,28	7,15	7,47	7,49	7,38	7,33	7,13	6,93
■ 2 Ιαπωνία-Εργοδότες	3,35	3,29	3,20	3,09	2,95	2,97	2,99	2,96	2,99	2,98	2,97	2,90	2,85	2,82	2,74	2,69	2,61	2,59	2,58	2,59	2,56	2,52
● 3 Ιαπωνία-Αυτοαπασχολούμενοι	12,13	11,84	11,44	10,96	10,52	10,13	9,63	9,36	9,15	8,83	8,80	8,78	8,82	8,53	8,06	7,88	7,84	7,77	7,66	7,33	7,14	6,97

# Η τάση προς την κοινωνική πόλωση στις αναπτυγμένες χώρες: Ν. Κορέα και Ελλάδα

Οι Παράλληλες Πορείες προς την Κοινωνική Πόλωση, με βάση τη Θέση στο Επάγγελμα, στη Ελλάδα και τη Ν. Κορέα, 1987-2008  
Αναλογία στην Απασχόληση (%)



	1987	1988	1989	1990	1991	1992	1993	1994	1995	1996	1997	1998	1999	2000	2001	2002	2003	2004	2005	2006	2007	2008	
◆ 1 Ν. Κορέα-Μισθωτοί	56,20	56,97	59,17	60,55	61,06	61,04	61,02	61,92	62,57	62,76	62,66	60,97	61,74	63,15	63,32	63,97	65,05	66,03	66,44	67,17	68,15	68,74	
◇ 1 Ελλάδα-Μισθωτοί							53,24	53,24	53,88	54,26	54,79	56,44	57,85	58,05	60,11	60,74	61,03	63,42	63,55	63,65	64,08	64,92	
▲ 2,3 Ν. Κορέα-Εργοδότες και Αυτοαπασχολούμενοι	30,54	30,19	28,77	28,02	28,03	28,48	28,20	27,84	27,87	27,91	28,34	28,89	28,80										
● 2 Ν. Κορέα-Εργοδότες														6,89	7,20	7,29	7,36	7,44	7,28	7,05	6,67	6,48	
● 2 Ελλάδα-Εργοδότες							7,23	7,03	6,40	6,92	7,13	7,27	7,57	7,97	8,20	7,52	7,24	8,01	8,04	8,19	8,18	8,32	
■ 3 Ν. Κορέα-Αυτοαπασχολούμενοι														20,83	20,85	20,63	19,93	19,64	19,72	19,45	19,15	18,84	
■ 3 Ελλάδα-Αυτοαπασχολούμενοι							27,40	27,39	27,34	26,77	26,15	25,03	24,54	24,36	23,26	23,78	23,76	22,23	22,08	21,62	21,31	20,90	

## Η αντιπαράθεση με τις πεποιθήσεις Ι:

Οι πλούσιες και προηγμένες χώρες είναι οικονομίες και κοινωνίες υπηρεσιών

- Είναι γνωστή η αντιπαράβολή της Ελλάδας, λες και είναι ένα παρεκκλίνον υπόδειγμα χώρας, σύμφωνα την υποθετικά ευσταθή άποψη, ότι οι υπόλοιπες πλούσιες χώρες είναι «παραγωγικές» και «εξαγωγικές» στους τομείς δημιουργίας του υλικού πλούτου.
- Η άποψη αυτή είναι εσφαλμένη, όπως υποδεικνύουν τα επόμενα διαγράμματα, τα οποία παρουσιάζουν την θέση της χώρας στο παγκόσμιο συσχετισμό του πλούτου και τη σύγκριση της κατανομής του ΑΕΠ κατά τομέα παραγωγής.



# Η Ελλάδα ανήκει στις αναπτυγμένες χώρες (2008)

Κατάταξη Σύμφωνα με τον Δείκτη Ανθρώπινης Ανάπτυξης (HDI)	Έτος				Μεταβολή στο Χρόνο		
					Μακρά Διάρκεια	Μέση Διάρκεια	Μικρή Διάρκεια
	1980	1990	2000	2006	1980-2006	1990-2006	2000-2006
1. Ισλανδία	0.888	0.915	0.945	0.968	0.081	0.053	0.024
2. Νορβηγία	0.900	0.924	0.960	0.968	0.068	0.044	0.008
3. Καναδάς	0.892	0.935	0.950	0.967	0.075	0.031	0.017
4. Αυστραλία	0.870	0.900	0.951	0.965	0.095	0.066	0.014
5. Ιρλανδία	0.837	0.877	0.934	0.960	0.123	0.083	0.026
6. Ολλανδία	0.887	0.916	0.949	0.958	0.072	0.043	0.010
7. Σουηδία	0.882	0.904	0.952	0.958	0.076	0.054	0.006
8. Ιαπωνία	0.886	0.916	0.941	0.956	0.070	0.040	0.015
9. Λουξεμβούργο				0.956			
10. Ελβετία	0.896	0.917	0.945	0.955	0.059	0.039	0.010
11. Γαλλία	0.875	0.908	0.940	0.955	0.080	0.046	0.014
12. Φιλανδία	0.864	0.903	0.938	0.954	0.090	0.051	0.016
13. Δανία	0.881	0.898	0.936	0.952	0.071	0.054	0.016
14. Αυστρία	0.864	0.898	0.940	0.951	0.087	0.052	0.011
15. ΗΠΑ	0.892	0.920	0.944	0.950	0.058	0.030	0.007
16. Ισπανία	0.852	0.893	0.929	0.949	0.097	0.056	0.020
17. Βέλγιο	0.869	0.902	0.943	0.948	0.079	0.046	0.005
<b>18. Ελλάδα</b>	<b>0.851</b>	<b>0.878</b>	<b>0.905</b>	<b>0.947</b>	<b>0.095</b>	<b>0.069</b>	<b>0.042</b>
19. Ιταλία	0.855	0.886	0.925	0.945	0.090	0.058	0.020
20. Ν. Ζηλανδία	0.860	0.881	0.927	0.944	0.084	0.063	0.017
21. Η.Β.	0.858	0.888	0.929	0.942	0.084	0.054	0.013
22. Χονγκ Κονγκ				0.942			
23. Γερμανία	0.866	0.892	0.931	0.940	0.074	0.047	0.009
24. Ισραήλ	0.827			0.930	0.103		

## Η σύγκριση με τις Βαλκανικές Χώρες (2010)

Χώρα	Πληθυσμός	ΑΕΠ (δολ./τρ,τ.)
Βουλγαρία	7602116	64,777 δισ
Ρουμανία	22215421	251,741 δισ.
Σερβία	9856222	42,385 δισ.
Κροατία	4489409	61,724 δισ
Σλοβενία	2055692	49,551 δισ
Βοσνία Ερζεγοβίνη	4613514	16,961 δισ.
ΠΓΔΜ	2066718	9,108 δισ
Αλβανία	3639453	11,726 δισ
Μαυροβούνιο	672180	4,444 δισ
Σύνολο ΕΧ	57.210.725	462,866 δισ
Ελλάδα	10.787.690	338,250 δισ

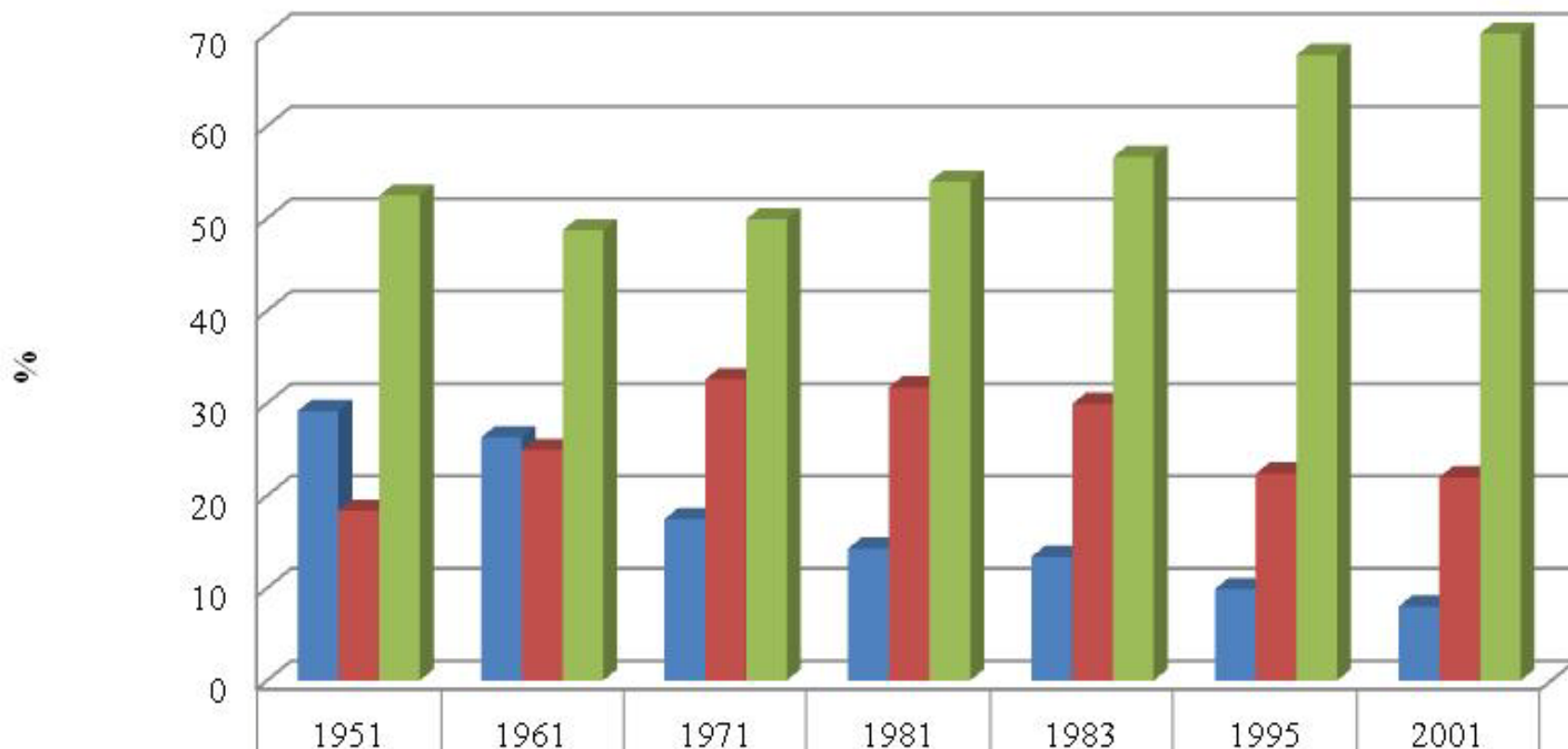
## Επισημάνσεις για το εθνικό πλούτο

- Η Ελλάδα ήταν, με τεράστια διαφορά, η πιο πλούσια χώρα των Βαλκανίων (εκτός της Τουρκίας) το 2010.
- Οι χώρες της σύγκρισης δεν αποτελούν τις φτωχότερες της Ευρώπης. Αρκετές, μάλιστα, είναι μέλη της ΕΕ.
- Ο πληθυσμός της Ελλάδας ήταν το 15,86% των επιλεγμένων χωρών.
- Το ΑΕΠ της Ελλάδας αντιπροσώπευε το 73,07% του ΑΕΠ των υπολοίπων χωρών.
- Δεν υπάρχει οποιοδήποτε έδαφος ευστάθειας ότι η Ελλάδα ήταν ένα παρεκκλίνον και προβληματικό κράτος. Προβληματικές είναι οι κριτικές. Για αυτόν το λόγο έχουν αποτύχει δραματικά οι πολιτικές, οι οποίες έχουν επιβληθεί για να ανασυγκροτήσουν τη χώρα.

# Αναλογίες και Διαφορές

## Η δομή της παραγωγής στην Ελλάδα, 1951-2001

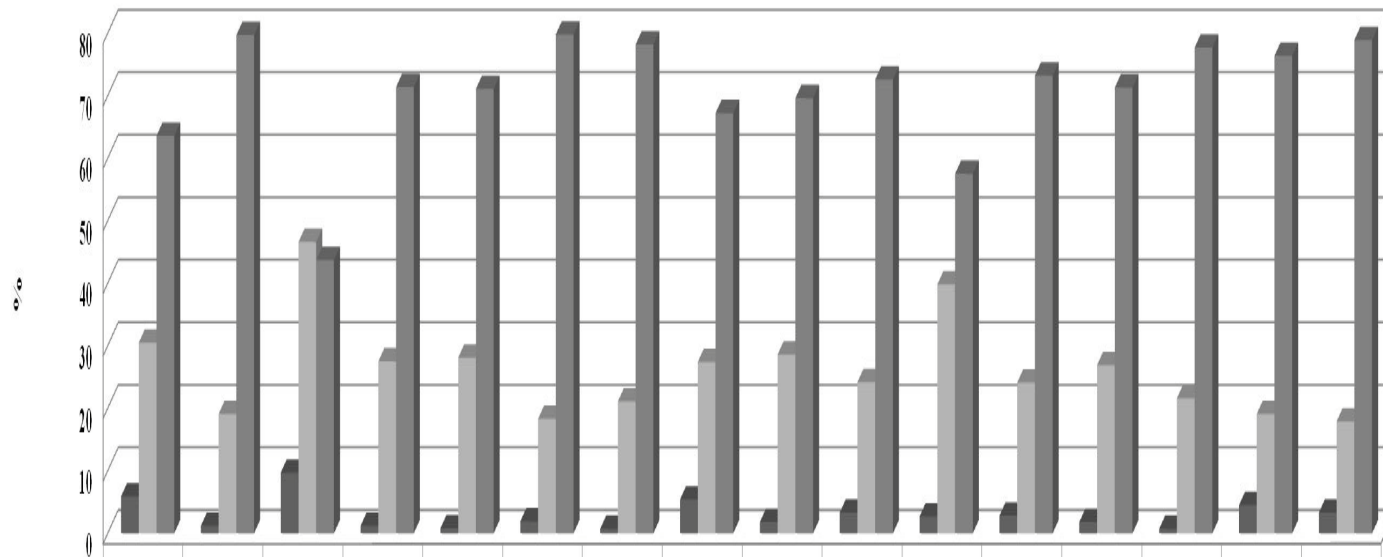
Η Δομή της Παραγωγής (%)



■ Πρωτογενής	29,16	26,32	17,47	14,29	13,39	9,9	8
■ Δευτερογενής	18,36	24,94	32,6	31,73	29,94	22,4	22
■ Τριτογενής	52,48	48,74	49,93	53,99	56,67	67,7	70

# Οι διεθνείς συγκρίσεις στη δομή της παραγωγής: Η πραγματικότητα προσβάλλει τις πεποιθήσεις

Κατανομή του ΑΕΠ, με τη Συνεισφορά της Πρωτογενούς, της Δευτερογενούς και των Υπηρεσιών, το 2012, σε Επιλεγμένες Χώρες (%)



	Παγκόσμιος	ΗΠΑ	Κίνα	Ιαπωνία	Γερμανία	Γαλλία	ΗΒ	Βραζιλία	Καναδάς	Ισπανία	Ν. Κορέα	Ολλανδία	Σουηδία	Βέλγιο	Δανία	Ελλάδα
■ Πρωτογενής	5,9	1,2	9,7	1,2	0,8	1,9	0,7	5,4	1,8	3,3	2,7	2,8	1,8	0,7	4,5	3,3
■ Δευτερογενής	30,5	19,1	46,6	27,5	28,1	18,3	21,1	27,4	28,6	24,2	39,8	24,1	26,9	21,6	19,1	17,9
■ Υπηρεσίες	63,6	79,7	43,7	71,4	71,1	79,8	78,2	67,2	69,6	72,6	57,5	73,2	71,3	77,7	76,4	78,9

## Η αντιπαράθεση με τις πεποιθήσεις II:

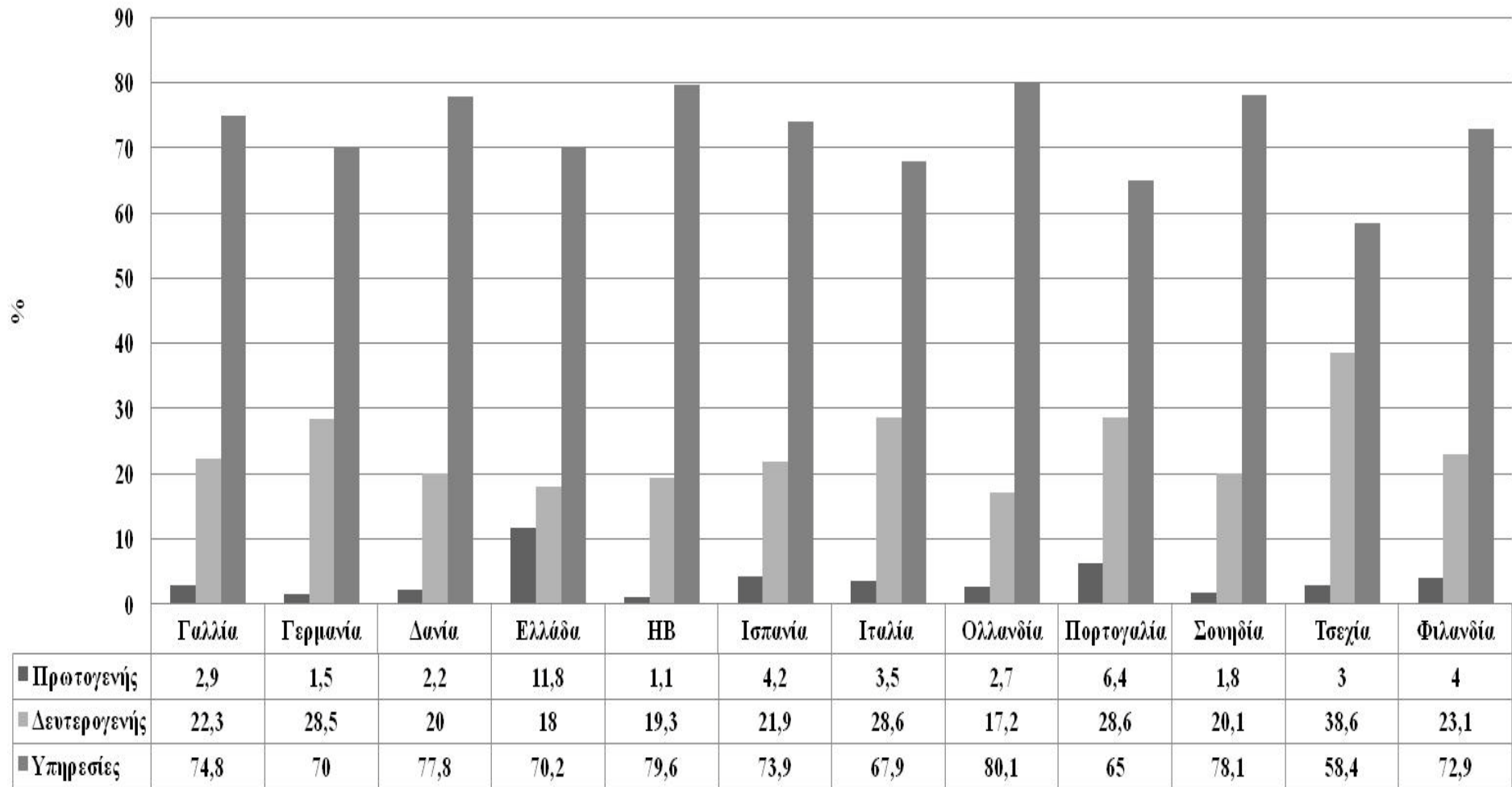
Η απασχόληση στις πλούσιες και προηγμένες χώρες συγκεντρώνεται, σε συντριπτική αναλογία, στις υπηρεσίες

- Η απασχόληση, όπως είναι εύλογο, παρουσιάζει τεράστια συγκέντρωση στις υπηρεσίες.
- Οι πλούσιες και ευημερούσες χώρες παρουσιάζουν την τεράστια μάζα των απασχολούμενων τους, στην τριτογενή παραγωγή.
- Η απασχόληση στους τομείς της υλικής παραγωγής είναι φθίνουσα, ακόμη και αν οι σχετικές ομάδες των εργαζομένων είναι σήμερα ελάσσονες μειονότητες.
- Η Ελλάδα δεν αποτελεί εξαίρεση σε αυτόν τον κανόνα. Ακολουθεί τον κανόνα, όπως υποδεικνύουν τα δεδομένα από τη Eurostat.

# Η κατανομή της απασχόλησης, σύμφωνα με τον τομέα παραγωγής

## Ευρωπαϊκές συγκρίσεις

Η Απασχόληση, Ανάλογα με τον Τομέα Παραγωγής, σε Επιλεγμένες Χώρες της ΕΕ το 2011  
Σύμφωνα με τη Eurostat (%)



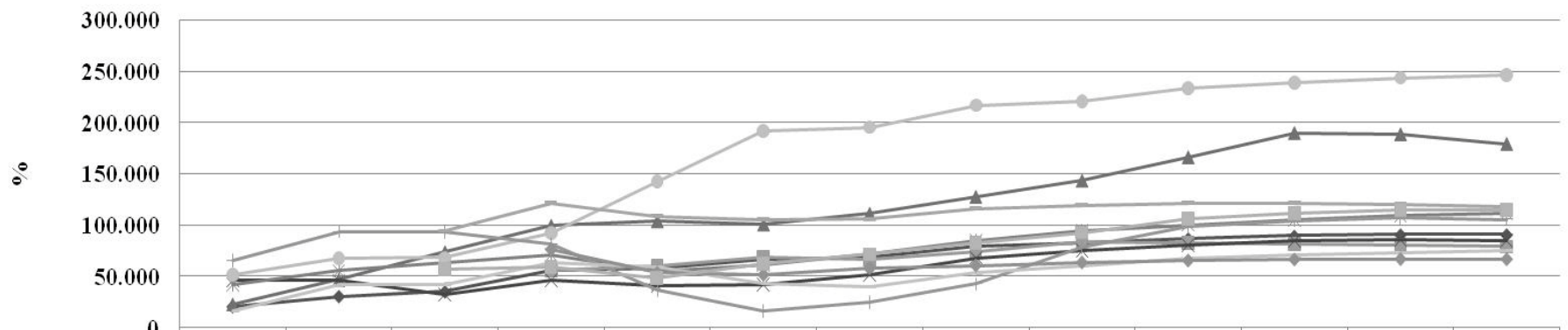
## Προβληματισμοί για τον πλούτο του έθνους

- Είναι γνωστές και αστήρικτες οι θέσεις ότι:
- *Η Ελλάδα αντιμετώπισε την κρίση επειδή δεν ήταν επαρκώς παραγωγική.*
- *Η χώρα κάλυπτε τον «υπέρμετρο καταναλωτισμό» της, με τη φοβερή διόγκωση του δημόσιου χρέους και από τις ευρωπαϊκές χρηματοδοτήσεις, τις οποίες δεν αξιοποίησε επαρκώς.*
- *Επιπρόσθετα, μεγάλο δημόσιο χρέος έχουν οι φτωχές, οι σπάταλες και οι παραγωγικά αδύναμες χώρες.*



# Το δημόσιο χρέος στη μέση διάρκεια, σε επιλεγμένες χώρες (1980-2014)

Το Δημόσιο Χρέος, σε Επιλεγμένες Αναπτυγμένες Χώρες, 1980-2014.  
Αναλογία στο ΑΕΠ (%)



	1980	1985	1990	1995	2000	2005	2008	2009	2010	2011	2012	2013	2014
◆ Γαλλία	20.719	30.625	35.216	55.512	57.405	66.669	68.208	79.011	82.326	86.811	89.371	90.706	90.750
■ Γερμανία				55.597	60.182	68.514	66.449	74.143	83.964	82.643	81.896	80.957	79.058
▲ Ελλάδα	22.577	46.724	73.316	99.209	103.442	100.291	110.721	127.100	142.757	165.559	189.149	187.944	178.530
✕ ΗΒ	46.101	46.020	32.580	46.305	40.869	42.080	52.047	68.317	75.502	80.762	84.766	85.948	85.101
* ΗΠΑ	42.277	55.750	63.900	71.115	54.835	61.729	71.607	85.245	94.356	100.046	105.031	108.930	111.363
● Ιαπωνία	51.383	67.663	68.044	92.433	142.059	191.641	194.998	216.348	220.002	233.100	238.441	242.927	245.854
+ Ιρλανδία	65.183	93.797	93.493	81.198	36.382	15.803	24.580	42.309	78.042	98.751	104.640	107.435	105.697
— Ισπανία	16.556	42.006	42.456	63.304	59.261	43.024	39.848	53.259	60.117	67.423	70.151	72.805	74.866
— Ιταλία			94.650	121.550	109.169	105.941	106.305	116.066	118.995	121.065	121.385	120.105	118.403
◆ Ολλανδία				76.100	53.800	51.822	58.210	60.773	63.676	65.521	66.516	66.908	66.732
■ Πορτογαλία			57.275	59.179	48.476	62.753	71.582	83.010	92.919	106.030	111.793	114.928	114.599

# Παρατηρήσεις και διαπιστώσεις για το δημόσιο χρέος

- Παρατήρηση 1: Η πολιτική, παγκοσμίως, που εφάρμοζε τα διανοήματα του J.M. Keynes παρέδωσε (συμβολικά το 1980) δημόσια χρέη κάτω από το 50% του ΑΕΠ. Η πολιτική, η οποία εφάρμοσε τα διανοήματα του F.A. Hayek και του M. Friedman, παρά την έμφαση στην αυστηρή δημοσιονομική πολιτική, διπλασίασε τα δημόσια χρέη!
- Παρατήρηση 2: Οι ΗΠΑ και η Ιαπωνία είναι οι δύο από τις πιο πλούσιες χώρες του σημερινού κόσμου. Οι ΗΠΑ έχουν σήμερα δημόσιο χρέος ίσο με το 111% περίπου του ΑΕΠ. Με ανάλογο χρέος ξεκίνησε η κρίση στην Ελλάδα. Η Ιαπωνία έχει, το 2014, δημόσιο χρέος ίσο με το 245% περίπου του ΑΕΠ! Οι χώρες αυτές συνεχίζουν να είναι οι πιο πλούσιες του κόσμου!
- Διαπίστωση: Οι πλούσιες χώρες, μόνον, έχουν μεγάλο δημόσιο χρέος στη σύγχρονη εποχή. Είναι και οι μόνες, οι οποίες έχει νόημα να χρεοκοπήσουν. Όσοι έχουν διατυπώσει διαφορετικές απόψεις έχουν το δικαίωμα, να αναστοχαστούν την ευστάθεια των σκέψεων τους.

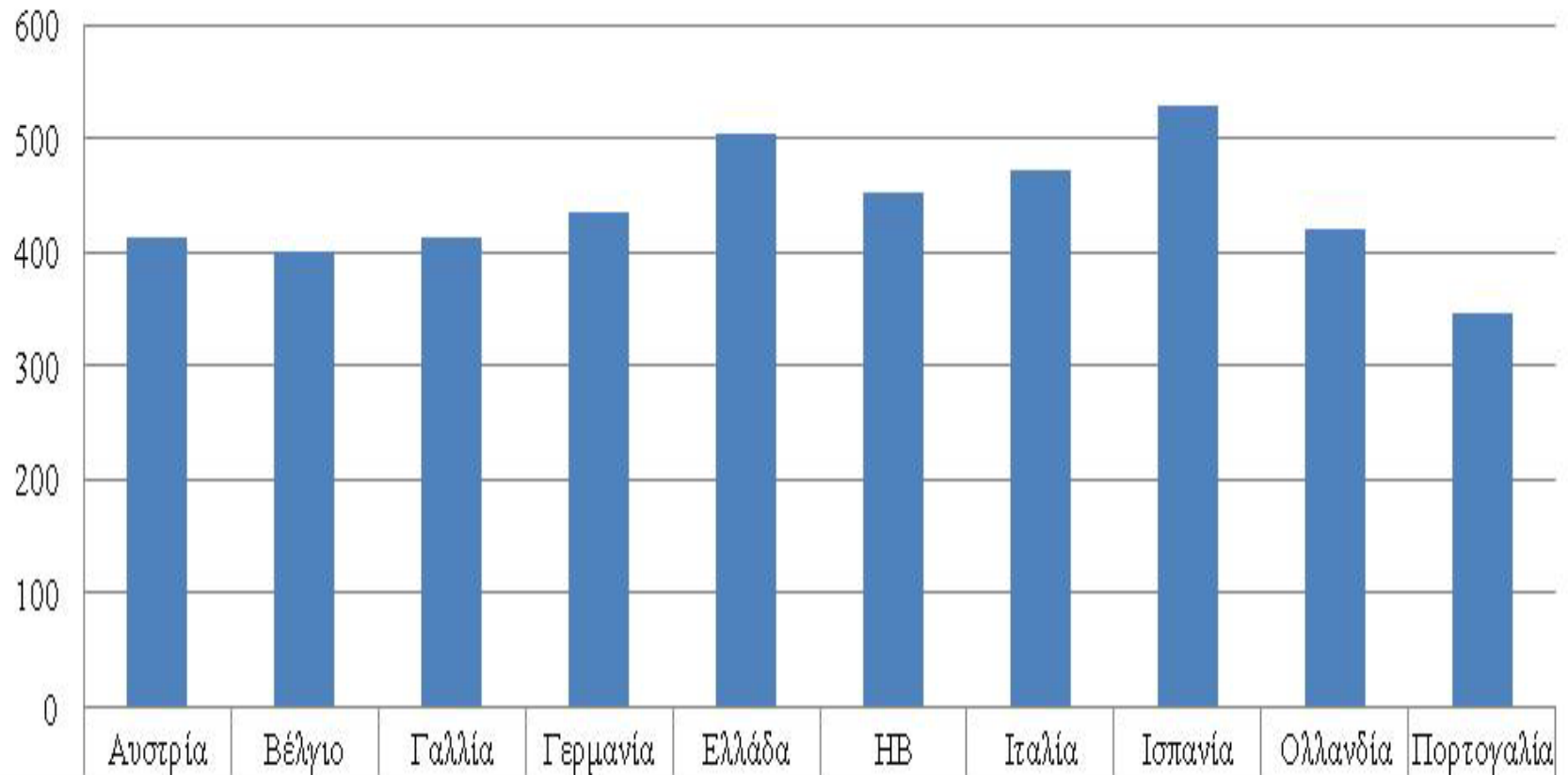
Δεδομένα από τη σύγχρονη πραγματικότητα  
στην Ελλάδα

Α) Η Εξέλιξη του πληθυσμού

Έτος	Πληθυσμός	Αστικός	Ημιαστικός	Αγροτικός	Αριθμός Προσώπων στην Αγροτική Καταγραφή του 1951
1920	5.016.889	22,9	15,2	61,9	
1928	6.204.684	31,1	14,5	52,4	
1940	7.344.860	32,8	14,8	52,4	
1951	7.632.801	37,7	14,8	47,5	4.552.950
1961	8.388.553	43,3	12,9	43,8	
1971	8.768.641	53,2	11,6	35,2	
1981	9.740.417	58,1	11,6	30,3	
1991	10.259.900	58,8	12,8	28,4	
2001	10.964.020	72,8		27,2	

## Β) Τα περιουσιακά στοιχεία Το μεγάλο πλεονέκτημα: Η επάρκεια των κατοικιών

Κατοικίες Ανά 1000 Κατοίκους σε Επιλεγμένες Ευρωπαϊκές Χώρες



■ Ανά 1000 κ

412,4

400

413,3

434,3

505

452,2

471

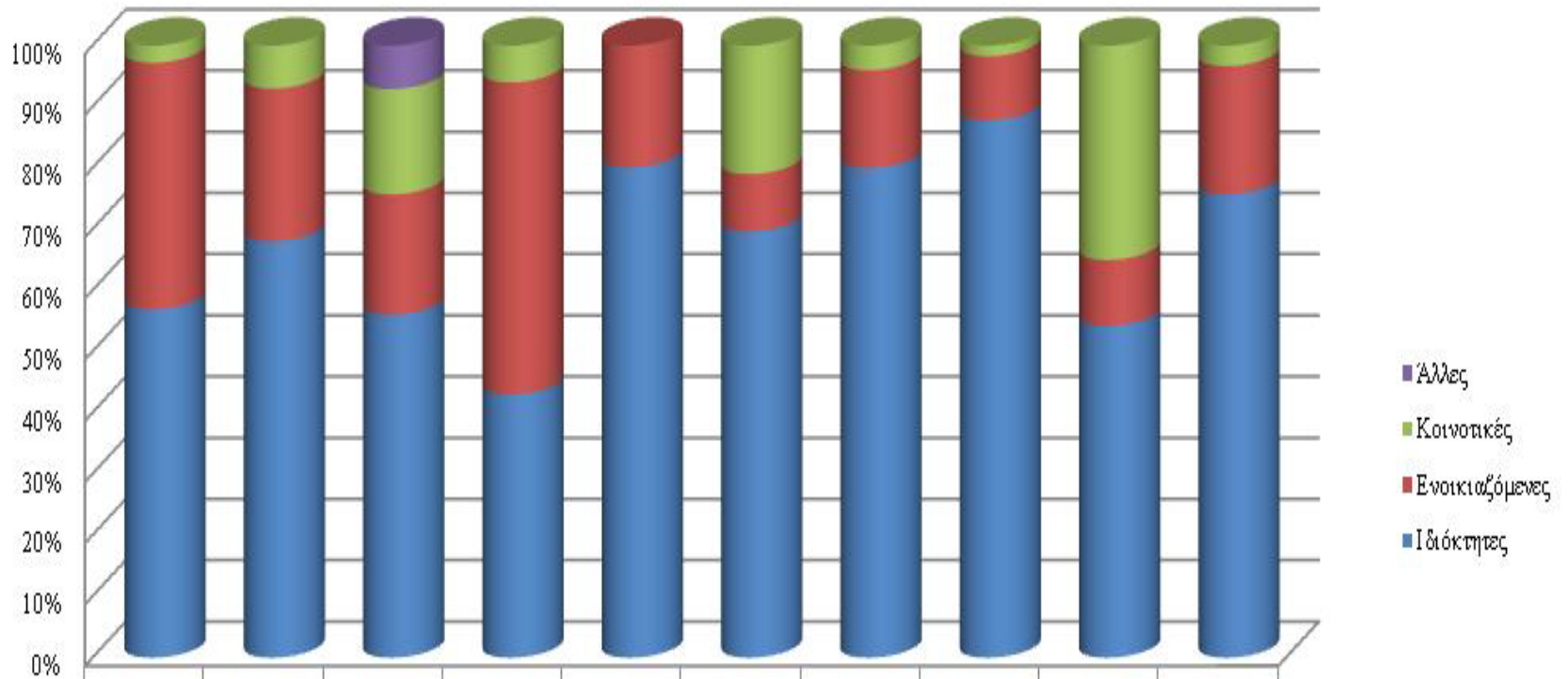
528

419,8

346

## Γ) Η ιδιοκτησία στις κατοικίες (2004)

Κατοικίες: Καθεστώς Ιδιοκτησίας



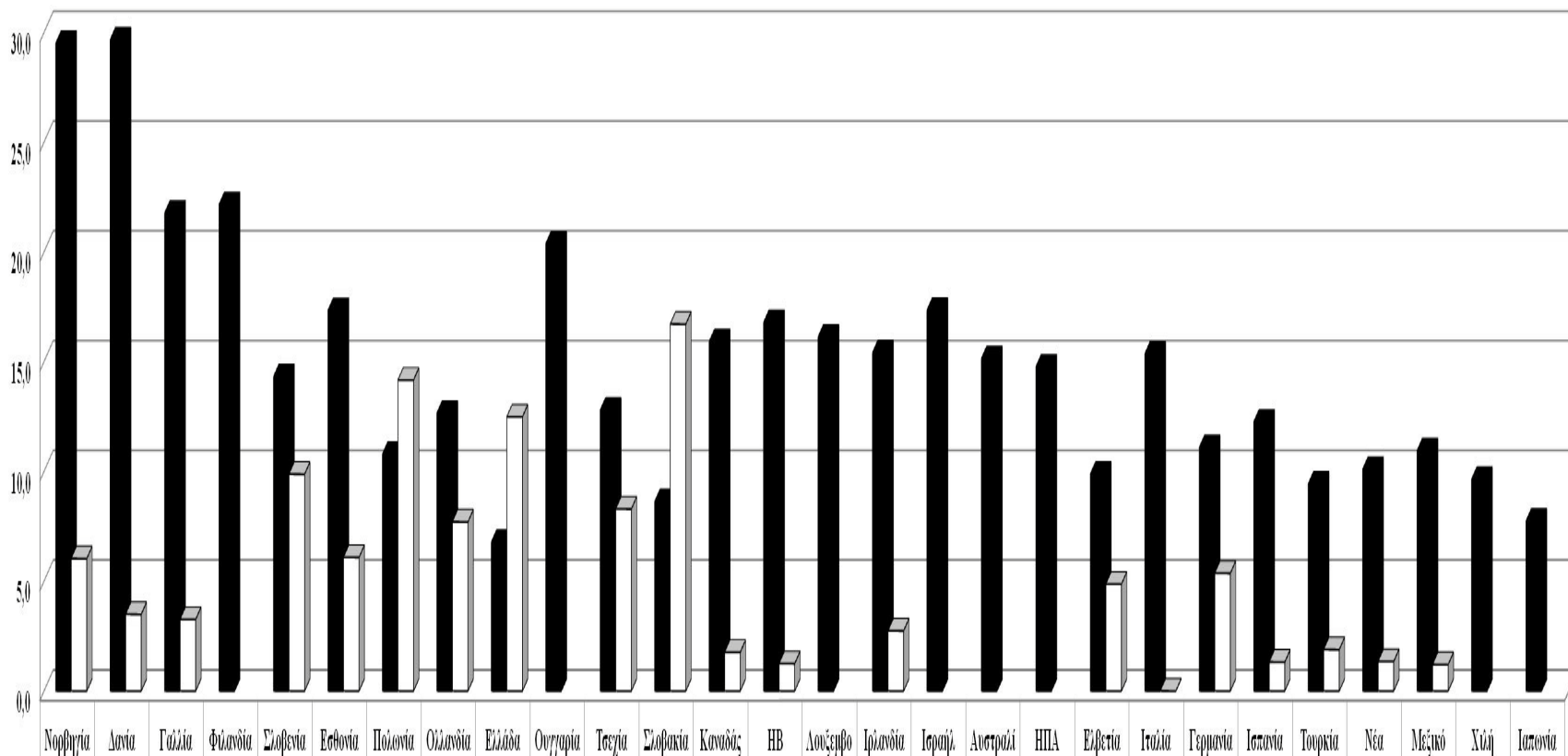
	Αυστρία	Βέλγιο	Γαλλία	Γερμανία	Ελλάδα	HB	Ιταλία	Ισπανία	Ολλανδία	Πορτογαλία
Άλλες			7,1							
Κοινοτικές	2,8	7	17,2	6		20,8	4	1,6	35	3,32
Ενοικιαζόμενες	40,3	25	19,7	51	19,9	9,3	16	9,7	10,8	21
Ιδιόκτητες	56,9	68	56	43	80,1	69	80	81	54,2	75,7

## Δ) Το κράτος και τα συγκρίσιμα μεγέθη

- Ένα από τα πιο **απολαυστικά ζητήματα**, τα οποία απασχολούν το δημόσιο διάλογο στην Ελλάδα είναι το μέγεθος του κράτους και η έκταση της απασχόλησης στο Δημόσιο.
- Η συζήτηση αυτή αναπαραγάγει πλήρως, ίσως και αποκλειστικά, την πολεμική την οποία είχε πραγματοποιηθεί, από τη **Σχολή της Δημόσιας Επιλογής (School of Public Choice)**, εναντίον της μορφής και της έκτασης του Δημόσιου Τομέα στις ΗΠΑ.
- Όπως συμβαίνει σε παρόμοιες περιπτώσεις, παρά την προβολή τους σαν να είναι οι διαπιστώσεις τους απολύτως αυτονόητες, πρόκειται για **προπαγάνδα με όλα τα συστατικά της παραπλάνησης**.
- Η έκταση της απασχόλησης στο Δημόσιο της Ελλάδας παρουσιάζεται στο επόμενο διάγραμμα.

# Οι πλούσιες χώρες έχουν ισχυρό κράτος και μεγάλη δημόσια απασχόληση

Η Απασχόληση στο Δημόσιο και τις Δημόσιες Επιχειρήσεις το 2000  
Ανάλυση στο Σύνολο της Απασχόλησης (%)



■ Γενική Κυβέρνηση	29,5	29,7	21,8	22,2	14,3	17,3	10,8	12,7	6,8	20,4	12,8	8,6	15,9	16,8	16,1	15,4	17,3	15,1	14,8	9,9	15,3	11,1	12,2	9,4	10,1	10,9	9,6	7,7
□ Δημόσιες Επιχειρήσεις	6,0	3,5	3,3		9,9	6,1	14,2	7,7	12,5		8,3	16,7	1,8	1,2		2,7				4,9	0,0	5,4	1,3	1,9	1,3	1,2		

# Ελληνικό Κράτος

## Αναδιοργάνωση και Λειτουργικότητα ή Διάλυση

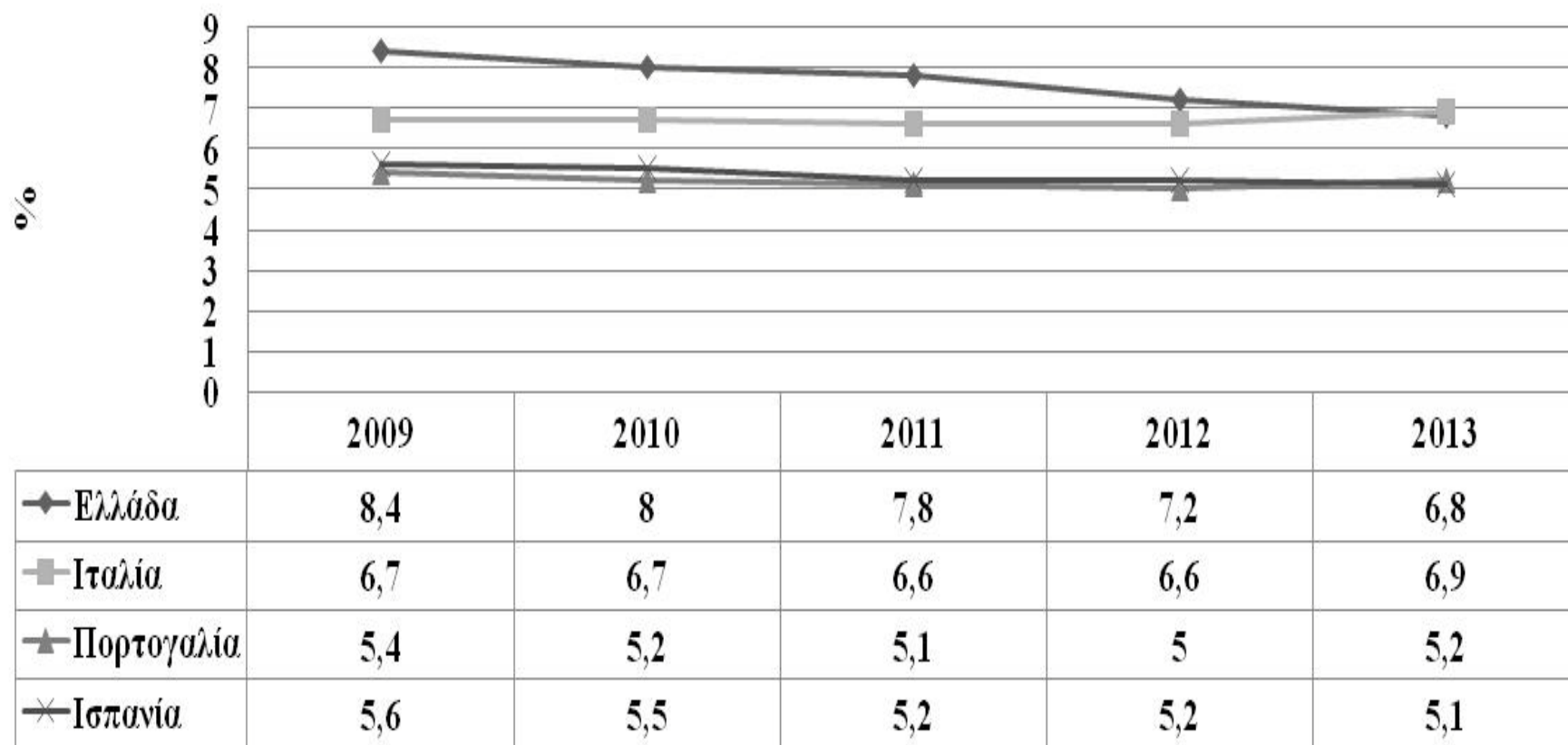
- Ο **μεγαλύτερος** ενιαίος **εργοδότης** του σύγχρονου **καπιταλισμού** είναι **το κράτος**.
- Το πρόβλημα του κράτους στην Ελλάδα δεν είναι η απασχόληση, όπως υποδεικνύουν τα συγκριτικά στοιχεία.
- Το κράτος απαιτεί αναδιάρθρωση και καλύτερη λειτουργικότητα.
- Η μείωση του μεγέθους της απασχόλησης στο Δημόσιο σημαίνει μείωση υπηρεσιών προς τους πολίτες.
- Η βίαιη συμπίεση των κρατικών δομών αντιπροσωπεύει την αδυναμία άσκησης των Δημόσιων Πολιτικών.
- Η ανασύνθεση του Δημοσίου **απαιτεί δέκα χρόνια δουλειάς**.



# Ε) Η εξέλιξη της απασχόλησης στην αιχμή της κρίσης.

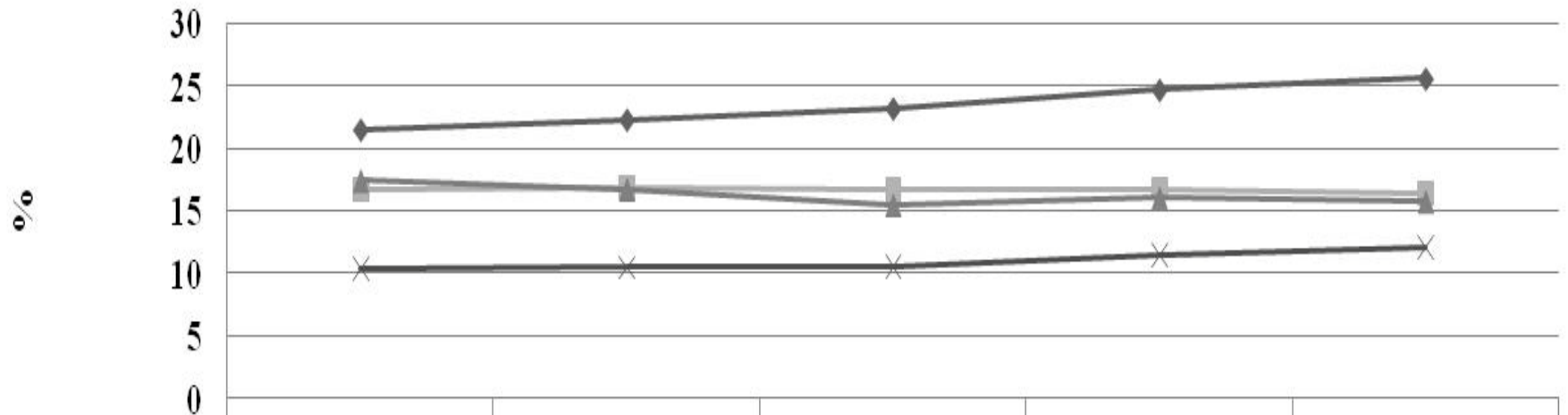
## 1. Οι εργοδότες

Εργοδότες στις Χώρες της Ν. Ευρώπης, με Προγράμματα Περιοριστικής Πολιτικής, 2009-2013. Αναλογία στη Συνολική Απασχόληση (%)



## 2. Οι αυτοαπασχολούμενοι

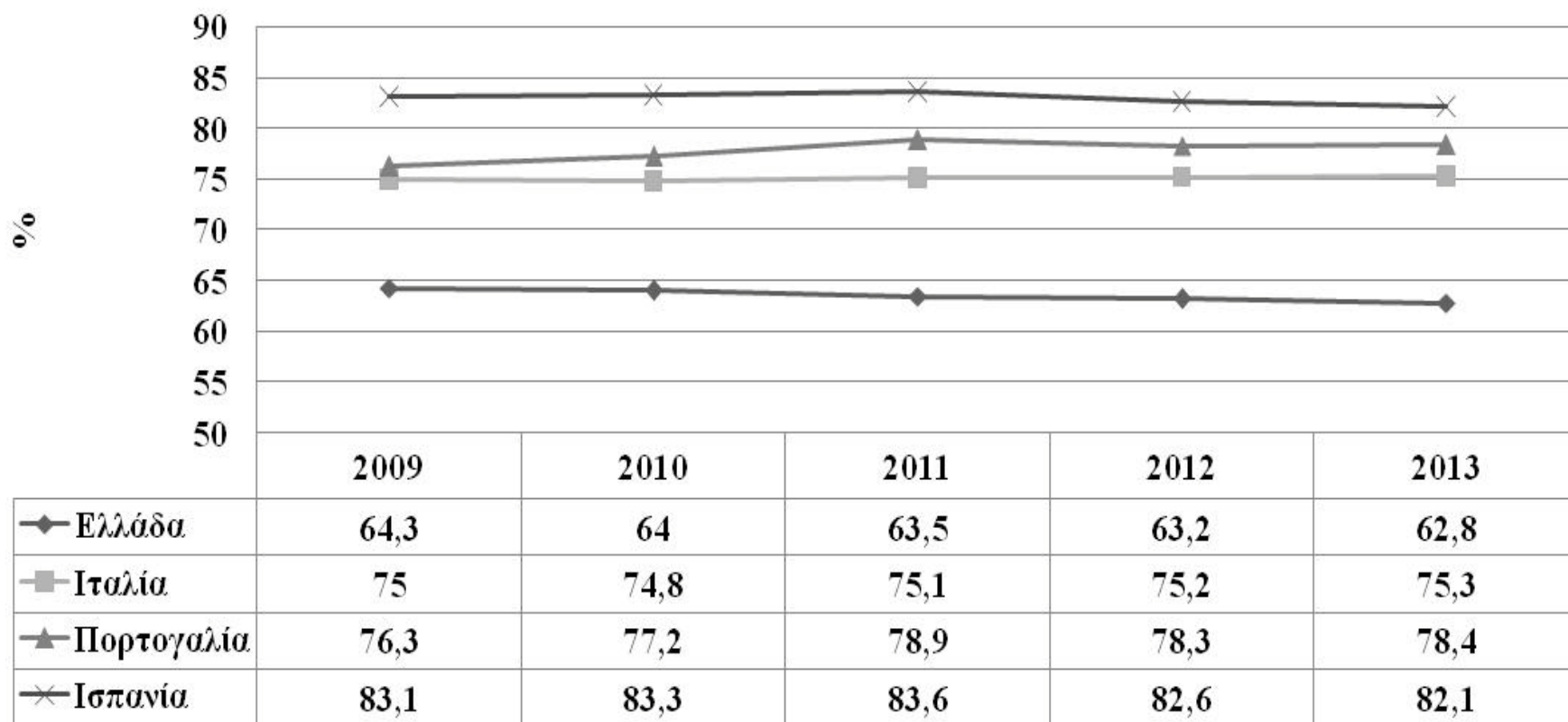
Η Εξέλιξη της Αυτοαπασχόλησης στις Χώρες της Ν. Ευρώπης , με Προγράμματα Περιοριστικής Πολιτικής , 2009-2013 . Αναλογία στη Συνολική Απασχόληση (%)



	2009	2010	2011	2012	2013
◆ Ελλάδα	21,5	22,3	23,2	24,7	25,6
■ Ιταλία	16,7	16,9	16,7	16,8	16,4
▲ Πορτογαλία	17,4	16,7	15,4	16	15,7
× Ισπανία	10,3	10,4	10,5	11,4	12,1

### 3. Οι μισθωτοί

Οι Μισθωτοί στις Χώρες της Ν. Ευρώπης, με Προγράμματα Περιοριστικής Πολιτικής, 2009-2013. Αναλογία στη Συνολική Απασχόληση (%)



## Διαπιστώσεις από την εργασιακή ανασυγκρότηση

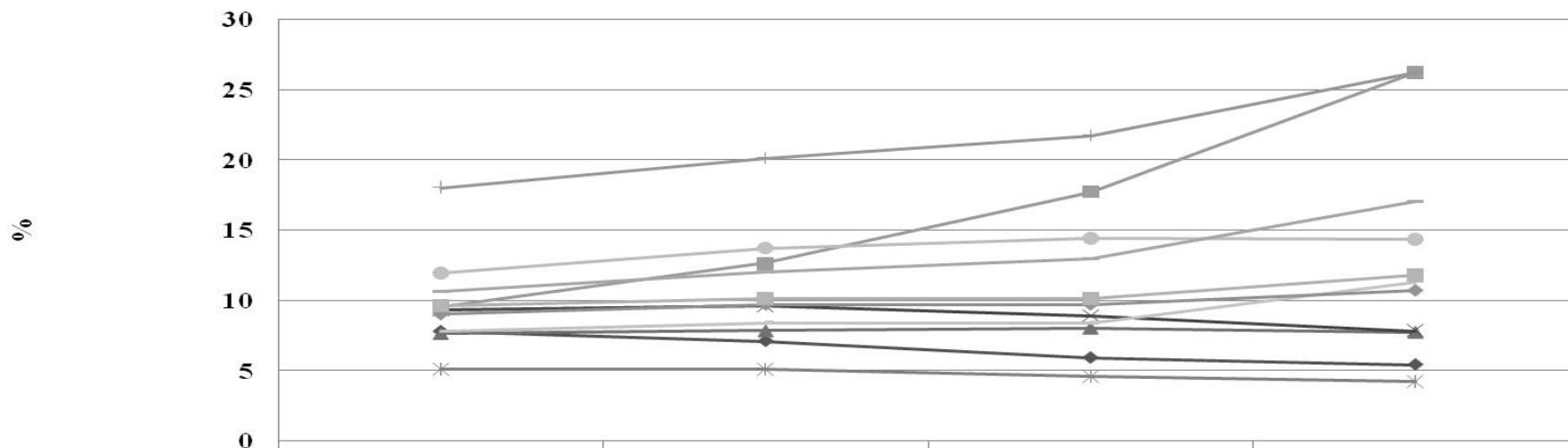
- 1) Οι εργοδότες μειώθηκαν αισθητά στην Ελλάδα. Παρουσίασαν περιορισμένη μεταβολή στην Ισπανία. Έμειναν ουσιαστικά αμετάβλητοι στην Ιταλία και την Πορτογαλία.
- 2) Οι αυτοαπασχολούμενοι στην Ελλάδα ενίσχυσαν την αναλογία τους, παρά την αριθμητική τους μείωση. Αυτή η ενίσχυση οφείλεται στη σχετικώς μεγαλύτερη μείωση της απασχόλησης και ιδίως της μισθωτής απασχόλησης. Στις υπόλοιπες χώρες η ίδια ομάδα έμεινε είτε αμετάβλητη είτε παρουσίασε περιορισμένη αύξηση (Ισπανία).
- 3) Οι μισθωτοί στην Ελλάδα μειώθηκαν, αριθμητικά και ποσοστιαία. Το γεγονός είναι εντυπωσιακό. Στην Ισπανία η ποσοστιαία μείωση ήταν περιορισμένη. Στην Ιταλία τα μεγέθη είναι σταθερά. Στην Πορτογαλία είναι αξιοσημείωτη η αύξηση των μισθωτών!

## ΣΤ) Η ανεργία Το μεγάλο πρόβλημα

- **Η ανεργία** είναι η σημαντικότερη εργασιακή, οικονομική και κοινωνική συνέπεια των εφαρμοζόμενων περιοριστικών πολιτικών στην Ελλάδα. Ταυτόχρονα εκτιμάται ως ο σημαντικότερος παράγοντας που συντελεί στην όξυνση της φτώχειας.
- Ανάλογο, αλλά όχι παντού αντίστοιχο, είναι το πρόβλημα της **ανεργίας** σε όλες τις χώρες, στις οποίες επεβλήθη οργανωμένα η περιοριστική δημοσιονομική πολιτική είτε αυτή ήταν μέρος των **προγραμμάτων χρηματοδότησης** (*Ελλάδα, Ιρλανδία, Πορτογαλία*) είτε αντιμετώπισαν την οικονομική κρίση με την εντατικοποίηση της λιτότητας (*Ισπανία, Ιταλία*).

# Η ανεργία στην αιχμή της κρίσης. Όσες χώρες εξέδωσαν επιπλέον νομισματική μάζα, συγκράτησαν ή μείωσαν την ανεργία!

Η Ανεργία σε Επιλεγμένες Χώρες , Σύμφωνα με τη Eurostat, 2009-2012 (%)



	2009	2010	2011	2012
◆ Γερμανία	7,8	7,1	5,9	5,4
■ Ελλάδα	9,5	12,6	17,7	26,2
▲ ΗΒ	7,6	7,8	8	7,7
× ΗΠΑ	9,3	9,6	8,9	7,8
* Ιαπωνία	5,1	5,1	4,6	4,2
● Ιρλανδία	11,9	13,7	14,4	14,3
+ Ισπανία	18	20,1	21,7	26,2
— Ιταλία	7,8	8,4	8,4	11,3
— Πορτογαλία	10,6	12	12,9	17
◆ ΕΕ-27	9	9,7	9,7	10,7
■ Ζώνη του Ευρώ	9,6	10,1	10,1	11,8

# Οι διαπιστώσεις από τον παροξυσμό της ανεργίας, 2009-2012

- Η **ανεργία** διογκώθηκε, εξωφρενικά μέσα σε τρία χρόνια, στις χώρες με προγράμματα χρηματοδότησης ή/και εφαρμογή πολιτικών λιτότητας. Η Ελλάδα και η Ισπανία είναι τα πιο θεαματικά παραδείγματα αυτής της διόγκωσης. Η Πορτογαλία και η Ιρλανδία ακολουθούν. Η Ιταλία είχε πολύ μικρότερη επίδραση.
- Η διεύρυνση της **ανεργίας** ήταν πολύ μικρότερη στις χώρες, οι οποίες χρηματοδότησαν τις οικονομίες τους στα χρόνια της κρίσης με τη συστηματική έκδοση επιπλέον νομισματικής μάζας. Σε αυτήν την κατηγορία βρίσκονται οι ΗΠΑ και η Ιαπωνία, παρά την τεράστια επιβάρυνση του δημόσιου χρέους τους. Σε ανάλογη κατάσταση εντάσσεται και η Βρετανία.
- Στην ευρωζώνη επιβαρύνθηκε πολύ περισσότερο η **ανεργία**, σε σχέση με τις χώρες της ΕΕ, οι οποίες είχαν εθνικά νομίσματα.
- Η **ανεργία οφείλεται μάλλον στην αναγκαστική αχρηματία και στα ακριβά (σκληρά) νομίσματα!** Το δημόσιο χρέος και τα κρατικά ελλείμματα δεν φαίνεται να έχουν ουσιαστική επίδραση στην ανεργία.

Ανδρέας Ν. Λύτρας

Ευχαριστώ!