



Συμβατικότητα, ακτιβισμός,
κοινωνική δικτύωση,
εθελοντισμός: Τα πολλαπλά
περιεχόμενα της ενεργής
πολιτειότητας των εφήβων

Βασίλης Παυλόπουλος
Τμήμα Ψυχολογίας ΕΚΠΑ



- Η συμμετοχή των εφήβων στα κοινά και στην πολιτική παραμένει ζήτημα επίκαιρο, όσο και αμφιλεγόμενο. Σε ερευνητικό επίπεδο, οι διαπιστώσεις κινούνται μεταξύ απάθειας και νέων/εναλλακτικών μορφών συμμετοχής, ενώ συχνά η θεωρητική τεκμηρίωση παραμένει φτωχή και οι ιδεολογικές προεκτάσεις αδιευκρίνιστες. Η παρούσα έρευνα βασίζεται σε δεδομένα που προέρχονται από την ελληνική συμμετοχή στο πρόγραμμα Catch-EyoU, μια διεπιστημονική σύμπραξη για τη μελέτη της ενεργητικής πολιτικής και κοινωνικής συμμετοχής των νέων στην Ευρώπη. Το δείγμα αποτέλεσαν 589 έφηβοι 14-17 ετών που φοιτούσαν σε 11 λύκεια από τέσσερις γεωγραφικές περιφέρειες, συμπεριλαμβανομένης της Αθήνας. Χρησιμοποιήθηκαν ερωτηματολόγια αυτοαναφοράς που προσαρμόστηκαν μετά από ενδελεχή ανασκόπηση της συναφούς βιβλιογραφίας. Οι αναλύσεις ανέδειξαν τέσσερις συνιστώσες συμμετοχής στα κοινά και στην πολιτική, με την εξής –φθίνουσα– συχνότητα: εθελοντική (κοινωφελείς δράσεις), διαδικτυακή (κοινωνικά δίκτυα), ακτιβιστική (διαμαρτυρία απέναντι στην εξουσία), συμβατική (υποστήριξη πολιτικών σκοπών). Οι προβλεπτικοί παράγοντες των παραπάνω διέφεραν αρκετά: Ο ακτιβισμός συνδέθηκε κυρίως με μεταβλητές που προέρχονται από τα περιβάλλοντα στα οποία αλληλεπιδρούν οι έφηβοι (σχολείο, κοινότητα, φιλίες), καθώς και από ευρύτερες κοινωνιακές παραμέτρους (εισόδημα, νόρμες πολιτειότητας). Τα μικροσυστήματα των αλληλεπιδράσεων των εφήβων ήταν ακόμα περισσότερο προεξάρχοντα στον εθελοντισμό. Αντιθέτως, η διαδικτυακή συμμετοχή προβλέφθηκε κυρίως από ατομικούς παράγοντες. Η εθελοντική και η διαδικτυακή συμμετοχή κινητοποιήθηκαν μάλλον από θετικές εμπειρίες των εφήβων, ενώ ο ακτιβισμός συνδέθηκε με αρνητικά κίνητρα, όπως οι ανισότητες και η απόρριψη συμβατικών κανόνων και θεσμών. Τα ευρήματα δηλώνουν ότι η συμμετοχή των νέων στα κοινά και στην πολιτική περιλαμβάνει πολυεπίπεδες διεργασίες με διαφορετικές επιπτώσεις, η ιδεολογική απόχρωση των οποίων είναι έντονη, αν και όχι προφανής.

Διάγραμμα παρουσίασης

- Ενεργή πολιτειότητα
 - ▣ Τι είναι; Τι σημασία έχει;
 - ▣ Ερευνητικά ερωτήματα
- Μέθοδος
 - ▣ Συμμετέχοντα άτομα
 - ▣ Μετρήσεις και διαδικασία
- Αποτελέσματα
 - ▣ Συνιστώσες και συχνότητα της πολιτικής συμμετοχής των νέων
 - ▣ Προβλεπτικοί παράγοντες και προφίλ της πολιτικής συμμετοχής των νέων
- Συμπεράσματα
 - ▣ Περιορισμοί και προοπτικές

Ενεργή πολιτειότητα: Τι είναι;



- Ο ορισμός της ενεργής πολιτειότητας (active citizenship) διαφέρει μεταξύ επιστημονικών κλάδων και επιστημολογικών προσεγγίσεων (κανονιστική vs. κριτική).
- Στην αγγλόφωνη βιβλιογραφία, η έννοια 'civic engagement' (συμμετοχή στα κοινά) νοείται ως ευρύτερη από την έννοια 'political participation' (πολιτική συμμετοχή).
- Η συμμετοχή στα κοινά αναφέρεται στο «πώς οι ενεργοί πολίτες συμμετέχουν στη ζωή της κοινότητας για να βελτιώσουν τις συνθήκες και να διαμορφώσουν το μέλλον της» (Adler & Goggin, 2005)...
- ...ενώ η πολιτική συμμετοχή ενσωματώνει «ενέργειες ή δράσεις των πολιτών με σκοπό να επηρεάσουν τις πολιτικές εξελίξεις σε μια κοινωνία» (Teorell et al., 2007). Ενίοτε ταυτίζεται με την εκλογική συμπεριφορά.
 - Η ψήφος αποκλείεται εξ αρχής όταν μελετάμε πολίτες κάτω των 18 ετών.

Μια συμπεριληπτική τυπολογία της πολιτικής συμμετοχής (Ekman & Amna, 2012)



Επίπεδο ανάλυσης	Πολιτική αδράνεια (μη συμμετοχή)		Λανθάνουσα συμμετοχή στα κοινά		Έκδηλη πολιτική συμμετοχή		
	Παθητική	Ενεργητική	Ενδιαφέρον	Δράση	Συμβατική	Ακτιβισμός	
						Σύννομος	Παραβατικός
Ατομικό	Μη συνειδητή αποχή, αδιαφορία	Σκόπιμη αποχή, έκφραση δυσaréσκειας	Συμμετοχή σε πολιτικές συζητήσεις	Ενημέρωση, ανακύκλωση, δωρεές	Συμμετοχή στο εκλέγειν και εκλέγεσθαι	Υπογραφή διαμαρτυρίας, μποϊκοτάζ	Ατομικές επιθέσεις με πολιτικό κίνητρο
Συλλογικό	Λανθάνουσα απολιτική νοοτροπία	Εναλλακτικός (μη πολιτικός) τρόπος ζωής	Ένταξη σε σύλλογο ή ιδεολογία	Εθελοντισμός, κοινωνική εργασία	Ένταξη σε κόμμα ή συνδικαλισμό	Συμμετοχή σε διαδήλωση ή απεργία	Καταλήψεις, συλλογική πολιτική βία

- Η κριτική προσέγγιση αμφισβητεί την κανονιστική θεώρηση του «καλού πολίτη» με δικαιώματα και υποχρεώσεις ως το επιθυμητό προφίλ συμμετοχής. Επισημαίνει το ρόλο παραγόντων όπως η ιδεολογία, η κοινωνική δικαιοσύνη, οι μειονότητες και η σύγκρουση (π.χ. Banaji, 2008. Bee & Guerrina, 2014).

Ενεργή πολιτειότητα: Τι σημασία έχει;



- Ανεξαρτήτως προσέγγισης, η συμμετοχή στα κοινά και στην πολιτική έχει ιδιαίτερη σημασία στις σύγχρονες κοινωνίες:
 - ▣ Οι 'κανονιστικοί' επιστήμονες ανησυχούν για την αυξανόμενη αποχή των νέων από τις εκλογές και άλλες παραδοσιακές μορφές πολιτικής έκφρασης (Putnam, 2000).
 - ▣ Οι κριτικοί επιστήμονες επισημαίνουν τον ελιτίστικο χαρακτήρα της επικρατούσας πολιτικής, ο οποίος οδηγεί ορισμένες ομάδες –π.χ. μετανάστες, νέοι– σε πολιτικό αποκλεισμό (Cammaerts, Bruter, Banaji, Harrison, & Anstead, 2014).

- Ενώ οι ειδικοί διαφωνούν, οι σύγχρονες κοινωνίες αντιμετωπίζουν βαθιές αλλαγές που απονομιμοποιούν τους καθιερωμένους πολιτικούς θεσμούς. Ενδεικτικά: η άνοδος του φασισμού, η ριζοσπαστικοποίηση και ο εξτρεμισμός, το προσφυγικό ζήτημα, η οικονομική κρίση, οι εντεινόμενες ανισότητες (e.g., Hatton, 2016. Kuhn et al., 2016. Maricut, 2017. Mudde, 2016).

Το πρόγραμμα Catch-EyoU



- Το διεπιστημονικό ερευνητικό πρόγραμμα Catch-EyoU αποσκοπεί να εντοπίσει τους πολυεπίπεδους παράγοντες (ψυχολογικούς, αναπτυξιακούς, περιστασιακούς, μακροκοινωνικούς) που ενεργοποιούν την ενεργή πολιτειότητα νέων στην Ευρώπη.
- Για τις ανάγκες της έρευνας κατασκευάστηκε ερωτηματολόγιο με βάση την ανασκόπηση της συναφούς βιβλιογραφίας και ανάλογων εργαλείων.
- Δύο ηλικιακές ομάδες-στόχος: έφηβοι (15-18 ετών) και νέοι ενήλικες (20-26 ετών).
- Πιλοτική αξιολόγηση του ερωτηματολογίου σε 160 συμμετέχοντες ανά χώρα.
- Ολοκλήρωση της πρώτης φάσης συλλογής των δεδομένων τον Δεκέμβριο 2017 (για τους σκοπούς της παρούσας έρευνας: έφηβοι από την Ελλάδα).
- Ακολούθησε δεύτερο κύμα μέτρησης (σε 12 μήνες) και διαπολιτισμική σύγκριση των παραγόντων που συνδέονται με την ενεργή πολιτειότητα των νέων.

Ερευνητικά ερωτήματα



- Ποιες είναι οι συνιστώσες της πολιτικής συμμετοχής των εφήβων;
 - ▣ Αναμένεται να αναδυθούν τυπικές, όσο και αντισυμβατικές μορφές συμμετοχής (Ekman & Amna, 2012).

- Ποια είναι η συχνότητα της πολιτικής συμμετοχής των εφήβων ανά τομέα;
 - ▣ Το Διαδίκτυο (Dahlgren, 2007) και οι εξωσχολικές δραστηριότητες (McFarland & Thomas, 2006) θα είναι πιο συχνές, συγκριτικά με τις απομειούμενες συμβατικές πολιτικές δράσεις (Torney-Purta et al., 2001).

- Ποιοι είναι οι προβλεπτικοί παράγοντες της πολιτικής συμμετοχής των εφήβων;
 - ▣ Οι προβλεπτικοί παράγοντες θα οργανώνονται σε επάλληλα επίπεδα: από τις ατομικές διαφορές, στα πλαίσια αλληλεπίδρασης και στο μακροσύστημα (Motti-Stefanidi et al., 2012).

Διάγραμμα παρουσίασης

- Ενεργή πολιτειότητα
 - ▣ Τι είναι; Τι σημασία έχει;
 - ▣ Ερευνητικά ερωτήματα
- Μέθοδος
 - ▣ Συμμετέχοντα άτομα
 - ▣ Μετρήσεις και διαδικασία
- Αποτελέσματα
 - ▣ Συνιστώσες και συχνότητα της πολιτικής συμμετοχής των νέων
 - ▣ Προβλεπτικοί παράγοντες και προφίλ της πολιτικής συμμετοχής των νέων
- Συμπεράσματα
 - ▣ Περιορισμοί και προοπτικές

Συμμετέχοντα άτομα ($N = 589$)

- Φύλο 60% κορίτσια; 40% αγόρια
- Ηλικία 14-17 ετών ($M = 15.1, SD = 0.39$)
- Εκπαίδευση Μητέρας 46% Β/θμια, 19% Γ/θμια, 13% μεταπτυχιακά
Πατέρα 44% Β/θμια, 18% Γ/θμια, 9% μεταπτυχιακά
- Εργασία Μητέρας 65% εργαζόμενες, 13% άνεργες, 20% ΕΕΑΜ (ΝΕΕΤ)
Πατέρα 82% εργαζόμενοι, 7% άνεργοι, 6% ΕΕΑΜ (ΝΕΕΤ)
- Καταγωγή Ατόμου 3.4% από άλλη χώρα
Γονέων 34% τουλάχιστον ένας γονέας από άλλη χώρα (23% και οι δύο)
- Διαμονή 49% Αθήνα, 23% Αττική, 11% Πελοπόννησος, 18% Εύβοια

- Συμμετοχή στα Κοινά και στην Πολιτική (Catch-EyoU ΠΕ7, 2016)
 - ▣ Ακτιβισμός (5 προτ., $\alpha = .75$)
π.χ. *‘Έλαβες μέρος σε κατάληψη κτηρίου ή δημόσιου χώρου’*
 - ▣ Κοινωνική Δικτύωση (5 προτ., $\alpha = .72$)
π.χ. *‘Συζήτησες για κοινωνικά ή πολιτικά ζητήματα στο Διαδίκτυο’*
 - ▣ Συμβατική (5 προτ., $\alpha = .65$)
π.χ. *‘Εργάστηκες για ένα πολιτικό κόμμα ή υποψήφιο’*
 - ▣ Εθελοντισμός (3 προτ., $\alpha = .66$)
π.χ. *‘Εργάστηκες εθελοντικά για ένα κοινωνικό σκοπό’*
 - ▣ Συνολικός βαθμός (18 προτ., $\alpha = .83$)

Μετρήσεις



- Κοινωνικοδημογραφικά
 - Φύλο
 - Επίπεδο εκπαίδευσης γονέων
 - Οικογενειακό εισόδημα (σε σχέση με τις ανάγκες)
 - Πολυπολιτισμική εμπειρία (5 προτ., $\alpha = .71$)
- Ατομικές διαφορές
- Οικογένεια
- Σχολείο
- Κοινότητα
- Κοινωνία

- Κοινωνικοδημογραφικά
- Ατομικές διαφορές
- Οικογένεια
- Σχολείο
- Κοινότητα
- Κοινωνία

- Προσωπικότητα (BFI; John & Srivastava, 1999)
 - Εξωστρέφεια (7 προτ., $\alpha = .78$)
 - Προσήνεια (8 ιπροτ., $\alpha = .66$)
 - Ευσυνειδησία (9 προτ., $\alpha = .67$)
 - Νευρωτισμός (9 προτ., $\alpha = .69$)
 - Δεκτικότητα σε Εμπειρία (9 προτ., $\alpha = .72$)
- Θρησκευτικότητα (Catch-EyoU)
 - *‘Πόσο σημαντική είναι για σένα η θρησκεία;’*
- Εθνική Ταυτότητα (Catch-EyoU)
 - Δέσμευση (3 προτ., $\alpha = .83$)
 - Διερεύνηση (3 προτ., $\alpha = .75$)
- Πολιτική Επίγνωση (Catch-EyoU)
 - Πολιτική Αυτοαποτελεσματικότητα (7 προτ., $\alpha = .79$)
 - Πολιτικό Ενδιαφέρον (4 προτ., $\alpha = .81$)
 - Αλtruισμός (3 προτ., $\alpha = .74$)

Μετρήσεις



- Κοινωνικοδημογραφικά
- Ατομικές διαφορές
- Οικογένεια
 - Οικογενειακή Αυτοαποτελεσματικότητα (Catch-EyoU)
 - 3 προτ., $\alpha = .62$
 - Γονικές Στάσεις προς την ΕΕ (Catch-EyoU)
 - 2 προτ., $\alpha = .63$
 - Οικογενειακός Έπαινος (Catch-EyoU)
 - 3 προτ., $\alpha = .83$
- Σχολείο
- Κοινότητα
- Κοινωνία

Μετρήσεις

- Κοινωνικοδημογραφικά
- Ατομικές διαφορές
- Οικογένεια
- Σχολείο
 - Δημοκρατικό Σχολικό Κλίμα (Catch-EyoU)
 - 7 προτ., $\alpha = .79$
 - Πολιτική Συμμετοχή στο Σχολείο (Catch-EyoU)
 - 3 προτ., $\alpha = .51$
- Κοινότητα
- Κοινωνία

Μετρήσεις



- Κοινωνικοδημογραφικά
- Ατομικές διαφορές
- Οικογένεια
- Σχολείο
- Κοινότητα
- Κοινωνία

- Πολιτική Συμμετοχή Φίλων (Catch-EyoU)
 - 2 items, $\alpha = .64$
- Συμμετοχή στη Γειτονιά (Catch-EyoU)
 - 4 προτ., $\alpha = .68$

- Κοινωνικοδημογραφικά
- Ατομικές διαφορές
- Οικογένεια
- Σχολείο
- Κοινότητα
- Κοινωνία

- Βαθμός έκθεσης στα ΜΜΕ (Catch-EyoU)
 - *‘Πόσο συχνά βλέπεις, διαβάζεις ή ακούς ειδήσεις;’*
- Εμπιστοσύνη (Catch-EyoU)
 - 3 προτ., $\alpha = .66$
- Νόρμες Πολιτικής Συμμετοχής στην ΕΕ (Catch-EyoU)
 - Συμβατική Συμμετοχή (2 προτ., $\alpha = .65$)
- Εθνοτική διάκριση (Motti & Asendorpf, 2012)
 - 4 προτ., $\alpha = .87$
- Ατομική διάκριση (Motti & Asendorpf, 2012)
 - 4 προτ., $\alpha = .91$

Διάγραμμα παρουσίασης

- Ενεργή πολιτειότητα
 - ▣ Τι είναι; Τι σημασία έχει;
 - ▣ Ερευνητικά ερωτήματα
- Μέθοδος
 - ▣ Συμμετέχοντα άτομα
 - ▣ Μετρήσεις και διαδικασία
- Αποτελέσματα
 - ▣ Συνιστώσες και συχνότητα της πολιτικής συμμετοχής των νέων
 - ▣ Προβλεπτικοί παράγοντες και προφίλ της πολιτικής συμμετοχής των νέων
- Συμπεράσματα
 - ▣ Περιορισμοί και προοπτικές

Συνοιστώσεις της πολιτικής συμμετοχής

Ανάλυση κύριων συνοιστώσεων με ορθογώνια περιστροφή

	Φόρτιση	M	Προτάσεις
<ul style="list-style-type: none"> □ Ακτιβισμός (14.8% εξηγ. δσπ.) 	.74	1.75	Πήρες μέρος στην κατάληψη ενός κτιρίου ή δημόσιου χώρου
<ul style="list-style-type: none"> □ Διαδίκτυο 	.73	1.50	Πήρες μέρος σε διαδήλωση ή απεργία
<ul style="list-style-type: none"> □ Συμβατική 	.71	1.17	Συμμετείχες σε πολιτική εκδήλωση όπου συνέβησαν επεισόδια/συμπλοκές
<ul style="list-style-type: none"> □ Εθελοντισμός 	.66	1.30	Έγραψες πολιτικά μηνύματα σε τοίχους ή έκανες γκράφιτι
	.49	1.26	Υπέγραψες ένα αίτημα διαμαρτυρίας

Συνιστώσες της πολιτικής συμμετοχής

Ανάλυση κύριων συνιστωσών με ορθογώνια περιστροφή

	Φόρτιση	M	Προτάσεις
□ Ακτιβισμός	.78	2.05	Συζητήσεις για κοινωνικά ή πολιτικά ζητήματα στο Διαδίκτυο
□ Διαδίκτυο (14.7% εξηγ. δσπ.)	.68	2.73	Μοιράστηκες είδηση, μουσική ή βίντεο με πολιτικό περιεχόμενο στα social media
□ Συμβατική	.66	1.68	Γράφτηκες σε κοινωνική ή πολιτική ομάδα στο Facebook (ή σε άλλα κοινωνικά δίκτυα)
□ Εθελοντισμός	.64	1.34	Συμμετείχες σε διαδικτυακή διαμαρτυρία ή μποϊκοτάζ
	.42	1.80	Μποϊκόταρες προϊόντα για πολιτικούς, ηθικούς ή περιβαλλοντικούς σκοπούς

Συνοιστώσεις της πολιτικής συμμετοχής

Ανάλυση κύριων συνοιστώσεων με ορθογώνια περιστροφή

	Φόρτιση	M	Προτάσεις
□ Ακτιβισμός	.78	1.07	Εργάστηκες για κάποιο πολιτικό κόμμα ή για έναν πολιτικό υποψήφιο
□ Διαδίκτυο	.60	1.28	Δώρισεσ χρήματα για να στηρίξεισ το έργο μιασ πολιτικήσ ομάδασ ή οργάνωσησ
□ Συμβατική (11.7% εξηγ. δσπ.)	.57	1.17	Δημιούργησεσ πολιτικό περιεχόμενο στο Διαδίκτυο
□ Εθελοντισμός	.55	1.10	Επικοινωνήσεσ με κάποιον πολιτικό
	.42	1.20	Φόρεσεσ κονκάρδα, κορδέλα ή μπλουζάκι με πολιτικό μήνυμα

Συνιστώσες της πολιτικής συμμετοχής

Ανάλυση κύριων συνιστωσών με ορθογώνια περιστροφή

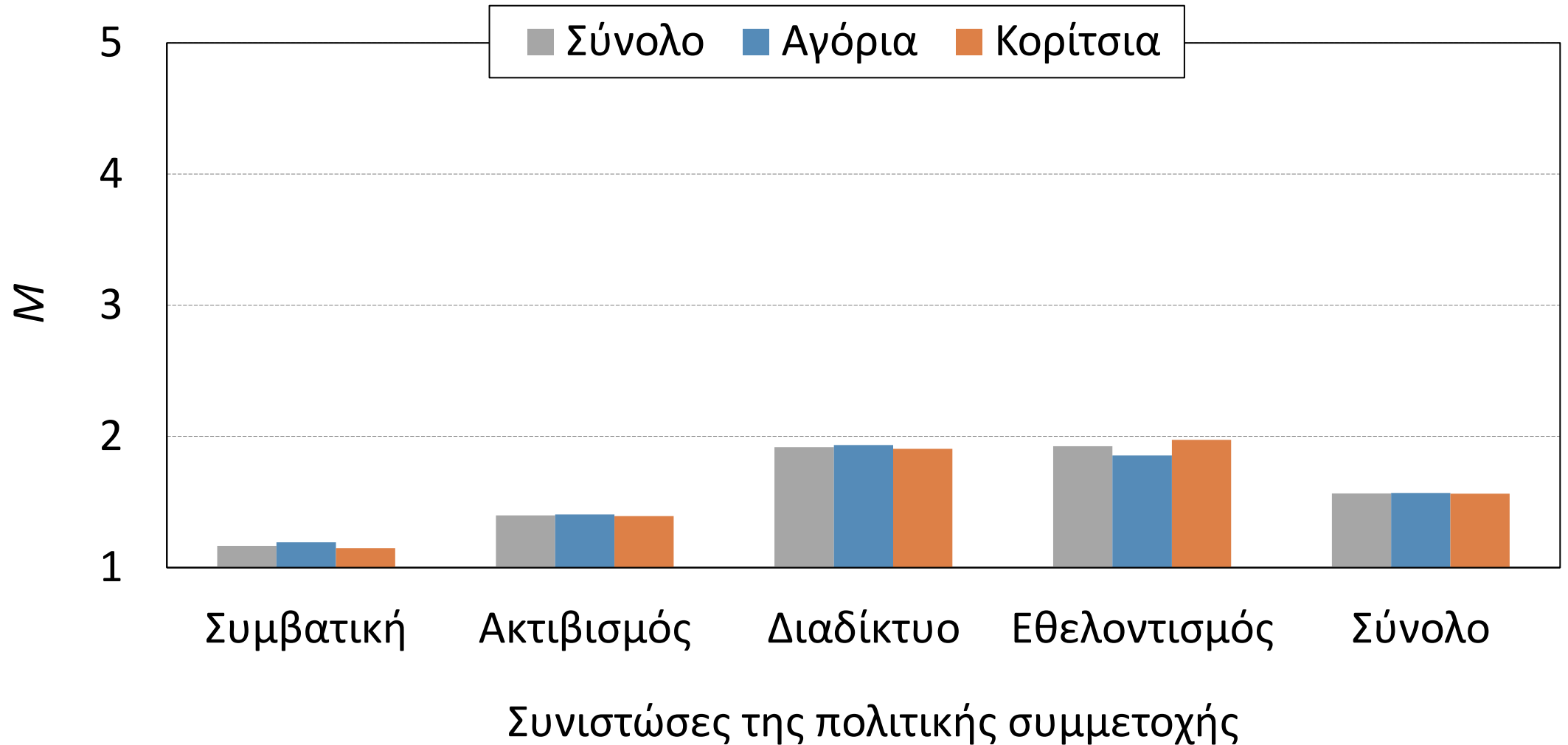
- Ακτιβισμός
- Διαδίκτυο

- Συμβατική

- Εθελοντισμός
(10.9% εξηγ. δσπ.)

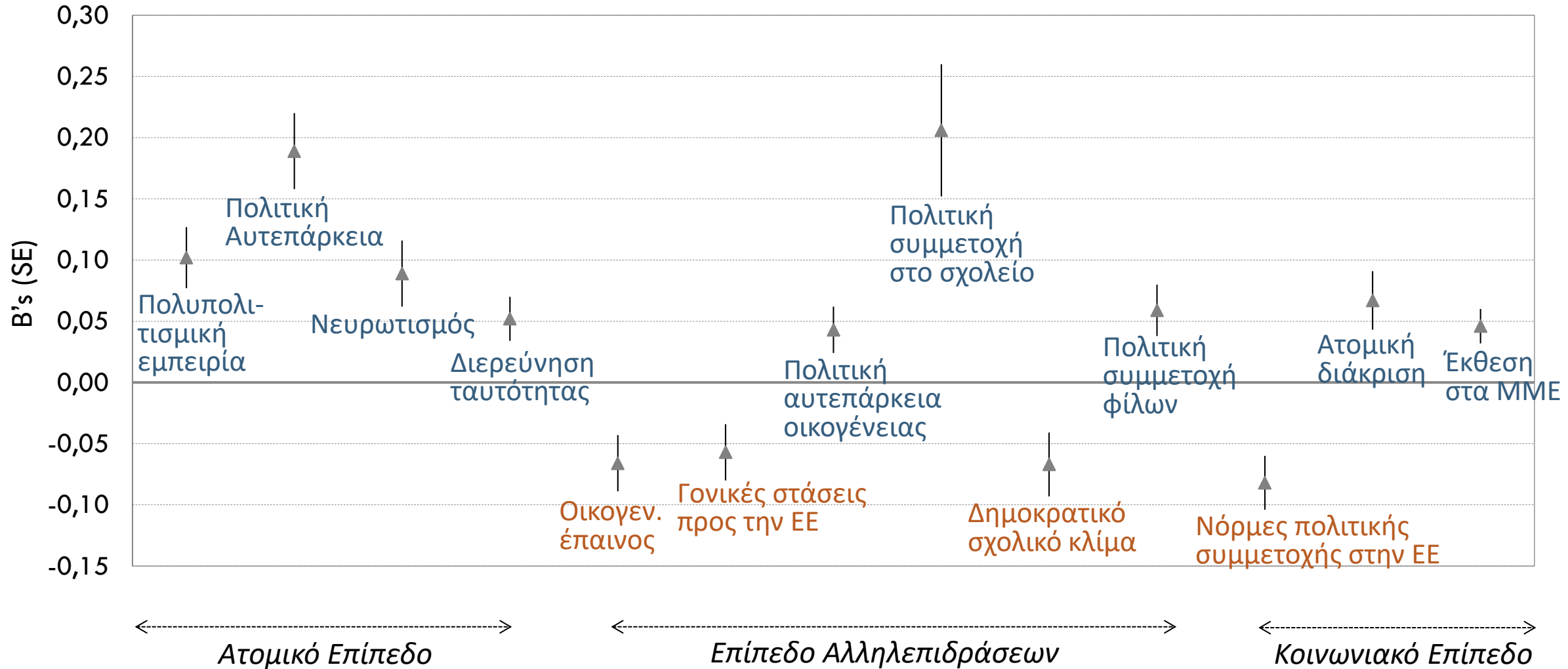
Φόρτιση	<i>M</i>	Προτάσεις
.78	2.25	Έκανες δωρεά για κάποιο κοινωνικό σκοπό
.73	1.80	Έγινες εθελοντής/εθελόντρια ή εργάστηκες για κοινωνικό σκοπό (π.χ. πρόσφυγες)
.60	1.73	Συμμετείχες σε συναυλία ή σε φιλανθρωπική εκδήλωση για κοινωνικό ή πολιτικό σκοπό

Συχνότητα της πολιτικής συμμετοχής



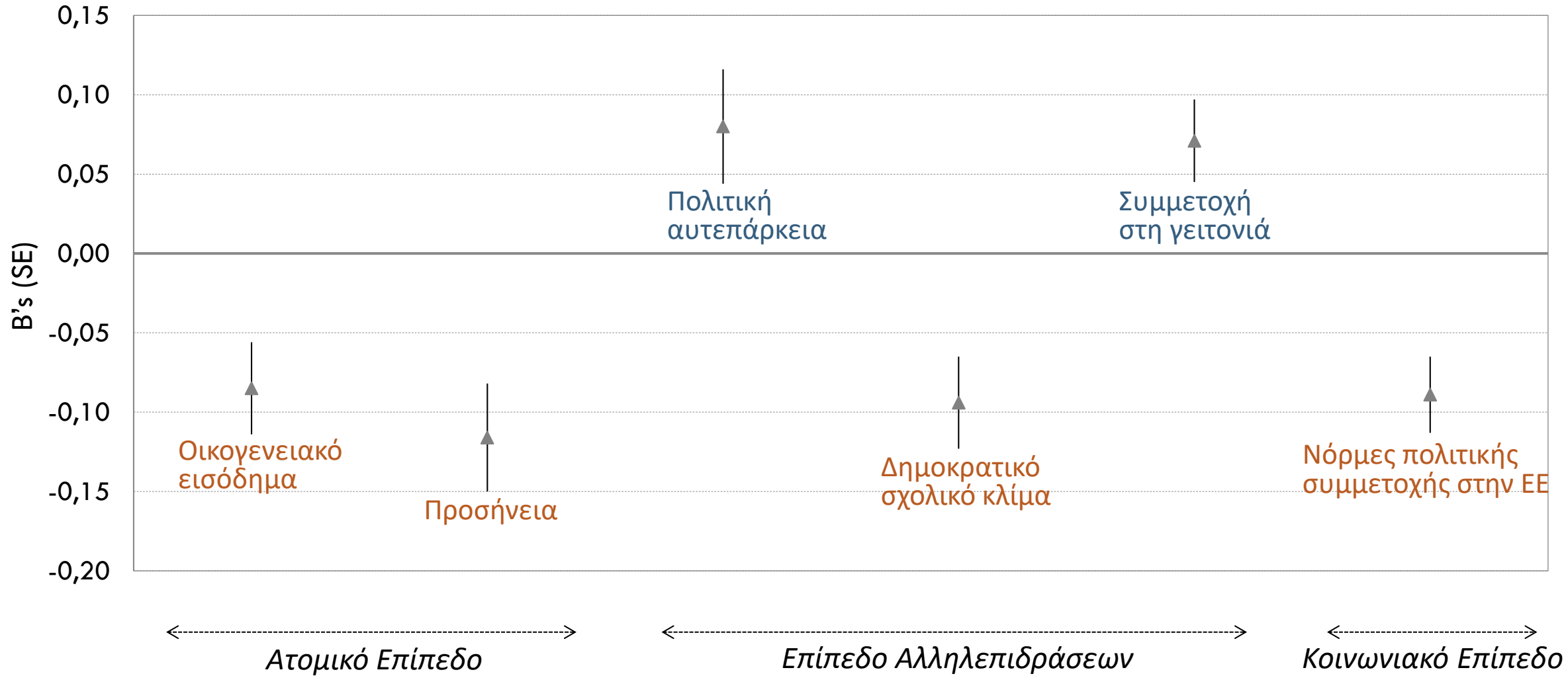
Προβλεπτικοί παράγοντες της συνολικής πολιτικής συμμετοχής

Μέθοδος: Stepwise; $R^2 = .35$



Προβλεπτικοί παράγοντες του ακτιβισμού

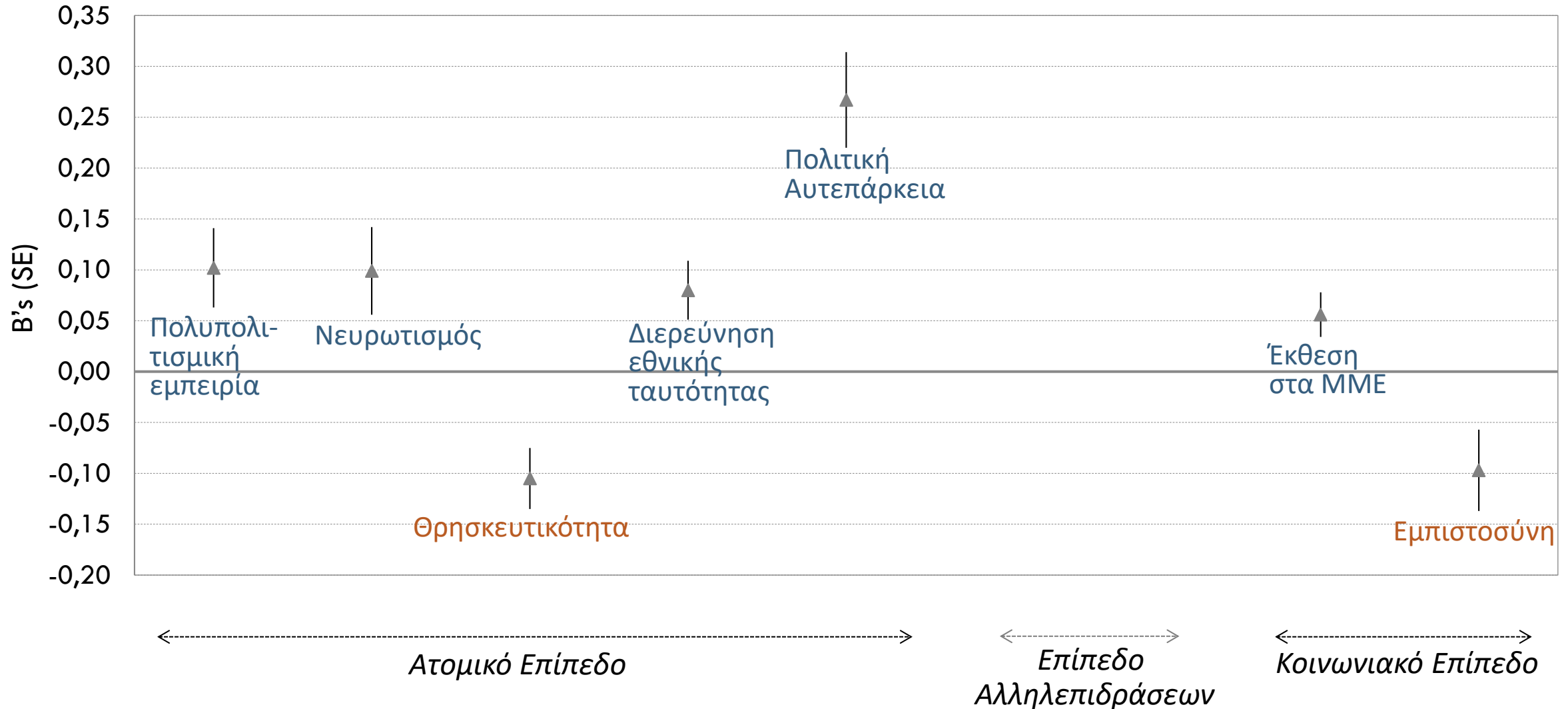
Μέθοδος: Stepwise, ελέγχοντας για άλλες μορφές συμμετοχής. Συνολικό $R^2 = .36$, $\Delta R^2 = .07$



Προβλεπτικοί παράγοντες της κοινωνικής δικτύωσης



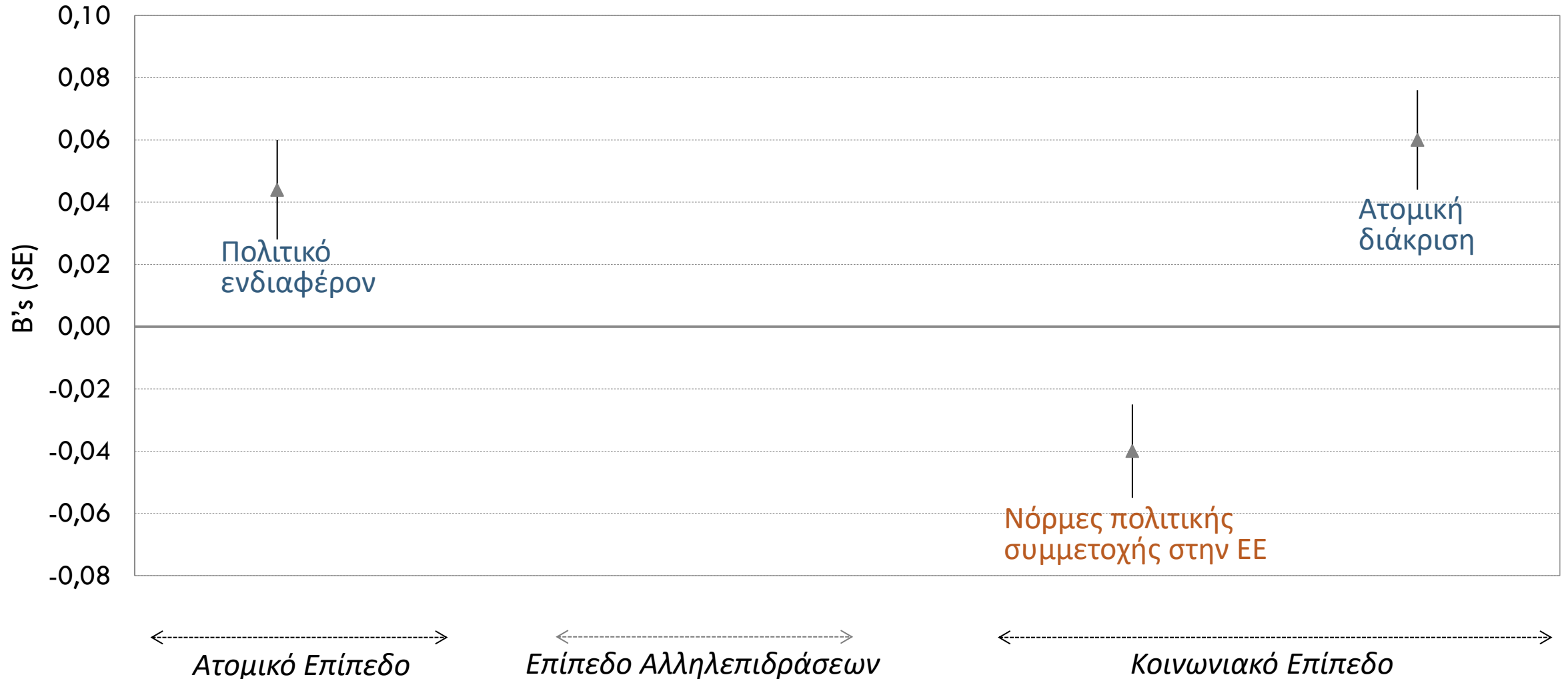
Μέθοδος: Stepwise, ελέγχοντας για άλλες μορφές συμμετοχής. Συνολικό $R^2 = .41$, $\Delta R^2 = .12$



Προβλεπτικοί παράγοντες της συμβατικής πολιτικής συμμετοχής

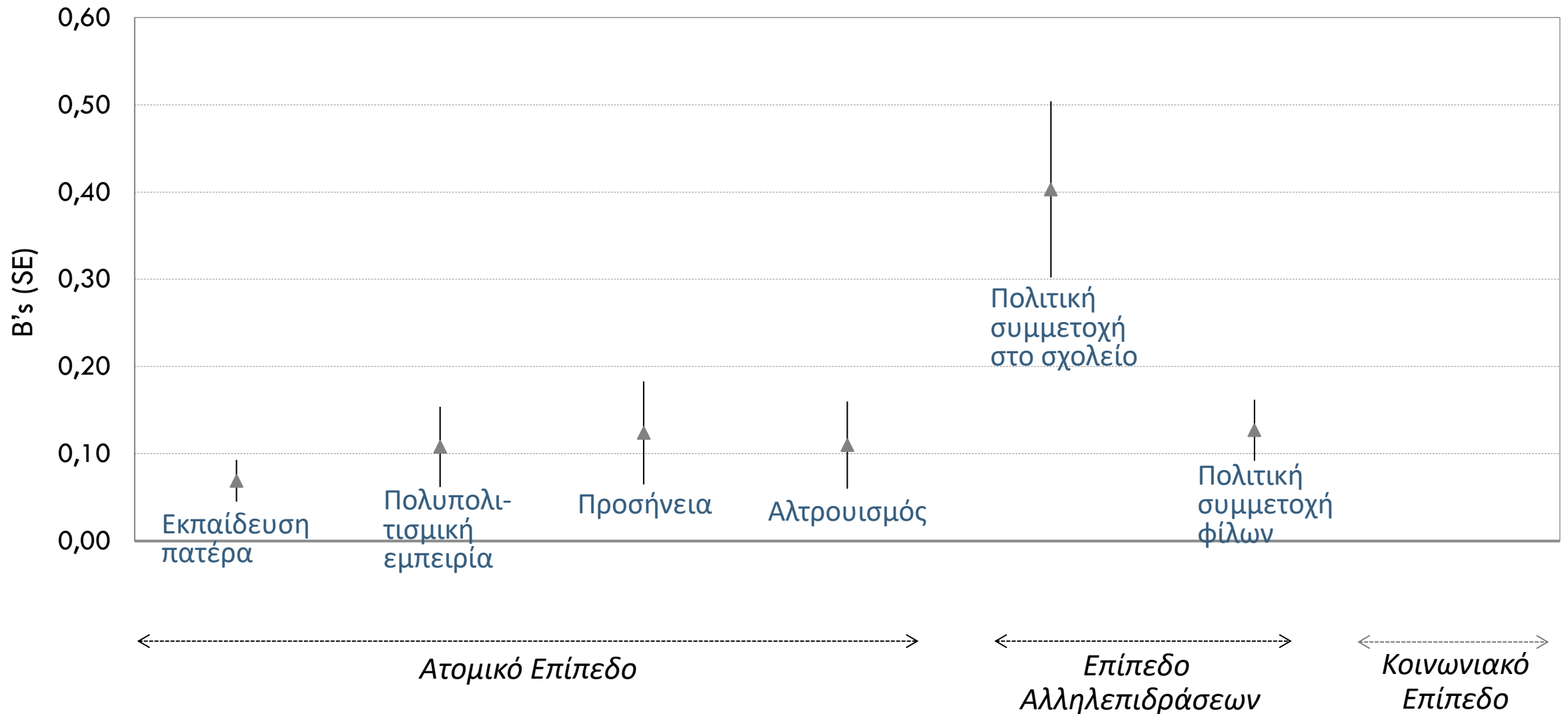


Μέθοδος: Stepwise, ελέγχοντας για άλλες μορφές συμμετοχής. Συνολικό $R^2 = .32$, $\Delta R^2 = .03$



Προβλεπτικοί παράγοντες του εθελοντισμού

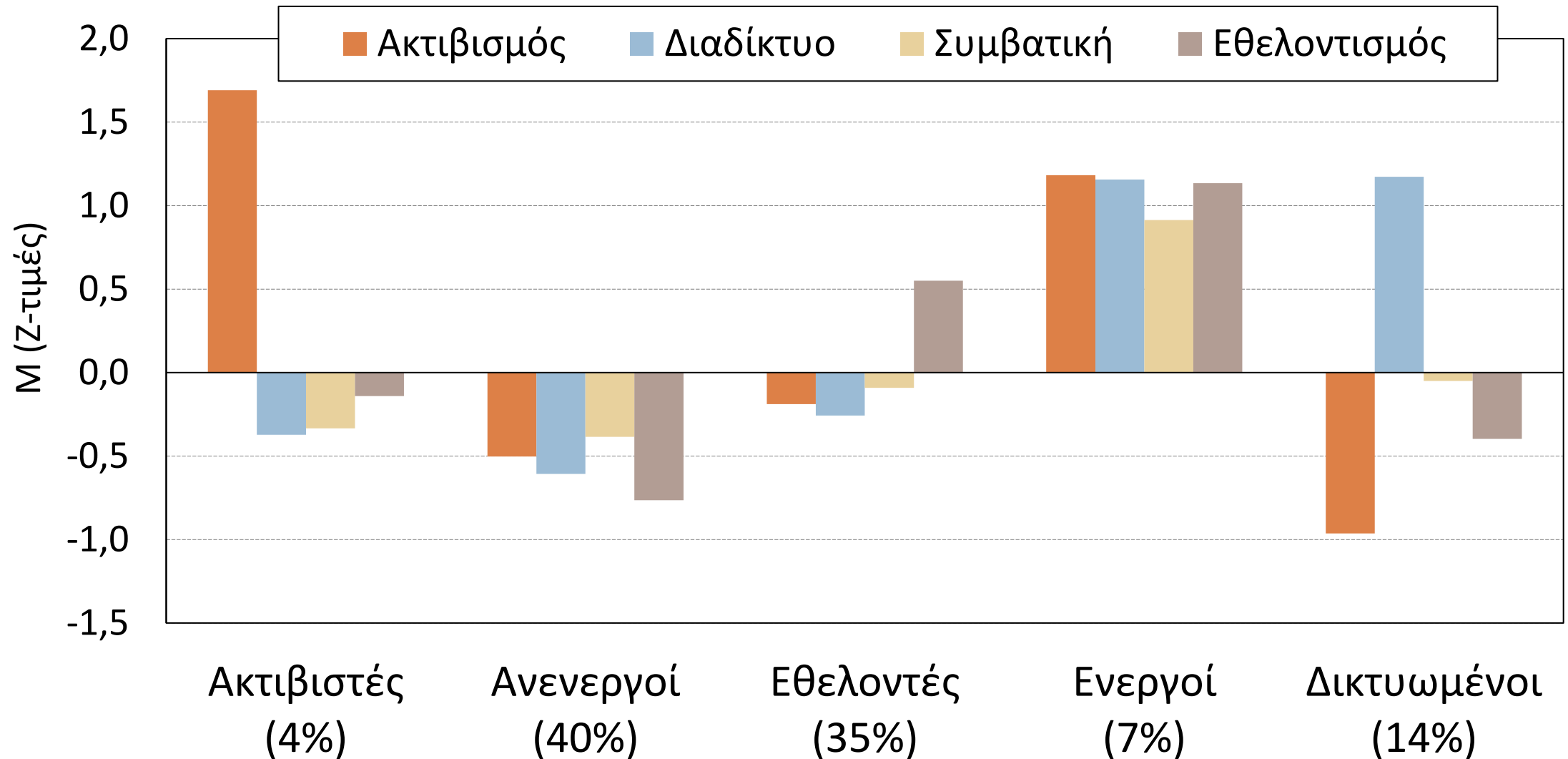
Μέθοδος: Stepwise, ελέγχοντας για άλλες μορφές συμμετοχής. Συνολικό $R^2 = .32$, $\Delta R^2 = .10$



Προφίλ (συστάδες) της πολιτικής συμμετοχής



Ιεραρχική ανάλυση συστάδων με το κριτήριο του Ward



Διάγραμμα παρουσίασης

- Ενεργή πολιτειότητα
 - ▣ Τι είναι; Τι σημασία έχει;
 - ▣ Ερευνητικά ερωτήματα
- Μέθοδος
 - ▣ Συμμετέχοντα άτομα
 - ▣ Μετρήσεις και διαδικασία
- Αποτελέσματα
 - ▣ Συνιστώσες και συχνότητα της πολιτικής συμμετοχής των νέων
 - ▣ Προβλεπτικοί παράγοντες και προφίλ της πολιτικής συμμετοχής των νέων
- Συμπεράσματα
 - ▣ Περιορισμοί και προοπτικές

Συμπεράσματα



- Η συμμετοχή στα κοινά και στην πολιτική είναι σύνθετο φαινόμενο που απεικονίζεται μέσα από διαφορετικές μορφές-τύπους (Ekman & Amna, 2012):
- Η *συμβατική συμμετοχή* είναι μια λίγο-πολύ κανονιστική εκδήλωση υποστήριξης και προώθησης πολιτικών θέσεων, παρά μια συγκρουσιακή δράση.
- Ο *ακτιβισμός* είναι μια αντιδραστική διαμαρτυρία ενάντια στην εξουσία που μπορεί να κινείται στο μεταίχμιο μεταξύ νόμιμης και παραβατικής συμπεριφοράς.
- Η *διαδικτυακή συμμετοχή* εκδηλώνεται κυρίως μέσω των κοινωνικών δικτύων και έχει διαπροσωπικό προσανατολισμό (π.χ. συζητήσεις, κοινή χρήση).
- Ο *εθελοντισμός* επεκτείνεται στα ζητήματα της «κοινωνίας των πολιτών», όπου η πολιτική –αν και παρούσα– δεν βρίσκεται πάντοτε στην πρώτη γραμμή.

- Ο ακτιβισμός φαίνεται να κινητοποιείται από το αίσθημα της σχετικής αποστέρησης, καθώς συνδυάζει μειονεκτική σύγκριση (χαμηλό εισόδημα) και άδικη μεταχείριση (αυταρχικό σχολικό κλίμα). Η ομαδική σχετική στέρηση έχει συνδεθεί με πολιτική αλλοτρίωση, συμμετοχή σε συλλογική διαμαρτυρία και αποδοχή της ανυπακοής (Smith et al., 2012). Η πολιτική αυτοαποτελεσματικότητα δηλώνει ότι τέτοιες δράσεις θεωρούνται εφικτές (Crosby, 1976).
- Συγκριτικά με άλλους τύπους, η συμβατική συμμετοχή εμφάνισε πιο ισορροπημένο προφίλ όσον αφορά την αναλογία θετικών και αρνητικών προγνωστικών παραγόντων (πολιτικό ενδιαφέρον και προσλαμβανόμενη διάκριση, αντίστοιχα). Η πολύ χαμηλή συχνότητα αυτής της μορφής συμμετοχής είναι κοινός τόπος στις σύγχρονες δυτικές δημοκρατίες (π.χ. Pharr & Putnam, 2000). Αυτό εξηγεί πιθανώς τη χαμηλή δυνατότητα πρόβλεψής της, δεδομένης της χαμηλής διακύμανσης που εμφανίζει.

Συμπεράσματα



- Η συμμετοχή στα κοινά και στην πολιτική συγκαταλέγεται ανάμεσα στα πλεονεκτήματα της ψηφιακής εποχής (Mossberger et al., 2007). Ωστόσο, η ηλεκτρονική συμμετοχή ενέχει και μια «σκοτεινή πλευρά»: τον νευρωτισμό (Amichai-Hamburger, & Vinitzky, 2010). Υψηλότερος νευρωτισμός έχει συνδεθεί με την προβολή ιδανικών ή ψευδών στοιχείων του εαυτού (Michikyan et al., 2014) και με αυξημένο αίσθημα κινδύνου, αλλιώς με μειωμένη εμπιστοσύνη.
- Ο εθελοντισμός είναι πρόδρομος του «καλού πολίτη». Η σχέση ανάμεσα στη θετική κοινωνική συμπεριφορά και την προσήνεια είναι καλά εδραιωμένο εύρημα σε παιδιά και ενήλικες (Graziano et al., 2007). Επιπλέον, η αλληλεπίδραση της προσήνειας με αλτρουιστικά κίνητρα τείνει να αυξάνει τον εθελοντισμό (Carlo et al., 2005). Εν προκειμένω, αυτό ενισχύεται μέσω της κοινωνικοποίησης στην οικογένεια, στο σχολείο και στις φιλίες.

Περιορισμοί και προοπτικές



- Δεν είναι εφικτό να μελετηθούν αιτιώδεις σχέσεις με συγχρονικά δεδομένα.
 - Ο διαχρονικός σχεδιασμός θα επιτρέψει τον έλεγχο σύνθετων υποθέσεων μόλις ολοκληρωθεί το δεύτερο κύμα συλλογής δεδομένων.
- Δύσκολος ο διαχωρισμός μεταξύ ψυχολογικού και κοινωνικού επιπέδου ανάλυσης.
 - Η διαπολιτισμική σύγκριση και η εφαρμογή πιο προηγμένων στατιστικών τεχνικών (π.χ. MLM) θα είναι πιο διαφωτιστικές.
- Πιθανή επίδραση της κοινωνικής συμμόρφωσης εξαιτίας των συνθηκών διεξαγωγής και του περιεχομένου της έρευνας.
 - Άλλα ΠΕ του Catch-EyoU λειτουργούν συμπληρωματικά στη μελέτη του θέματος.
- Ανάγκη για εμπειρικά τεκμηριωμένες προτάσεις πολιτικής, υπό το φως σημαντικών αρνητικών κοινωνικών εξελίξεων.

Ευχαριστώ για την προσοχή σας!

@ vpravlop@psych.uoa.gr



Με τη χρηματοδότηση της Ευρωπαϊκής Επιτροπής (πρόγραμμα Horizon 2020, GA No: 649538; 2015-2018)

WHAT IS CIVIC PARTICIPATION??

ENABLING INSTEAD OF **telling** them **WHAT TO DO**

STUDENTS **EXPERTS**

CIVIC PARTICIPATION

120 MINUTES = A LOT OF HEARTBEATS

SESSION

think TANK

NEIGHBORHOOD

GOOD **BAD** **NORMATIVE**

MAASTRICHT

ACTIVE CITIZENS

PAPER WORLD V.S REAL WORLD

QUALITY OF life

HOW DO WE GO FROM MODEL TO REAL LIFE

IS THERE A GAP BETWEEN THINK TANK AND MUNICIPALITY

WHAT LIVES HERE?

LET'S GO!

LET'S TAKE A RISK!

HAVE fun!!

THE SOLUTION?

THE PROBLEM?

THE ANSWER?

THE GOAL?

THE METHOD?

THE TOOL?

WHAT IS THE IMPORTANCE OF...

WHAT WE'RE FINDING THE PROBLEM WHY?

HEY I'M PAYING TAX!! SO GET THAT TAKE OUT OF MY NEIGHBORHOOD!!

I DON'T CARE ABOUT MY NEIGHBORHOOD I ONLY CARE ABOUT MUSICIANS ... IN MEXICO!!

I ONLY STAYING FOR A YEAR SO...

I DON'T CARE ABOUT MY NEIGHBORHOOD I ONLY CARE ABOUT MUSICIANS ... IN MEXICO!!

HEY I KNOW A GUY AT THE CITY HALL... IF YOU WANT ANYTHING?

HOW DO YOU KNOW WHAT I WANT!

I DON'T WANT TO PARTICIPATE

THAT'S ME!

OUCH!!

BRAIN IS IN PAIN WHEN NOT CONNECTING

I LIKE STEERING OTHER PEOPLE

FROM CONSCIO

PETER CUIJPERS

TAMMY ZINSMEISTER

FRIDAY JUNE 13TH

INTRODUCTION Marcel van Dijk FROM GEMEENTE MAASTRICHT

GOOD CITIZENS ARE THE BLOOD OF THE CITY!

I WAS IN PORTLAND - OREGON -

WE NEED TO PARTICIPATE!! KING-NILLEM

BOO! BOO! BOO! **SOME DISORDERS ARE ACTUALLY NICE**

MISCONCEPTION? OUTDATED DATA? CULTURE DIFFERENCE? DIFFERENCE OF DEFINITION? LANGUAGE "PROBLEM"?

NOT SO SURE MODEL

WATER & MODELMINDS.NL

Βιβλιογραφία



- Adler, R. P., & Goggin, J. (2005). What do we mean by “civic engagement”? *Journal of Transformative Education*, 3(3), 236-253. doi:10.1177/1541344605276792
- Amichai-Hamburger, Y., & Vinitzky, G. (2010). Social network use and personality. *Computers in Human Behavior*, 26, 1289-1295. doi:10.1016/j.chb.2010.03.018
- Banaji, S. (2008). The trouble with civic: A snapshot of young people's civic and political engagements in twenty-first-century democracies. *Journal of Youth Studies*, 11(5), 543-560. doi:10.1080/13676260802283008
- Bee, C., & Guerrina, R. (2014). Framing civic engagement, political participation and active citizenship in Europe. *Journal of Civil Society*, 10(1), 1-4. doi:10.1080/17448689.2014.897021
- Cammaerts, B., Bruter, M., Banaji, S., Harrison, S., & Anstead, N. (2014). The myth of youth apathy: Young Europeans' critical attitudes toward democratic life. *American Behavioral Scientist*, 58(5), 645-664. doi:10.1177/0002764213515992
- Carlo, G., Okun, M., Knight, G., & de Guzman, M. R. (2005). The interplay of traits and motives on volunteering: Agreeableness, extraversion and prosocial value motivation. *Personality and Individual Differences*, 38, 1293-1305. doi:10.1016/j.paid.2004.08.012
- Crosby, F. (1976). A model of egoistical relative deprivation. *Psychological Review*, 83(2), 85-113. doi:10.1037/0033-295X.83.2.85
- Dahlgren, P., (Ed.). (2007). *Young citizens and new media: Learning for democratic participation*. New York: Routledge.
- Ekman, J., & Amna, E. (2012). Political participation and civic engagement: Towards a new typology. *Human Affairs*, 22, 283-300. doi:10.2478/s13374-012-0024-1
- Graziano, W., Habashi, M., Sheese, B., & Tobin, R., (2007). Agreeableness, empathy, and helping: A person X situation perspective. *Journal of Personality and Social Psychology*, 93(4), 583-599. doi:10.1037/0022-3514.93.4.583
- Hatton, T. (2016). Immigration, public opinion and the recession in Europe. *Economic Policy*, 31(86), 205-246. doi:10.1093/epolic/eiw004
- John, O. P., & Srivastava, S. (1999). The Big-Five trait taxonomy: History, measurement, and theoretical perspectives. In L. A. Pervin & O. P. John (Eds.), *Handbook of personality: Theory and research* (Vol. 2, pp. 102-138). New York: Guilford Press.
- Kuhn, T., van Elsas, Hakhversian, A., & van der Brug, W. (2016). An ever wider gap in an ever closer union: Rising inequalities and euroscepticism in 12 West European democracies, 1975–2009. *Socio-Economic Review*, 14(1), 27–45. doi:10.1093/ser/mwu034

Βιβλιογραφία



- Maricut, A. (2017). Different narratives, one area without internal frontiers: Why EU institutions cannot agree on the refugee crisis. *National Identities*. Advance online publication. doi:10.1080/14608944.2016.1256982
- McFarland, D., & Thomas, R. (2006). Bowling young: How youth voluntary associations influence adult political participation. *American Sociological Review*, 71(3), 401-425. doi:10.1177/000312240607100303
- Michikyan, M., Subrahmanyam, K., & Dennis, J. (2014). Can you tell who I am? Neuroticism, extraversion, and online self-presentation among young adults. *Computers in Human Behavior*, 33, 179-183. doi:10.1016/j.chb.2014.01.010
- Motti-Stefanidi, F., & Asendorpf, J. (2012). Perceived discrimination of immigrant adolescents in Greece: How does group discrimination translates into personal discrimination? *European Psychologist*, 17(2), 93-104. doi:10.1027/1016-9040/a000116
- Motti-Stefanidi, F., Berry, J. W., Chrysoschoou, X., Sam, D., & Phinney, J. (2012). Positive immigrant youth adaptation in context: Developmental, acculturation, and social psychological perspectives. In A. S. Masten, K. Liebkind, & D. J. Hernandez (Eds.), *Realizing the potential of immigrant youth* (pp. 117-158). Cambridge, UK: Cambridge University Press.
- Mossberger, K., Tolbert, C., & McNeal, R. (2007). *Digital citizenship: The Internet, society and participation*. Cambridge, MA: MIT Press.
- Mudde, C. (2016). *On extremism and democracy in Europe*. London and New York: Routledge.
- Pharr, S. J., & Putnam, R. D. (Eds.). (2000). *Disaffected democracies: What's troubling the trilateral countries?* Princeton: Princeton University Press.
- Putnam, R. D. (2000). *Bowling alone: The collapse and revival of American community*. New York: Simon & Schuster.
- Smith, H., Pettigrew, T., Pippin, G., & Bialosiewicz, S. (2012). Relative deprivation: A theoretical and meta-analytic review. *Personality and Social Psychology Review*, 16(3), 203-232. doi:10.1177/1088868311430825
- Teorell, J., Torcal, M., & Montero, J. R. (2007). Political participation: Mapping the terrain. In J. W. Van Deth, J. R. Montero, & A. Westholm (Eds.), *Citizenship and involvement in European democracies: A comparative analysis* (pp. 334-357). London & New York: Routledge.
- Torney-Purta, J., Lehmann, R., Oswald, H., & Schulz, W. (2001). *Citizenship and education in twenty-eight countries: Civic knowledge and engagement at age fourteen*. Amsterdam: International Association for the Evaluation of Educational Achievement.