

**Μέση Χαλκοκρατία ή Μεσοκυπριακή Περίοδος: 1900 – 1650/ 1600 π.Χ.**

Μεσοκυπριακή I: 1900 – 1800 π.Χ.

Μεσοκυπριακή II: 1800 – 1700 π.Χ.

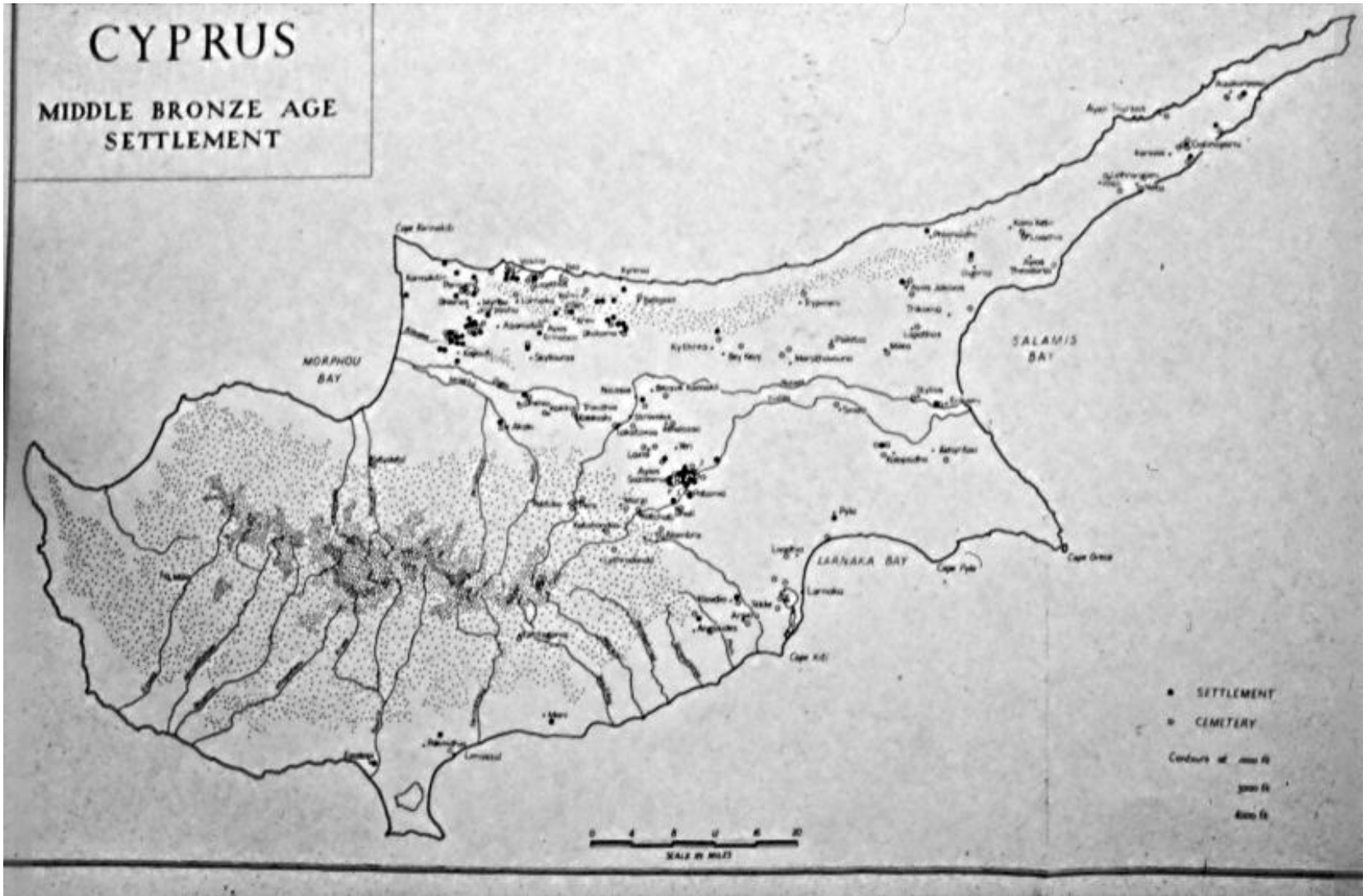
Μεσοκυπριακή III: 1700 – 1650/ 1600 π.Χ.

# Μεσοκυπριακή Περίοδος

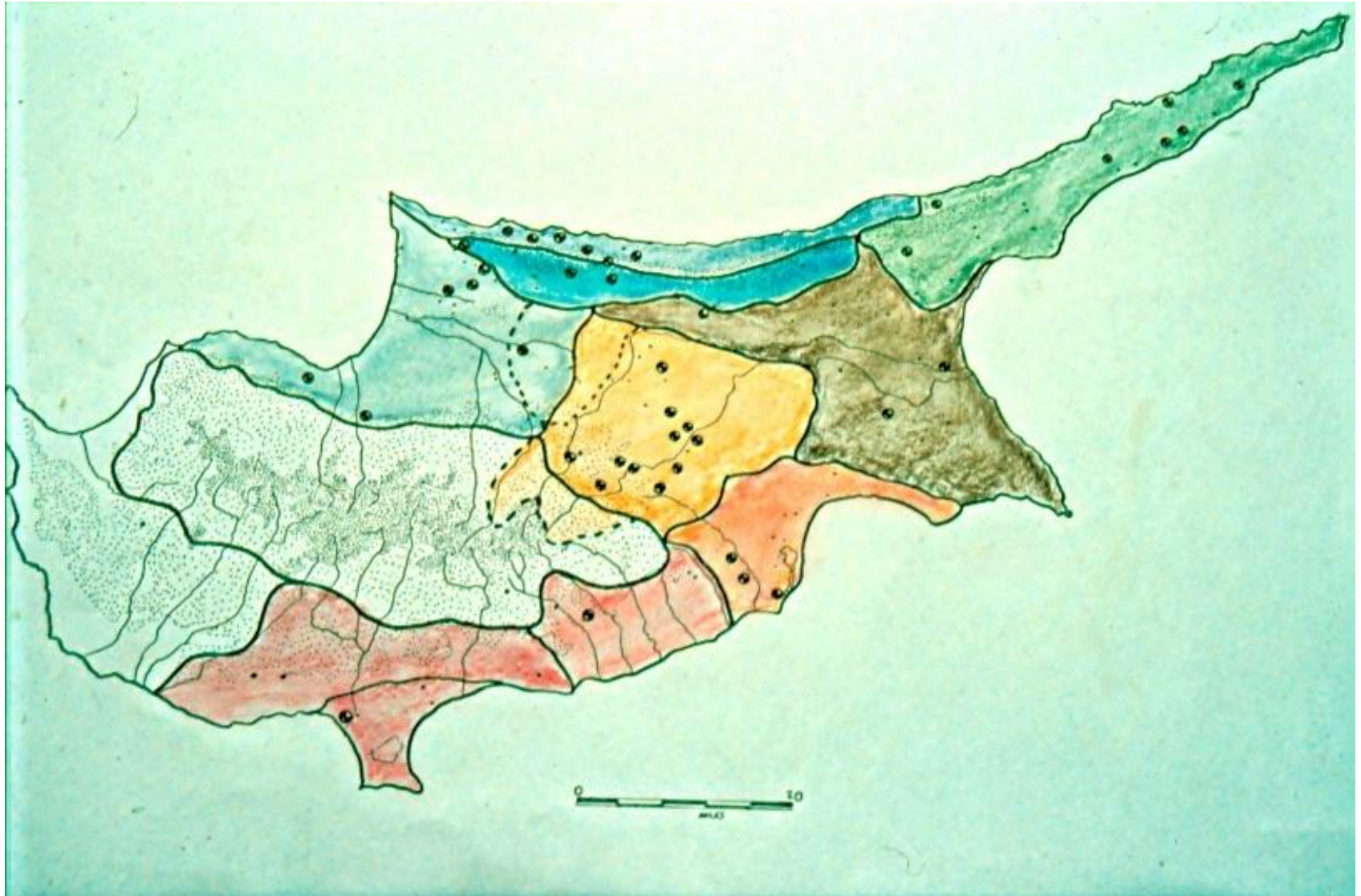
Οικιστική αρχιτεκτονική

# CYPRUS

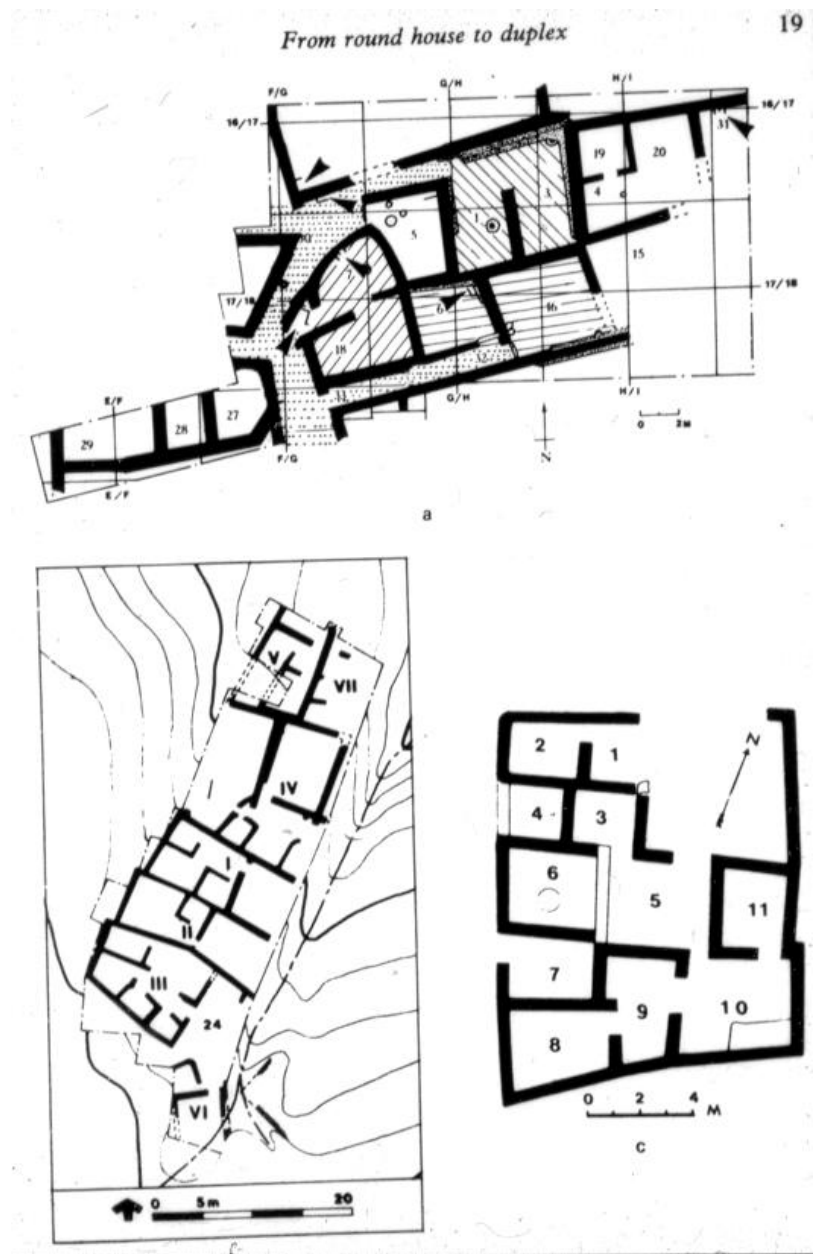
## MIDDLE BRONZE AGE SETTLEMENT

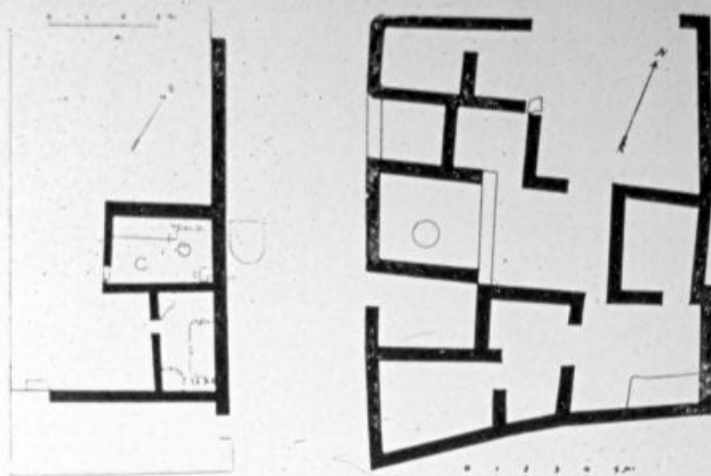


Πιθανές περιφέρειες της Κύπρου κατά την Μεσοκυπριακή Περίοδο.



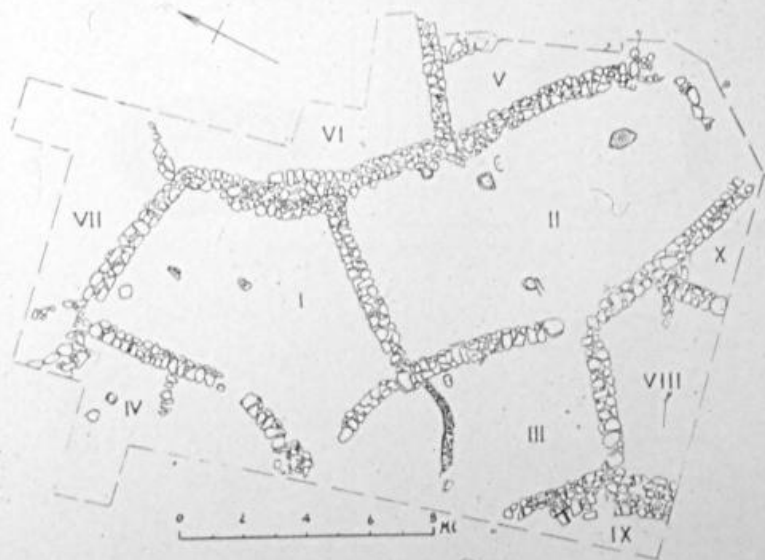
# Κατόψεις οικισμών σε Σωτήρα- Καμινούδια, Αλάμπρα και Καλοψίδα





a. Alambra house  
(see p. 7)

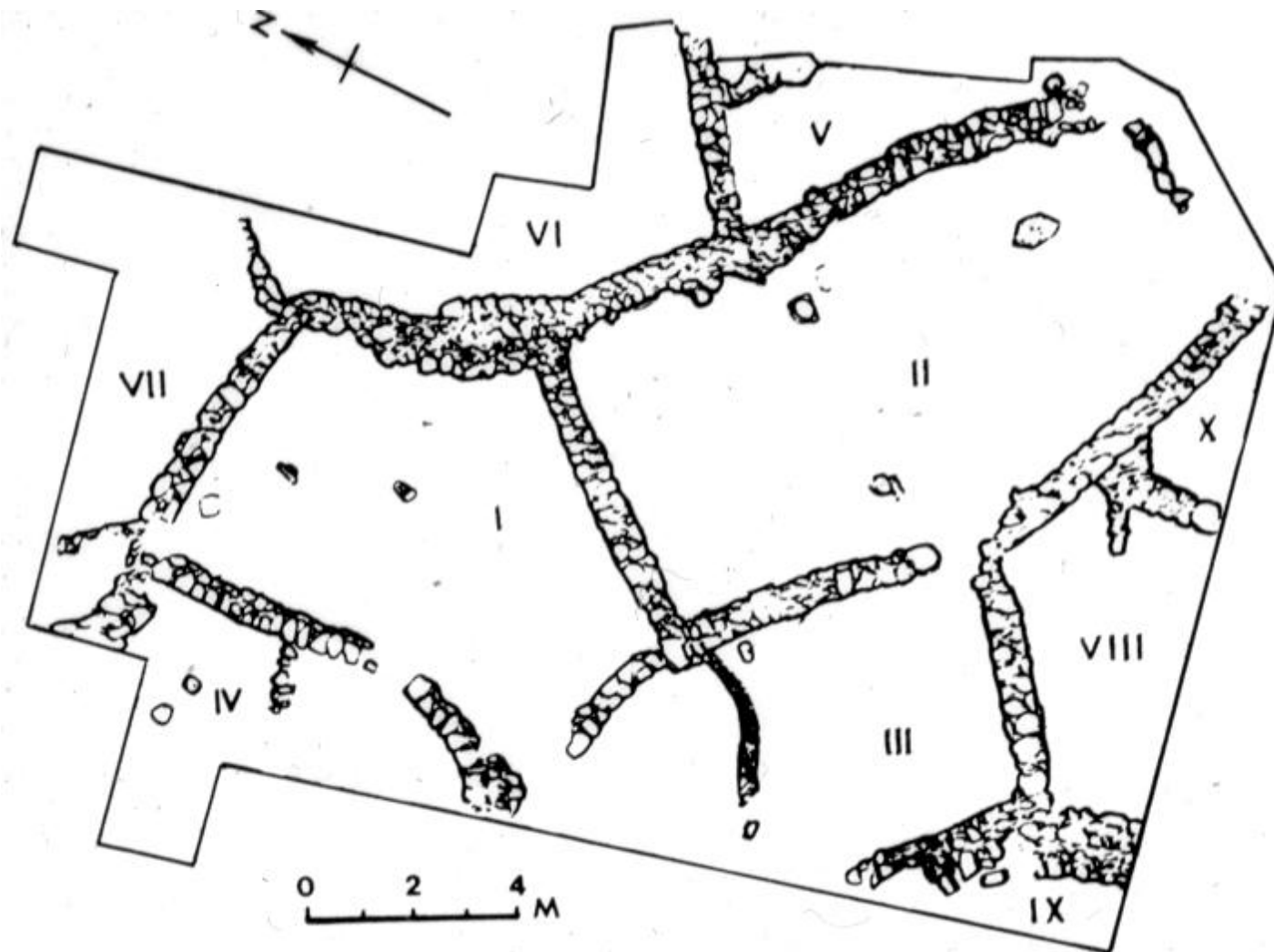
b. Kalopsida house  
(see p. 8)



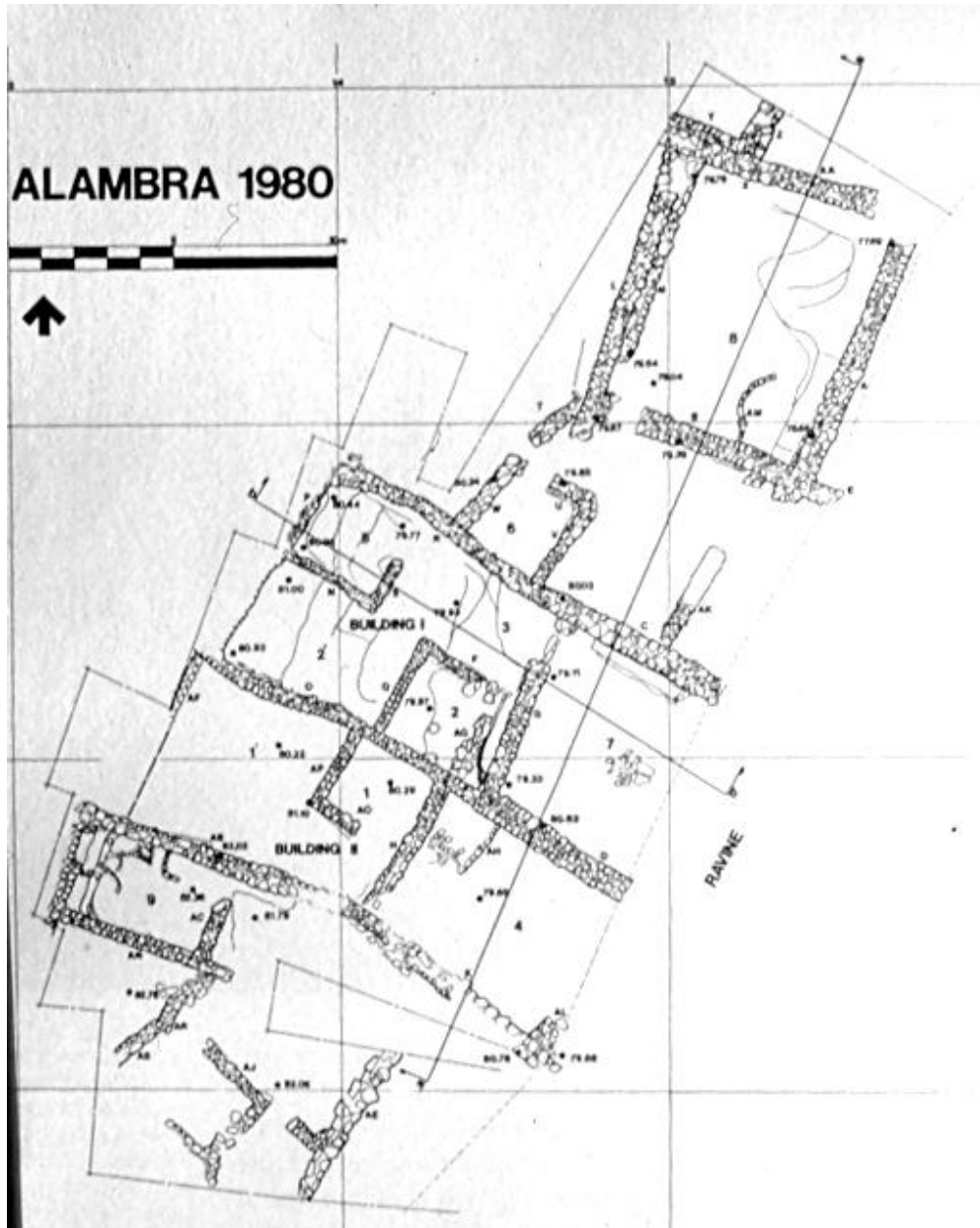
c. Ambelikou-Aletri: Early Cypriote remains  
(see p. 8)

Κατόψεις. Αμπελικού-Αλέτρι, Αλάμπρα,  
Καλοψίδα

Κάτοψη κτίσματος Αμπελικού-Αλέτρι, Περιοχή 1



ALAMBRA 1980

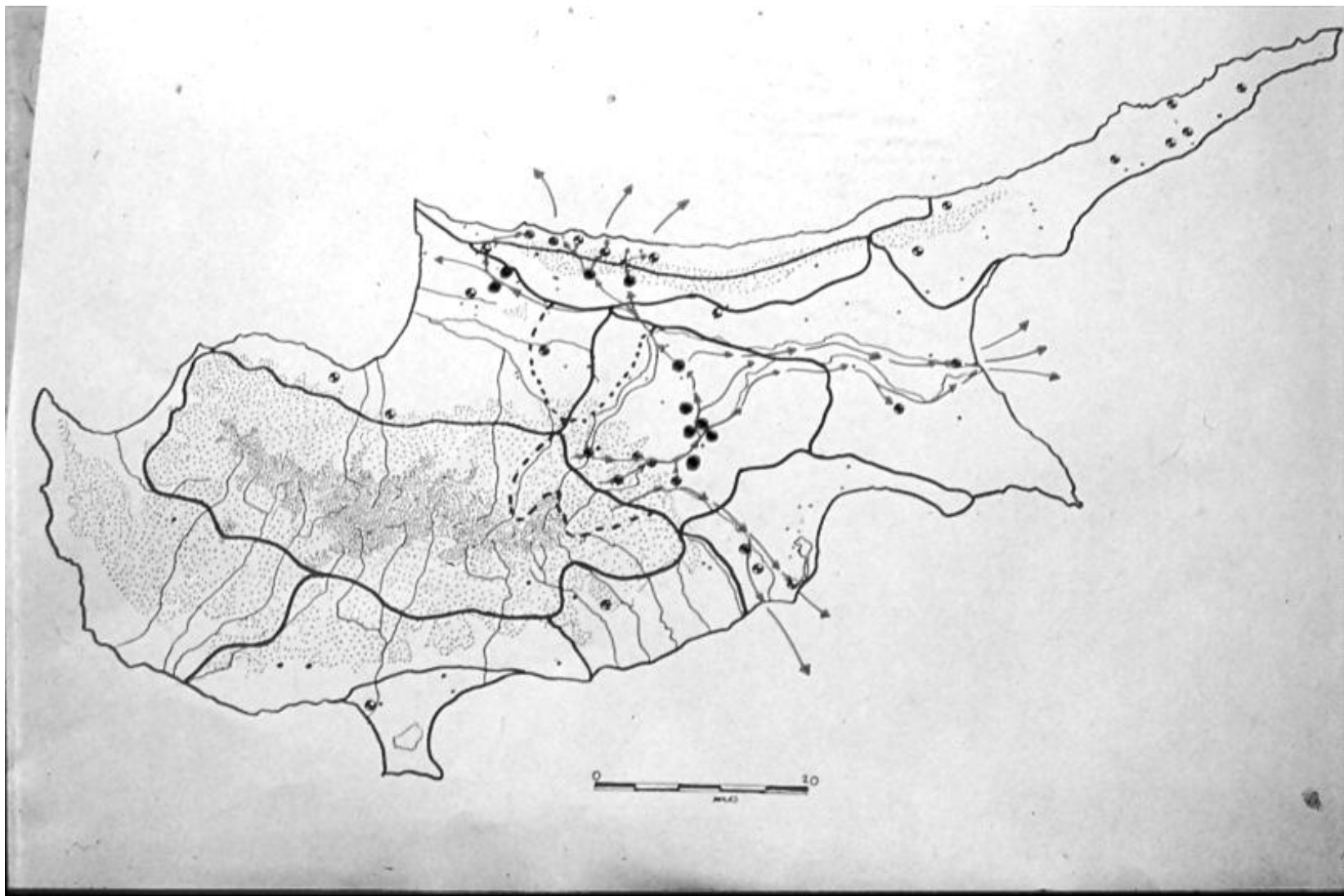


Οικισμός Αλάμπρας-Μούτες,  
Κάτοψη





Θέσεις Μεσοκυπριακών οχυρών και πιθανές οδοί επικοινωνίας  
μεταξύ των διαφόρων θέσεων.



# Οχύρωση στη θέση Ιδάλιον

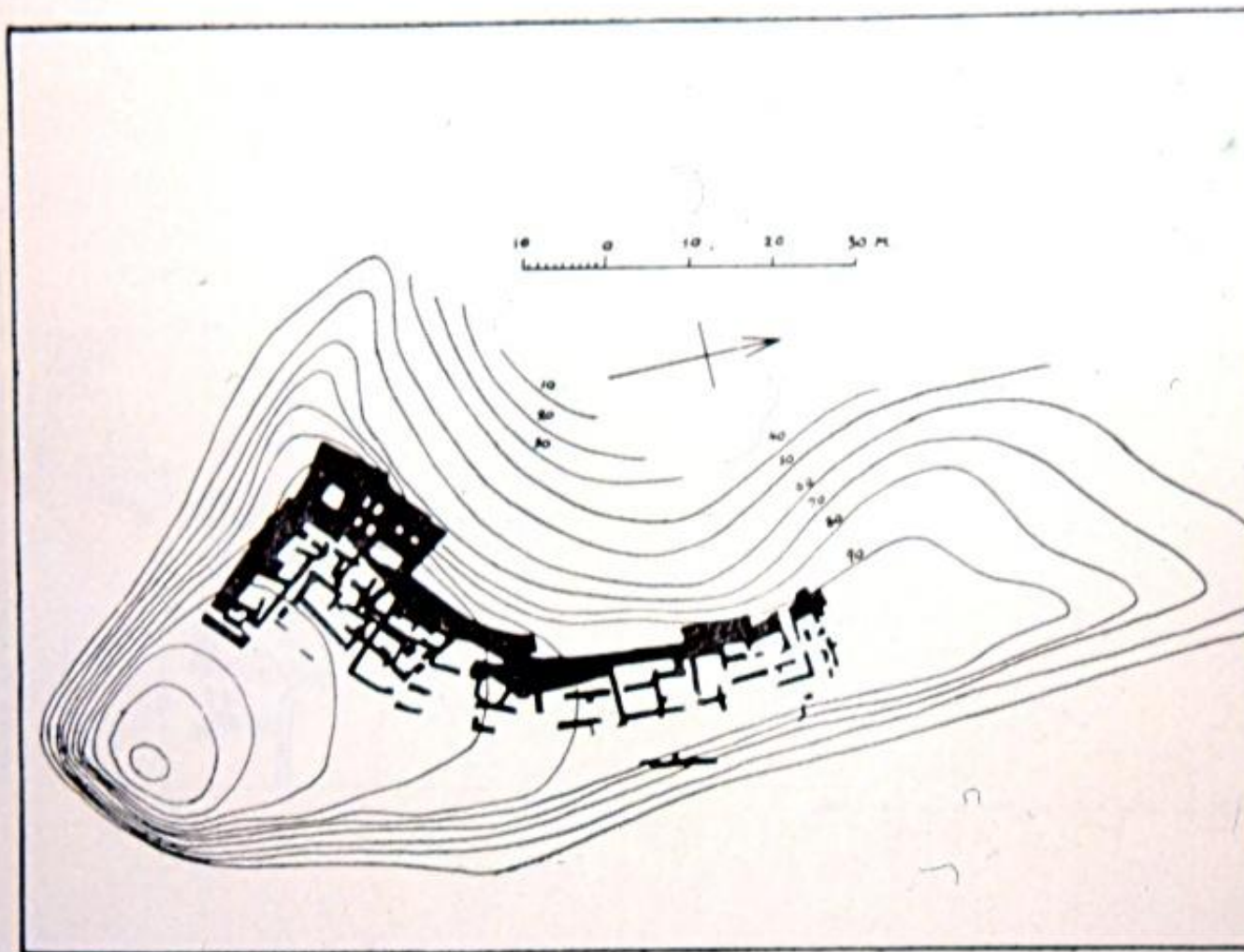
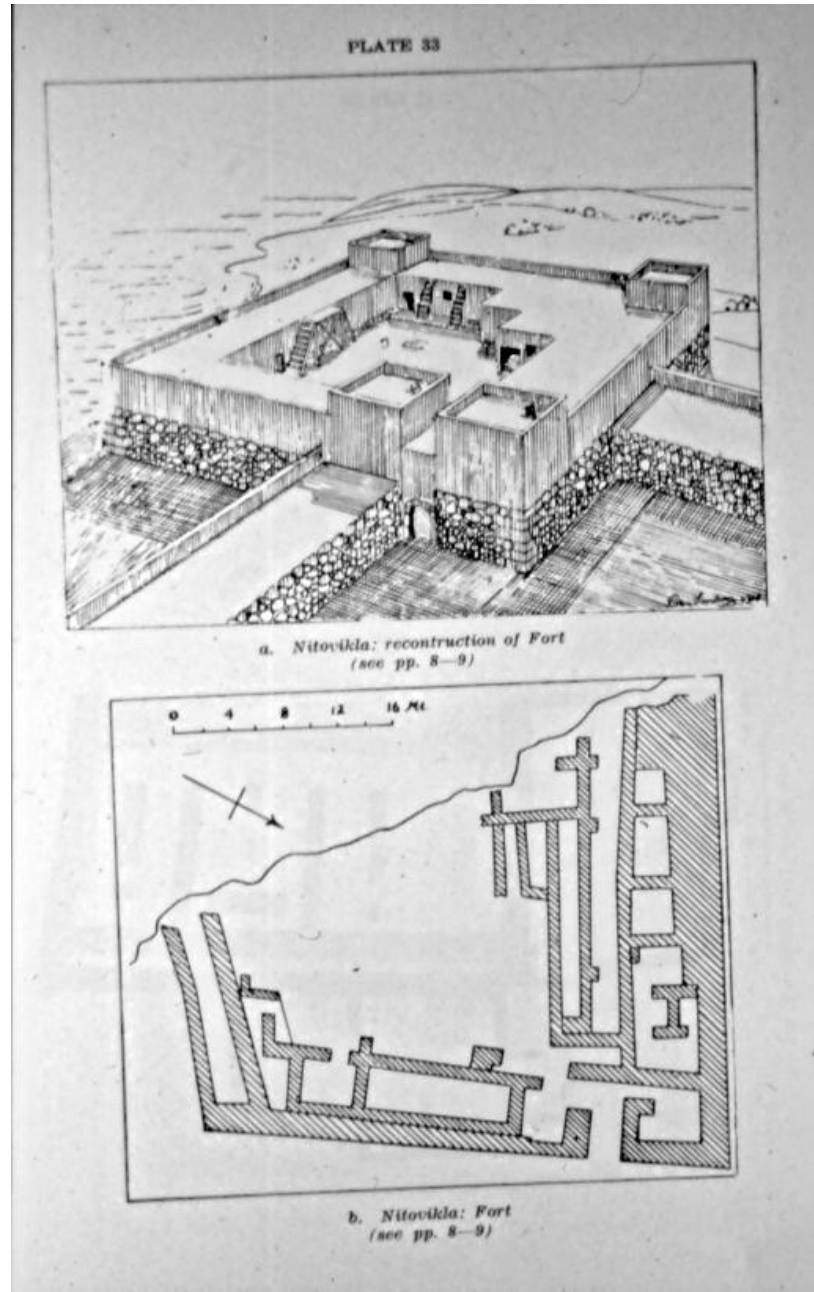
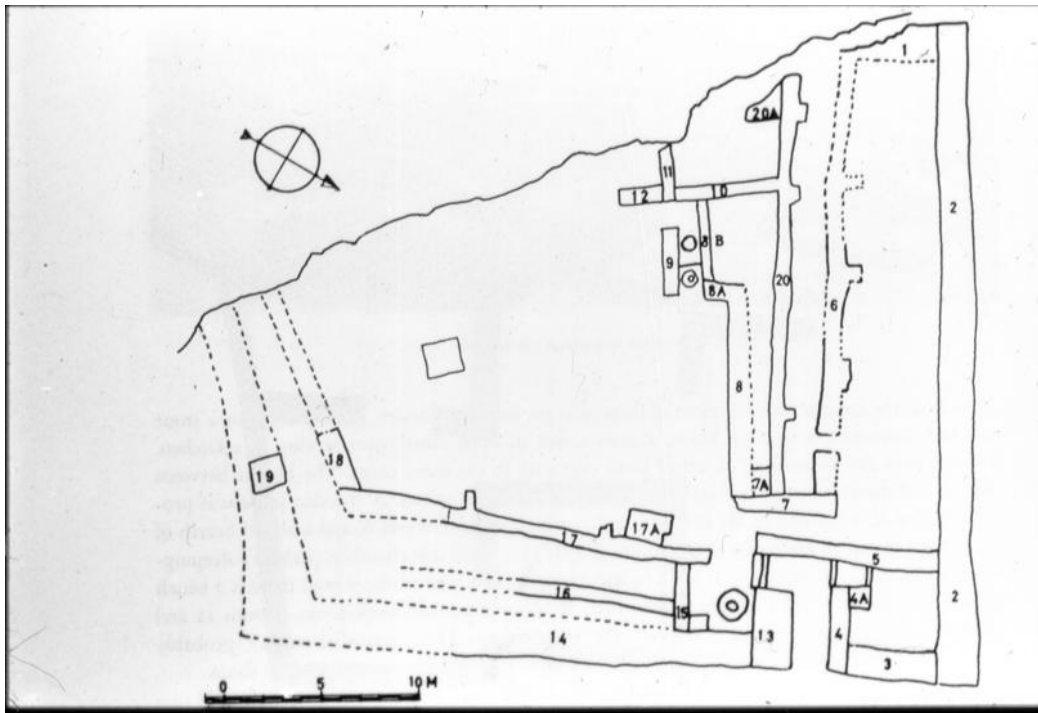


PLATE 38

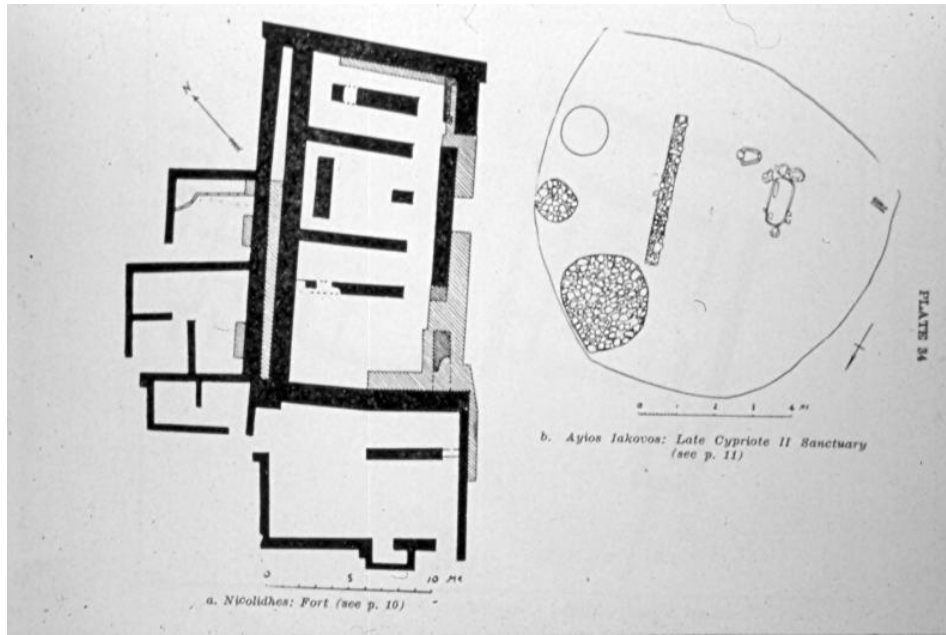
*Idalion: Western Acropolis (see pp. 12, 13)*

# Οχυρό Νιτοβίκλας (σχεδιαστική αναπαράσταση και κάτοψη)

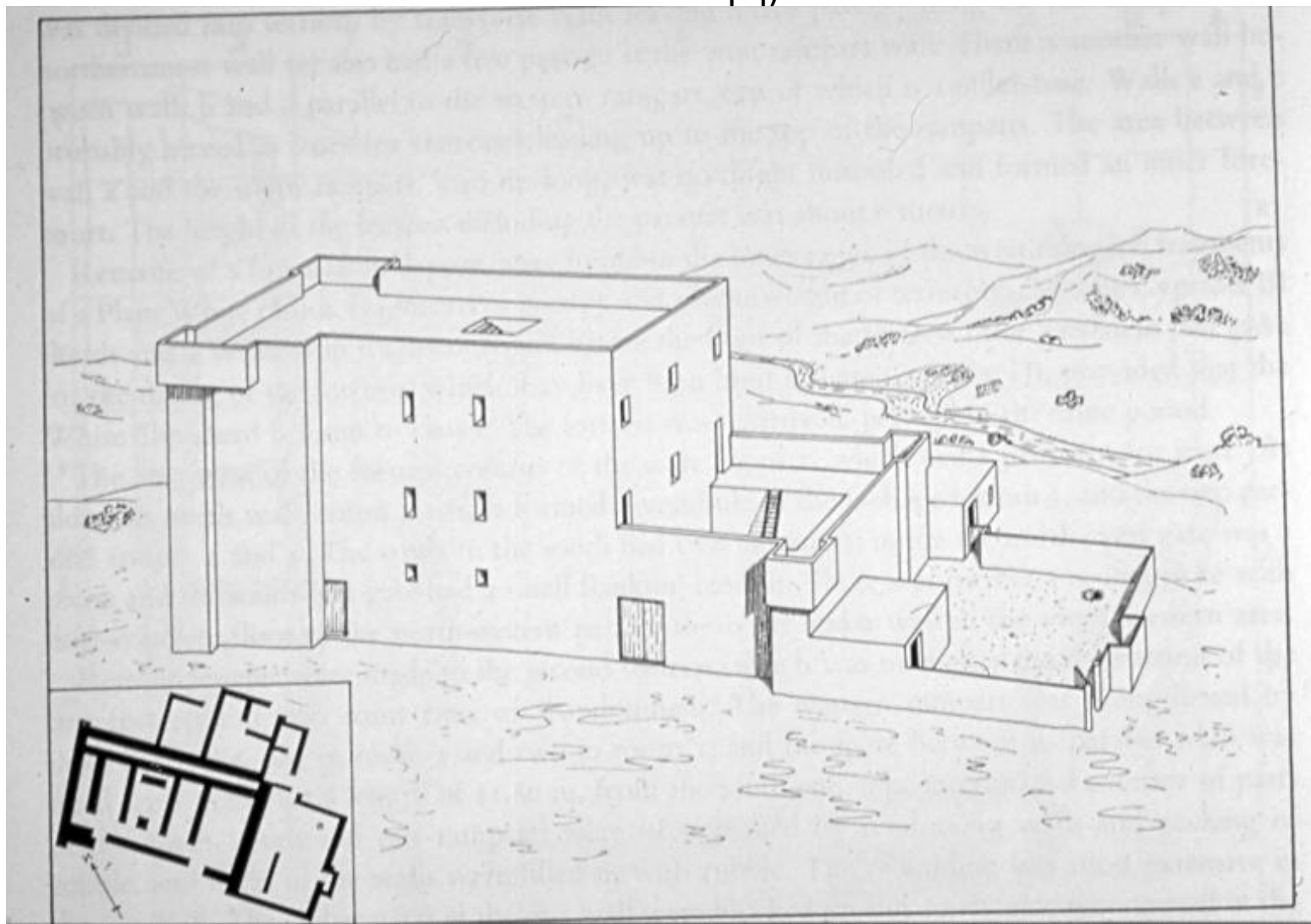




Κατόψεις των οχυρών της  
Νιτοβίκλας και των  
Νικολήδων



Οχυρό στη θέση Νικολήδες (σχεδιαστική αναπαράσταση και  
κάτοψη)



# Αναπαράσταση οχυρού από την Εγγύς Ανατολή

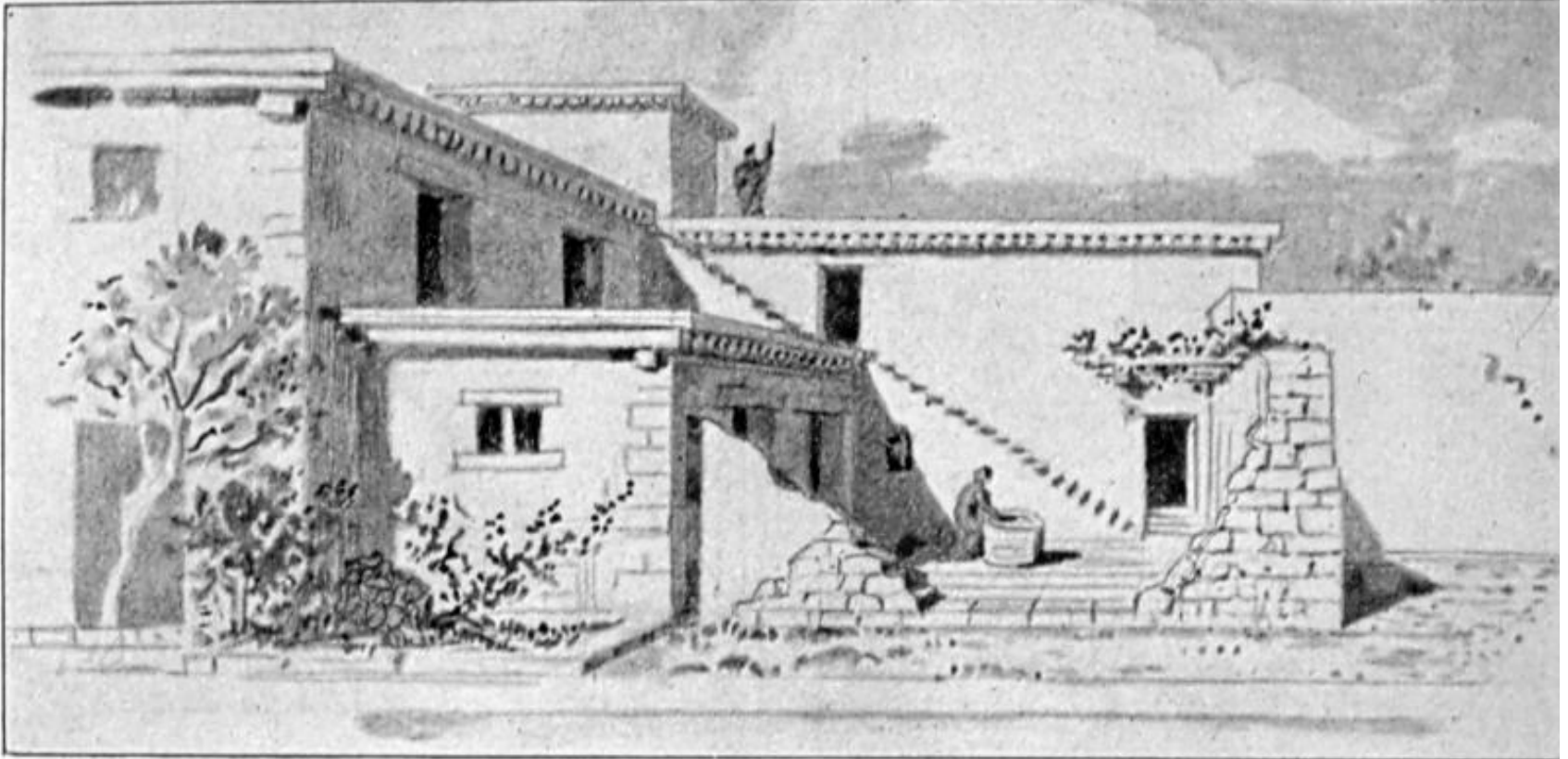


Abb. 5. Die »Westburg« von Osten gesehen. Rekonstruktion von Prof. Aug. Thiersch.

# Ταφικές πρακτικές

Κατόψεις τάφων Μεσοκυπριακής Περιόδου

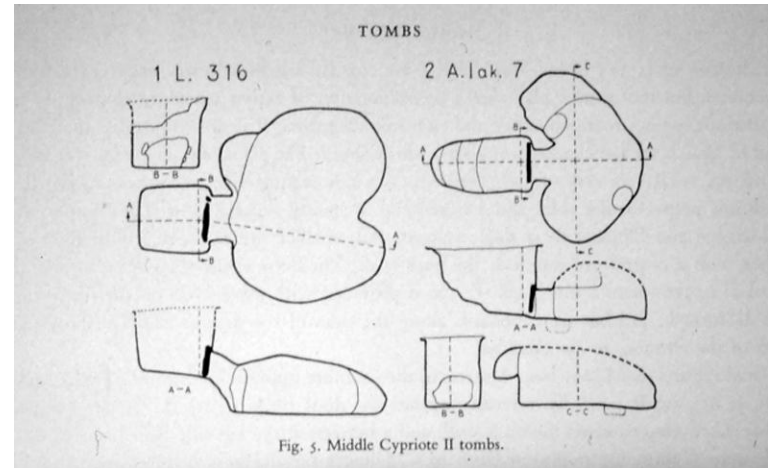
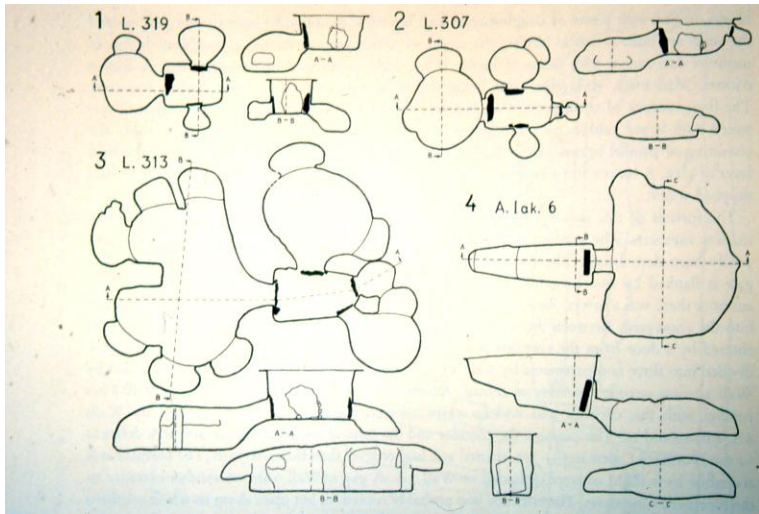


Fig. 5. Middle Cypriote II tombs.

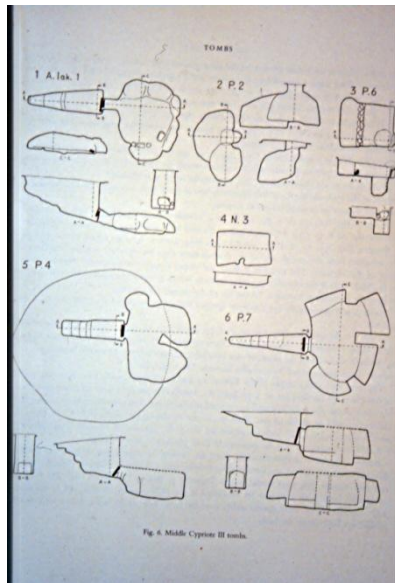
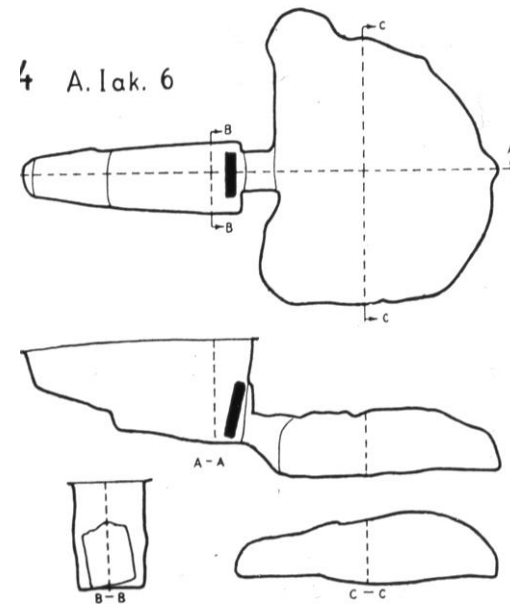
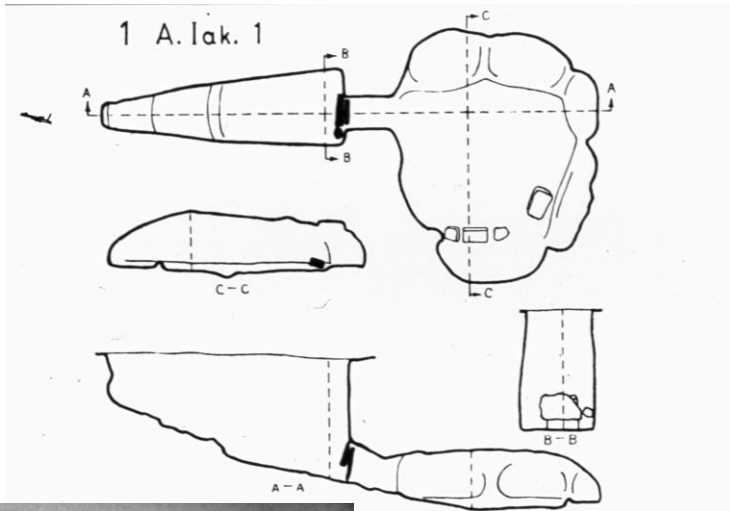


Fig. 6. Middle Cypriote II tombs.

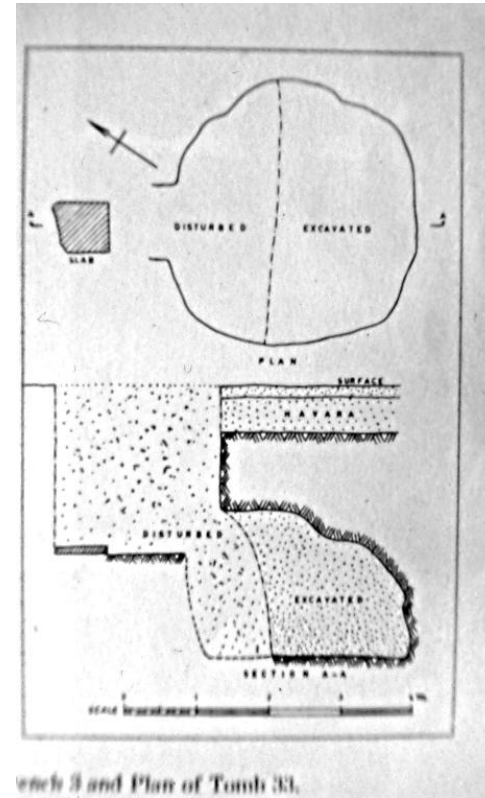




# Άγιος Ιάκωβος, Τάφος 1, ΜΚΙΙΙ



# Καλοψίδα, τάφος 33, κάτοψη και τομή



Arch. 3 and Plan of Tomb 33.

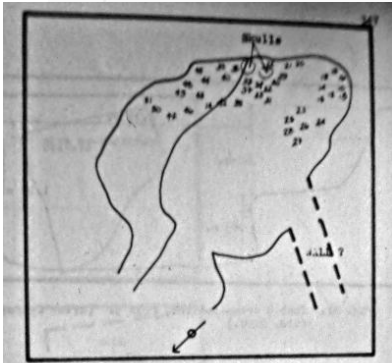


Fig. IX. Tomb 3 Plan 3. (After Cyprus Museum Files 2200.)

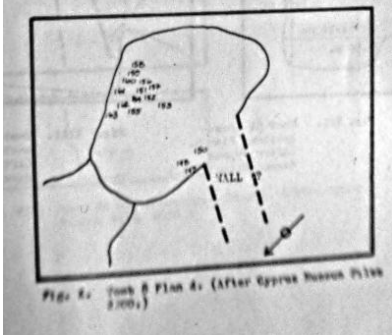
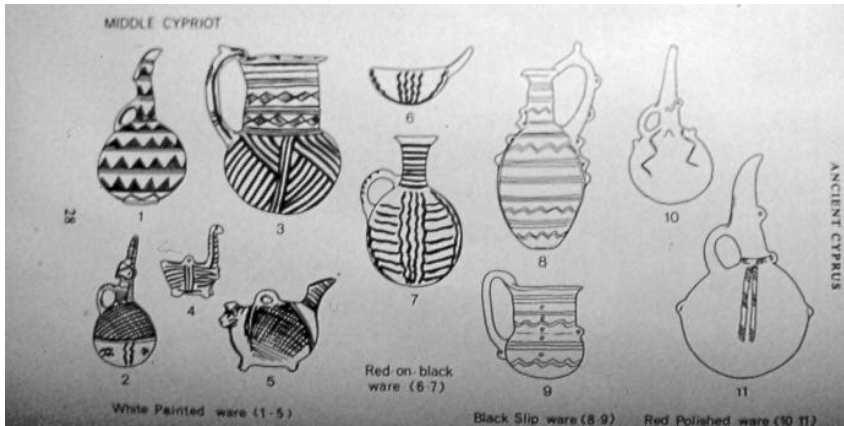


Fig. X. Tomb 4 Plan 4. (After Cyprus Museum Files 2200.)

# Αγ. Παρασκευή Λευκωσίας, τάφος 8

# Κεραμική

## Ερυθροσιλβωτή και Λευκή Γραπτή



# Λευκή Γραπτή κεραμική

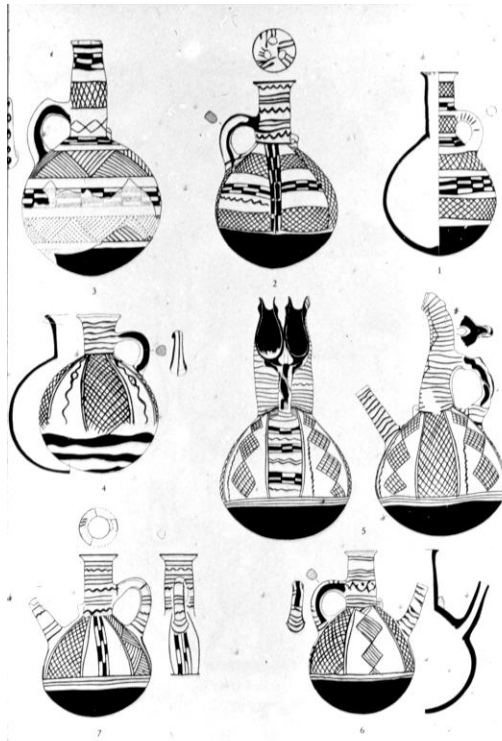
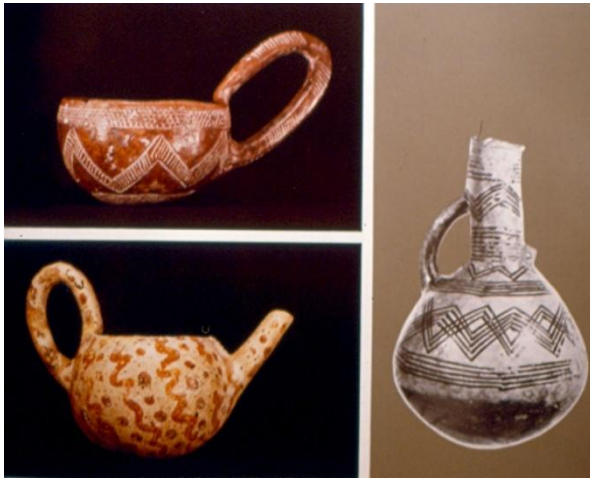


Fig. IV. White Painted II Ware.

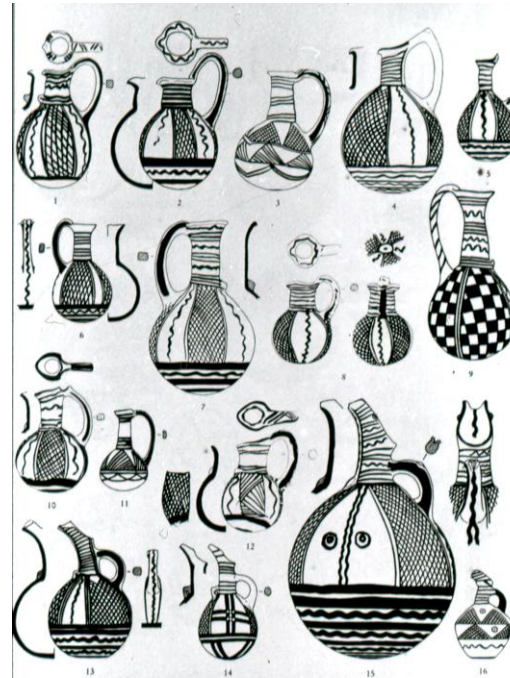
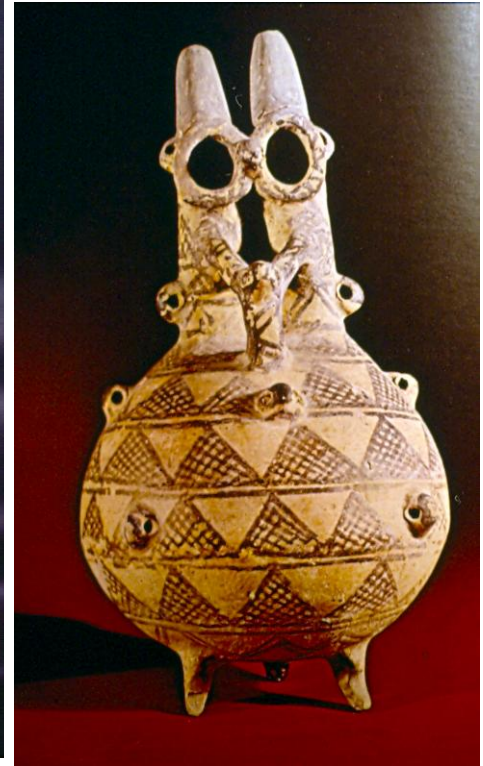
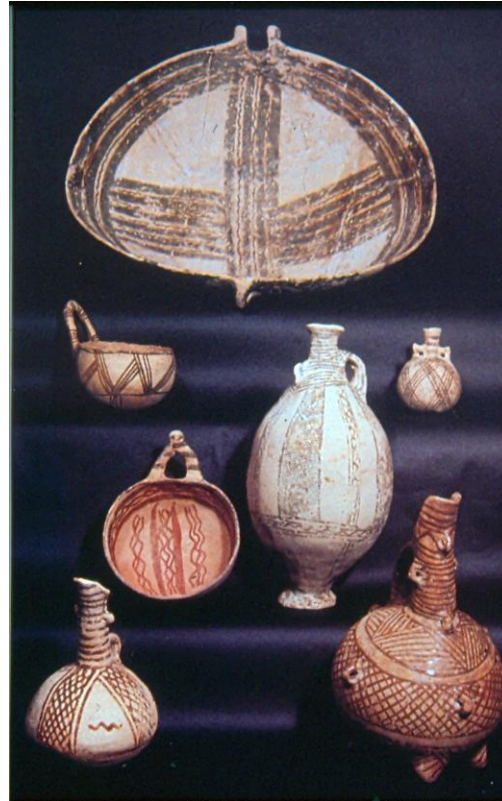
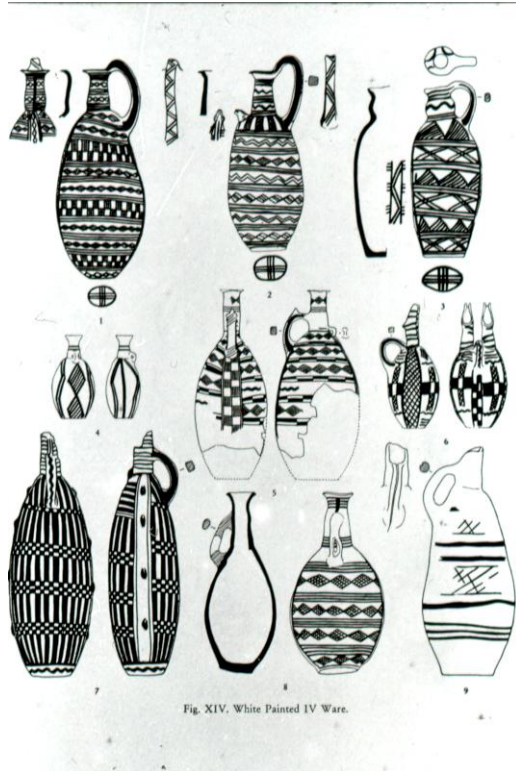


Fig. VI. White Painted III Ware.

# Λευκή Γραπτή κεραμική



# Λευκή Γραπτή κεραμική

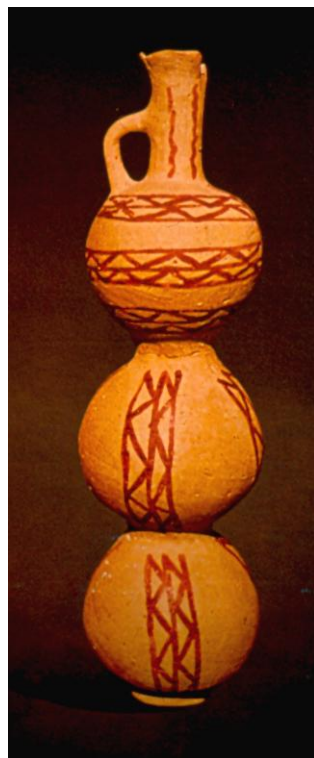


Fig. XI. White Painted III—V String-hole Style.

# Λευκή Γραπτή Κεραμική

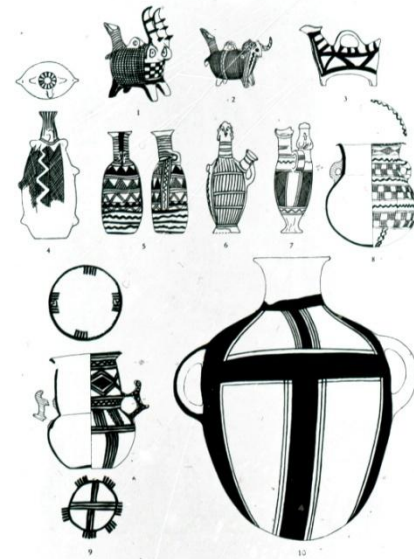


Fig. XVIII. White Painted V Ware.

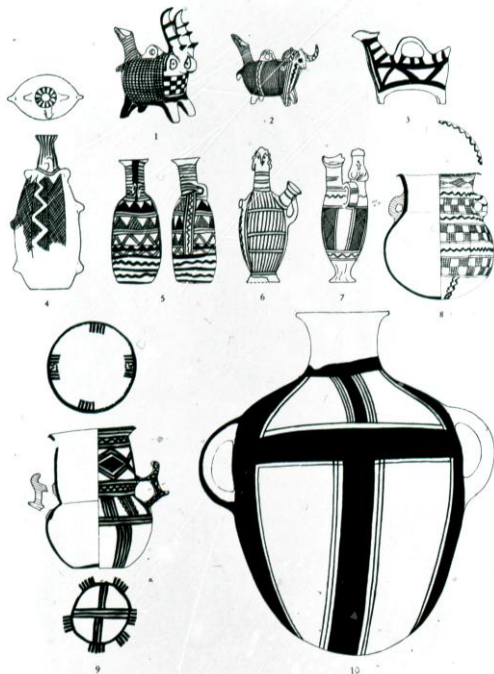
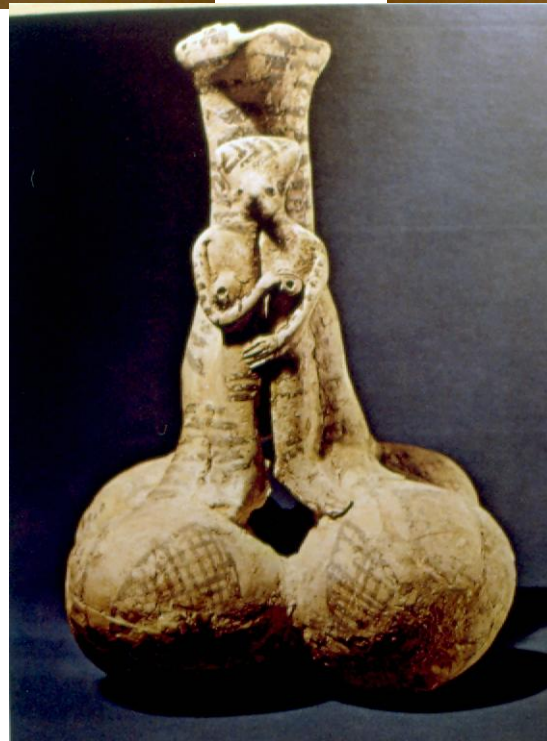


Fig. XVIII. White Painted V Ware.





Λευκή Γραπτή  
κεραμική



Ζώομορφα αγγεία της Λευκής Γραπτής  
τεχνικής





# Ερυθρή επί μελανού κεραμική

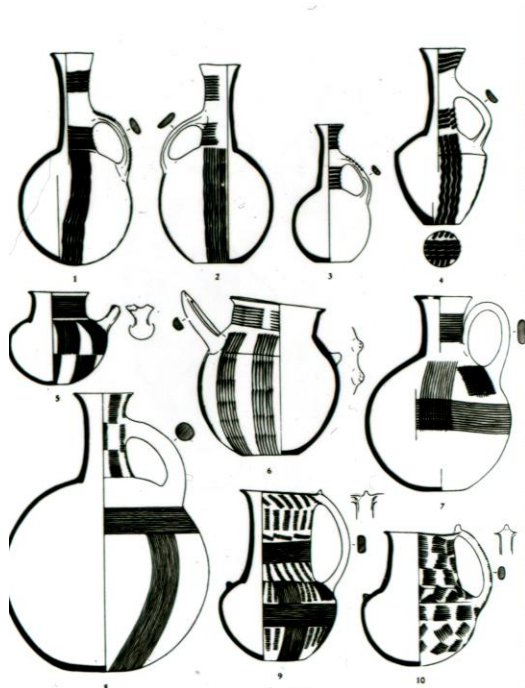


Fig. XXXIV. Red-on-Black Ware.

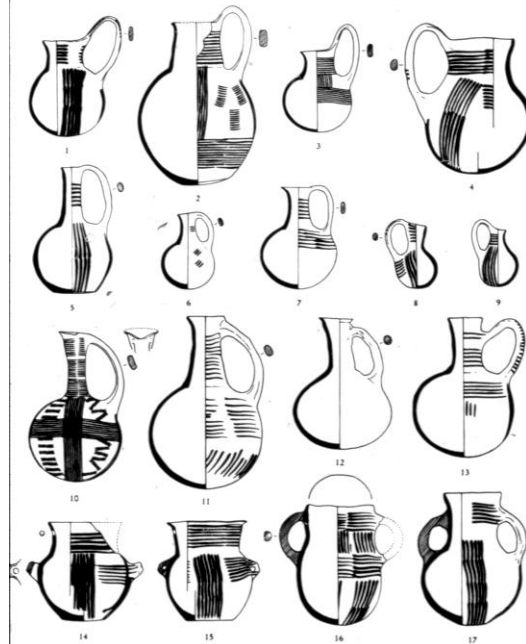


Fig. XXXIII. Red-on-Black Ware.

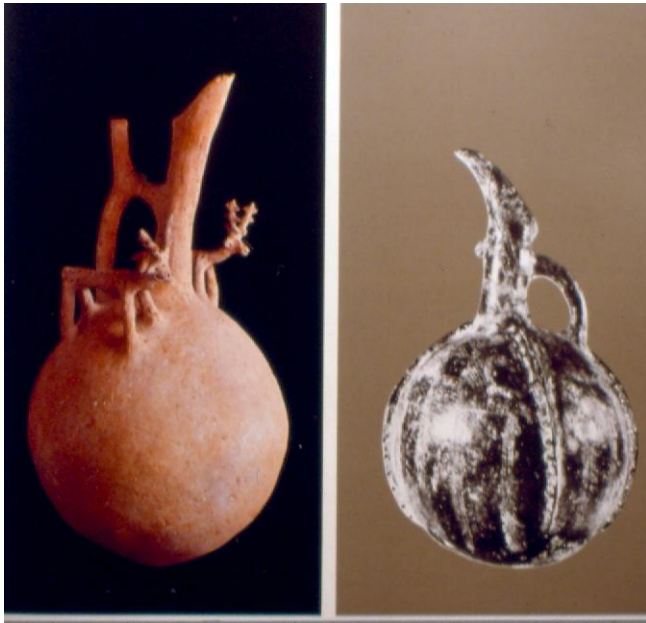




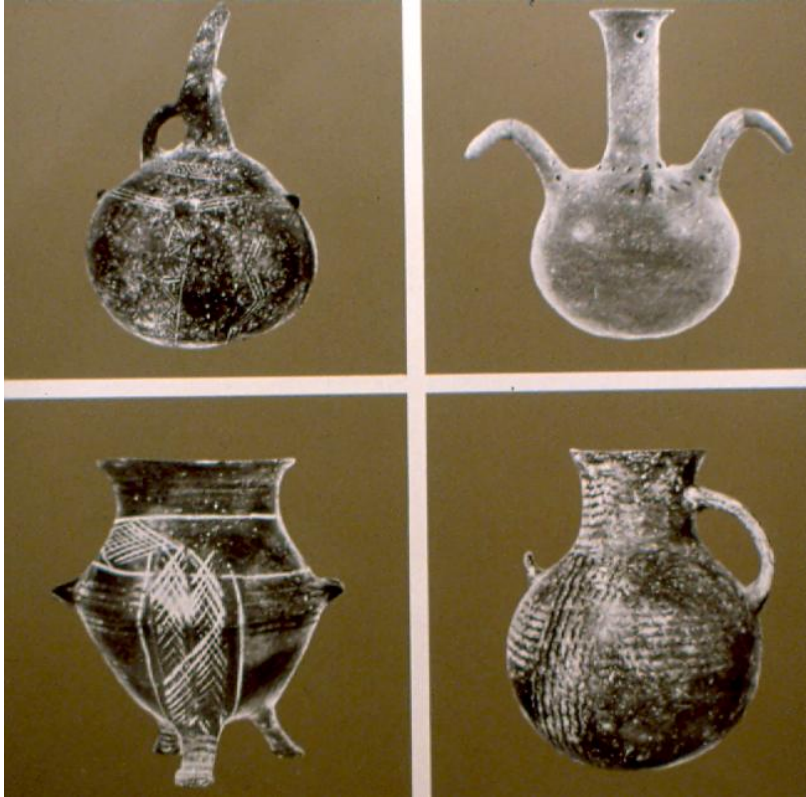
Ερυθρή επί μελανού κεραμική



# Αλαμπής κεραμική



# Αλαμπής κεραμική

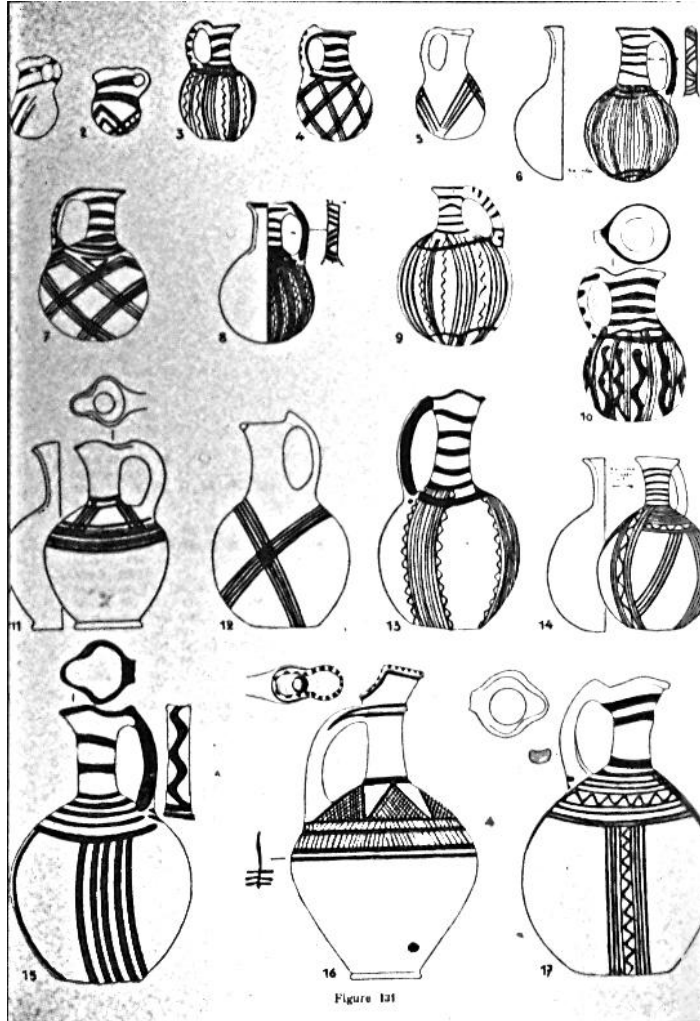


# Άλλοι τύποι κεραμεικής



# Εξαγωγές Λευκής γραπτής

Στην Ugarit



# Λευκή Γραπτή κεραμική που βρέθηκε στην Κρήτη

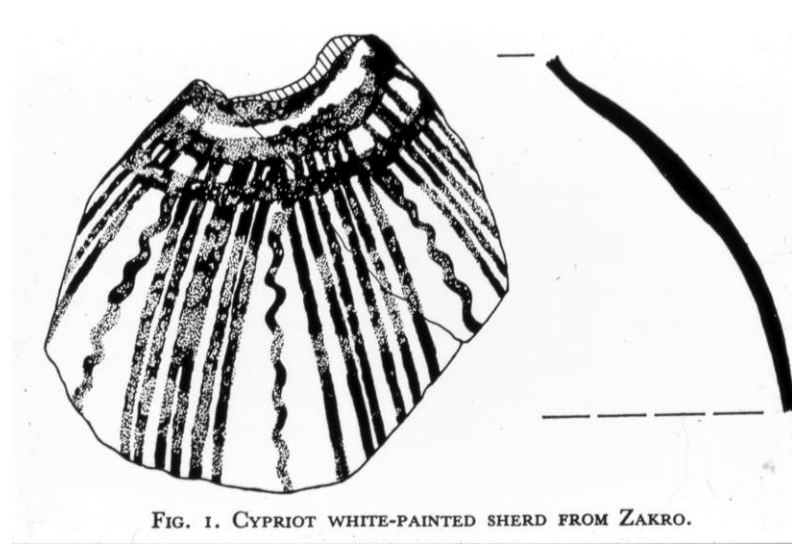
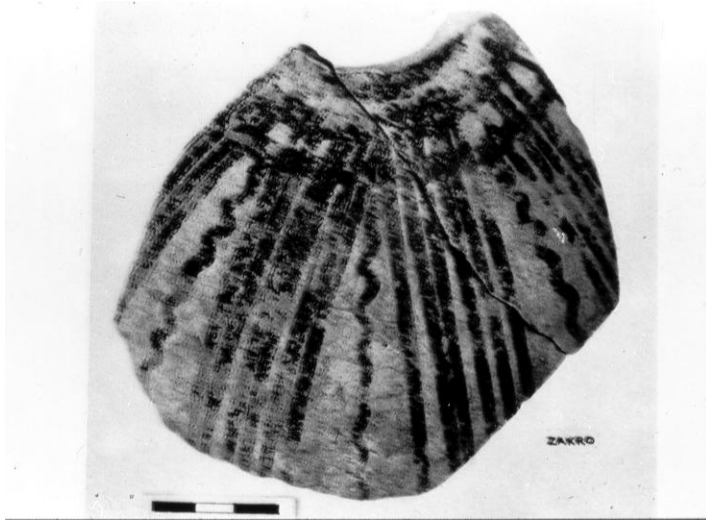


FIG. 1. CYPRIOT WHITE-PAINTED SHERD FROM ZAKRO.

Μεσομινωικό  
καμαραϊκό κύπελλο  
που βρέθηκε στην  
Κύπρο.



Πρωτομινωικὸς  
γεφυρόστομος  
σκύφος που βρέθηκε  
στην Κύπρο.

# Ανθρωπόμορφα ειδώλια και λίκνο

100. Πήλινο έρωστροσίβωτο είδώλιο ανθρώπου, σανιδόμορφο, με στρογγυλεμένες γωνίες. Έχει μεγάλο κεφάλι, με ανάγλυφα τὰ μάτια, τὴ μύτη καὶ τὸ στόμα καὶ μεγάλα αὐτιά με ὀπές γιὰ σκουλαρῖκια. Δηλώνονται οἱ μαστοὶ καὶ τὰ χέρια, ἀνάγλυφα, πάνω στο στήθος. Τέλη Πρώιμης Χαλκοκρατίας III. Μητροπολιτικό Μουσείο Τέχνης, Νέα Ὑόρκη. Ἀρ. 74.51.1544. Ὑψος 16,8 ἐκ.

101. Πήλινο λευκὸ γραπτὸ σανιδόμορφο ἀνθρώπινο είδώλιο. Παριστάνει πιθανότατα βρέφος μέσα σὲ λίκνο με τοξωτὸ κεφαλάρι (ποὺ ἔχει ἀποκοπῆ). Φαίνονται ἀνάγλυφα μόνο τὸ κεφάλι καὶ ὁ λαιμὸς. Τὰ μάτια εἶναι ἔγκοιλα. Τὸ κεφάλι καὶ ὁ λαιμὸς πλασιώνονται ἀπὸ τεβιασμένες, τὸ λίκνο διακοσμῆται με δικτυωτὲς ζώνες καὶ ὀμάδες ὀριζοντίων παραλλήλων γραμμῶν. Μέση Χαλκοκρατία. Μητροπολιτικό Μουσείο Τέχνης, Νέα Ὑόρκη. Ἀρ. 74.51.1536. Ὑψος 18 ἐκ.



100



101

102. Πήλινο λευκὸ γραπτὸ γυναικεῖο είδώλιο. Κρατᾶ βρέφος στὰ γόνατα καὶ προτείνει τὰ χέρια. Τὸ κεφάλι εἶναι ἐπίπεδο με ἔγχάρακα τὰ μάτια καὶ τὸ στόμα καὶ ἀνάγλυφα τὰ φρύδια καὶ τὴ μύτη, καὶ ἔχει μεγάλα αὐτιά, με ὀπές γιὰ σκουλαρῖκια. Στὸ μέτωπο ὑπάρχει ἔγχάρακτη τεβλιασμένη. Φορᾷ περιδέραιο ἀνάγλυφο. Στὸ σῶμα τοῦ βρέφους εἶναι ζωγραφισμένες διαγώνιες γραμμές. Μέση Χαλκοκρατία. Μητροπολιτικό Μουσείο Τέχνης, Νέα Ὑόρκη. Ἀρ. 74.51.1538. Ὑψος 10,2 ἐκ.

103. Πήλινο μελανόχρυστο γυναικεῖο είδώλιο, με στενόμακρο ὄμοιδὲς σῶμα καὶ μακρὸ κωνικὸ λαιμὸ. Τὰ μάτια καὶ τὸ στόμα εἶναι ἔγκοιλα, ἡ μύτη ἀνάγλυφη. Έχει μεγάλα αὐτιά με διπλὲς ὀπές γιὰ σκουλαρῖκια. Τὰ χέρια κρατοῦν τοὺς μαστοὺς. Στὸ λαιμὸ καὶ στὸ σῶμα εἶναι χαραγμένες λεπτές γραμμές. Μέση Χαλκοκρατία. Μητροπολιτικό Μουσείο Τέχνης, Νέα Ὑόρκη. Ἀρ. 74.51.1537. Ὑψος 26 ἐκ.

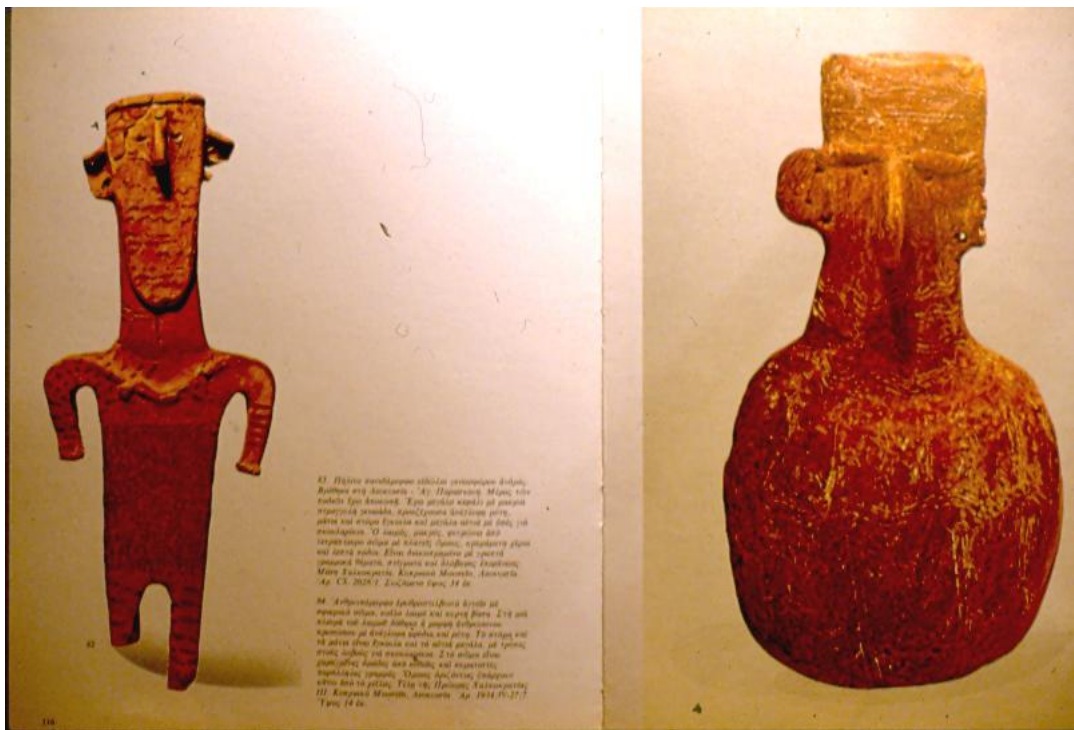


102



103







# Ιδιότυπα αγγεία της Μεσοκυπριακής Περιόδου



# Ομοίωμα λέμβου και ομοίωμα αγγείου με ιππείς;



Το αποσπασματικό ομοίωμα ιερού από την Καλοψίδα και όστρακο αγγείου με αντίστοιχη ανάγλυφη παράσταση από τάφο στη θέση Ψεματισμένος

