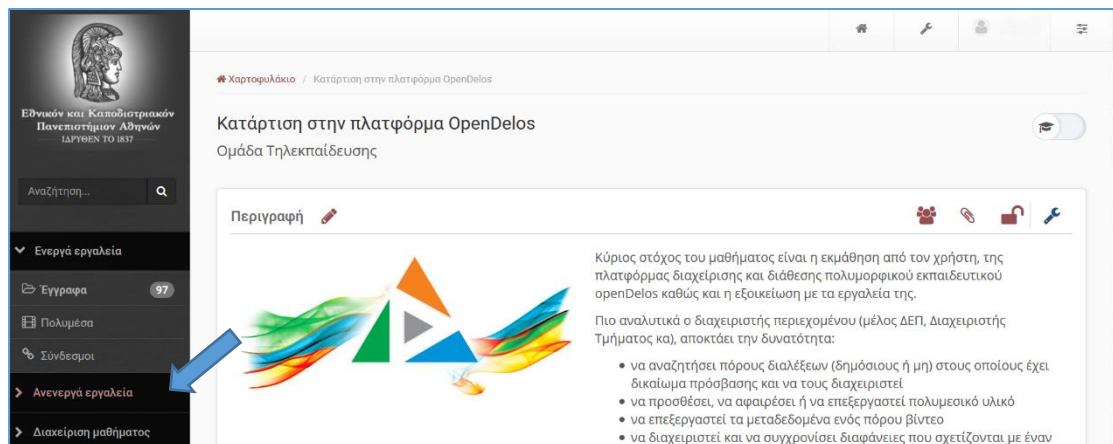




Οδηγίες για την Τηλεσυνεργασία μέσω της πλατφόρμας eClass

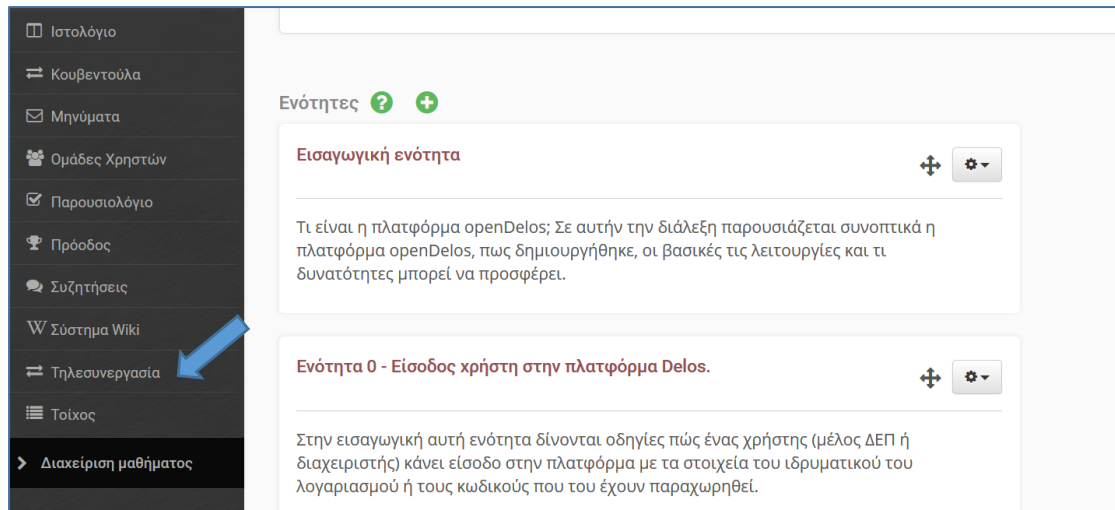
Βήμα 1ο (Δημιουργία Τηλεσυνεργασίας)

Το υποσύστημα “Τηλεσυνεργασία” αποτελεί ένα εναλλακτικό τρόπο αλληλεπίδρασης με τους εκπαιδευόμενους του μαθήματος. Με αυτό τον τρόπο η πλατφόρμα **eClass** σας τοποθετεί στο ίδιο “δωμάτιο” με ένα σύνολο εκπαιδευομένων οι οποίοι φυσικά μπορούν να βρίσκονται σε οποιαδήποτε φυσική γεωγραφική θέση. Εάν το εργαλείο “Τηλεσυνεργασία” είναι ενεργοποιημένο στο μάθημα σας τότε αυτό θα εμφανίζεται στα “**Ενεργά εργαλεία**” του μαθήματος. Διαφορετικά θα πρέπει να **ενεργοποιήσετε** το εργαλείο “Τηλεσυνεργασία”. Για να γίνει αυτό θα πρέπει να μεταβείτε στα “**Ανενεργά εργαλεία**” του μαθήματος (εικόνα 1).



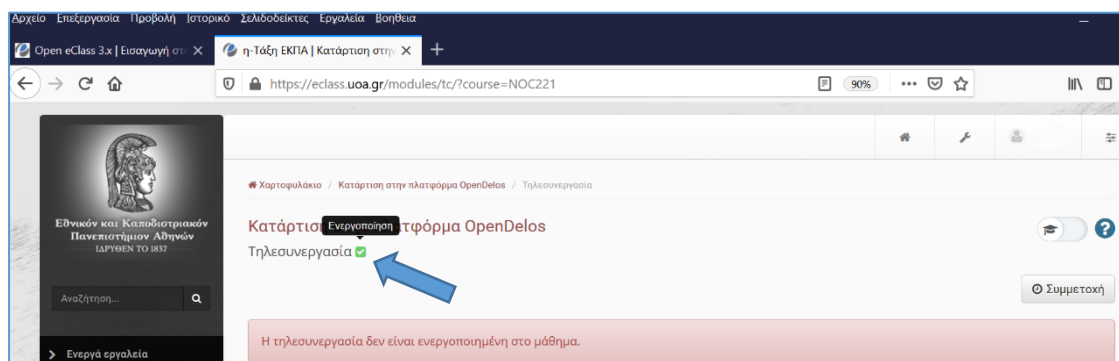
Εικόνα 1: Μετάβαση στα ανενεργά εργαλεία του μαθήματος

Στην συνέχεια επιλέξτε το εργαλείο “Τηλεσυνεργασία” (εικόνα 2).



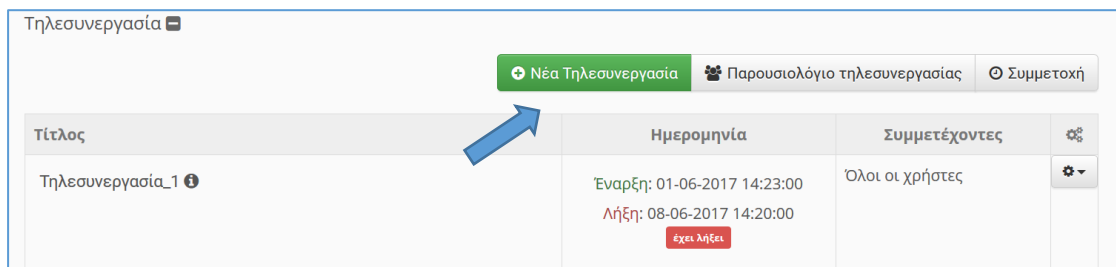
Εικόνα 2: Επιλογή “Τηλεσυνεργασίας”

Εν συνεχεία πατήστε στο **ελεγκτήριο ενεργοποίησης** του εργαλείου “Τηλεσυνεργασίας” (εικόνα 3).



Εικόνα 3: Ενεργοποίηση εργαλείου “Τηλεσυνεργασίας”

Έχοντας ενεργοποιήσει το εργαλείο “Τηλεσυνεργασία” για να δημιουργήσετε μια **νέα** τηλεσυνεργασία επιλέξτε το σύνδεσμο “**Νέα Τηλεσυνεργασία**” (εικόνα 4).



Εικόνα 4: Δημιουργία νέας τηλεσυνεργασίας

Εν συνεχεία εισάγετε τον τίτλο, την ημερομηνία, την ώρα έναρξης και λήξης για την συγκεκριμένη τηλεσυνεργασία (εικόνα 5).

Τηλεσυνεργασία

Νέα Τηλεσυνεργασία ← Επιστροφή

Τίτλος: Τηλεσυνεργασία_1

Σύντομη περιγραφή:

Εξ αποστάσεως συνεργασία μαθήματος Γραμμικής 'Αλγεβρας |

Powered by tinymce 6 words

Έναρξη: 22-03-2020 18:18

τέλος: 26-02-2020 18:15

↑ Κάντε κλικ για να ορίσετε Ημερομηνία Λήξης Τηλεσυνεργασίας

Εικόνα 5: Εισαγωγή τίτλου, έναρξη-λήξη συνεργασίας

Επίσης θα πρέπει να καθορίσετε εάν θα είναι ορατή η όχι η συγκεκριμένη τηλεσυνεργασία, το εάν θα εμφανίζεται στις ανακοινώσεις του μαθήματος η όχι, το πόσα λεπτά νωρίτερα θα πρέπει οι συμμετέχοντες να έχουν ενεργοποιήσει την συμμετοχή τους σε αυτή, τον μέγιστο αριθμό συμμετεχόντων (προτείνεται 6), τους συμμετέχοντες (όλους η συγκεκριμένους) και το εάν θα λαμβάνουν ειδοποίηση για τον προγραμματισμό της τηλεδιάσκεψης η όχι. Η διαδικασία ολοκληρώνεται επιλέγοντας το κουμπί **“Προσθήκη”** (εικόνα 6).

Κατάσταση: Ορατή Μη ορατή

Ανακοινώσεις: Εμφάνιση στις ανακοινώσεις

Ενεργοποίηση συμμετοχής: 10
λεπτά νωρίτερα από την προγραμματισμένη έναρξη

Μέγ. αριθμός συμμετεχόντων: 10
Προτεινόμενο πλήθος συμμετεχόντων: 6 (για περισσότερους από 80, προτείνεται το 50% των εγγεγραμμένων στο μάθημα)

Συμμετέχοντες: *Όλοι οι χρήστες | Επιλογή
όλων | Αφαίρεση όλων

Ειδοποίηση συμμετεχόντων για τον προγραμματισμό της τηλεδιάσκεψης

Εξωτερικοί συμμετέχοντες:

↑ Συμπληρώστε τις email διευθύνσεις των εξωτερικών συμμετεχόντων

Ειδοποίηση εξωτερικών συμμετεχόντων για τον προγραμματισμό της τηλεδιάσκεψης

Εικόνα 6: Συμπλήρωση στοιχείων τηλεσυνεργασίας

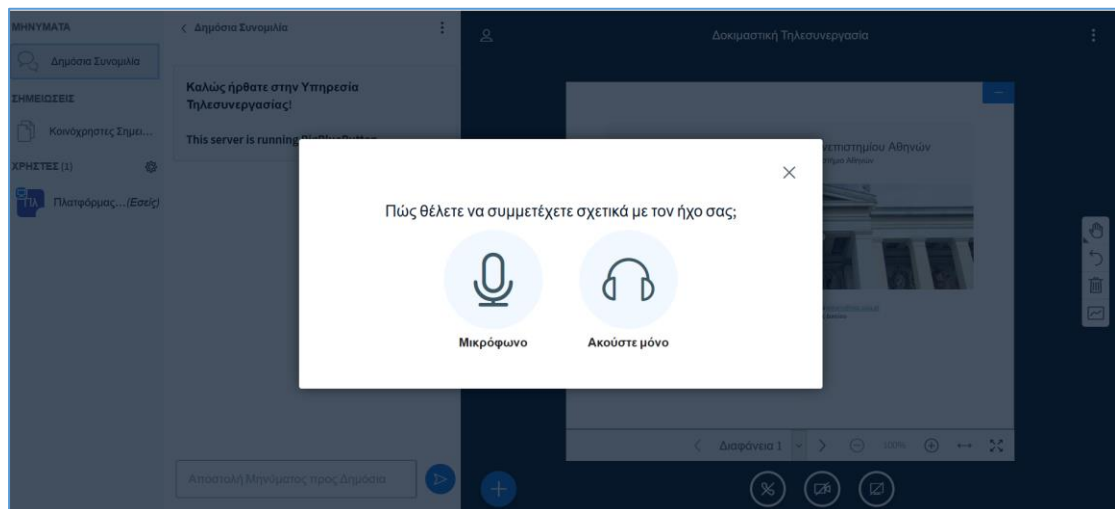
Βήμα 2ο (Πραγματοποίηση τηλεσυνεργασίας με χρήση Big Blue Button)

Έχοντας πλέον δημιουργήσει μια νέα τηλεσυνεργασία θα πρέπει να “πατήσετε” πάνω της για να ξεκινήσει να εκτελείται (εικόνα 7).

Τίτλος	Ημερομηνία	Συμμετέχοντες	
Δοκιμαστική Τηλεσυνεργασία ⓘ	Έναρξη: 22-03-2020 21:12:00 Λήξη: 24-03-2020 21:00:00 απομένουν 1 Μέρο 23 ώρες 57 λεπτά	Όλοι οι χρήστες	⚙️

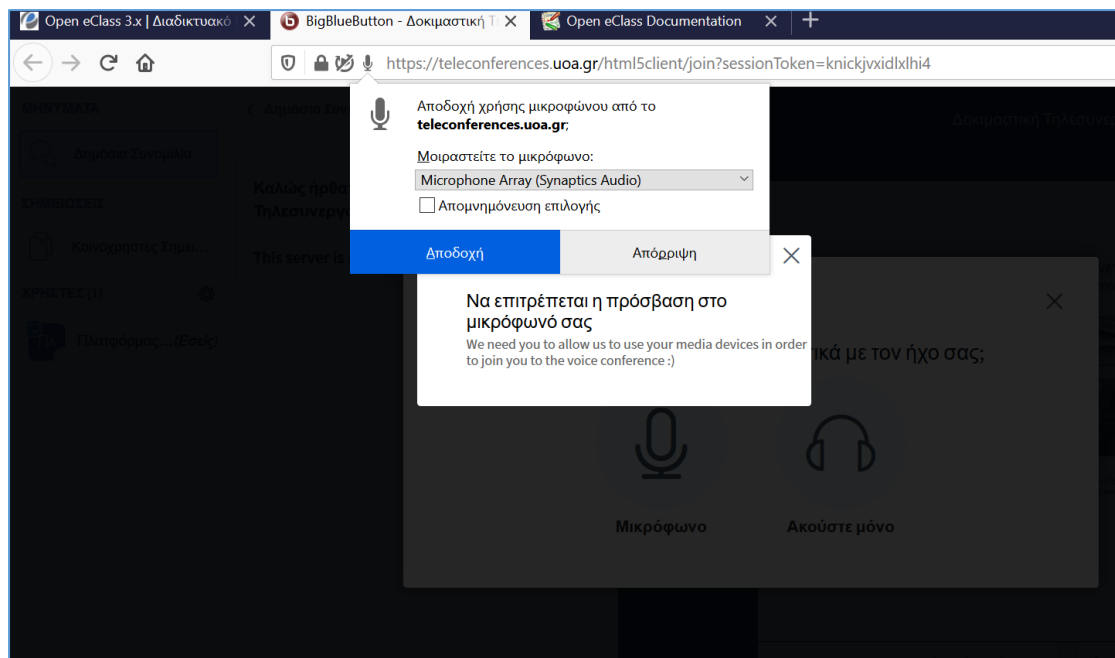
Εικόνα 7: Πραγματοποίηση τηλεσυνεργασίας

Στο νέο παράθυρο που θα εμφανιστεί θα πρέπει να επιλέξετε τον τρόπο συμμετοχής σας στην τηλεσυνεργασία. Επιλέγοντας **“Μικρόφωνο”** έχετε τη δυνατότητα να **ακούτε** και να **συνομιλείτε**, ενώ επιλέγοντας **“Ακούστε μόνο”** έχετε τη δυνατότητα να **ακούτε** και να **επικοινωνείτε μέσω γραπτών μηνυμάτων (public chat) (εικόνα 8)**.



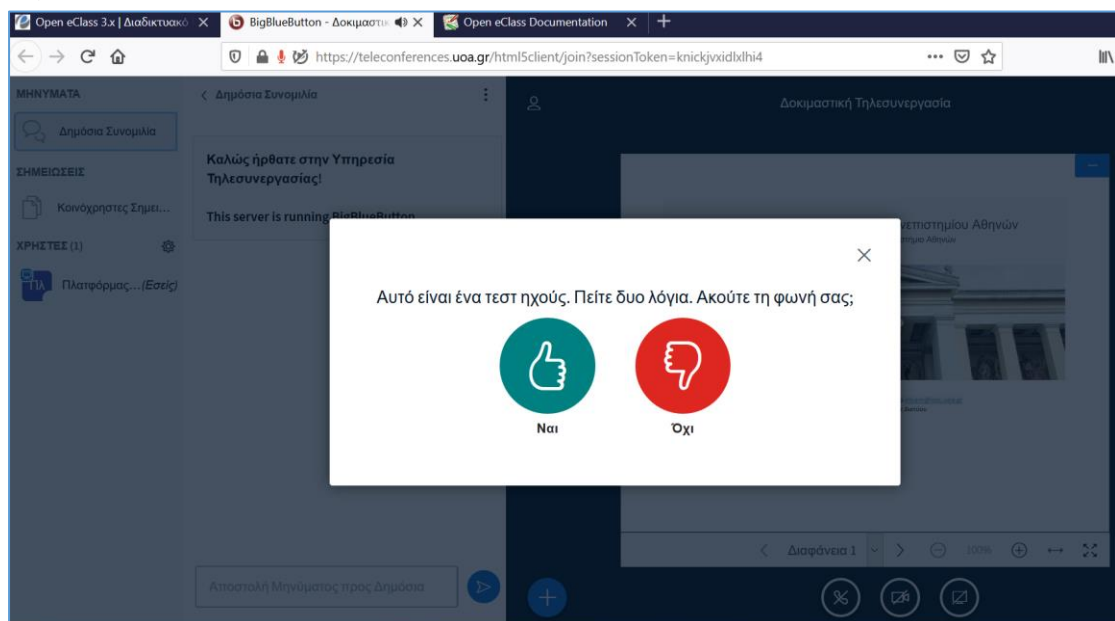
Εικόνα 8: Επιλογή Μικροφώνου

Έχοντας επιλέξει **“Μικρόφωνο”** θα σας ζητηθεί να κάνετε αποδοχή χρήσης μικροφώνου. Πατήστε **“Αποδοχή”** για να συνεχίσετε (εικόνα 9).



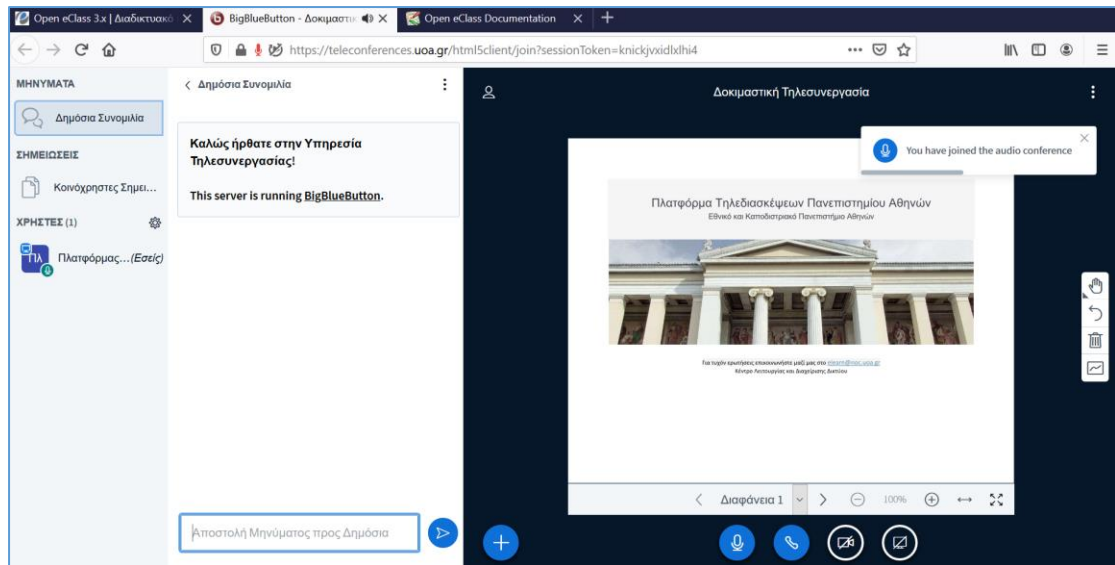
Εικόνα 9: Αποδοχή χρήσης μικροφώνου

Στην οθόνη που ακολουθεί θα σας ζητηθεί από την πλατφόρμα να κάνετε ένα δοκιμαστικό τεστ για το εάν ακούτε ή όχι την φωνή σας και να επιλέξετε την αντίστοιχη σήμανση (εικόνα 10).



Εικόνα 10: Τεστ ήχου μικροφώνου

Όσοι έχουν επιλέξει να συνδεθούν με τη **χρήση μικροφώνου**, θα δουν στο κάτω μέρος το αντίστοιχο **εικονίδιο (εικόνα 11)**. Πατώντας πάνω στο **εικονίδιο του μικροφώνου** θα μπορείτε είτε να το **ενεργοποιείτε** είτε να το **απενεργοποιείτε**. Πλέον βρίσκεστε στην κεντρική οθόνη της εφαρμογής BigBlueButton (εικόνα 11).



Εικόνα 11: Κεντρική οθόνη της εφαρμογής BigBlueButton

Βήμα 3ο (Χρήση Big Blue Button)

The image shows a screenshot of a web browser displaying a BigBlueButton teleconference interface. The browser tabs include 'Open eClass 3.4 | Διαδίκτυο', 'BigBlueButton - Δοκιμαστική', and 'Open eClass Documentation'. The URL is 'https://teleconferences.uoa.gr/html5client/join?sessionToken=knickjxidkxh4'. The interface is in Greek and shows a 'Δημόσια Συνομιλία' (Public Chat) on the left and a main conference area on the right. The main area displays a slide titled 'Πλατφόρμα Τηλεδιασκέψεων Πανεπιστημίου Αθηνών' (Athens University Teleconferencing Platform) with a logo and a message: 'Καλώς ήρθατε στην Υπηρεσία Τηλεσυνεργασίας! This server is running BigBlueButton.' Below the slide is a navigation bar with 'Διαφάνεια 1' and a 100% zoom level. At the bottom, there are icons for microphone, video, chat, and a plus sign. A text input field at the bottom left contains 'Αποστολή Μηνύματος προς Δημόσια'.

1 εμφάνιση / απόκρυψη του Public Chat (χώρος εμφάνισης γραπτών μηνυμάτων)

2 επιλογή εξόδου από το μάθημα (Logout)

3 εισαγωγή γραπτού μηνύματος

4 ενεργοποίηση / απενεργοποίηση μικροφώνου

5 ενεργοποίηση / απενεργοποίηση ήχου στα ηχεία ή στα ακουστικά